

M

Kivikautinen asuinpaikka Janakkalan pitäjän Irjalan kartanon maalla.

Kiintopiste 0.88 m.

Vedenpinnan korkeus Haapaniemenjärnessä (13/VI-39)
3,94 m.

Lukema veden mittauspylväessä (13/VI -39) 0,86 m.

Kesällä vuonna 1938 ilmoitti oikeusneuvos Möller Kansallismuseoon, että hänen omistamansa Irjalan kartanon maalta Janakkalan pitäjässä oli löydetty saviastianpalasia. Tohtori Sakari Pälsi kävi vielä samana kesänä tarkastamassa löytöpaikkaa ja otti silloin talteen työmies V. Rajalahden paikalta uutismaata raivatessaan löytämät saviastianpalaset (10897; ks. myös tri Pälsin löytöpaikasta ottamaa valokuvaa). Samalla kerralla sopi tri Pälsi siitä, että paikka tutkitaan kesällä 1939.

Irjalan kartano on n. 8 km linnuntietä Janakkalan kirkolta lounaiseen Haapaniemen- ja Rehakan järvien välisellä kannaksella. Kivikautinen asuinpaikka on Irjalan kartanon päärakennuksesta n. 150 m länteen Haapaniemenjärven etelärannalla. Paikkaa tällä kohdalla kutsutaan Kurmerannaksi. Sitä suojaa lännessä Kovaskallio ja itäpuolella n.s. Liliuksen kallio. Tämän kallion eteläreunassa ovat Irjalan rakennukset. Asuinpaikka alkaa muutaman metriä järven rannasta ja jatkuu etelään Rehakanjärvelle päin, mainittujen järvien välisen kannaksen korkeinta kohtaa kohden. Kannas on viljeltyä, salaojitettua peltoa, niin ettei voinut päästä selville, miten pitkälle asuinpaikka jatkui. Myös Kurmeranta on ollut aikaisemmin viljelyksessä ja lehmihakana, mutta metsittynyt myöhemmin. Kesällä 1938 raivasi työmies V. Rajalahti paikan uudelleen viljelyskelpoiseksi ja löysi silloin ylempänä mainitut saviastianpalaset.

Pitkääaikaisen viljelyksen vuoksi on humuskerros asuinpaikalla poikkeuksellisen paksu. Ks. punnituskarttaa, jossa humuskerroksen pohjaluku on alleviivattu ~~sinisellä~~. Muuten on maa laadultaan hienoa hiekkaa, jossa alkuperäisiä kiviä on vähän. Pienet irtokivet on ilmeisesti tuotu muualta. Suuria maaperäisiä kiviä on vain muutama ja niillä ei näytä olleen mitään merkitystä kivikauden asukkaille.

Kesäkuussa 1939 tutkittiin n. 140 m² käsittävä alue. Saman vuoden elokuussa tutki ylioppilas O. Keskitalo lisäksi 43 m². Kaivaus suoritettiin siten, että kerrallaan tutkittiin 4 m leveä kaistale ja viilloksien paksuus oli n. 2 cm. Asuinpaikan reuna järvelle päin sattui suunnilleen 2 ja 3 ruutujen rajalle.

Tärkeimmät kiinteän asutuksen merkit olivat liedet, jotka olivat joko yksi tai useampi kerroksisia. Liesiä tavattiin seuraavissa ruuduissa: I - II:10 - 11, II - III:9, I:9, I - II:7-8, I:14, I:15, II - III:7, IV:5, V:5, V-VI:6-8, V - VI:9-10, IV-V:11-12, C:i- D:i ja D:f-g - E:f-g, siis ainakin 14 liettä kaikkiaan. Näistä olivat yksikerroksiset verrattain laajoja ja nokiköyhiä. Samalla niistä puuttuivat muille liesille ominaiset palaneen luun sirut ja saviastianpalaset. (ks. erikoiskarttoja, joissa eri kerroksien kivet on merkitty eri värein.) Toisin paikoin muodosti nokimaa syviä kuoppia. Huomattavin sellainen oli ruudussa I:3-4, joka oli n. 1,35 m syvä. Siinä oli ylempänä runsaasti palaneita luunsiruja sekä muutama saviastianpala. Syvempää löytyi vain kvartsi-iskoksia ja 1 saviastianpala. Kuopan pohja oli tehty padanpohjan tapaiseksi. Samanlainen tumma ala, mutta matala, oli ruudussa II:5 ja ruuduissa IV-V:4-5, yksi kummassakin. Erikoisen runsaasti oli saviastianpaloja ruuduissa II - IV:12-13 ja A-B: h-i. Muuten jakautuvat saviastianpalaset tasaisesti yli koko kaivausalueen.

Löytöjä oli kohtalaisesti (11062-1-186, 187-283). Täysin eheitä hiottuja esineitä oli vain muutama, jotavastoin hiottujen kiviesineitten sirpaleita oli enemmän, samoin kuin kvartsista tehtyjä kaapimia. Kurmeranta ei ole ollut mikään erikoisempi

esineitten valmistuspaikka, päätellen siitä, että hiomakiviä ei löydetty lainkaan ja hioimia vain muutamia. Aivan tilapäisenkään asuinpaikka se ei ole voinut olla, koska kulttuuri-kerros oli n. 40 - 45 sm paksu ja toisista liesistä näkyi myös sangen pitkäaikaisen käytön merkkejä.

Kurmerannan asuinpaikaksi valitsemisessa on näyttänyt epäilemättä huomattavaa osaa Haapaniemenjärven kalarikkaus. Se on vielä tänä päivänä kaloista rikkaampi kuin kannaksen toisella puolella oleva ja edullisemmalta näyttävä Rehakanjärvi.

Helsinki, syyskuussa 1939.

Helmer Salmo.

Valokuvat n:o: 12.894 - 12.920.

Funaria staubii.

	A	B.	C.	D.		A.	B.	C.	D.
a.	1. 2.22	2.34			b.	1. 1.49	1.46	1.53	1.50
	2. 2.37	2.37				2. 1.59	1.62	1.62	1.67
	3. 2.41	2.45				3. 1.67	1.73	1.72	1.73
	4. 2.47	2.51.				4. 1.73	1.77	1.75	1.78
b.	1. 2.05	2.13			c.	1. 1.77	1.35	1.36	1.77
	2. 2.13	2.25				2. 1.54	1.50	1.47	1.53
	3. 2.25	2.36				3. 1.64	1.70	1.62	1.64
	4. 2.33	2.40				4. 1.69	1.71	1.68	1.69
c.	1. 1.91	1.95			d.	1. 1.34	1.28	1.34	1.38
	2. 2.03	2.03				2. 1.46	1.44	1.43	1.53
	3. 2.14	2.18				3. 1.63	1.67	1.57	1.61
	4. 2.22	2.24				4. 1.67	1.69	1.67	1.68
d.	1. 1.81	1.81	1.92	1.90	e.	1. 1.22	1.25	1.73	1.33
	2. 1.96	2.02	2.03	1.98		2. 1.37	1.43	1.52	1.52
	3. 2.08	2.12	2.19	2.15		3. 1.55	1.57	1.53	1.54
	4. 2.15	2.16	2.20	2.20		4. 1.62	1.62	1.62	1.64
e.	1. 1.74	1.75.	1.77	1.77	f.	1. 1.15	1.26		
	2. 1.89	1.92.	1.86	1.93		2. 1.29	1.43		
	3. 2.01	2.08	2.06	2.07		3. 1.53	1.56		
	4. 2.07	2.12	2.11	2.14		4. 1.55	1.57		
f.	1. 1.67	1.67	1.65	1.69	g.	1. 1.13	1.25		
	2. 1.83	1.87	1.73	1.84		2. 1.30	1.44		
	3. 1.94	1.99	1.93	1.95		3. 1.42	1.53		
	4. 1.99	2.01	2.03	1.98		4. 1.50	1.54		
g.	1. 1.59	1.54	1.49	1.57	h.	1. 1.12	1.29		
	2. 1.70	1.71	1.60	1.70		2. 1.74	1.39		
	3. 1.82	1.87	1.78	1.81		3. 1.40	1.44		
	4. 1.86	1.88	1.85	1.86		4. 1.46	1.45.		

Pinguicula vulgaris var. *partita*

Funaria staubii var. *obovata* by *Funaria*?

Punnitusluvat.

(Pintapunnitus isossa lehtassa. Himmuskuu. pöytä ja allekirjoit.)

	<u>I</u>	<u>II</u>	<u>III</u>	<u>IV</u>	<u>V</u>		<u>I</u>	<u>II</u>	<u>III</u>	<u>IV</u>	<u>V</u>
1.	2.17 2.23 2.36 2.38 2.48	2.20 2.40	2.27 2.36			10.	1.19 1.28 1.37 1.46 1.52	1.34 1.53 1.59 1.61 1.70	1.34 1.45 1.51 1.62 1.74	1.49 1.60 1.70 1.84	1.43 1.52 1.68 1.90
2.	2.03 2.05 2.16 2.22 2.35	2.01 2.09	1.95 2.12			11.	1.11 1.25 1.34 1.43 1.49 1.54	1.28 1.38 1.45 1.50 1.61	1.52 1.52 1.52 1.52	1.50 1.62 1.83	1.33 1.47 1.62 1.80
3.	1.90 1.94 1.98 2.15 2.19 2.24	1.90 2.02 2.13 2.15 2.30	1.84 2.02 2.10 2.14 2.23			12.	1.07 1.19 1.27 1.31 1.35 1.40	1.21 1.31 1.34 1.38 1.47	1.23 1.29 1.37 1.39 1.53	1.20 1.32 1.44 1.61	
4.	1.77 1.85 1.91 1.99 2.08 2.15	1.85 1.97 2.04 2.10 2.22	1.83 1.93 2.02 2.14 2.27	1.78 1.88 1.99 2.12	1.71 1.90 1.94 2.18	13.	0.97 1.12 1.19 1.28 1.33 1.35	1.12 1.28 1.30 1.33 1.42	1.68 1.19 1.23 1.30 1.42	1.70 1.25 1.41 1.55	
5.	1.65 1.74 1.80 1.89 1.96 2.04 2.06	1.80 1.93 2.00 2.06 2.19	1.79 1.90 2.02 2.11 2.22	1.78 1.89 2.02 2.18	1.70 1.90 1.95 2.15	14.	0.99 1.05 1.13 1.20 1.28 1.30	1.06 1.15 1.23 1.31 1.35	0.95 1.09 1.15 1.28 1.83		
6.	1.60 1.68 1.73 1.79 1.87 1.92 2.01	1.71 1.89 1.95 2.00 2.16	1.69 1.86 1.93 2.01 2.15	1.73 1.86 2.04 2.16	1.69 1.82 1.90 2.08	15.	1.02 1.05 1.15 1.20 1.32	1.06 1.11 1.18 1.22 1.28	1.36		
7.	1.50 1.57 1.62 1.73 1.78 1.89 1.94	1.69 1.83 1.89 1.93 2.06	1.67 1.83 1.93 1.97 2.10	1.62 1.75 1.85 2.05	1.63 1.71 1.80 1.97	16.	0.92 0.97 1.01 1.06 1.17 1.24	0.97 1.00 1.10 1.12	1.31		
8.	1.42 1.47 1.54 1.62 1.69 1.77 1.84	1.62 1.72 1.81 1.89 1.97	1.68 1.74 1.83 1.90 2.01	1.52 1.73 1.82 1.96	1.58 1.71 1.76 1.85	17.	0.80 0.85 1.00 1.03 1.07 1.14	1.20			
9.	1.30 1.40 1.45 1.51 1.59 1.63 1.70	1.51 1.64 1.72 1.75 1.82	1.42 1.55 1.65 1.72 1.86	1.61 1.70 1.80 1.93	1.49 1.54 1.75 1.92						

Janakkala, Tjåla



L. n:o 12894

Näköala Koraskalli-
olta Tjålan Kanta-
tanon päin. Etu-
osalta kairaus-
paikalta ja Haapa-
niemenjärvi.



L. n:o 12895

Näköala Koras-
kalliolta Tjålan
uittorallan lään-
päin. Takana Re-
haleonjärvi.



L. n:o 12896

Koraskallio ja
Kummavaara Tjå-
lan Kantanalta
nähtynä. Haapa-
niemenjärvi näkyy
oikealta.



L. 12897

Koraskallio ja
Haapaniemenjärvi
kairauspaikalta
nähtynä.



L. n:o 12898

Kairauspaikalta
kalliolta länsi-
tähtäen Haapa-
niemenjärvi.



L. n:o 12899

Näköala kai-
rauspaikalta köi-
lisen Haapani-
menjärvelle.

Janakkala, Tjälä



L. n:o 12.900

Nälkäoala kairauspaikalta luoteiseen Haapajoen suijärvelle.



L. n:o 12.901

Järvien välinen kaunas ja Tjälänlaakso on rakennuksen lounaasta käsin kuvattuna. Oikealla Rehaleenjärven rantaa.



L. n:o 12.902

Tjälän kartano ja Liliuksenmaki Jutelästä nähtynä.

Janakkala, Trjala



L. n:o 12.903

Alueen I: 1-13
kattuminen laaju-
udessa.



L. n:o 12.904

Alueen I-II ste-
läpäät paljas-
tettuna.



L. n:o 12.905

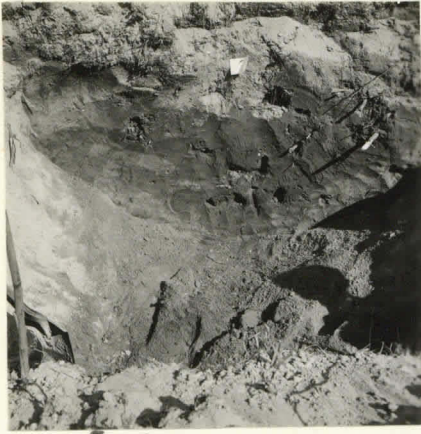
Kaivausaikal-
ta Rehgleanjär-
velle pain koho-
ava rinne.



L. n:o 12.906

Rundit III-IV: 3-5
paljastettuna.

Janakkala, Tjälä



L. n:o 12.907
Palokkoppa
ruudissa I: 3-4.



L. n:o 12.908
Palokkoppa
ruudissa I: 3-4.



L. n:o 12.909
Kivetyt ruu-
dissa I: 8.



L. n:o 12.910
Kivetyt ruu-
dissa I: 8.



L. n:o 12.911
Kivetyt ruu-
dissa I: 10.



L. n:o 12.912
Kivetyt ruu-
dissa I: 10.

Janaklela, Trjala



L. n:o 12.913

Palokuvoppa
rundissa I-II: 7-8.



L. n:o 12.914

Kivays rundissa
II: 10-11.



L. n:o 12.915

Kivays rundissa
II: 10-11.



L. n:o 12.916

Kivays rundissa
II: 8.



L. n:o 12.917

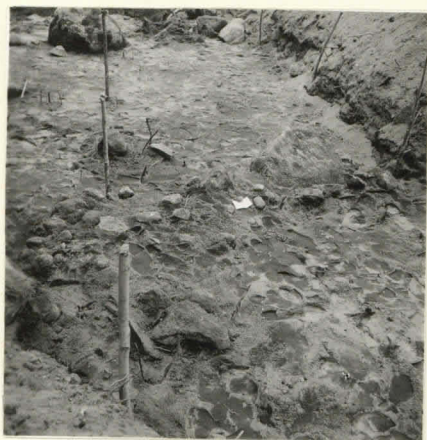
Kivays rundissa
sa II-III: 7.

Janakala, Trjala



L. n:o 12. 918

Kivetyks run dussa
II - III: 9



L. n:o 12. 919

Kivetyks ja tum-
ma-ala run-
dussa IV - V: 11-12.



L. n:o 12. 920

Kivetyks run dussa
V: 7.