



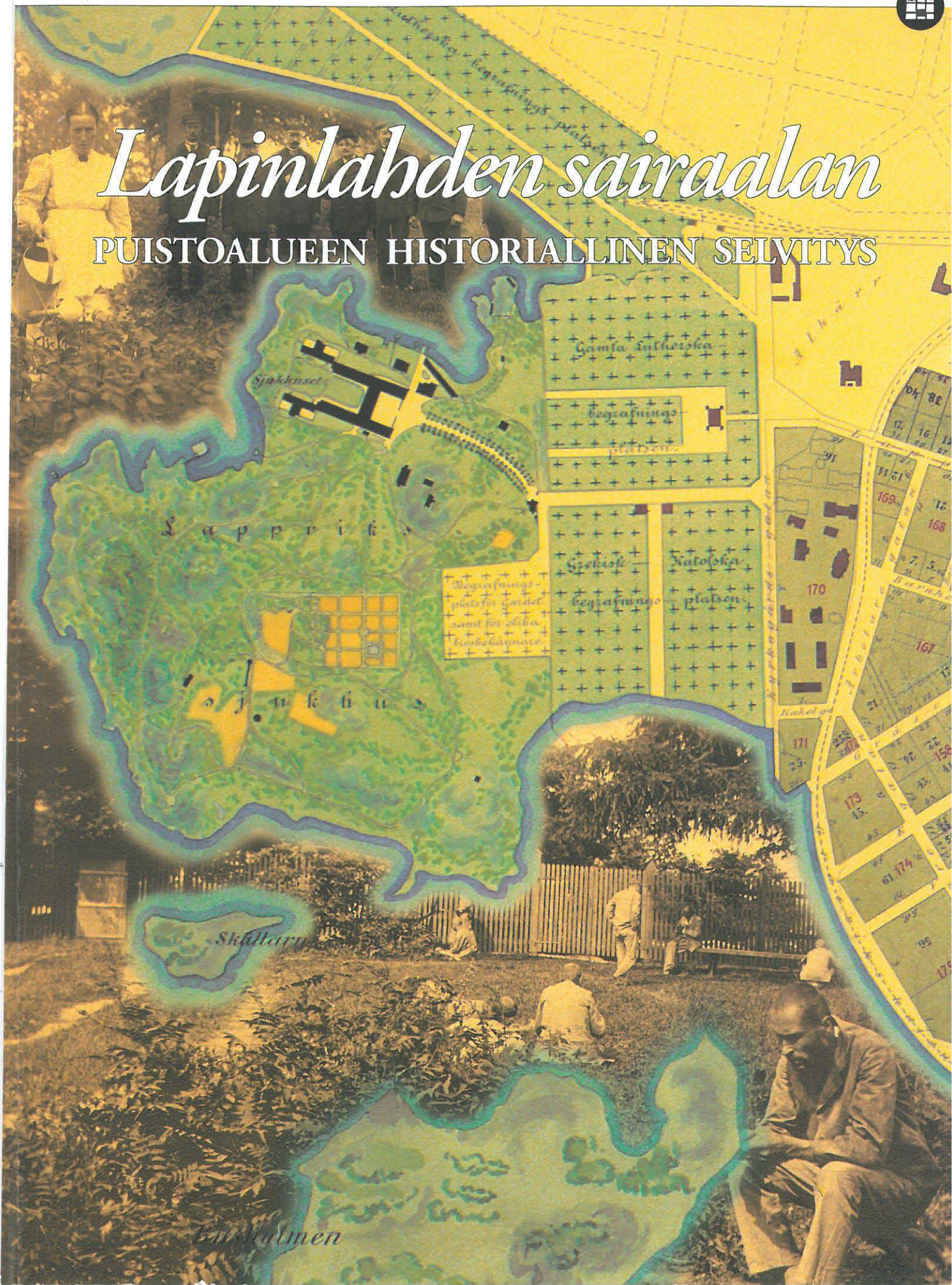
Luett. viik.
inventointi, kunnit, H. h.

Helsingin kaupunkisuunnitteluviraston julkaisuja 2002:7



Lapinlahden sairaalan

PUISTOALUEEN HISTORIALLINEN SELVITYS



LAPINLAHDEN SAIRAALAN
PUISTOALUEEN
HISTORIALLINEN SELVITYS

© Helsingin kaupunkisuunnitteluvirasto, 2002

Tekijät: Gretel Hemgård, Mona Schalin, Emilia Weckman, Maisemasuunnittelu Hemgård

Toimitustyö: Terhi Tikkanen-Lindström, kaupunkisuunnitteluvirasto

Graafinen suunnittelu: Timo Kaasinen, kaupunkisuunnitteluvirasto

Taitto: Timo Kaasinen ja Olli Turunen, Tovia design

Paino: Auranen Oy, Forssa 2002

ISBN: 951-718-859-5

SISÄLLYSLUETTELO

I	JOHDANTO	5
II	YMPÄRISTÖN ARVOSTUS SAIRAALOIDEN SUUNNITTELUN HISTORIASSA	7
III	LAPINLAHDEN SAIRAALAN SUUNNITTELU- JA RAKENNUSVAIHE	9
	Sairaalan sijoittaminen Lapinniemielle	9
	Lapinniemen maisema ennen sairaalan rakentamista	10
	Sairaalan päärakennuksen suhde ympäristöönsä	12
	Puistotyöt sairaalan rakennusvaiheessa	12
IV	YLILÄÄKÄRI LEONARD FAHLANDERIN AIKA 1840–1868	15
	Ylilääkärin puutarha	16
	Maisemapuiston perustaminen	17
V	YLILÄÄKÄRI ANDERS THIODOLF SAELANIN AIKA 1868–1904	19
	Puistotyöt 1868–1880	19
	Ylilääkärin puutarha	19
	Puistoalueen luonne ja käyttö	21
VI	YLILÄÄKÄRI CHRISTIAN SIBELIUKSEN AIKA 1904–1922	27
	Puutarhat ja puistoalue Sibeliuksen aikana	27
	Puiston virkistyskäyttö 1900-luvun alussa	28
	Alueluovutusten ensiaskeleet	30
VII	YLILÄÄKÄRI HARALD FABRITIUKSEN AIKA 1925–1946	33
	Patterinniemi ja Ruoholahden ranta siirtyy kaupungille	33
	Puistoalue 1920–40 luvulla aikalaisten kuvailemana	33
	Puistoalue pienenee edelleen – ylilääkärin puutarha kaupungille	35
	Kuvaus puistoalueesta ennen vuoden 1937 luovutusta	36
VIII	YLILÄÄKÄRI MARTTI KAILAN AIKA 1948–1967	41
	Jorvaksentien (Länsiväylän) rakentaminen	41
	Puistoalue	42
VIX	YLILÄÄKÄRI KALLE ACHTÉN AIKA 1968–91	45
	Muutoksia tilojen käytössä	45
	Sairaalan viimeinen puutarhuri	46
X	YHTEENVETO	49
	Puiston perustaminen	49
	Puiston alkuvaiheet	49
	Puiston piirteet ja käyttö	50
	Sairaalarakennuksen sijainti ja pihat	50
	Sairaalan puiston kulttuurihistoriallinen merkitys	51
	Suositukset, puiston suojeleminen	52
	Jatkoselvitykset	56
	LIITTEET	57
	1. Lapinlahden sairaalan puistoalueen kronologiaa 1835–1968	57
	2. Puiston ikärakenne (arvio)	68
	3. Lapinlahden sairaalan puistoalueen pientymisen vaiheet	69
	LÄHDELUETTELO	72

I

JOHDANTO

Tässä Helsingin kaupungin kaupunkisuunnitteluviraston toimeksiannosta tehdyssä selvityksessä tarkastellaan Lapinlahden puistoalueen historian vaiheita sairaalan perustamisesta lähes 160 vuotta sitten nykypäivään. Tavoitteena on ollut kerätä tietoa laajan, alunperin 17,5 ha kokoisen puiston rakentamisen vaiheista, monipuolisesta sisällöstä ja puiston käytöstä eri aikoina – sekä toisaalta sen supistumisesta pala palalta nykyiseen n. 8 ha kokoonsa. Työn aikana osoittautui tarkoituksenmukaiseksi kuvata sairaalan vaiheita ylläkkärien toimikausien mukaisissa jaksoissa, koska heillä on ollut vaikutusta myös sairaalaympäristön muovautumiseen.

Puistosta ja sairaalarakennuksien vaiheista on haluttu muodostaa mahdollisimman ehyt yleiskuva puiston nykyisten piirteiden historiallisen arvon ymmärtämiseksi. Tehtävänä on myös ollut tarkastella alueen tulevaisuudennäkymiä muuttuvan kaupungin osana; arvioida puistoalueen käytön ja mahdollisesti tarvittavan täydennysrakentamisen mahdollisuuksia ja



Sairaalan portti 1910-luvulla. Portti ja portinvartijan tupa purettiin 1970-luvulla.

(Lapinlahden sairaalan kuva-arkisto)



Puistoalueen pohjoisrantaa.

(Gretel Hemgård, 2000)

rajoituksia. Samalla selvitys ottaa kantaa suojelekeinoihin, joita tulevaisuudessa voidaan soveltaa Lapinlahden sairaalan puistoon alueella säilyneiden arvojen turvaamiseksi. Selvitys on laadittu vuoden 2000 aikana tilanteessa, jossa Helsingin ja Uudenmaan sairaanhoitopiiri vakavasti harkitsi sairaalatoimintojen jatkumisen edellytyksiä Lapinlahdessa.

Historia-aineiston kokoamisessa on hyödynnetty tutkija Helena Rosénin tätä selvitystä varten laatimaa lähdeluetteloä, jota on täydennetty arkistoista saaduilla lisätiedoilla sekä maastonselvityksillä toukokuussa 2000. Selvitystyöstä on vastannut maisema-arkkitehti Gretel Hemgård. Työhön ovat osallistuneet myös arkkitehti Mona Schalin ja maisema-arkkitehti yo Emilia Weckman. Selvitystyötä ovat kaupunkisuunnitteluviraston puolesta valvoneet maisema-arkkitehti Terhi Tikkanen-Lindström ja arkkitehti Heikki Hirvonen.

Kokonaiskuvan syventämiseksi ja kasvillisuusarvojen selvittämiseksi laadittiin samanaikaisesti puistoalueen historiallisen selvityksen laadinnan kanssa sairaalapuiston kasvillisuusinventointi rakennusviraston toimeksiantona (Lapinlahden sairaala-alueen puu- ja ruohovartinen kasvillisuus ja kasvisto. Helsingin kaupungin rakennusviraston viherosaston selvityksiä 2000:11).

II

YMPÄRISTÖN ARVOSTUS SAIRAALOIDEN SUUNNITTELUN HISTORIASSA

Aina viime vuosisadan puoliväliin 1950-luvulle asti on sairaaloiden suunnittelussa pidetty luonnonkaunista sijaintia ja hoidettua puistomaisuutta tärkeänä potilaiden paranemisen kannalta. Usko luonnon parantavaan vaikutukseen sanotaan vallinneen yhtäjaksoisesti antiikin ajoilta aina 1800-luvun loppuun asti. Kirjailijat Teretius (185–159 e.Kr) ja Vergilius (70–19 e.Kr) vakuuttivat ”luonnon voimistavan ja parantavan väsyneet ja sairaat ruumiit” (Knopf 1987 *Graben/Ottosen 1997, mukaan*). Puutarhataiteen klassikoksi muodostuneessa teoksessaan vuodelta 1779 ”Theorie der Gartenkunst” Christian C. L. Hirschfeld antaa ohjeita mm. sairaaloiden (hospitaalien) suunnitteluun:

Näkymä sairaalan sisäpihalta.

(Läpinlahden sairaalan kuva-arkisto, kuva 1900-luvun alusta)



... ”Sairaalat on sijoitettava sopivan etäisyyden päähän kaupungista ja muista vilkkaista paikoista terveelliselle, miellyttävälle paikalle(...) Sairaalan puutarhan on sijaittava välittömästi rakennuksen vieressä. Jo mahdollisuus katsella ikkunasta puutarhan kukkaloistoa ja herttaisuutta nostaa sairaan elämänhalua (...) Puutarhan on tarjottava heikolle helppoa kävelyä, oleskelua auringon lämmössä, virvoitusta raikkaassa ilmassa ja kasvien miellyttävää tuoksua.” (Hirschfeld 1779)

Ulkotyön ja -oleskelun merkitystä korostivat myös Lapinlahden sairaalan ylilääkärit oheisen lehtihaastattelun mukaan (haastateltavana Leonard Fahlander):

”Katsokaa vain tuota professoriraukkaa, joka elämänsä ajan paikallaan istuen ja yksipuolista henkistä ponnistelua harjoittaen on joutunut vaikeimpiin kaikista hulluuksista. Hän saa nyt kärsiä ruumiinsa laiminlyömisestä. Toivon nyt että hänestä lapion ja haravan avulla uudelleen tulee ihminen.”
(HD 24.1.1868)

Lääketieteen kehittyessä ympäristön merkitystä potilaiden paranemiseen ei ole voitu todistaa kunnes viime vuosikymmenien aikoina asiaa on esimerkiksi Yhdysvalloissa jälleen alettu tutkia. Tutkimustulokset ovat osoittaneet luonnon ympäristöillä olevan vaikutusta ihmisen paranemiseen ja vaikuttavan myönteisesti esimerkiksi keskittymiskykyyn sekä sappileikkauksista toipuviin (Kaplan & Kaplan 1989, Ullrich 1984). Myös Ruotsissa tehdyt tutkimukset esimerkiksi aivovamman saaneen henkilön kuntoutuksessa viittaavat rauhallisen puisto- tai luonnonympäristön tärkeyteen potilaan kannalta. (Ottosson, Naturens betydelse i Livet 1997)

III

LAPINLAHDEN SAIRAALAN SUUNNITTELU- JA RAKENNUSVAIHE

SAIRAALAN SJOITTAMINEN LAPINNIEMELLE

Lapinlahden sairaalan ”houruinhuoneen” suunnitteluvaiheessa 1830-luvulla vallitsi edellä kuvattu käsitys ympäristön merkityksestä potilashoidossa. Sairaalalle etsittiin luonnonkaunista paikkaa, joka olisi riittävän etäällä kaupungin ilmapiiristä, mutta ei kuitenkaan liian kaukana. Lapinniemi vastasi asetettuja tavoitteita. Lääkintöhallituksen pääjohtaja C. D. von Haartman perustele Suomen julkisen rakennustoimen intendentin, Carl Ludvig Engelin kanssa tekemäänsä valintaa senaatille:

”...den nya Curanstalten skulle förläggas invid Helsingfors, dock icke så nära dertill att den skulle lida af de olägenheter en större stads buller och folkmassa kunna förorsaka, hvarföre jag till plats för densamma i samråd med Intendenten Engel utsett en udde vid den så kallade Lappviken, å hvilken en planritning härhos i underdånighet bilägges, der en, så som det mig synes, ypperlig local finnes både för byggnader och sådane smärre promenaders anläggande, som kunna vara behöfliga för inrättningen, utom det att samma udde gynnas af en herrlig belägenhet och omgifves af djupa vatten samt eger i sin närhet en källa med sött vatten.”

(Uusi parantola tulisi sijoittaa kaupungin ulkopuolelle, kuitenkin ei niin lähelle, että se kärsisi suurten ihmisjoukkojen aiheuttamasta haitasta. Olemme täten yhdessä intendentti Engelin kanssa valinneet n.k. Lapinlahteen rajautuvan niemen kärjen sopivaksi rakennuspaikaksi, josta oheisena armollisesti liitekartta, ja jossa mielestäni on oivallinen paikka rakennukselle ja laitoksen kannalta tarpeellisia katsomiamme kävelyreittejä ”promenadeja” varten. Niemen etuna on lisäksi kaunis ympäristö. Sitä ympäröi syvä vesi ja läheisyydessä sijaitsee makean veden lähde.)

(STO KD227/22 1836)

Sairaalan paikaksi osoitettu Lapinniemi käsitti yhteensä 17,5 hehtaaria, ja se oli siten yli 6 hehtaaria suurempi kuin tuolloin vastaperustettu Kaivopuisto.



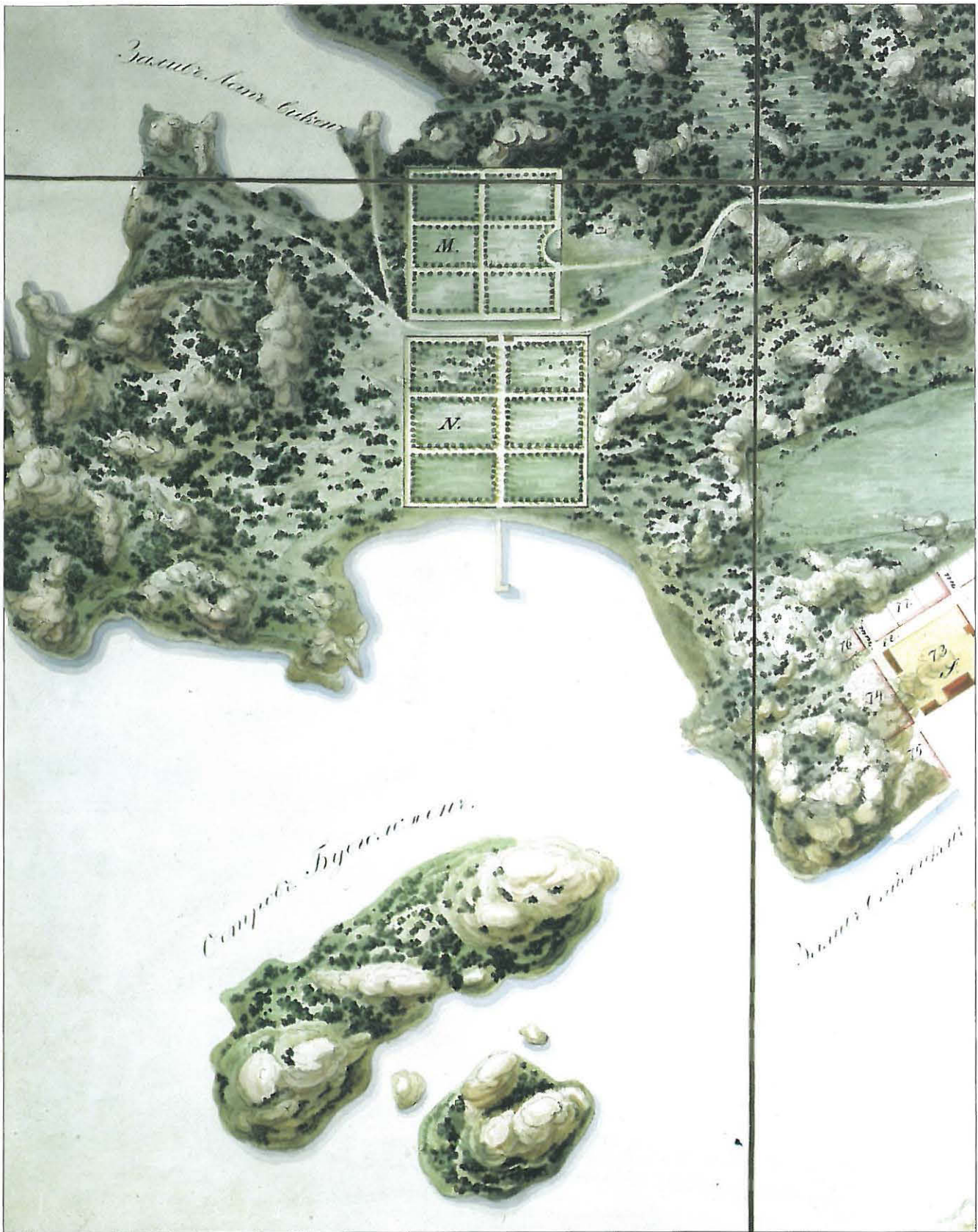
Helsingin kartta vuodelta 1775,
C. Hagström, osakopio. (HKA)

Voisi luulla, että sairaalan hieman syrjäistä sijaintia oltaisiin perusteltu myös halulla eristää mielisairaat pois kaupunkilaisten silmistä. Tämänsuuntaisia viittauksia ei kirjallisista lähteistä kuitenkaan löydy. Uuden laitoksen suunnittelussa korostuu pikemminkin aito pyrkimys edistää maamme mielisairaanhoidtoa. ”Keisari Nikolai I:llä oli ilmeisesti myös henkilökohtainen kiinnostus sairaalan rakennustyötä kohtaan, tekihän se hänen mallikaupungistaan vielä täydellisemmän.” (Rosén 1988)

LAPINNIEMEN MAISEMA ENNEN SAIRAALAN RAKENTAMISTA

Lapinniemi oli rannikolle tyypillistä kallioista, maaperältään ja kasvillisuudeltaan karua maisemaa. Karuus lienee osittain ollut myös ihmisen aiheuttamaa, koska laiduntamista harjoitettiin tuohon aikaan varsin laajalla alueella kaupungin asutuksen ulkopuolella. Lisäksi kaupunkilaisten oli jo kauan ollut tapana hakata Lapinniemestä puuta ja kaivaa soraa ja savea omaan käyttöönsä. (Haartman STO, KD 227/22 1836)

Vaihtelevan maaston ansiosta alueella oli myös rehevämpiä paikkoja. ”Alue oli kangasmaaston, suon ja 22 mäen niemeke, jossa kasvoi matalahkoa



*Helsingin kartta noin vuodelta 1837, C.A. Engel.
Väritetty käsipiirustus ennen Lapinniemen
sairaalan rakentamista. (KA)*

metsää” (Kaija Pakkala 1990). Nykyisen veden äärellä sijaitsevan Venetsia-rakennuksen kohdalla oli vanhoihin karttoihin merkitty rantamaja. Sinne johtava tie noudatti nykyisen lehmuskujan linjausta. Toinen tie johti Lapinlahden rannan suuntaisesti, ilmeisesti paikalla olevan lähteen luo (kaivo edelleen olemassa).

Kaupungin uuden hautausmaan, ortodoksisen hautausmaan sekä Suomen kaartin ja ensimmäisen meriekipaasin (meriväenosasto) hautausmaiden vuonna 1829 alkuunpantu perustaminen merkitsivät pysyvää muutosta Lapinlahden maisemaan. (*Helsingin kaupungin historia III,1*)

SAIRAALAN PÄÄRAKENNUKSEN SUHDE YMPÄRISTÖÖNSÄ

Kookkaan sairaalarakennuksen sovittamisessa maastoon on mitä ilmeisimmin pyritty välttämään monumentaalista vaikutelmaa. Rauhallisen lahden puoleisessa rinteessä se ei hallitse eikä alistu ympäristöään, vaan asettuu maastoon pehmeästi luoden vehmaan puiston ympäröimänä miellyttävän ilmapiirin rakennuksen suuresta koosta huolimatta.

Rakennus sijoitettiin kaakkois- ja luoteissuuntaisesti, jolloin se avautui rauhalliselle sisälahdelle, kesän auringonlaskun suuntaan. Vaikuttaa siltä, että H-muotoiselle rakennukselle on länteen avautuvassa maisemassa haettu tarkkaa kiintopistettä, sillä symmetrisen rakennuksen keskiakseli ohjaa katseen suoraan kohti Hietaniemen kärjessä olevaa kallioluotoa.

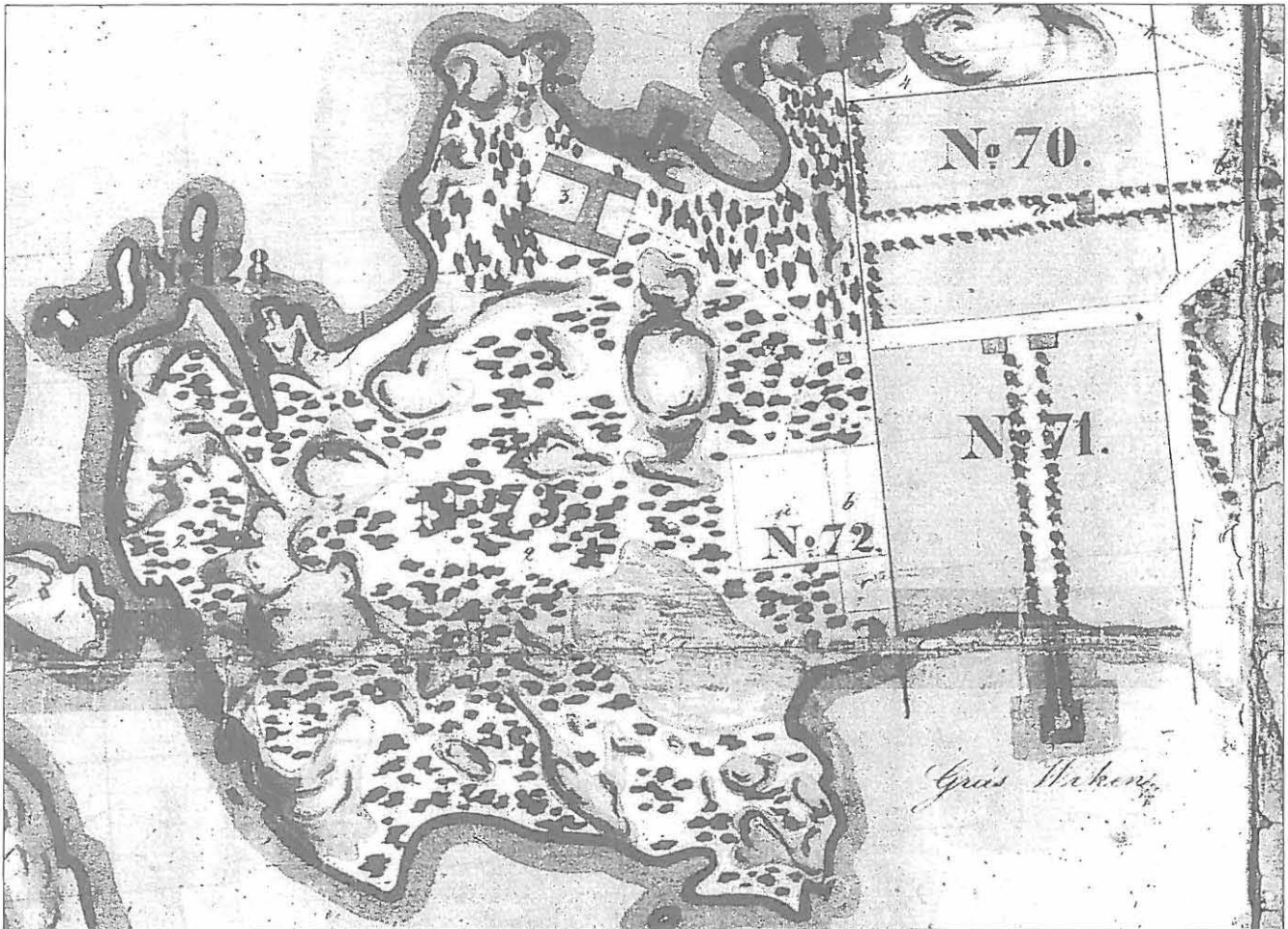
Ystävälleen Leonard Fahlanderille, Lapinlahden ensimmäiselle ylilääkärille, omistetussa runossaan (*Ljung 1889*) Z.Topelius muistelee sairaalan ympäröivän maiseman kesäistä tunnelmaa:

*"Mins du en sommarqväll, när solens brand
Så sakta slocknade i vestanfjärdar.
Det hvita huset der på vikens strand,
Fördystradt af den mur, som det omgärdar?
Bor här ej friden vid naturens barm?
Är icke här, så skild från stadens larm,
Den lugna hamnen för en stilla lycka,
Som parkens sus och sköna blommor smycka?"*

PUISTOTYÖT SAIRAALAN RAKENNUSVAIHEESSA

Päärakennuksen suunnittelu käynnistyi vuonna 1835 ja Lapinlahden sairaala voitiin vihkiä käyttöön heinäkuussa 1841, runsas vuosi C.L.Engelin kuoleman jälkeen. Puistotyöt oli aloitettu jo ennen sairaalan rakennustöitä vuonna 1837, von Haartmanin esitettyä senaatille että:

*Alue pitäisi aidata, jotta siellä ei enää voisi ottaa soraa eikä kaataa metsää.
Tätä varten tarvittaisiin vahti, joka lisäksi saisi tehtäväkseen istuttaa nuoria
koivuja ja leppiä sekä muita luonnonpuita sekä tasoittaa maata rakennuksen
ympäriillä. (Haartman, Armfelt, Engel HKM:lle 29.10.1836)*



*Gyldenin kartta Helsingistä vuodelta 1842,
Lapinniemi. (HKA)*

Portinvartijantupa lienee valmistunut ensimmäisenä rakennuksena vuoden 1837 aikana jolloin myös rakennettiin 4 kynnärän korkuinen alunaslammauksella maalattu lauta-aita alueen itäisivulle. Sen kokonaispituus oli 308 sylvä (550 metriä).

Sairaalalle johtava tie edellytti paikoin kallion louhimista. Tie saatiin valmiiksi kolme kuukautta sairaalan käyttöönoton jälkeen. Se oli mukulakivetty tie, leveydeltään $8 \frac{1}{3}$ sylvä. Kiveyksen katteena oli kerros karkeaa soraa. Etupihan (linnapihan) pinnoitteena oli puhdas mukulakiveys ja nupukivet

*Portinvartijan tupa sairaala-alueen puolelta
nähtynä 1900-luvun vaihteessa.
(HKM, Kuva-arkisto)*





Sairaalan portilta rantaan johtava tie.

(Grete! Henggård, 2000)

kulkuväylät rakennuksen sivuilla ja suorina säteinä ovilta portille. Taloa kiersi niin ikään nupukivetty kulkutie (trottoir). Asiakirjoista ilmenee myös, että etummaisella pihalla olisi ollut kaivo. *(KA komiteat 540:123: Lapinlahden sairaalan rakennuskomitea 1836–1843, 27.10.1839 §2)*

Suuri osa kuljetuksista toimitettiin Lapinlahteen vesiteitse. Sitä varten rakennettiin pohjoisrantaan jyrkellä kiviarkulla tuettu laituri. Pengerrystyö saatiin valmiiksi 1850-luvulla. Pohjoisrannasta kehittyi vähitellen sairaala-alueen talouspuoli, jossa sijaitsivat pesula, sauna, puuliiterit ja -vajat, leipomo, varastot yms.



Sairaalan kivetty sisääntulopiha 1930-luvulla.

(RG, Lapinlahden sairaalan kuva-arkisto)

IV

YLILÄÄKÄRI LEONARD FAHLANDERIN AIKA 1840–1868

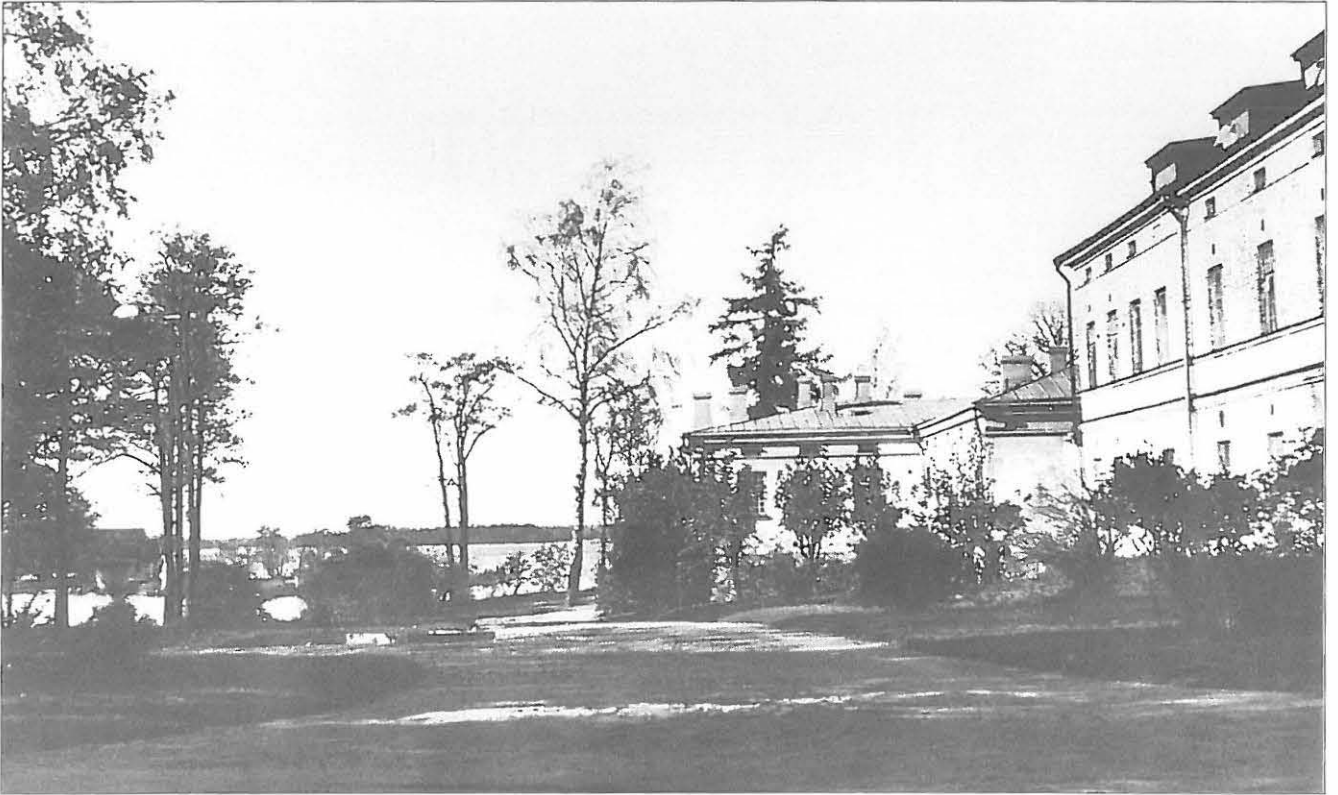
Sairaalan suunnitteluvaiheessa keisari myönsi nuorelle tohtori Fahlanderille kaksivuotisen matka-apurahan ulkomaanmatkaa varten. Matkan tarkoituksena oli perehdyttää tuleva ylilääkäri mielisairaanhoidoalan viimeisimpiin saavutuksiin Pietarissa ja Keski-Euroopassa ja soveltaa kokemuksia sairaalan suunnittelussa. Hänen hankkimiaan tietoja ei kuitenkaan ehditty odottaa. Päärakennus oli jo valmiiksi suunniteltu ja rakennustyöt aloitettu kun Fahlander vuonna 1839 palasi matkoiltaan. (Rosén 1988)

Ranskalainen Xavier Marmier vieraili Lapinlahden sairaalassa Suomenmatkallaan 1840-luvun alussa. Vaikka kunnostustyöt eivät vielä olleet alkaneet, antoi paikka hänelle aiheen kirjoittaa:

”Jonkin matkan päässä esikaupunkialueilta on mielisairaala, suurenmoinen rakennus, joka on aivan vastikään pystytetty laajan puiston keskelle meren rannalle... joka puolelle avautuu avara näköala, jonka jo yksinään luulisi ilahduttavan kärsivien silmiä... Nähdessään tämän tyylikkään rakennuksen, sen raikkaasti koristellut salit ja puiden ja nurmikon reunustamat puistokujat melkein unohtaa sen kurjuuden, jonka tyyssijana ne ovat...” (Marmier 1842, suori. 1999)

Puiston perustamistöiden rahoitus järjestyi 1842, jonka jälkeen alkoi varsinainen määrätietoinen puistorakentaminen Lapinniemen alueella. Houruinhoidon johtokunta, johon kuuluivat von Haartmanin lisäksi maaherra Sackleen, ja kollegioneuvos Pipping perusteli raha-anomusta seuraavin sanoin:

”Då den invid Lappviken belägna udde, hvarå den nya Curanstalten ... blifvit anlagd, till det mesta upptages dels af kala berg dels af sankiga med enbuskar och dvergtallar bevuxna dälder, som åt hela denna nejd gifva ett dystert utseende, och såvida en sådan inrättnings trefnad och ändamålsenlighet till en stor del beror af dess i detta hänseende mer eller mindre fördelaktiga omgifning, framställde Stats Rådet von Haartman om icke åtgärd borde vidtagas att med konst försköna den Sjukinrättningen närmast omgifvande



och densamma tillydande del af samma udde medelst trädgårdars och promenaders anläggande m.m. ...”

(Koska Lapinlahden niemi ... jossa uusi hoitola sijaitsee enimmäkseen koostuu avokallioista tai alavista katajaa ja vaivaismäntyjä kasvavista laaksoista, jotka antavat paikalle synkän ilmeen ja mikäli tällaisen laitoksen viihtyisyys ja tarkoituksenmukaisuus on vähääkään riippuvainen, kuten tässä tapauksessa epäedullisesta ympäristöstä, esitti von Haartman – etteikö voisi ryhtyä toimenpiteisiin tämän sairaalalaitoksen lähimmän ympäristön kaunistamiseen taiteen avulla sekä sille kuuluvan niemen kaunistamiseen puutarhojen ja promenadien perustamisella ...) (KA, Lääkintöhallitus III siht.osast.pk. 1840–1845 Ca 1)

Näkymä 1920-luvulla sairaalan eteläisivuitemerelle. Kuvan vasemmassa reunassa näkyy koristeurna. (Lapinlahden sairaalan kuva-arkisto)

YLILÄÄKÄRIN PUUTARHA

Keväällä 1843 Fahlander aloitti puutarhaviljelyn alueella. Hän oli keisarilta saanut luvan käyttää niemen keskiosasta kaksi geometrista tynnyrialaa (n. 1 ha) sairaalan maata omaan vihannes-, marja- ja hedelmäviljelyyn. Samana vuonna aloitettiin von Haartmanin aloitteesta puiden istuttaminen ja käytävien rakentaminen puistoalueella. Lääkintöhallituksen ohjesääntöjen mukaan laitoksen viljelysmaat ja istutukset olivat ylilääkärin erityisen huolenpidon alaisia ja hänen tuli katsoa, että niiden avulla joka suhteessa ajettiin laitoksen etua (KA Lääkintöhall. III 1847/Rosén 2000). Ylilääkärin hyötypuutarhaan suhtauduttiin varsin myönteisesti, olihan se ”sairaalalle kaunistukseksi”, kuten houruinhoidon johtokunta puutarhaa puoltavassa

lausunnossaan aikaisemmin oli todennut. Sairaalan etu toteutui, sillä Fahlander osti puutarhatuotteista saamallaan rahoilla jaloja puulajeja sairaalan puistoon.

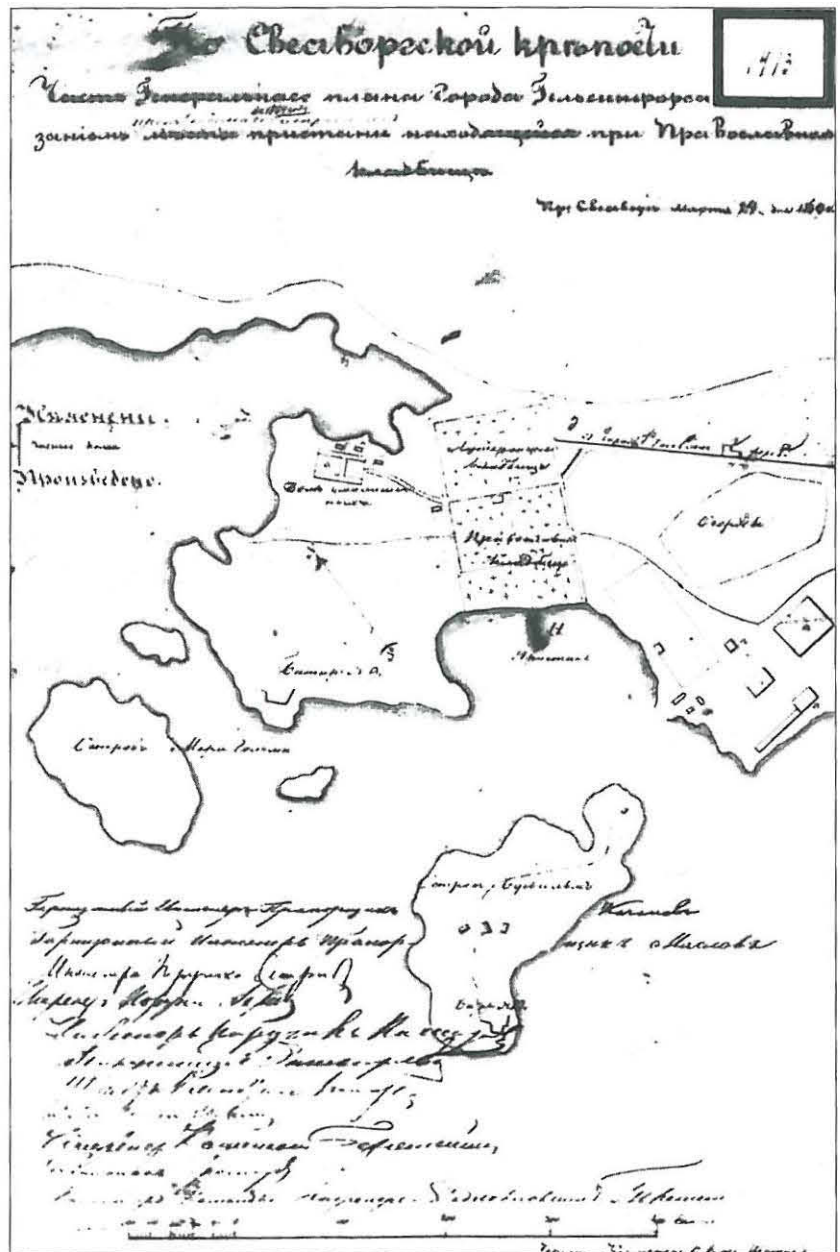
Vuonna 1854 Fahlander teki jälleen opintomatkan ulkomaille. Palattuaan hän kiinnitti huomiota paikan karuuteen ja viljelyskelpoisen maan puuttumiseen mikä hänen mielestään rajoitti potilaiden työskentelyä ulkona ja puutarhan käyttöä terapiassa. Sitä paitsi alueesta oli osa jouduttu luovuttamaan Krimin sodan alla rakennetulle tykkipatterille ja kasarmille. (Achté 1974)

MAISEMAPUISTON PERUSTAMINEN

Laajamittaisemmat puiston perustamistyöt aloitettiin 1850-luvulla, jolloin ensimmäiseksi istutettiin nelirivinen lehmuskujanne laitoksen portilta päärakennuksen eteen. Taimien alkuperä ei ole tiedossa. Fahlanderin aikana perustettiin sairaalan alueelle tosin taimitarha, koska jaloja lehtipuita oli

Lapinlahden seutu 1850-luvulla venäläisen kartan mukaan. Eteläkärjessä näkyy Krimin sodan aikainen linnoitusrakennelma.

(s. 34 Achté 1974, Venäläisen insinöörikuunan kartta 1413, MV)



vaikea saada. Ei kuitenkaan ole tiedossa kasvatettiin koto taimet kujaa varten. Ruohokenttien perustaminen kiviseen maastoon vaati täytemaata muualta ja kivikkoisten rinteiden raivaamista. Kivet kuljetettiin pohjoisrannan rantapenkereen ja muiden laiturilaitteiden rakentamiseen. Puiston kunnostustöitä johti miesosaston päällysmies ja työhön osallistuivat sairaalan miespotilaat.

Ylilääkäri Saelan kuvaa puiston perustamisvuosia eräässä kirjoituksessa näin:

“De första åren åtgått till rensnings- och rödningens arbeten och till samlande af mull till jordmånens förbättrande samt till anläggning af en allé, ledande från inkörsporten till anstaltsbyggnaden. Först på 1850-talet begynte de egentliga planerings- och planteringsarbetena. Då anstaltens område är för litet för att det skulle löna sig att anställa en särskild trädgårdsmästare, så antogs till uppsyningsman för den manliga afdelningen en person, som tillika förstod sig på trädgårdsskötsel och hvilken mot ett särskildt, af öfverläkaren erlagdt arvode handledde arbetena i den blifvande parken och trädgården. Det förnämsta arbetet utgjordes af att anlägga promenadvägar och gräsplaner. Då marken härstädes är ytterligt stenbunden, åtgick mycket arbete till uppbrytning och bortsläpning af de talrika stenarna, hvilka blefvo använda till kajanläggningar vid anstaltens stränder längs Lappviken. Då vid denna tid ännu icke några handels trädskolor funnos att tillgå inom landet, anlades härstädes en liten trädskola, där ädlare trädslag och buskar uppdrogos, hvilka sedermera utplanterades i parken. Sedermera ha trädslag och buskar äfven särskildt inköpts af öfverläkarna från trädskolor inom landet. Af det till anstalten hörande området utgöres numera omkring tolf tunnland af gräsplaner, delvis planterade med ädlare trädslag och buskar.”

(Ensimmäiset vuodet kuluivat harvennus- ja raivaustöissä sekä mullan kuljettamisessa maanparannukseksi sekä kujan rakentamisessa sisääntuloportilta laitokselle. Vasta 1850-luvulla alkoivat varsinaiset tasoitus- ja istutustyöt. Koska laitoksen varat ovat liian vähäiset puutarhurin palkkaamiseksi, valittiin miesosaston päällysmieheksi henkilö, jolla oli tietoa puutarhanhoidosta ja joka erillistä ylilääkäriltä saamaansa palkkiota vastaan toimi työnjohtajana tulevassa puistossa ja puutarhassa. Arvokkain työ oli kulkuteiden ja nurmikoiden perustaminen. Maaperä täällä on hyvin kivinen, minkä vuoksi runsaiden kivien raivaaminen ja poiskuljetus oli varsin työlästä. Nämä käytettiin Lapinlahden rannan laituripengerryksien rakentamiseen. Kun tuohon aikaan ei vielä ollut kauppapuutarhoja, perustettiin tätä varten pieni taimitarha, jossa kasvatettiin jalopuita ja -pensaita myöhemmin istutettaviksi puistoon. Myöhemmin ovatkin ylilääkärit sitten hankkineet puulajeja ja pensaita kotimaisilta taimistoilta. Laitokselle kuuluvasta alueesta nykyään noin 12 tynnyrialaa on nurmikenttiä, joille osaksi on istutettu jalopuita ja -pensaita.) (Lapinlahden sairaalan konsepti) ja n:o 76, 8. April 1903)



YLILÄÄKÄRI
ANDERS THIODOLF SAELANIN
AIKA 1868–1904

Saelan jatkoi sairaalan ylilääkärin virassa olleessaan Fahlanderin alulle panemaa puiston rakentamista ja kehittämistä. Erityiset ansiot Saelanilla on puiston kasvivalikoiman rikastuttajana. Olihan hän maamme arvostetuimpia botanisteja ja hänen saavutuksensa kasvitieteen alalla ovat hyvin dokumentoituja alan suomalaisissa julkaisuissa. Vuoteen 1856 asti Saelan oli amanuenssina kasvitieteellisessä puutarhassa ja museossa sekä vuosina 1856–66 Societas pro Fauna et Flora Fennican kasvitieteellisten kokoelmien intendentti. Myöhemmin hän toimi seuran varapuheenjohtajana sekä puheenjohtajana aina vuoteen 1892.

PUISTOTYÖT 1868–1880

Puistotyöt painottuivat suureksi osaksi 1870-luvulle, sillä kun sairaalan pitkäaikaispotilaiden määrää myöhemmin vähennettiin tuntuvasti, potilaita ei enää voinut käyttää ulkona muissa kuin kevyemmissä kunnossapitotöissä. 1870-luvun kunnostustyöt rahoitettiin osaksi sairaalan kaivoveden myynnistä saaduilla rahoilla. Ulkopuoliset olivat aikaisemmin saaneet noutaa kaivovettä ilmaiseksi ja kuluttaneet yhteystietä Saelanin mielestä kohtuuttomasti. Ensimmäisen vuoden vesituloilla kunnostettiin Krimin sodan aikana erotettu Patterinniemi jälleen osaksi puistoa. Kunnostuksen myötä siitä muodostui maisemapuiston ehkä vetovoimaisin paikka. Linnoitusvallit (todennäköisesti Lauttasaaren etelärannassa säilyneiden kaltaiset) tasoitettiin puolikaaren muotoiseksi pensaiden ympäröimäksi näköalapaikaksi. Sieltä avautui esteetön näköala avomerelle lounaaseen Kellosaaren ja Salmisaaren välistä ja sinne johtivat monet puistokäytävät, mm. ”kaunis rantatie Ruoholahden rannassa” (*Suohman*). Rannassa sijaitsi lääkäreiden uimahuone ja lähelle rakennettiin myöhemmin 1900-luvun taitteessa tenniskenttä.

YLILÄÄKÄRIN PUUTARHA

Saelan laajensi Fahlanderin perustamaa ylilääkärin keittiöpuutarhaa ja kunnosti sen kasvihuoneen. Hän rikastutti Lapinniemen puutarhaa kasvitieteellisellä harrastuksellaan. Puutarhan ympäröiminen kuusiaidalla johtunee pyrkimyksestä antaa hedelmäpuille ja muille aroille kasveille suojaisempi kasvupaikka. Olihan vuosi 1868 ollut Suomessa tuhoisa katovuosi.

Saelan antoi 1890-luvulla oman kuvauksen puutarhasta emäntänä olleen neiti Niskan sairaalan puistoalueen käyttöä koskevan kanteen yhteydessä:

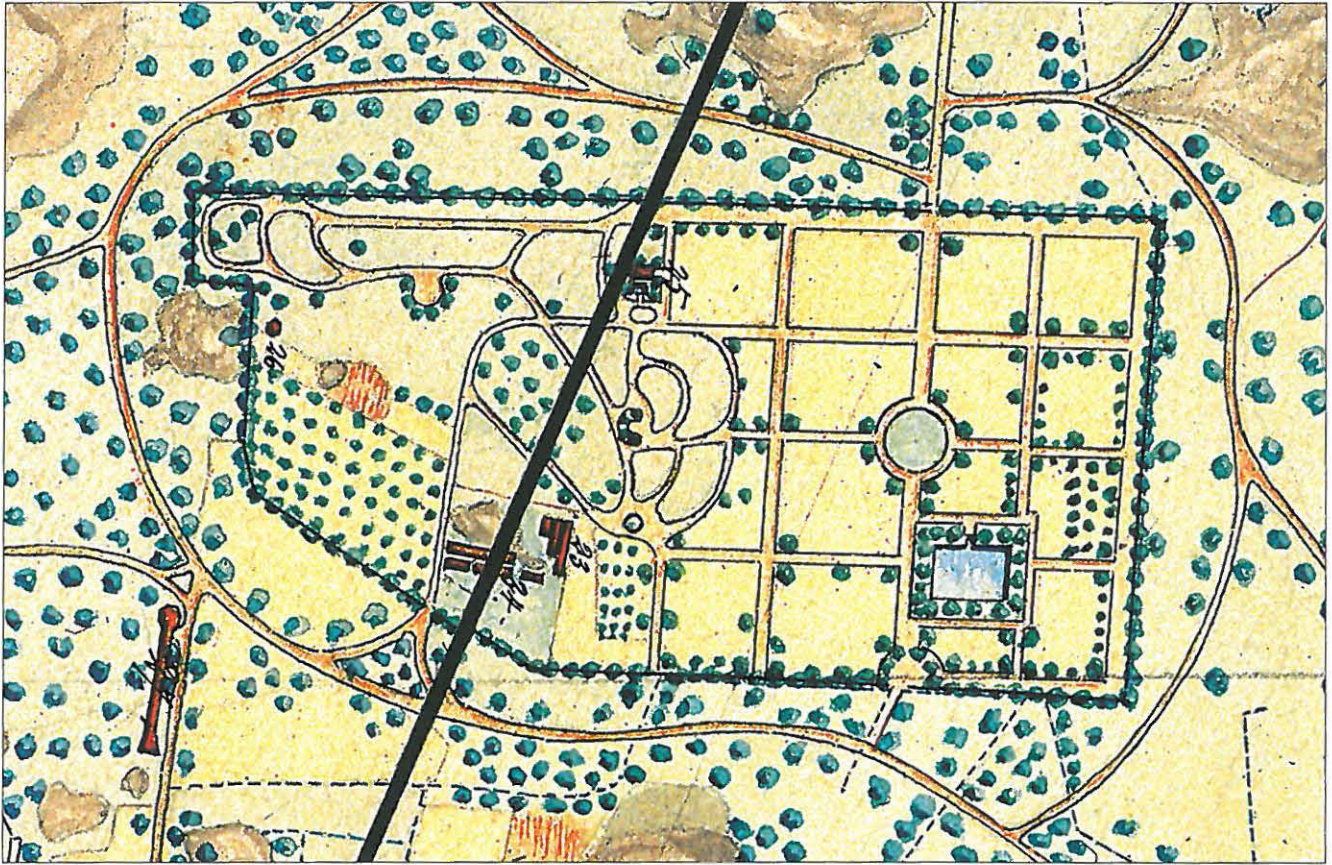
... Puutarha ympäröitiin kuusiaidalla 1870-luvun alussa, samassa yhteydessä puutarhaa laajennettiin noin 4000 m²:llä koska ”havaittiin, että aitaan puutarhan lounaisosassa olisi tullut katko siellä olevan kallion takia, minkä vuoksi annoin tehdä istutuksia tämän kallion toiselle puolelle. Tämä kallio on näinä päivinä suoritettujen mittauksien mukaan 69 metriä pitkä ja 24,5 metriä leveä ... eikä siis edes puolta siitä mitä neiti Niska väittää (...) Lisäksi se mitä neiti Niska suvaitsee kutsua ansariksi, on pieni vaatimaton kasvihuone arkojen kasvien talvisuojaksi, jonka jo edeltäjäni rakennutti ja jota minä osittain korjautin kesällä 1890.”

”Vanhemmat helsinkiläiset muistanevat vielä, miten surkeassa tilassa Lapinlahden niemi aikoinaan oli. Siellä oli kallioita, joista monet olivat aivan paljaita joillakin kasvoi katajia ja kitukasvuisia mäntyjä, ja näiden kallioiden välissä oli veden täyttämää suuria hiekka- ja savikuoppia. Sairaalarakennuksen ja nykyisen puutarhan välisellä aukiolla oli vesilammikko, jonne professori Fahlanderin kertoman mukaan sorsat laskeutuivat keväisin ja sykyisin muuttoaikanaan. Professori Fahlanderin ensisijaisena huolena oli tehdä alueesta pikkuhiljaa puisto, ja sen jälkeen kun minut nimitettiin sairaalan johtajaksi, olen alueen suhteen menettelyt aivan samalla tavoin kaunistaan ja kunnostaen sitä. Se joka vieräilee Lapinlahden nurmikkoisella niemellä, ei voi arvata miten paljon työtä täällä on tehty, ellei tiedä millaisessa kunnossa niemi aikaisemmin oli.”

Neiti Niska: *”Professori Saelan puolustaa menettelyään Lapinlahden laitoksen alueen hoidon suhteen, josta alueesta Professori Saelan on saanut kaikki tulot, kertomalla asiaankuulumattoman historiikin Lapinlahden puiston synnystä, jossa hän omia toimenpiteitään mainiten selvästi yrittää antaa sen käsityksen, että nykyinen puistoalue on hänen aikaansaannostaan. Tosiasia on kuitenkin se, että tämä puistoalue saa suurimmaksi osaksi kiittää synnystään professori Fahlanderia, eikä suinkaan professori Saelania, ...”*

Saelan: *”Laitoksen miespuoliset potilaat ovat kyllä suorittaneet raskaat työt, mutta yleisestihän tiedetään, että maatalous- ja puutarhatöillä on erittäin suotuista vaikutus mielitautipotilaaseen. Parantumattomankin potilaat tulevat paljon terveimmiksi, jos heidät saadaan tekemään tällaista työtä.” (Neiti Niskan tapaus Achte 1974)*

Senaatti totesi tehdyn tutkimuksen perusteella Saelanin ottaneen suuremman puutarha-alueen omaan käyttöönsä kuin mihin hänellä oli lupa ja että hän myös ilman lupaa oli muokkauttanut osan sairaalan puistosta heinämaaksi



*Ylilääkärin puutarha kuvattuna kartassa
noin vuodelta 1894, osasuunnos. (KA)*

tai juureskasvimaaksi ja käyttänyt sikalasta saatuja rahoja toisin kuin määräykset edellyttivät. Saelan sai tämän käsittelyn lopputuloksena siviilitoimituskunnan kehotuksesta lääkintöhallitukselta huomautuksen. (Achte 1974)

Vuonna 1899 Lapinlahteen palkattiin renki vastaamaan puiston kunnossapitotöistä.

PUISTOALUEEN LUONNE JA KÄYTTÖ

Puiston rakentamis- ja istutustyöt olivat jatkuneet potilaiden työvoiman avulla vuodesta 1841 aina 1880-luvun alkuun asti. Näiden neljänkymmenen vuoden aikana paikasta oli luotu monipuolinen ja kauneusarvoiltaan ylistetty maisemapuisto, jossa maaston muotoja pehmeästi noudattavat käytävät johtivat puistossa kulkijaa tunnelmasta toiseen. Saelanin kuvauksien perusteella niittyjen ja ruohokenttien osuus oli noin 1/3. Tammia oli kuvauksien perusteella erityisen paljon alueen itä- ja kaakkoisosassa Ruoholahden puoleisilla niityillä.

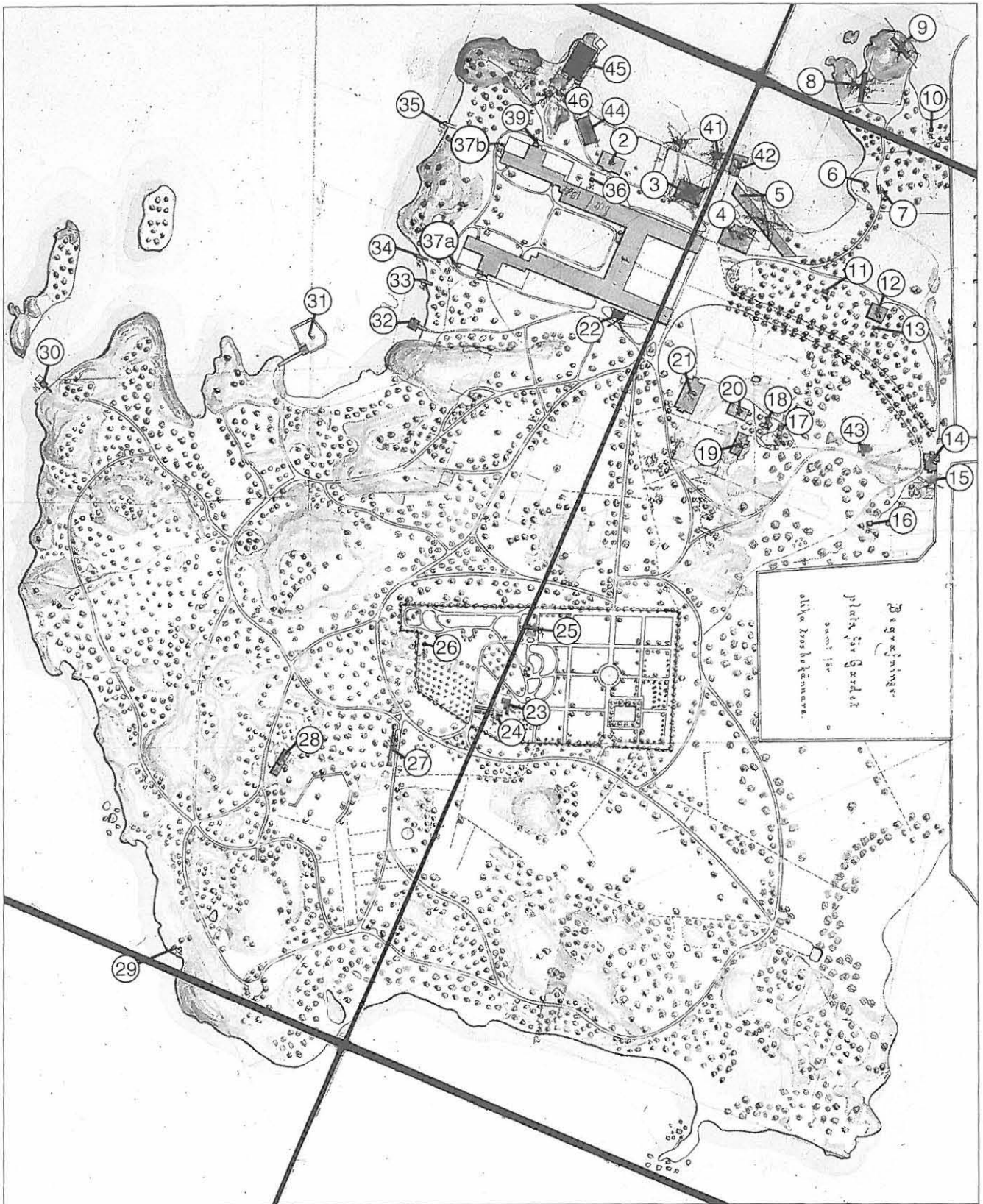
Saelan teki vuosien varrella hyvin tarkkoja muistiinpanoja luontohavainnoistaan, kasvien kukinta-ajoista, syysväreistä lintujen muuttoajoista jne. Muistiinpanot ovat säilyneet ja niistä tiedetään, että kasvilajien määrä oli v. 1892 lähes 300 kpl.

Kuten liitteenä olevasta Lapinlahden sairaalan asemapiirroksesta vuodelta 1894 ja kuvauksista voidaan päätellä, oli puistoalueella kesäisin runsaasti toimintaa. Potilaiden liikkumista rajoittivat erilaiset säännöt, mutta henkilökunnan ohjauksessa tai työtehtävien yhteydessä liikkuminen ulottui luonnollisesti koko



Vasemmalla: Kartta Lapinniemestä läbellä
Helsinkiä. Laati v. 1895 Akseli Sadenius
oppilastyönä Teknillisessä korkeakoulussa opettaja
Alfred Petreliuksen johdolla.
(Lapinlahden sairaala)

Yllä: Lapinlahden sairaalan kartta noin vuodelta
1894. Koko alueen kartta, puusto, puutarha, polut.
Karttaan on merkitty rakennusten käyttötarkoitukset
(rakennusluettelo). Ks. myös seuraava aukeama.
(KA, RakH II lea 71.43 56M 6/4)



Asemapiirrosta ei ole päivätty, eikä tekijää mainita. Arvio: 1894–1896.

(Kartta: Kansalliskirjasto 408/6)

Förteckning öfver byggnaderna vid Lappviks sjukhus

- 1 Hufvudbyggnaden
- 2 Badstuga
- 3 Tvättstuga
- 4 Vedlider – lyjyk.: Läsesal m.m
- 5 Vedskjul
- 6 Brunn
- 7 Båthus
- 8 Svinhus
- 9 Ria
- 10 Brunn (oduglig)
- 11 Isgrop
- 12 Iskällare
- 13 Lekstuga
- 14 Vaktstuga
- 15 Vedlider
- 16 Latrin
- 17 Svinstia
- 18 Lekstuga
- 19 Höskjul
- 20 Halmskjul
- 21 Snickareverkstad
- 22 Orangeri
- 23 ”
- 24 ”
- 25 Skjul för trädgårdsredskap
- 26 Latrin
- 27 Kägelbana
- 28 Lada
- 29 Badhus för herrar
- 30 ” för fruntimmer
- 31 ” för patienter
- 32 Båthus
- 33 Brygga
- 34 ”
- 35 Afloppskanal
- 36 Slaskbrunn
- 37 a&b ”
- 38 Brädskjul
- 39 ”
- 40 Klappbrygga
- 41 ”
- 42 Landstigningsbrygga
- 43 *Lik- och Obduktionshus*
- 44 *Vedlider*
- 45 *Tvätt- och bagarstuga*
- 46 Elektrisk Central

(43–45 myöhemmin lisättyjä)

(46 lyjykynämerkintä)



Patteriniemen näköalapaikalta siirretty kivipöytä.

(Greta Hemgård, 2000)

puistoalueelle. Nais- ja miespotilaiden oli pysyttävä eri alueella, naiset itä- ja miehet länsiosassa. Potilaiden uimapaikat sijaitsivat suhteellisen lähellä päärakennusta kun taas henkilökunnan uimahuoneet oli sijoitettu niemen lounaiskärkeen. Alueella sijaitsi keilarata, avoimia nurmikenttiä pelejä varten sekä useita oleskelu- ja näköalapaikkoja penkkeineen. Sairaalarakennuksen välittömässä läheisyydessä sijaitsivat hoidetuimmat istutukset ja tärkeimmät potilaiden oleskelupaikat.

VI

YLILÄÄKÄRI CHRISTIAN SIBELIUKSEN AIKA 1904–1922

Christian Sibelius, Jean Sibeliuksen veli, nimitettiin sairaalan ylilääkäriksi vuonna 1909 hänen hoidettua tätä virkaa väliaikaisesti vuodesta 1904 lähtien.

Aloittaessaan Christian Sibelius – kuten edeltäjänsäkin – pani alkuun Lapinlahdessa monia uudistuksia. Suuri osa uudistuksista liittyi potilaiden kohtelun ja hoidon ajanmukaistamiseen. Vuonna 1904 sairaalassa luovuttiin kaikista pakkotoimenpiteistä ja pian sen jälkeen toteutettiin sairasosastojen muutokset; mm. selliosastoilla Saelanin pienentämät ikkunat vaihdettiin takaisin normaalikokoisiksi.

PUUTARHAT JA PUISTOALUE SIBELIUKSEN AIKANA

Uudistukset puistoalueella käsittivät aluksi ulkoilumahdollisuuksien järjestämisen levottomille potilaille. Tämä toteutettiin aitaamalla potilassiipien väliset merenpuoleiset nurmialueet oleskelualueiksi. Sibelius piti ilmeisen tärkeänä että potilaille oli järjestetty enemmän työmahdollisuuksia ja mielekästä tekemistä. ”Puutarhanhoito tarjosi miellyttävää ja terveellistä tekemistä monille potilaille, ja sen antimet toivat tarpeellisen lisän sairaalan ruoanpitoon. Puutarhasta ja kasvihuoneesta saatiin myös runsain mitoin kukkia lisäämään sairashuoneiden viihtyisyyttä.” (Sibelius, *Sarvilinna 1938 mukana*)

Vuonna 1905 perustettiin pieni keittiötarha sekä sairaalan tarpeisiin että potilaiden puutarha-askartelua varten (*Sarvilinna 1938*). Tämä pienempi

Vuonna 1905 Sibelius raivautti ylihoitajan avustamana pienen keittiöpuutarbatilkun sairaalan tarpeisiin ja potilaiden puutarha-askartelua varten (Sarvilinna 1938). Kuvassa Emma Tuomola puutarhanhoidossa keväällä 1909. Taustalla näkyy ilmeisesti ”Venetsian” kattoa, ja sen edustalla ollut piippu. Kuvan perusteella voi keittiöpuutarhan paikantaa päärakennuksen luoteispuolelle, ”Venetsian” kallionkukkulan etelärinteelle.

(Lepinlahden sairaalan kuva-arkisto)





Sairaalan hoitohenkilökuntaa sairaalan sisäpihalla 1890-luvulla. Piha aidattiin noin kaksitoista vuotta myöhemmin. Taustalla näkyvä lehtikuusi kaadettiin 1970-luvulla.

(Lepinlahden sairaalan kuva-arkisto)

keittiötarha sijaitsi ilmeisesti päärakennuksen luoteispuolella ”Venetsian” kalliokukkulan etelärinteessä.

Sairaiden työskentelymahdollisuuksia lisättiin laajemmin vasta kun laitoksen oma puutarha perustettiin vuonna 1906. Laajempi puutarha sijoittui todennäköisesti päärakennuksen koillispuolelle, missä edelleen sijaitsee sairaalan viljelypalsta-alue. Vihannesmaita oli myös muualla, kuten kaalimaa portinvartijantuvan eteläpuolella hautausmaiden nurkkauksessa. *(Sihvola 1971)*

Puutarhan perustamista ja puiston hoitoa varten palkattiin vuonna 1906 puutarhuri, ja myöhemmin myös puutarharenki. Kasvihuoneen pystyttivät potilaat itse hoitajien avustamana. Siinä kasvatettiin mm. kukkia sairasosastoille.

Sairaalan puistoalue käsitti vielä Sibeliuksen aikana koko Lapinniemen alueen. Ylilääkäri jatkoi oman puutarhan pitämistä lääkintöhallituksen ohjesääntöjä noudattaen. Siellä kasvoi kuvausten mukaan hedelmäpuita, marjapensaita ja kukkia ja puutarhan antimia riitti torille myytäväksi. Saatu tuotto käytettiin sairaalan hyväksi. Tästä syystä ylilääkärin yksityispuutarha koettiin Sibeliuksen aikana enemmän koko sairaalan puutarhaksi kuin hänen edeltäjänsä aikana.

PUISTON VIRKISTYSKÄYTTÖ 1900-LUVUN ALUSSA

Laaja puistoalue tarjosi virkistystä niin potilaille kuin henkilökunnallekin.

Ylilääkärin puutarhan lounaispuolella oleva 1850-luvun jälkeen rakennettu katettu keilarata oli edelleen käytössä. Tämän eteläpuolelle Patterinmäelle johtavan puistokäytävän varrella rakennettiin vuosisadan alussa tenniskenttä.

Lapinniemen alueella oli vuosisadan alussa neljä uimahuonetta. Naispotilaat kävivät uimassa ”Venetsian” kalliolla olevasta uimahuoneesta ja miespotilaat pikkusaarta (Morsian)vastapäätä olevasta rajatusta uimarannasta. Henkilökunnalle oli uimahuone lähempänä Salmisaarta ja lääkäreille Patterinmäen rannassa.

Patterinmäki oli suosittu henkilökunnan kahvikestien ja pikkujuhlien pitopaikka, jolta avautui hieno näköala aavalle merelle. Kuvausten mukaan

*Sairaalan uimahuone Morsian-saarta
vastapäätä Lapinniemen länsireunalla.*

(HKM kuva-arkisti)



siellä oli vielä vuosisadan alkukymmenillä puoliympyrän muotoinen tasanne pensasistutuksineen. Alhaalla rannalla oli juhannuskokon paikka.

*Christian Sibelius järjesti ulkoilumahdollisuudet
levottomille potilaille aitaamalla potilassiipien
merenpuoleiset nurmialueet oleskelualueeksi.*

*Kuvassa suljetun osaston potilaita sairaalan
sisäpihalla 1930-luvulla.*

(Lapinlahden sairaalan kuva-arkisto)

Niinkutsutulla lippukalliolla, jonka laella siis oli sairaalan lipputanko, ”oli puiden ympäröimä suuri kivinen pyöreä pöytä, jonka ympärillä talon väki kesäisin joi kahvia ja ihaili auringonlaskua. Laskiaisena sieltä lasketeltiin kerkalla alas jälle”. (Achté, 1974, Sihvola, 1971)

Lippukallion lehmusryhmä ja pyöreä pöytä sekä lipputangon tukirakenteet ovat edelleen olemassa, mutta lipputanko on siirretty Venetsian kalliolle.



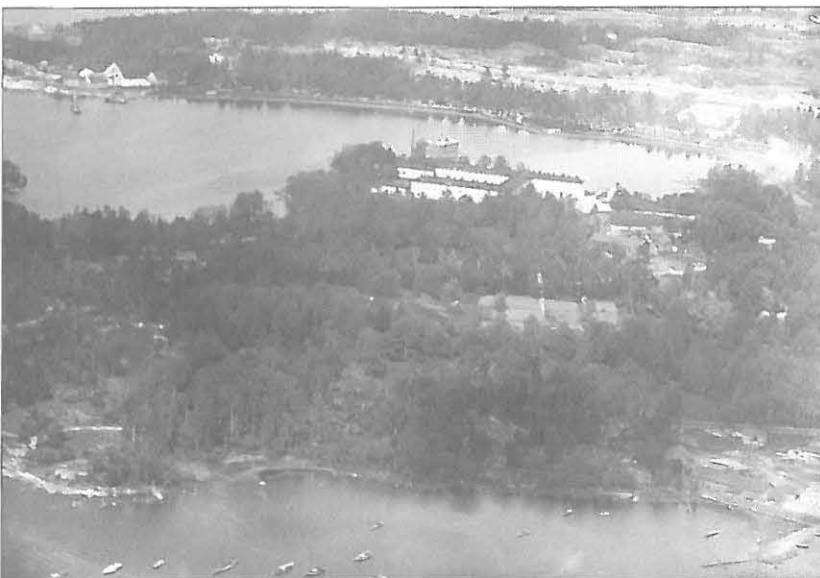
ALUELUOVUTUSTEN ENSIASKELEET

Sibeliuksen ylilääkärikauden aikana vuodesta 1909 lähtien ryhtyi Helsingin kaupunki ajamaan Lapinlahden alueen käyttöoikeuden siirtämistä valtiolta kaupungille. Asiassa edettiin 1910-luvun lopulla kun Lapinniemen eteläisen ranta-alueen käyttö alkoi käydä kaupungille tärkeäksi kaupungin kasvun ja teollistumisen myötä. Ensimmäinen merkki tästä teollisesta toiminnasta oli puistoalueen kaakkoisnurkkaan vuonna 1917 kaupungin luvalla sijoitettu Metsähallituksen halkotarha, joka sijoittui Ruoholahden rannan niityille. 1920-luvulla aloitettiin selvitykset Helsingin satamaolojen järjestämiseksi, jolloin Lapinniemen aluetta harkitaan vaihtoehtoisena sataman sijoituspaikkana. Merholman (Salmisaaren) ja Lapinniemen asemakaavaa valmisteltiin aktiivisesti vuodesta 1918 alkaen, ja samanaikaisesti käytiin neuvotteluja valtion ja kaupungin välisen tilusvaihtosopimuksen tekemiseksi. Tämä heijastui myös sairaalan toimintaan siten, että ylilääkäri Sibelius menetti vuonna 1921 oikeuden pitää kasvitarhaa. (Achté 1974, Sibelius 1921, KHKK 1909, 1910, 1917, 1918, 1921)

Christian Sibelius kuoli heinäkuussa 1922. Hänen jälkeensä nimitettiin Einar Anttinen virkaa tekeväksi psykiatrian professoriksi.

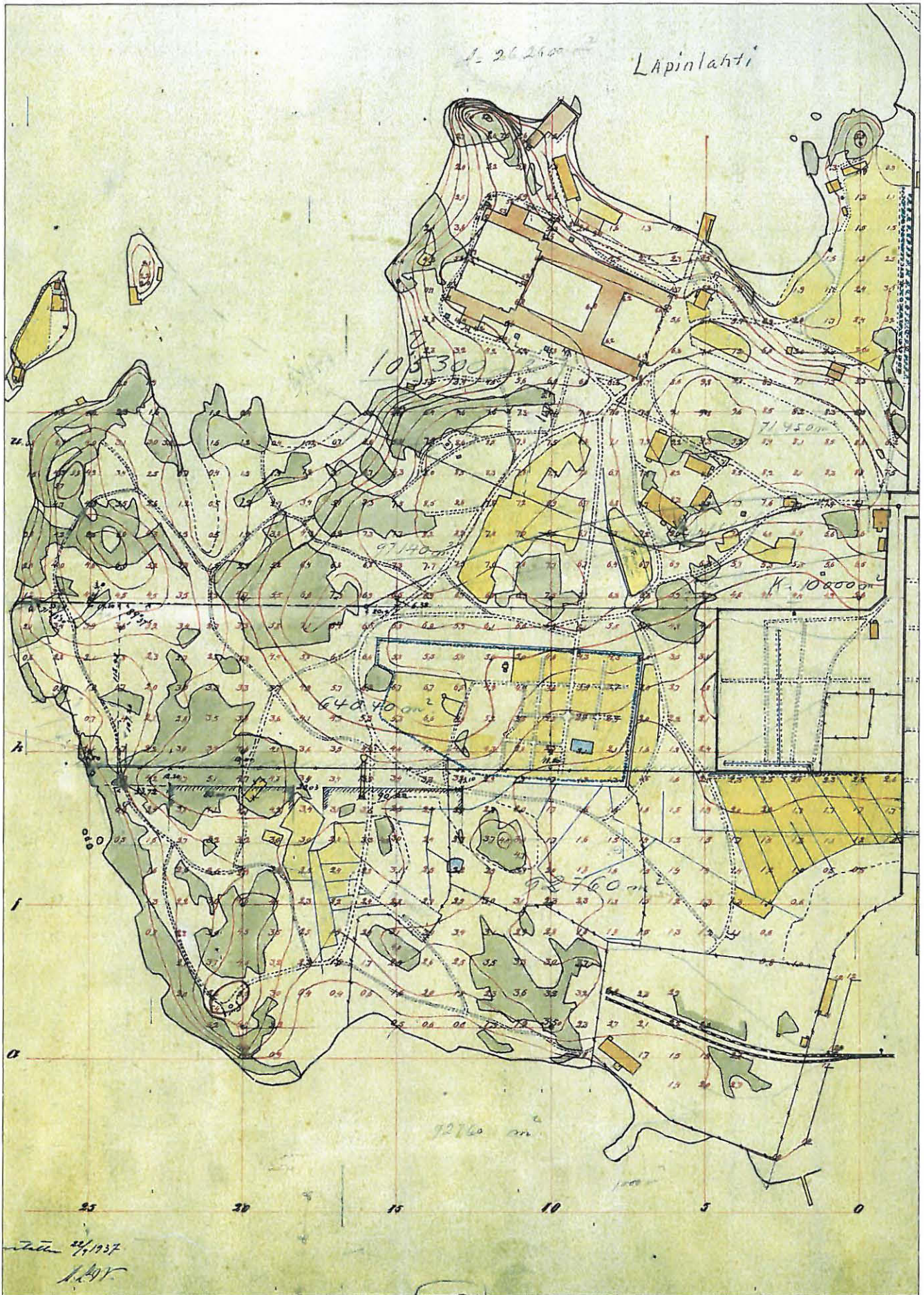
Sibeliuksen ja Fabritiuksen kausien väliselle ajalle sijoittuu sairaala-apulaisena vuodesta 1923 toimineen Neiti Hilma Viherkallion muisto sairaalan puistoalueesta:

”Puisto oli laaja, Salmisaareen ulottuva alue. Oli metsää, niittyjä ja kauniita kallioita sekä erityisesti Patterinmäki. Tältä mäeltä oli laaja näköala Suomenlahden ulapalle. Patterinmäelle jokainen meni mielellään ihailemaan kesän kauneutta ja syksyn myrskyjä. Montaa vuotta emme kuitenkaan



Viereinen sivu: Kaupunginmittausosaston kartta Lapinniemestä lokakuulta 1918. Sinisellä merkityt lisäykset tehty 22.9.1937. Karttaan on merkitty mitattuja pinta-aloja ja rajaviivoja alueluovutuksia ajatellen. (HKA)

Ilmakuva vuodelta 1922. Alhaalla vasemmalla Patterinmäki. (HKM kuva-arkisto)





saaneet enää ihaillla Patterinmäen kauneutta, kun kaupungin isät tarvitsivat puistoaluetta omiin tarkoituksiinsa.” (Siivola 1971)

Ilmakuva vuodelta 1924. Keskellä Lapinniemeä erottuu selvästi kuusi aidalla rajattu yllilääkärin puutarha. (HKM kuva-arkisto)

VII

YLILÄÄKÄRI HARALD FABRITIUKSEN AIKA 1925–1946

Fabritius teetti ensimmäisinä virkavuosinaan 1925–27 ja 1930 sairaalassa paljon korjauksia. Puutarhassa mainitaan hänen työkseen mm. pohjoisrannan hopeapajurivin istuttaminen 30-luvun puolivälissä.

PATTERINNIEMI JA RUOHOLAHDEN RANTA SIIRTYY KAUPUNGILLE

Fabritiuksen aikana sairaalan ympäristö muuttui ratkaisevasti, kun sen puistoalue pieneni alueluovutusten myötä alle puoleen alkuperäisestä koostaan.

Vuonna 1925 valmistui Lapinniemen eteläosan ja Salmisaaren asemakaava. Samana vuonna tehtyjen ensimmäisten alueluovutuksien kautta sairaala menetti eteläosastaan Patterinniemen ja sen lähellä olevat puistoalueet, yhteensä 9,2 ha. (KHKK 1925)

Ylilääkärin kuusiaidalla rajattu puutarha jäi vielä niukasti sairaalan aidan sisäpuolelle. Sairaalan pyynnöstä aluerajaus suoritettiin siten, että puutarhan länsipuolella sijaitsevat keilarata ja lato jätettiin sairaalan puolelle. (Helsingin kaupungin Rakennuskonttorin Satamatosaston kirje Professori Fabritiukselle 21.5.1926)

Tenniskenttä jäi sen sijaan aidan ulkopuolelle. Uusi tenniskenttä perustettiin lähemmäs päärakennusta, paikalle, jossa nykyisin sijaitsee asuinrakennus Koivula. Patterinmäellä sijainnut kivipöytä pelastettiin muualle puistoon. (Achte 1974, Siivola 1971)

PUISTOALUE 1920–40 LUVULLA AIKALAISTEN KUVAILEMANA

Jonkin aikaa Fabritiuksen virkaanastumisen jälkeen vieraili sairaalassa professori Fabritiuksen kutsumana Suomen Kuvalehden reporteri tutustuen sairaalan toimintaan. Kierros ulottui myös ulkoalueille, joista kirjoitetaan seuraavasti:

”Ulkona puistossa kävelivät hermopotilaat ja toipilaat. Toiset istuivat penkeillä ja keskustelivat. Kaikki oli rauhallista ja hiljaista. Puistoakin on viime aikoina järjestetty uudelleen ja uusia istutuksia laadittu. Ei ole epäilystä

siitä, etteikö tämä kaikki olisi tarkoituksella järjestetty. Rauha ja lepo ne ovat sittenkin muiden hoitomenetelmienkin kehittyessä pysyneet yhtä tärkeinä parannuskeinoina. Rauhaan ja lepoon tähtää myös kaunis ympäristö – kukatkin levottomalla osastolla.” (S:rola 1971)

Fabritiuksen aikana apulaisylilääkärinä toimineen Einar Anttisen poika Erik E. Anttinen kuvaa elävästi lapsuusaikojensa ympäristöä;

”Kaikkein rakkain alueemme oli ns. professorin puutarha ja sen takaiset laajat alueet. Itse puutarha, jonka professori Saelan oli luonut (Fablander oli perustanut, huomaut. kirj.), oli jo sinänsä suuri tiheän ja korkean kuusiaidan ympäröimä salaperäinen maailma. Sen ruutanalimmat, lehtimajat, tiheät lumimarjapensaistot, kirsikka- ja päärynälehdot, kyhmyiset iäkkäät ja valtavan suuret lehmukset antoivat kuvan vanhasta, jo villiintyneestä ja häviävästä kulttuurista... Puutarhan länsipuolella nykyisen Alkoholiliikkeen rakennuksia kohden oli mahtava lehtikuusi- ja mäntymetsäalue ja itäpuolella, hautausmaihin päin niitty suurine vanhoine tammineen.

... Keväät ovat erikoisesti jääneet mieleeni. Silloin lumien sulaessa aurinkoisessa suojaisissa paikoissa professorin puutarhassa puhkesivat lumikellot ja scillat kukkaan. Näihin liittyi pian joukoittain valko-, kelta-, ja sinivuokkoja sekä hiukan myöhemmin hennon arvokkaita kirjavia pikarililjoja, jotka siellä täällä nostattivat esiin valkeat tai violetit kellonsa. Sen jälkeen kukkivat kuusiaidan siimeksessä keltapeipit Galeobdolon luteum, nuo harvinaisuudet, joita botanistit kaukaa kävivät katsomassa. Saman huomion sai osakseen myös erikoinen Veronica-laji nimeltään beckabunga, jonka pieni kasvualue oli professorin puutarhan kuusiaidan alla kulkevassa ojassa. Kallioilla kasvoivat jokseenkin kaikki meidän ilmastossamme menestyvät Cedum-lajit sekä muut kalliokasvit ja puuston lehti- ja havupuusto oli runsaslajinen ja erinomaisen mielenkiintoinen. Jokseenkin kaikki ulkomaiset puut tai eri puolilta maatamme. esim. Ahvenanmaalta ja Lapista, siirretyt muut kasvit olivat prof. Saelanin paikalle bankkimia ja erikoisella pieteetillä oli hän myös suhtautunut alueen alkuperäiseen kasvillisuuteen.

Linnut muodostivat meille pojille kuitenkin ehkä vielä suuremman harrastuksen kuin kasvit. Kevät oli senkin vuoksi juhla-aikaa. Sen sumuiset lämpimät yöt ja aamut toivat parvittain muuttolintuja Suomenlahden ylitse Lapinniemen rantavesiin, niityille ja metsikköihin ... havainnoista mielinpainuvimmat liittyivät Lapin ja Jäämeren linnustoon, mutta nähtiinpä joskus joku pähkinähakkinen tai kuningaskalastaja ja eteläisimpiäkin lajeja ja erikoisesti ovat monet jalohaukat ja pöllöt sekä lahteen eksynyt valaslaji, pyöriäinen jääneet muistiin.

... Puistossa oli kaikkea mitä luonnosta kiinnostunut saattoi toivoa. Lisäksi kalastimme haukia ja kuhia, ankeriaita ja lahnoja, poimimme sieniä, ratsastimme sairaalan hevosilla ja elimme aivan kuin maalla.” (Aittinen; 1978)

PUISTOALUE PIENENEE EDELLEEN – YLILÄÄKÄRIN PUUTARHA KAUPUNGILLE

Vuonna 1926 vahvistettiin Lapinlahden ja Salmisaaren asemakaava. Vuoden 1927 tammikuussa tehtiin valtion ja Helsingin kaupungin välinen tilusvaihtosopimus, jossa valtio luovuttaa Lapinniemen keskiosasta 60 040 m². Alueiden luovutusajaksi merkittiin sopimuksessa vuosi 1936. Tässä sopimuksessa kaupunki sitoutuu suorittamaan sairaalan ylilääkärille korvauksen hänen menettämästään luontaisedusta, mikäli hän on virassa kun hänen yksityinen puutarhansa käsittävä Lapinniemen osa otetaan kaupungin haltuun (KHKK 1926, 1927). 1930-luvulla etenivät Helsinki–Jorvas maantien rakentamissuunnitelmat, ja 1934 maantiesuunnitelma vahvistettiin. Tien linjaus kulki tässä vaiheessa Lapinniemen eteläosassa kaupungin lunastamalla alueella sekä Salmisaaressa.

Ilmakuva vuodelta 1927. (Ilmavaihtojen kuva-arkisto)

(KHKK 1934)





Kesällä 1929 oli Helsingissä Pohjoismainen psykiatriakongressi. Tämän ensimmäistä kertaa Suomessa pidetyn kongressin aiheena oli työterapia. Lounas tarjottiin Lapinlahden sairaalan puistossa (Achté 1974). Tämä samana vuonna lippukallion laelta otettu valokuva sattaa olla kyseisestä tilaisuudesta. (Kuva: A. Rönnberg, HKM kuva-arkisto)

KUVAUS PUISTOALUEESTA ENNEN VUODEN 1937 LUOVUTUSTA

Hufvudstadsbladetin toimittajan kuvaus 07.07.1936 vierailusta Lapinlahden puistossa ”Lappviken och andra vikar”:

”Puisto on saanut kehittyä häiriintymättä Fahlanderin ja Saelanin aikojen jälkeen, jos sivuuttaa sen pikkuseikan että viime vuosien aikana puistosta on rajattu pois suuri alue joka on liitetty Helsingin kaupunkiin. Alue, joka aikaisemmin käsitti 60 tynnyrialaa, on nyt pienennetty 22 tynnyrialaan. Leveiden, täsmällisten puistokasvien reunustamien pääreittien lisäksi on täällä kokonainen verkosto kävelypolkuja, jotka kipuavat kallioille ja polveilevat heinänteolle tuoksuvassa nurmimaastossa. Täällä on pieniä maatilkkuja hyötykasviviljelyssä, pensaikkoa ja laakson notkelmia. – sekä ennen kaikkea rantoja, koskemattomia luonnonkallioita jotka matalina kohtaavat meren aallot tai katoavat vihreään tiheään kaislikkoon.

Professori Fabritiuksen miellyttävällä opastuksella tutustumme lyhyen kävelyretken aikana puiston tärkeimpiin nähtävyyksiin. Ensin seuraamme sisääntulokujanetta sen vehreiden latvuksien vilpoisessa suojassa – aina perille villiviinin peittämän, sisäpihaa rajaavan muurin luo. Keskellä muuria on lyhdyn kruunaama portti, ja sen läpi saavutaan – muuten aika mukkuraiselle – pihalle, jossa villiviini kiemurtelee talonseinustalla (...) Hiljattain on ryhdytty myös tällä puolella lahtea helminauhamaisen hopeapajurivin istuttamiseen (viittaus hautausmaan rannan hopeapajuihin).... Sairaalan ranta lahden pohjukassa on suorastaan tilkkutäkin lailla vuoroin ruohoa, vuoroin mehevää lehvästöä ja kaiken tämän vihreyden keskellä on vanha kaivo (...) Kierrettyämme päärakennuksen sen merenpuoleisesta sivulta (...)

sukellamme jälleen puiston vehreyteen, jossa huomionne kiinnittyy lukuisiin eri puulajeihin ja saavumme kalliolle, jonka taustalla lehmuslehtimaja kaartuu puoliympyräksi massiivisen kivipöydän ympärille. Kalliolta avautuu ihastuttava veden ja pienten saarien panoraamakuva, joka kuulemma oli herättänyt mitä innostuneimmat ihailut ulkomaisten psykiatrien keskuudessa, heidän kokoontuessaan aamiaiselle tällä paikalla vuonna 1929 pidetyn pohjoismaisen psykiatriakongressin yhteydessä. Tämä on tyypillistä saaristonäkymää, jonka viehätysvoima ensisijaisesti piilee sen luonnollisissa rantamuodoissa...”

Seuraavana vuonna (1937) sairaala luopuu vuoden 1927 tilusvaihtosopimuksessa määritellystä Lapinniemen keskiosasta (50 680 m²). Ylilääkäri Fabritius saa korvauksena menettämästään puutarhamaasta 4000 mk (KHKK 1937). Tässä yhteydessä sairaalan aidan ulkopuolelle jäävät ylilääkärin puutarha, keilarata ja niiden ympäröivät puistoalueet (vrt. kuva Porkkalankadulta). Jäljelle jäävä puistoalue on kuitenkin edelleen suosittu ajanviettopaikka; Sairaalan väki kokoontui juhannuksenviertoon Patterinniemen sijasta Lippukalliolle kivipöydän ympärille. Näin vietettiin kesän 1937 juhannusta sairaalan henkilökunnan

Kuva Porkkalankadulta n. 1930-luvulta.

(HKM kuva-arkisto)



yhteisenä kokkojuhlanä. Sora-aikana tarjosivat puiston viljelyskelpoiset alueet tärkeän lisän henkilökunnan ja potilaiden ruokavalioon. Pieniä muutaman neliön palstatilkkuja oli sodan päättyessä kaikissa mahdollisissa paikoissa, missä vaan maa oli viljelyyn sopivaa. (Lirkkosen 1990)

Sairaala-alue ei säästynyt sodan tuhoilta. Vuoden 1944 Helsingin suurpommituksissa sairaalan pihalla räjähtäneet pommit särkivät paineaallollaan kaikki ikkunat ja ikkunakehykset. "Venetsia" sai täysosuman. Pommituksissa kuoli neljä ihmistä, mm. puutarhuri. Sairaala-alueella havaittiin pommitusten jälkeen 18 pomminkuoppaa. (Achté 1974)

Professori Fabritius kuoli sodan jälkeen vuonna 1947.

Sisääntulopiban muuria ja sairaalan seinustoja koristaa 1940-luvun kuvassa villiviini.

(E.Heinonen, HKM kuva-arkisto)





*Ilmakuva vuodelta 1936. Sairaala-alueesta
vuonna 1925 rajattu Lapinniemen
eteläinen osa on täytetty ja rakentunut
teollisuuden käyttöön. Raja kulkee täpärästi
Ylilääkävin puutarhan eteläpuolitse.*

(HKM kuva-arkisto)



*Näkymä Lippukalliolle kohti näköalapaikan
lehtimajaa.*

(Gretel Hemgård, 2000)

VIII

YLILÄÄKÄRI MARTTI KAILAN AIKA 1948–1967

JORVAKSENTIEN (LÄNSIVÄYLÄN) RAKENTAMINEN

Professori Kailan aikana maanluovutusasia tuli jälleen ajankohtaiseksi.

Helsinki–Jorvas maantien (nyk. Länsiväylän) linjausta suunniteltiin Lapinniemen yli 1958–1959. Liikennettä suunniteltiin johdettavaksi Lapinniemen luoteisreunaan rakennettavalle Lapinlahden sillalle. Sillan paikan määrittämisessä oli esillä eri linjausvaihtoehtoja. Yhdessä vaihtoehdossa esitettiin maantien liittytätietä kaupungista ulospäin kulkevaksi aivan sairaala-alueen rakennusten eteläpuolelta länsi-itäsuuntaisesti ja edelleen hautausmaiden välistä Marian sairaalan suuntaan. Tämä varaus oli myös uuden maanvaihtosopimuksen pohjana.

Kaupunki teki Helsingin Yliopiston keskussairaalaliiton kanssa sopimuksen 31.7.1958, jossa se luovuttaa korvauksetta Lapinlahden sairaala-alueen hallinta- ja käyttöoikeuden Helsingin yliopistolliselle keskussairaalaliitolle niin kauaksi aikaa kun aluetta käytetään sairaalataroitukseen. Samassa sopimuksessa sairaala-alueesta erotettiin moottoritielinjauksen alle jäävä osa ja koko sen eteläpuolella oleva alue. Lisäksi tielinjauksen pohjoispuolelle rajattiin alue, joka on liittytätien suoja-alue. Tätä aluetta saa käyttää sopimuksen mukaan sairaalan puistona, mutta sille ei saa rakentaa uusia rakennuksia. Sopimuksessa

Näkymä Porkkalankadulta 1950-luvulla.

Ylilääkärin puutarhan lehmuryhmä

taustalla keskellä kuvaa.

(HKM kuva-arkisto)



liityntätien suoja-alueelle jäävistä rakennuksista sovittiin että osa niistä (kaksi asuinrakennusta, tallirakennus, kappeli ja ruumishuone) saa jäädä toistaiseksi paikoilleen. Portinvartijan asuinrakennuksen, kalustovajan, halkovajan ja väliaikaisen autovajan on kaupunki sopimuksen mukaan oikeutettu purkamaan milloin tahansa.

Tie- ja vesihallituksen suunnitelmat Helsinki–Jorvas maantien rakentamiseksi Lauttasaaren itärannalta Lauttasaarenkadulle valmistuivat vuoden 1962 keväällä, tien linjauksen mahdollistava kaavamuutos on päivätty 8.10.1962, ja tiesuunnitelma hyväksytty kulkulaitosten ja yleisten töiden ministeriössä 28.2.1963. (KHKK 1958)

PUISTOALUE

Puistoalueella uuden tenniskentän paikalle rakennettiin henkilökunnan asuintalo, joka sai nimekseen Koivula.

Kailan tytär, psykoanalytikko Eva-Maija Paakkinen vietti osan lapsuudestaan Lapinlahdessa:

... ”Alueen luontoon liittyy minulla monia tärkeitä muistoja. Isälläni (Kaila) oli aivan erityinen, melkein uskonnollinen suhde luontoon. Hän rakasti puita, kantoi huolta niiden kohtalosta kutsuen itseään ”puunitkijäksi”. Erityisen rakas meille oli ulko-ovemme edessä kasvava pihakoivu. (Koivu on edelleen olemassa, huom. G.H.)

... Isäni oli myös innokas harrastajakasvitieteilijä. Tässä suhteessa hän jatkoi talon perinteitä. Professori Saelanin puutarhat mainittiin monesti edelleen. Professori Erik Anttinen, hänkin sairaalan kasvatti, tiesi tarkkaan mitä alueella kasvoi. Itse muistan elävästi kevätpäivän ns. lipputangonmäellä, kun silloinen apulaislääkäri, psykoanalytikko Henrik Carpelan niinikään innokas botanisti näytti isälleni ja niin myös minulle pientä vaatimatonta alppitaskuruohoa. Alue olikin todella rehevää ja lajirikasta. Täällä kasvoi mm. päbkinäpensasta, keltavuokkoa, useampia harvinaisia hanhikkilajeja jne.

... Kasvavan lapsen näkökulmasta tämä näyttäytyi uuden toivon ja innostuksen ilmapiirinä. Rakennus maalattiin ja taloon tullut nuori innostunut puutarhuri Yrjölä sai kukkapenkit loistamaan. Nurmikkoja alettiin leikata ja uusia kivikkoistutuksia perustettiin. Nyt alue näytti silmissäni lähinnä englantilaiselta linnalta.” (Paakkinen 1990)



Ilmakuva 1930-luvulta tai jälkeän.

*Isossa Päässissä sijainneen purjehduskerhon veneet
koristavat merimaisemaa.*

(Lapinlahden sairaalan kuvast-arkisto)



Lapinlahden sairaalan uimaranta.

(Gretel Hemgård, 2000)

VIX

YLILÄÄKÄRI KALLE ACHTÉN AIKA 1968 – 91

Helsingin yliopiston psykiatrian professori Kalle Achté nimitettiin HYKS:in psykiatrian klinikan, eli Lapinlahden sairaalan ylilääkäriksi vuonna 1968. Achté oli perehtynyt 1960-luvulla mm. Englantiin suuntautuvilla stipendimatkoillaan työ- ja toimintaterapian uusimpiin sovellutuksiin. Tultuaan nimitetyksi ylilääkäriin virkaan hän ryhtyi kehittämään näitä hoitomuotoja Lapinlahdessa. Kalle Achtén ansiosta työ- ja toimintaterapiasta kehittyi vähitellen sairaalan keskeinen hoitomuoto.

MUUTOKSIA TILOJEN KÄYTÖSSÄ

Sairaalan pohjakerrokseen sijoitettiin peruskorjauksen yhteydessä työterapiatilat. Tyhjillään ja pitkään varastona olleet puiset asuinrakennukset muutettiin musiikki- ja taideterapian tiloiksi. Myös puutarhapalstoilla oli käyttöä ja merkitystä sekä ohjatussa terapiassa että sen ulkopuolella.

Rauhallista puistoympäristöä käytettiin Achtén mukaan usein esimerkiksi psykoosipotilaiden kuntoutuksessa oppimisterapiaan liittyvänä kävelykohteena. Suurimmalla osalla potilaista oli mahdollisuus liikkua vapaasti puistoalueella ja sairaalan ulkopuolella. Viereisen hautausmaan tunnelma kiehtoi monia ja siellä järjestetyt opastetut kävelyt olivat hyvin suosittuja. *(Achté)*

Toisin kuin edeltäjänsä Kalle Achté ei asunut sairaalarakennuksessa. Tässä lieneekin syy siihen, ettei ylilääkäri edeltäjiensä tavoin osallistunut puutarhaa koskeviin asioihin. Poikkeuksena ovat olleet Lapinlahden merkkipäivien viettoon liittyvät juhlallisuudet, joihin hänen aloitteestaan on kuulunut aikaisempien ylilääkärien kunniaksi istutetut muistotammet. Vuodesta 1971 lähtien, jolloin vietettiin sairaalan 130-vuotisjuhlaa on päärakennuksen sisäpihalla joka vuosi vietetty Lapinlahtipäivän puutarhajuhlaa. Toimintaterapia on järjestänyt silloin tällöin ”viherpäiviä” puistossa. Keväisin ja syksyisin Pro-Lapinlahti-seura on järjestänyt istutustapahtumia sekä jokavuotiset sadonkorjuujuhlat puiston palsta-alueella. *(Helmi Jobinen)*

Martti Kailan jälkeen ylilääkäriin asunto muutettiin edustustiloiksi. 1950-luvulla rakennetun Koivulan tyhjennettyä 1990-luvulla myös henkilökunta



Muistotammen istutus vuonna 1984.

(Valokuvat Mikko Jaakkola)



Lapinlahti-päivän puutarhajubla sairaalan sisäpihalla 1985.

on kokonaisuudessaan asunut sairaalan ulkopuolella. Tämä on näkyvästi vaikuttanut puiston käyttöön. Toimintaa ja oleskelua on puistossa aikaisempaa vähemmän, kun taas autot ja pysäköintipaikat ovat vallanneet alaa.

Sairaalan sisäänkäynnin puoleisen pihan alkuperäinen kiveys purettiin 1960-luvulla pihan asfaltoinnin yhteydessä. Mukula- ja nupukivet siirrettiin pohjoisrannan täytteeksi, jolloin sinne samalla rakennettiin rannan suuntainen tieyhteys puutarhapalstoille. Lehmuskujan asfaltointi on peräisin 1960-luvulta. *(Juutilainen)*

Porttirakennus purettiin 1970-luvulla ja paikalle sijoitettiin käänköpaikka. Kappelirakennus purettiin samoihin aikoihin. Siitä on enää jäljellä tuoksu-
vatukkapensaston peittämä kellari.

SAIRAALAN VIIMEINEN PUUTARHURI

Vuodesta 1967 vuoteen 1992 Lapinlahden ja Helsingin yliopistollisen keskussairaalan (HYKS) puutarhurina toimi Arvo Juutilainen. Hänen varsinainen tehtävänsä oli puistoalueen hoidon ja istutustöiden lisäksi kasvattaa

Lapinlahden ja myöhemmin koko HYKS:in kesäkukat ja muut ryhmäkasvit. Juutilaisen aloittaessa työnsä vuonna 1967 entisen sikalan paikalle Sibeliuksen aikana rakennettu kasvihuone oli vielä pystyssä. Kun se purettiin, tilalle rakennettiin muovihuone kasvimaiden ja kaivon läheisyyteen. Täällä dendrologiasta kiinnostunut Juutilainen mm. kasvatti siemenistä tai pistokkaista puiston hevoskastanjat ja Mantšurian jalopähkinät, tammet, männyt sekä pajulajit eri puolille puistoa. Lukuisat Serbian kuuset hän hankki erään potilaan välityksellä. Hänen ansiostaan Lapinlahden puistossa on tällä hetkellä runsaasti 20–40-vuotiaita istutettuja puita ja tämän ansiosta monipuolinen ikärakenne.

Vuodesta 1980 lähtien Juutilainen toimi HYKS:in klinikoiden puutarhurina. Tuolloin Lapinlahden puutarhasta oli tullut koko HYKS:in puutarha, jonka kasvihuoneesta ja lavoilta toimitettiin mullat ruukkukasveihin sekä leikkuu- ja kesäkukat sisä- ja ulkotiloihin. Ryhmäkasveja kasvatettiin vuosittain noin 11 000 kpl. Erikoisuutena Juutilainen mainitsee hoidossaan olleet sata verenisaraa, joista vanhimmat olivat yli 50 vuotiaita. Ne sijoitettiin talveksi maakellariin eikä yksikään näistä kuollut hänen aikanaan. Juutilainen asui ”Venetsiassa” vuosien 1972–79 aikana.

Sairaala nähtynä tallinmäeltä, 1970-luku.

(Lapinlahden sairaalan kuva-arkisto)





Puutarhuri Arvo Juutilaisen hoidossa oli mm. sata verenpisaraa, joista vanhimmat olivat yli 50-vuotiaita.

(Mikko Jaakkola, 1985)

Lapinlahden poukaman rantaan tuotiin 1980-luvulla HYKS:in kaivuukohteista runsaasti ylijäämämaita, jolloin matalan poukaman rantaviiva vähitellen siirtyi ulospäin.

Vuonna 1990 HYKS:in puutarhuriksi ja Juutilaisen esimieheksi nimitettiin Väinö Mikkola.

Ajan vaatimukset edellyttivät puiston hoidon tehostamista ja vähentämistä. Tämä ilmeni niin istutuksissa kuin hankinnoissakin. Istutuksissa suosittiin harvoja lajeja, etupäässä pensaita. Taimet ja kesäkukat hankittiin taimistoilta ja kauppapuutarhoista, jolloin Lapinlahden sairaalan kasvihuone katsottiin sairaalan kannalta – ja sittemmin myös puutarhuri Juutilainen – tarpeettomiksi. Puutarha-alue pieneni nykyiseksi viljelypalsta-alueeksi, jonka palstoista on vuodesta 1990 lähtien peritty pientä vuokraa. HYKS:in puutarhurin toimi lakkautettiin kokonaan vuonna 1996.

Kalle Achtén jälkeen Lapinlahden sairaalan ylilääkäriksi nimitettiin professori Ranan Rimon.

X

YHTEENVETO

PUISTON PERUSTAMINEN

Kun Lapinlahden sairaala valmistui vuonna 1841, sitä ympäröivä puistoalue käsitti koko Lapinniemen yhteensä noin 17,5 hehtaaria. Sekä pinta-alaltaan että maisemallisilta lähtökohdiltaan tämä alue oli verrattavissa samoihin aikoihin perustettuun Kaivopuistoon. Tuolloin 160-vuotta sitten oli kyseessä kansainvälisessäkin vertailussa aivan uudentyypinen laitusrakennus, jonka senaatin määräyksen mukaisesta rakennustyön käynnistämisestä huolehtivat Lääkintöhallituksen pääjohtaja Carl Daniel von Haartman, Intendentinkonttorin arkkitehti Carl Ludvig Engel ja maaherra Gustav Mauritz Armfelt. Esittäessään vuonna 1835 sairaalan sijoittamista Helsingin Lapinlahden äärelle äskettäin (1829) perustetun Lapinlahden hautausmaan länsipuolelle von Haartman ja Engel korostivat paikan rauhallisuutta kaukana ”suuren kaupungin melusta ja kansanjoukoista”. ”Ihanan sijaintinsa, syvien vesiensä ja hyvän lähteensä” vuoksi Lapinniemi tarjosi erinomaiset puitteet sekä rakennuksille että mielisairaanhoidossa tärkeille ”promenadeille”. Oleskelu luonnossa, merikylyt, fyysinen puutarhatyö ja kaunis rauhallinen ympäristö nähtiin 1800-luvun psykiatriassa ensiarvoisen tärkeinä potilaiden tervehtymistä edistävinä tekijöinä.

PUISTON ALKUVAIHEET

Puiston istutustyöt käynnistettiin jo ennen rakennustöitä kaunistamaan kaupunkilaisten soranottojen jäljiltä rumentunut paikka sairaalan käyttöön. Tuolloin alue myös aidattiin mantereen puolelta korkealla lauta-aidalla. Lapinlahden puistolle ei ole tiettävästi silloin eikä myöhemminkään laadittu erityistä puistosuunnitelmaa. Sen jäsentelyä voidaan pitää sairaalan ensimmäisten ylilääkärien Leonard Fahlanderin (1841–68) ja Anders Thiodolf Saelanin (1868–1904) kiinnostuksen ja määrätietoisien ohjauksen saavutuksena. He olivat yksityisestikin innokkaita puutarhanhoidon harrastajia. Saelan oli lisäksi arvostettu kasvitieteilijä. Puiston ideointiin ja jäsentelyyn on alussa myös saattanut vaikuttaa ylijohdaja von Haartman, jonka toiminta Lapinlahden sairaalan syntyyn, paikan valintaan ja rakennuksen sisältöön oli ollut ratkaiseva.

Lähtökohdiltaan karusta kalliomaisemasta luotiin tuon ajan hyöty-
näkökulmia ja kauneusihanteita vastaava vehmas puisto. Niittyjen ja istutuksien
perustaminen edellytti mittavaa työtä kivien raivaamisesta täyttömaan ja mullan
lisäämiseen. Rakentaminen jatkui ylilääkärien johdolla ja potilastyön avulla
yhtäjaksoisesti 40 vuotta aina 1870-luvulle asti. Tämän jälkeen potilaita ei enää
sairaalan uudistuksista johtuen voinut käyttää ulkoryössä.

PUISTON PIIRTEET JA KÄYTTÖ

Tyyllillisesti sairaalapuisto edusti 1800-luvulle ominaista maisemapuistoa,
maatäytöillä aikaansaattua avointen niittyjen, puuryhmien, metsiköiden
ja avokallioiden muodostama kokonaisuutta, jossa luonnonkasvillisuutta
täydennettiin runsailla jalopuuistutuksilla. 1800-luvun lopun karttojen
mukaan niemen lounaisosa oli luonnonmukaisempi kallioiden, kalliomäntyjen
ja lehtomaisten metsiköiden vyöhyke. Avointen niittyjen, peltotilkkujen ja
jalopuuistutuksien osuus oli suurempi puiston keski- ja itäosassa. Kaiken
kaikkiaan niittyjä oli 1/3 puiston pinta-alasta. Ruoholahden rantaan viettävillä
niityillä kasvoi kuvauksien mukaan runsaasti tammia. Kallioisen maaston
täyttötöitä ei tehty ensisijaisesti puiston kaunistukseksi keskieuropalaisten
tyyli-ihanteiden jäljittämiseksi, vaan viljelykelpoisen maan lisäämiseksi sairaalan
tarpeita varten. Pehmeästi kaareilevat puistotiet ohjasivat kulkijaa merinäköala-
ja oleskelupaikoilta toisille sekä erilaisten toimintojen ääreen. Puistossa sijaitsi
1900-luvun alussa mm. keilarata, tenniskenttä, neljä uimahuonetta ja ainakin
kolme levähdys- ja näköalapaikaksi tehtyä lehtimajaa. Satunnaisesti ylilääkäri
järjesti puistossa jopa metsästystilaisuuksia. Alueen keskiosassa oli ylilääkärin
puutarha, joka erityisesti Saelanin aikana lienee ollut kasvitieteellinen nähtävyys.

Sairaala luopui puutarhasta vuonna 1937 kymmenen vuotta aikaisemmin
kaupungin kanssa tehdyn tilusvaihtosopimuksen mukaisesti. Puutarhassa olleet
Saelanin vuonna 1874 istuttaman lehtimajan lehmukset säilyivät elinvoimaisina
Länsiväylän ajokaistojen keskellä aina vuoteen 1999 asti, jolloin ne kaadettiin
uusien liikennejärjestelyjen tieltä.

SAIRAALARAKENNUKSEN SIJAINTI JA PIHAT

Sairaalan päärakennus sijoitettiin niemen suojaiselle puolelle, kuitenkin niin
lähelle rantaa, että rakennuksen potilassiipien kehystämä näkymä luoteeseen
säilyi avoimena. Suuresta koostaan ja symmetriastaan huolimatta tämä C.L.
Engelin suunnittelema empirerakennus ei korosta itseään monumentaalisuudella
vaan pyrkii pikemminkin vastaanottamaan tulijan lempeästi rantamaiseman
kauneusarvoja ja puiston polveilevaa maastoa kunnioittaen. Nelirivisen
lehmuskujan reunustama sisääntulotie kaartuu lahdelle päin ennen kuin se

ohjaa tulijan alempana kumpareen takana olevaa rakennusta ja sen porttia kohti. Tällä taitavalla sijoittamisella rakennus ikäänkuin välttää herättämästä pelkoa lähestyvän ihmisen mielessä. Sisäpihalla ja rakennuksessa oleskelevan mielentilaan vaikuttaa rauhallinen näkymä merenlahdelle.

Alunperin muurilla, myöhemmin säleaidalla rajatun etupihan katteena oli mukulakiveys, jossa kapeat kulkuväylät oli erotettu nupukiveyksellä. Mukulakiveys purettiin 1960-luvulla kun piha asfaltoitiin.

Meren puoleisen sisäpihan muotokieli noudatti rakennuksen symmetriaa. Soikionmuotoinen nurmiparterri puutarhan keskellä symmetrisine kukka-istutuksineen korosti näköyhteyttä merelle. Potilaiden ulko-oleskeluun tarkoitettujen puutarhan penkit sijoituivat seinustoille. Kun rakennuksen potilassiipiä ylilääkäri Sibeliuksen aikana jatkettiin merelle päin, rajattiin niiden välinen tila aidoilla. Sisäpiha muuttui suljetummaksi, mutta rauhattomammat potilaat saivat mahdollisuuden oleskella ulkona.

SAIRAALAN PUISTON

KULTTUURIHISTORIALLINEN MERKITYS

Lapinlahden sairaala on tällä hetkellä vanhin Suomessa alkuperäisessä käytössä oleva sairaalarakennus ja se kuuluu maailmassa kuuden vanhimman edelleen käytössä olevan psykiatrisen sairaalan joukkoon. Kaupungin kasvu on vuosikymmenien aikana syönyt niemen puistopinta-alasta yli puolet. Maineikasta ja kasvillisuutensa vuoksi arvokasta ylilääkärin puutarhaa ei enää ole kuten ei myöskään Patterinniemeä ja avomerinäkömää lounaaseen. Mutta säilynyt osa ja siihen oleellisesti kuuluva merenlahtinäkömää länteen ja luoteeseen on vakiinnuttanut asemansa sairaalaa ympäröivänä rauhallisena kokonaisuutena. Lapinlahden puisto on yhä säilyttänyt arvonsa tämän ympäristötyypin merkittävänä edustajana ja edelläkävijänä Suomessa. Puiston merkitystä korostaa se, että puutarhanhoito on ollut kiinteä osa Lapinlahden sairaalan potilashoidon historiaa. Eläviä esimerkkejä tästä perinteestä ovat puistossa säilyneet Fahlanderin ja Saelanin aikana potilastyönä istutetut puut sekä lahden pohjukassa sijaitsevat myöhemmin Sibeliuksen aikana (1904–22) perustetut viljelypalstat. Vuoteen 1992 asti täällä kasvatettiin niin kesäkukat kuin leikkuukukat koko yliopistollisen keskussairaalan tarpeisiin. Puutarhanhoidon perinteestä kertovat myös puutarhan poikkeuksellisen vanhoista verenpisaroista säilyneet yksilöt.

Puiston kasvillisuudesta tehdyssä erillisessä selvityksessä korostuu vanhojen ruohovartisten kulttuuriseuralaislajien, harvinaisten muinaistulokkaiden ja erikoisten uustulokkaiden runsaus. Kasvilajien kokonaismäärä on yli 400 joista ruohovartisia noin 300. Erikoista Lapinlahden puistolle on mm. runsaslajinen kalliokasvillisuus puiston etelärajalla. Joukossa esiintyy Saelanin tuomat valko- ja kaukasianmaksaruohot ja pystykiurunkannus. Kalliolla esiintyy

Helsingin seudulla harvinaista nurmilaukkaa (*Allium oleraceum*). Eri puolilla puistoa kasvavaa 1800-luvun viljelyksistä peräisin olevaa mukulakirveliä (*Chaerophyllum bulbosum*) ei muualta Helsingistä löydy yhtä laajana esiintymänä.

Helsingin puistoalueiden joukossa Lapinlahden puisto on ainutlaatuinen säilyneen historiallisen käyttötarkoituksensa, sijaintinsa ja poikkeuksellisen rikkaan kasvillisuutensa vuoksi.

SUOSITUKSET, PUISTON SUOJELU

Lapinlahden vanhat sairaalarakennukset suojeltiin vuonna 1993 rakennus-suojelulain nojalla mutta sairaalaan historiallisesti kuuluvaa puistoa ei tuolloin vielä liitetty suojelupäätökseen. Nyt laadittujen puiston historiaa ja kasvillisuutta koskevien selvityksien pohjalta on perusteltua täydentää kohteen suojelua liittämällä puisto ja siihen liittyvä rauhallinen merenlahtinäkö osaksi kulttuurihistoriallisesti merkittävää sairaalaympäristöä. Tärkeää on puiston tilallisen rakenteen, eli avointen tilojen ja puu- ja pensasryhmien luoman vaihtelun säilyminen sekä kasvillisuuden rakenteen ja arvokkaan lajiston suojelu. Näiden arvojen turvaamiseksi tulevaisuudessakin puistolle tulisi laatia yksityiskohtaisempi hoito-ohjelma.

Fahlanderin ja Saelanin aikana istutetuista puista on vielä jäljellä useita elinvoimaisia yksilöitä. Näiden kookkaiden puiden ja maaston topografian ansiosta Ruoholahden rakennushankkeet ja Länsiväylä ovat visuaaliselta vaikutukseltaan pysyneet sairaalasta tarkasteltuna taka-alalla. Puistoalueen rauhallinen tunnelma ja eheys on siis mittavasta rakentamisesta huolimatta toistaiseksi säilynyt. Puut ovat kuitenkin jo vanhoja ja erityisesti eteläosan rajapuiden poistuminen siirtäisi uusien toimistorakennuksien maisemaa lähemmäksi sairaalaa ja keskemälle puistoa. Puiston luonteen kannalta Ruoholahden pohjoisreunassa on jo saavutettu ääriraja, jonka jälkeen mahdollinen lisärakentaminen Länsiväylän pohjoispuolella alistaisi puiston niiden hallitsemaksi ympäristöksi.

Yksi keskeinen tavoite puiston suojelussa on rantavyöhykkeen säilyminen rakentamattomana, riippumatta sairaalan mahdollisesta käytöstä tulevaisuudessa. Puistoalueen hahmottaminen edellyttää että nykyinen kantakaupungissa lähes hävinnyt luonnollinen rantaviiva vaihtelevine maastomuotoineent yhdessä rauhallisen merenlahtinäköm kanssa säilyvät puiston osana. Länsiväylän pohjoispuolelle sijoittuvaa uutta kevyen liikenteen raittia ei tulisi johtaa sairaalan puiston rantaan.

Puiston arvon kannalta Lapinlahden alueen säilyminen sairaalakäytössä olisi toivottavaa. Mikäli sairaalarakennusten käyttötarkoitus muuttuu, tulisi

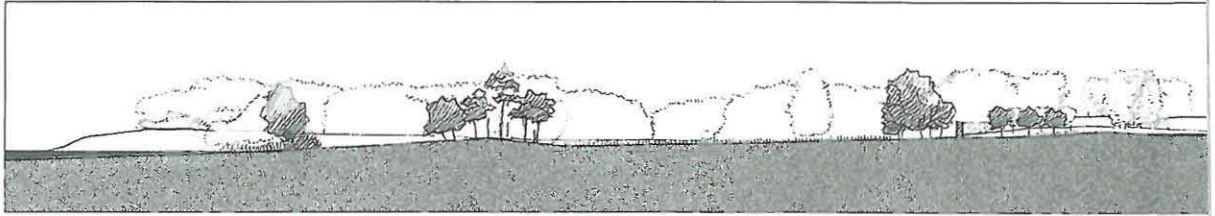
Lapinlahden sairaalan kaivo ympäristöineen

vuonna 2000. (Gretel Hennigård, 2000)



sairaalapuistoa tarkastella osana koko läntisen kantakaupungin julkista puistovyöhykettä ja virkistyskäyttötarpeita. Tällöin tulisi myös määritellä keinot, joilla arvokkaalle mutta kulutukselle aralle puistolle ominainen rauhallisuus sekä sen monipuolinen kasvillisuus voidaan säilyttää. Yhtenä edellytyksenä olisi alueen läpikulkuliikenteen estäminen ja puiston aitaaminen. Länsiväylän puoleisella sivulla aitauksen tulisi olla paikan luonteeseen sopiva arkkitehtuuriltaan korkeatasoinen ja samalla liikenteen melulta suojaava muuri. Saapuminen puistoon portin kautta ja puiston sulkeminen yöksi olisi selvä osoitus puistoalueen erityislaadusta. Tällaisen järjestelyn esimerkkejä ovat kasvitieteelliset puutarhat yleensä, Helsingin Leninin puisto ennen vuotta 1986 sekä julkiset arvopuistot Pariisissa ja useassa muussa Euroopan suurkaupungissa.

Sairaalarakennuksesta ja Lippukalliolta avautuva rauhallinen näkymä veden yli kallioluotoja (Hietaniemenkarit) ja saaria (Morsian ja Sulhanen) kohti on vieläkin koettavissa. Tämän sairaalamiljööseen historiallisesti kuuluneen merenlahtinäkymän säilyminen tulisi varmistaa osana laajempaa rantojen kokonaistarkastelua ja sairaalan puistoalueen suojelua.

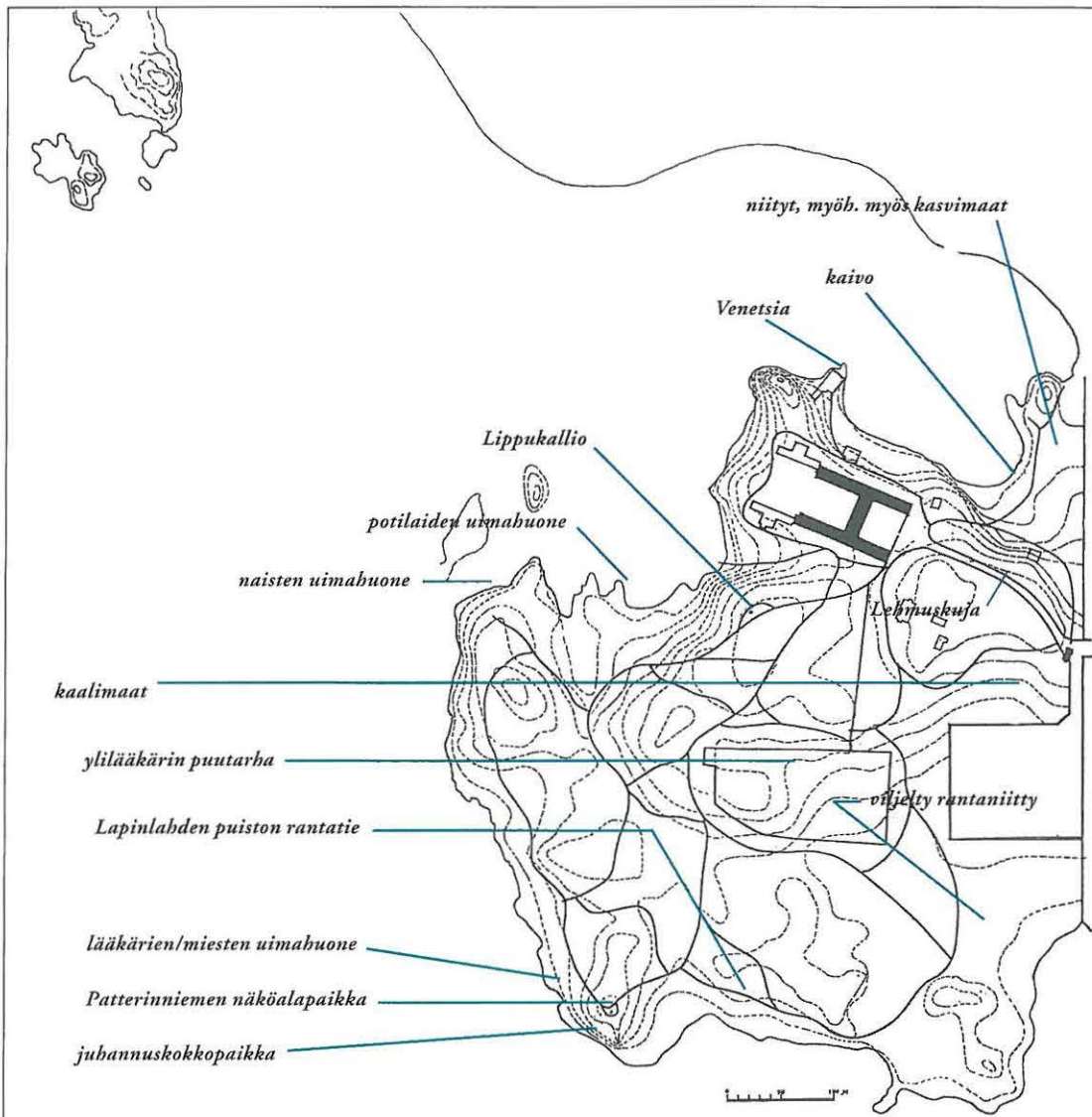


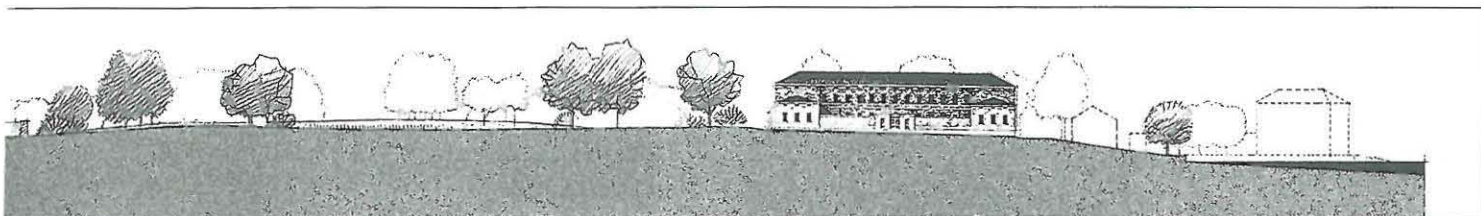
Patteriniemi

rantaniityt, joilla kasvoi tammia

ylilääkärin puutarha

Lapinlabden sairaalan puistoalue 1900-luvun alussa.



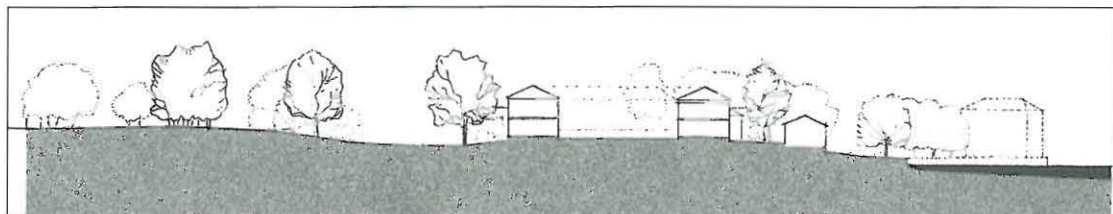
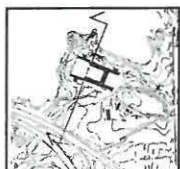


avoin niitty, taustalla lippukallio

päärakennus

Lapinlahden ranta

LAPINLAHDEN SAIRAALAN PUISTO VUONNA 2000, leikkaus 1:2000



Lippukallio

oleskelupuutarha

sairaalarakennus

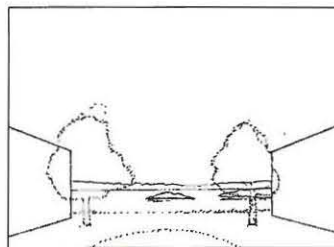
Lapinlahden ranta

Lippukallio on aina ollut puiston tärkeimpiä paikkoja ja ainoa juhlapaikka sen jälkeen kun Patterinmäki oli menetetty. Täällä vietettiin juhannusjuhlat, laskiaiset, puutarhajuhlat jne.

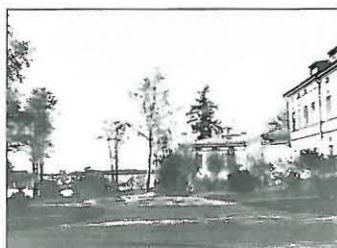
Oleskelupuutarha on suojainen paikka rakennuksen aurinkoisella eteläisivulla. Maisematyyliä edustava hoidettu puutarha. Alkuperäisistä istutuksista puut ja osa pensaista säilyneet mutta kukkaryhmät hävinneet. Näkymät Seurasaaren selälle ja puiston sisäosiin.

Sairaalarakennuksen potilassii- pien ikkunoista ja sisäpuutar- hasta avautuu saaristonäköala Seurasaarenselälle.

Lapinlahden ranta on alkupe- räisen puiston ainoa rakennettu (pengerretty) rantaosuus. Ho- peapajut on istutettu 1930-lu- vulla.



Paikan tunnelma on toistaisek- si säilynyt. Sen turvaaminen edellyttää väljyyttä lehmu- ryhmän ympärille sekä kumpa- reen muodon säilymistä ehjänä puiston nykyiselle rajalle asti.



Engelin rakennuksen rajaama merenlahtinäköymä on osa ra- kennuksen ja sairaalan historiaa. Sen säilymistä tulee vaalia.

JATKOSELVITYKSET,
PUISTON KÄYTTÖ- JA HOITOSUUNNITELMA

Arvokkaan sairaalapuiston suojeleminen edellyttää tämän historiaselvityksen lisäksi yleissuunnitelman, jossa tarkemmin määritellään käyttöä koskevat rajoitukset, kohteen kunnostusperiaatteet, pysäköinnin ja liikenteen järjestely, puiston restauroinnin periaatteet sekä kasvillisuutta koskeva hoito-ohjelma.

Mahdollinen lisärakentaminen

Käyttö- ja hoitosuunnitelman tulisi ottaa kantaa myös tyhjillään olevien rakennuksien (Koivulan ja lämpökeskuksen) rakennusoikeuksien mahdolliseen säilymiseen. Lisärakennusoikeutta ei tulisi osoittaa puistoon eikä sen reunoille. Puiston luonteeseen vaikuttavat ratkaisevasti juuri rajalla sijaitsevat puiston kallion lakikohdat, joista toinen on maineikas ”Lippukallio” ja joilla kasvaa runsaasti Saelanin tuomia kalliokasveja.

Puiston kunnostus

Puiston ammattimaisen hoidon väheneminen, kasvillisuuden ikääntyminen sekä autoliikenteen eri muodot haittoineen sekä varsinkin uudisrakentaminen alueen etelärajalla ja sen mukanaan aiheuttama kulutus ovat johtaneet puiston ilmeen rapistumiseen. Kunnostussuunnitelman keskeisiä tavoitteita ovat pysäköinnin järjestäminen muualle kuin puiston arvon kannalta tärkeän rakennuksen eteläseinustan vyöhykkeelle. Suunnitelmassa tulisi myös käsitellä lähdekaivon ympäristöä, rantavyöhykettä sekä sen pohjoispuolella sijaitsevan niemekkeen kunnostamista.

Koirapuisto

Nykyisen koirapuiston siirtämistä puiston ulkopuolelle on sekä hautausmaan että puiston tunnelman ja puuston säilymisen kannalta suotavaa. Koirapuistolle tulisi osoittaa uusi sijaintipaikka lähempänä Ruoholahden tai Kampin asuinkortteleita.

LAPINLAHDEN SAIRAALAN PUISTOALUEEN KRONOLOGIAA 1835–1968

Lähteet: pääasiassa H. Rosén 1998, 2000; Kalle Achté 1974, 1991; KA Karttakokoelmat, KA Rakennushallituksen arkisto. Tämän julkaisun kuvituksessa käytetyt piirustukset on merkitty lihavoidulla tekstillä.

- 1775 Helsingin kartta, C. Hagström 1775 (*Kaupunginarkisto: KV: Kaupunginmittausosasto, Historialliset yleiskartat n:o 16 1/12*)
- 1835 Senaatin siviiliasian toimituskunta asettaa komitean kehittämään mielisairaanhoidon järjestämistä Suomessa
- Lääkintöhallituksen pääjohtaja Carl Daniel von Haartman valitsi yhdessä Carl Ludvig Engelin kanssa mielisairaalan paikaksi Lapinlahden (kustannusarvio ja ehdotus 12.9.1835). Lapinniementä oli jo varattu 3 ha maata kaupungin venäläisen sotilassairaalan hautausmaaksi ns. Myrénin niitystä.
- 17.6.1835 Project till ett Därhus att uppföras af Sten invid Lappviken nära Helsingfors Stad / Sairaalan päärakennus, rakennuspiirustukset, ei asemapiirrosta, C.L. Engel (*KA, RakH II Iea 64.1–8. 56 M 6/4; Rosén 1988*)
- 1835 Project till ett Därhus att uppföras af Sten invid Lappviken nära Helsingfors / Sairaalan päärakennus; 1. ja 2. kerros, käännetty peilikuvaksi (*KA, RakH II Iea 65 11–12 (9–10) 56 M 6/4; Rosén 1988*)
- 17.6.1835 Ritning till ett Tvätthus och en Uthus Byggnad af Träd för den invid Lappviken nära Helsingfors projecterade Därhus inrättning / Pesula ja ulkorakennus, rakennuspiirustukset, ei asemapiirrosta, C.L. Engel (*KA, RakH II Iea 61.1–2. 56 M 6/4; Rosén 1988*)
- 1836 Keisari Nikolai I:n käskykirje. Sairaalan rakentaminen alkaa.

- 8.11.1836 Myönnetty lupa valvojan palkkaamiseksi rakennustyömaalle. Hänen tehtävänä on rakennustyön valvonnan lisäksi mm. puiden istuttaminen.
- 06.02.1837 Muurari Th. Lindholm aiotaan palkata vartijaksi (ja muuraustyön valvojaksi).
- n.1837 Helsingin kartta, C.A. Engel / väritetty käsipiirustus; mm. Lapinniemi ennen sairaalan rakentamista (KA, Helsinki 63/2D 19/4)
- 1837 Karta öfver Lappvik–Udden, belägen invid Helsingfors Stad, och ägnad till utrymme för ett Hospital för Sinnessvaga, 1837, C.W. Gyldeén (Kaupunginarkisto, Kaupunginmittausosaston arkisto)
- 21.10.1839 Asiakirjoissa maininta pihalla (främre Borggård) sijaitsevasta kaivosta
- 4.2.1840 Keisari Nikolai I:n asetus koskien mielisairaanhoidoa ja sille tarkoitettujen laitosten rakentamista
- 11.6.1840 Lisätyö: rakennuspaikan tasaaminen, kuivatus, sairaalaan johtavan tien kunnostus
- 8.8.1840 Kustannusarvio lisäröistä koskien: pesulan viereen rakennettava venelaituria, niemen aitaamista (308 sylvä (550 metriä), 4 kyyn. korkea lankkuaita), pihan kunnostusta, louhintaa tien kohdalla, viemärointiä, rakennuksen salaojitusta, rakennuksia kiertävistä ”jalkakäytävistä” (Trottoirer), terassimuuria, hautausmaiden välisen tien kunnostusta jne.
- 7/1841 Sairaala avataan. Potilaspaikkoja on 53.
- 27.10.1841 Tietyö valmistuu (urakoitsijana kauppias Silfverberg)
- 1842 Karta öfver Helsingfors stad med derunder lydande ägor (Kaupunginarkisto KV/Kaupunginmittausosasto, n:o 31 historialliset yleiskartat 4/8)
- 1842 Karta öfver Helsingfors stad med derunder lydande ägor (Kaupunginarkisto KV/Kaupunginmittausosasto, n:o 32 historialliset yleiskartat 5/9)

- 1842 Helsingin venäläisen varuskunnan uuden saunan rakentaminen Lapinlahteen, luterilaisen hautausmaan luoteiskulmaan *(KA; STO Ea 1209 No 167/86 KD No 89/49)*
- 15.3.1842 Lupa myönnetty saunan rakentamista varten
- 1.11.1842 Sauna on valmistunut
- 6.10.1842 Pöytäkirjamerkintä: Tohtori Leonhard Fahlander on anonut lupaa 2 tynnyrialan (n. 1 ha) puutarhaa varten. Von Haartman tuonut esiin sairaalan piha-alueen kunnostustarpeen. Päätetään anoa varoja puuistutuksia ja kulkureittien perustamista varten. *(KA, Lääkintöhallituksen arkisto III, siht. osast. Ca1 1840-45)*
- 15.11.1842 Sairaalalle myönnetään varoja puuistutuksia ja viljelyksiä varten
- 23.1.1843 Fahlanderille myönnetään lupa puutarhan (yrttitarhan) perustamiseksi
- 27.6.1845 Anotaan rahaa aloitettujen istutustöiden jatkamiseksi
- 4.9.1845 Rahat myönnetään
- 27.2.1847 Anotaan rahaa kaivon rakentamiseksi. Myöh. maininta: kaivo lähellä rantaa, suojaava meren pinnan nousulta.
- 21.12.1847 Myönnetty rahaa puutarhaa varten
- 1850-luku 1) Lapinniemi ja Lapinlahden seutu, kartta *(s. 33 Achte 1974, MV, VIK „1406.”)*
- 2) Lapinniemi ja Lapinlahden seutu, kartta; linnoitusrakennelma esitetty *(s. 33 Achte 1974, MV, VIK „1413.”)*
- 1850-luku Puiston kunnostus- ja istutustyön lähtevät varsinaisesti käyntiin. Taimisto perustetaan, polut, tiet ja nurmikot perustetaan, kiviä kuljetetaan rantapenkereeksi rakennuksen pohjoispuolelle
- 1853 Saelanin varhaisimmat muistiinpanot mustassa vahakantisessa vihossa kasvien löytöpaikoista Helsingissä

- 1854 Fahlander tekee uuden opintomatkan. Palattuaan hän kiinnittää huomiota paikan karuuteen, viljelykelpoisen maan puuttumiseen sekä tykkipatterin ja sotilaiden liikkumisen aiheuttamaan haittaan.
- 1865 Saelan nimitetään alilääkäriksi
- 26.3.1866 Anotaan lupa uudelle saunarakennukselle
- 1866–67 Saelan tekee opintomatkan Skandinaviaan, Saksaan, Itävaltaan, Ranskaan ja Belgiaan (*HD 7.11.1867 no 260*)
- 1867 Saelan julkaisee teoksensa: *Öfversigt av Finlands botaniska litteratur intill år 1865*
- 30.12.1868 Saelan nimitetään sairaalan ylilääkäriksi
- 2.7.1869 Anomus sairaalan kaivoveden asettamisesta maksulliseksi ulkopuolisille (vedenkuljetus kuluttaa sairaalan tietä) Saelan ehdottaa saatavia varoja käytettäväksi Patteriniemen kunnostukseen
- 4.8.1869 Lupa myönnetään veloittaa 50p./tynnyri
- 6.9.1869 Myönnetään varoja kolmen tärpättivalon sijoittamiseksi sisääntulotien varteen (*viite: Saelanin kirje ylitirehtöörille; main. Forsellesin lyhyttä*)
- 12.9.1869 Saelanin kirje ylitirehtöörille; laiturin korjauksen tarpeessa, uusi työkaluliiteri tarpeen
- 21.1.1870 *Ritning till ett lider vid Lappviks sjukhus / Liiterirakennus, piirustus A.Boman (KA, Ra:HI II Ica 75. 2 56 M 6/4; Rosén 2000)*
- 28.2.1870 Laiturin kunnostukseen myönnetään varoja
- 26.9.1870 Puurakenteinen työkaluliiteri valmistuu
- 1871 Kasvivalikoima käsittää yli sata lajia, mm. lehmus, tammi, saarni, jalopähkinä, sekä vasta kylvöksellä ollut vuorivaahtera. (*Pakkala 1981*)
- 1872 Kahden uuden selliosaston suunnittelu alulle (siipirakennukset)

- 15.7.1873 Projekt till tillbyggnad för Lappviks-sjukhus / Rakennuspiirustukset, lisäarak.: siipirak. nais- ja miespotilaille, N. Tallgren, A. Boman
(KA, RakH II Iea 66. 11–15. 56 M 5/4; Rosén 2000)
- 6/1876 Saelan ehdotus suutarinverstaan rakentamiseksi ja pihan umpi-muurin (tiili) korvaamiseksi puisella säleaidalla.
- 1874 Plan öfver Helsingfors 1874 (Militair-skjutbana) *(Allernädigast gillad och till efterrättelse fastställd, inryger: Helsingfors å Kejsarliga Senatens för Finland Ekonomie Departement, den 19 Maj 1875. Enligt befälning: Julius Forsman)*
- 22.2.1875 Projekterad förändring för tillbyggnaderna för Lappviks-sjukhus. Uppgjordt enligt förordnande i samråd med Doctor Saelan / Rakennuspiirustukset, lisäarak.: siipirak., Julius Basilier *(KA, RakH II Iea 66. 16–20. 56 M 5/4; Rosén 2000)*
- 15.8.1876 Ritning till Wattenwärmingsapparat för Lappviks sjukhus vid Helsingfors, H:fors Gaswerks Mek Werkstad No 79 / päärakennuksen lämmityslaittepiirustus *(RakH II Iea 67.21 56 M 6/4)*
- 1877 Saelan saa professorin arvonimen
- 7/1877 Uudet siipirakennukset valmistuivat
Potilaat osallistuvat istutus- ja puutarhatöihin päällysmiehen johdolla. Seuraavalla vuosikymmenellä potilaskanta muuttuu ja heidän osallistumisensa jää vähäiseksi. Päällysmies Ginberg siirtyy Malmin hautausmaan suunnittelutöiden johtajaksi.
- 1878? Ritning till Lappvikens Sjukhus / Piirustukset 1. ja 2. krs., 2. kerrokseen liittyy myös pieni asemapiirros *(RakH II Iea 67.23–24. 56 M 6/4; Rosén 1988)*
- 1879 Saelan matkalla Ruotsiin arkkitehti Wileniuksen seurassa tutustumassa mielisairaaloiden rakentamiseen. *(HD 22.10.1879 no 288)*
- 1880 Saelan nimitetään Leppäsuon puutarhakoulun johtokunnan jäseneksi
Saelan kaupunginvaltuutettuna 1879–81, 1886–88
- 1880 Saelan: ”Om de i Finland förekommande formerna släktet Tilia”
(Medd. Soc. F.Fl. fenn. V, 1880: 237–245; ”Om det sibiriska läkrädet”: 246–248)

- 11/1881 Sauna ja puusepänerverstas suunnitteille
- 1881 Sairaalaapuisto: ”vuodesta 1881 ei ole voitu istuttaa uutta, koska potilaita ei ole voitu käyttää kuin ennen”(Achté)
- 12/1881 Ritning till nybyggnad invid Lappviks sjukhus innehållande målare- och snickareverkstad, materialrum, verkmästarebostad och obduktionsrum. Uppgjordt i samråd med Professorn Saelan enligt Öfverstyrelsens förordnande / Rakennuspiirustukset: työpajarakennus, John Lybeck (KA, Ra^lH II Iea 74 2-3 56 M 6/4)
- 24.5.1882 Puusepäni- ja maalarinverstaan suunnitelmat hyväksytään
- 15.5.1883 Rakenteilla olevan työpajarakennuksen vähäisten muutosten kustannusarvio, Lindqvist
- 5/1883 Ritning till förändring af Werkstadsbyggnaden wid Lappviks Sjukhus / muutospiirustukset, L. Lindqvist, Flor. Granholm (KA, Ra^lH II Iea 74 4-5 56 M 6/4)
- 1884 Lausuntopyyntö uuden vesijohdon toteuttamisesta: merivesijohto korvattaisiin makeanveden johdolla.
Ratkaisuksi ehdotetaan liittymistä kaupungin vesijohtoverkkoon
- 20.4.1885 Anomus uuden saunan rakentamiseksi
- 30.3.1886 Uuden, muuratun saunarakennuksen kustannusarvio
Uudenmaan läänin rakennuskonttori, John Lybeck
- 1886 Ritning till ny badstuga för Lappviks sjukhus / Rakennuspiirustukset: sauna, Th. Granstedt (KA, Ra^lH II Iea 72 1-2 56 M 6/4)
- 1890 Päärakennuksen lisärakennus / Rakennuspiirustukset: 2 pohjaa, leikkaukset ja julkisivut, Th. Granstedt (KA, Ra^lH II Iea 68. 25-28 56 M 6/4; Rovin 2000)
- 1892 Käsitellään Yleisen sairaalan sijoittamista Lapinniemeen. Saelan vastustaa hanketta vedoten mielisairaalan ja yleisen sairaalan sijoittamisen lähelle toisiaan johtavan ristiriitihin. Lisäksi uudisrakennus pienentäisi puistoa rajoittaen ratkaisevasti sen käyttöä potilaiden terapiassa.

- 1892 Saelanin muistiinpanot päättyvät. Kasvilajien määrä on lähes 300 kpl. Viiniköynnös kasvaa kasvihuoneessa
- 20.6.1893 Päätös vesimaksutulojen käytöstä sairaalan päätien ja kaivolle johtavan tien kunnostamiseksi ja päällystämiseksi mukulakieveyksellä.
- 1893 Ehdotus uuden pesutuvan ja leipomon rakentamiseksi (Venetsia)
Ehdotus siirtää talli ja heinäsuoja päärakennuksen kyljestä muu
Ehdotus ruumishuoneen rakentamiseksi
- 1894 Pesutupa (Venetsia) / Rakennuspiirustukset, S. Gripenberg, M. Scherfbeck (*RakH II Iea 62.1–2 56 M 6/4*)
- 1894? Lappviks sjukhus, situationsplan
Koko alueen kartta puusto, puutarha, polut. Karttaan merkitty rakennusten käyttötarkoitus (rakennusluettelo). Eri käsialalla lisätty (uusia): 43.Lik- och obduktionshus; 44. Vedlider; 45. Tvätt- och bagarstuga (*KA, RakH II Iea 71.43 56 M 6/4*)
- 1895 Kartta Lapinniimestä lähellä Helsinkiä
”Teki v. 1895 Akseli Sadenius, Vidi Alfred Petrelius”, lyijykynämerkinnät Saelan (*Lapinlahden sairaala*)
- 29.6.1895 Ehdotus uuden sikalan rakentamiseksi. Hanke tyrmätään Saelanin perusteluista huolimatta
- 13.12.1895 Saelan ehdottaa:
– uuden tien rakentamista pesularakennukselle
– uuden kulkutien rakentamista juuri valmistuneelle ruumishuoneelle
– uuden puuliiterin rakentamista
– vanhan pesutuvan purkamista ja paikan tasoittamista
- 14.2.1898 Sikojen kasvatus lopetettiin virallisesti
- 1897 Plan af Helsingfors stad, Ritad å Öfverstyrelsen 1897 (*SM Helsinki 93 56 M 31.6*)
- 5.4.1899 Ehdotus Yleisen Sairaalan tonttipaikaksi. Sairaalan vastauksessa esitetään lisärakennusta sairaalan omaan tarpeeseen

- 19.3.1903 Ehdotus uuden naisille tarkoitetun uimahuoneen rakentamiseksi lähemmäksi sairaalarakennusta
Vuonna 1869 rakennettu puuliiteri halutaan purkaa ja tilalle rakentaa uusi vuoden sisällä
- 1903 Ritning till vedlider och simhus vid Lappviks centralanstalt / Rakennuspiirustukset: liiterirakennus, uimahuone, Gripenberg, Schjerfbeck (*RakH II Iea 75. 3–4 56 M 6/4*)
- 4/1903 Saelan laatii lausunnon Pitkäniemen sairaalan puiston suunnitelmasta, jonka yhteydessä hän selostaa Lapinlahden puiston vaiheita.
(*KA, Kirjelmä Keisarikunnalle Senaatille, Rosén 2000*)
- 1904 Christian Sibelius nimitetään virkaa tekeväksi ylilääkäriksi vaki naiseksi ylilääkäriksi 1909
- kevät 1905–helmikuu 1906 korjaustöitä potilasosastoissa. Laajat nurmikot siipirakennuksien välissä meren puolella aidataan 2,5 korkuisilla säleaidalla levottomien potilaiden oleskelupaikaksi
- kesä 1905 Raivataan pieni keittiöpuutarha
- 1905 Puinen varastorakennus päärakennuksen edessä palaa (kunnostettiin 1913)
- kesä 1906 aloitetaan kasvihuoneiden rakentaminen puutarhaan. Puutarha laajennetaan 1,5 ha laajuiseksi.
Ylilääkärin puutarhasta tehdään sairaalan oma puutarha. Puutarhuri palkataan, myöhemmin myös puutarhurin apulainen
- 1906 Venetsian yhteyteen rakennetaan yksikerroksinen lisärakennus ja savupiippu sähkökeskusta varten
- 1906 Sähkölaitos (ehdotus) / Rakennuspiirustukset, Nandelstadth (*KA, RakH II Iea: 62.6. 56 M 6/4*)
- 1909– Helsingin kaupunki ryhtyy ajamaan sairaala-alueen käyttöoikeuden siirtämistä kaupungille

- 1910 Laboratorio ullakolle, Rakennuspiirustukset, Jac. Ahrenberg (KA, RakH II Iea 70.37-56 M 6/4)
- 1913 Muutoksia ullakolle, Rakennuspiirustukset, Barmin, Kranck (38) (KA, RakH II Iea 70.38-39 56 M 6/4)
- 1913 Sibeliuksen laatii yksityiskohtaisen suunnitelman lisärakennuksista (vrt. 1894(?)) karttaan luonnostellut massoittelut
- 6.9.1912 Lappviks Centralanstalt. Byggnad för poliklinik, afd. för gränsfall, syslomanabostad m.m / Luonnospiirustukset 1.-3. krs, E.A. Kranck (RakH II Iea 63.10-12 56 M 6/4)
- 4.2.1913 Lapinlahden keskuslaitos. Rakennus poliklinikkaa, rajatilojen osastoja, taloudenhoitajanhuoneistoa ym. varten / Rakennuspiirustukset ja asemapiirros, Jac. Ahrenberg, E.A. Kranck (1894 karttaan luonnostellut muutokset ilm. ”ohjeita” vuoden 1913 asemapiirroksen tekijää varten) (RakH II Iea 63.1-9 56 M 6/4)
- 1915 Lapinlahden keskuslaitos. Rakennus poliklinikkaa, rajatilojen osastoja, taloudenhoitajan huoneistoa y.m. varten / Asemapiirros T. Ah-g (RakH II Iea 63.13 56 M 6/4)
- 1917 Metsähallituksen halkotarha sijoitetaan Lapinniemen etelärantaan, jonne johdetaan raideyhteys satamaradalta
- 1918 Lapinlahti, kartta Kaupunginmittausosasto, mittauspisteverkko, korkoasemat, korkeuskäyrät, päiväys: lokakuu 1918, sinisellä tehdyt lisäykset 22.9.1937, (HKA, Historialliset osittaiskartat, 20. Kaupunginosa, kartta n:o 20)
- 1918 Mehrholman (Märrholmen/Salmisaaren) ja Lapinniemen asema-kaavaa ryhdytään valmistelemaan
- 1920 Ehdotus kaupungin satamaolojen järjestämiseksi (Vaihtoehdot A ja B). Asiantuntijana majuri H.G.Torulf Tukholmasta
- 6/1922 Professori Chr. Sibeliuksen kuolema
- 1922-25 Einar Anttinen hoitaa psykiatrian professorin virkaa Lapinlahdessa

- 1925 Asemakaava valmistuu. Ensimmäiset alueluovutukset hyväksytään ja ensimmäisen alueluovutuksen yhteydessä lohkaistaan 92 760 m² alue kaupungille. Rajauksessa huomioidaan puutarha, keilarata ja lato, jotka jätetään sairaalan puolelle. (KA SM Helsinki 113 274:t)
- 1925 H. Fabritius nimitetään ylilääkäriksi
- 6.3.1926 Lapinlahden eteläosan ja Salmisaaren asemakaava vahvistetaan
- 16.1.1927 Valtion ja kaupungin välinen tilusvaihtosopimus. Valtio luovuttaa Lapinniemen keskiosan 60 040 m². Vastaanottoajaksi on merkitty 1936. Sopimuksessa mainitaan kaupungin sitoutuvan ”suorittavan Lapinlahden sairaalan nykyiselle ylilääkärille korvausta menettämästään luontaiseduista siinä tapauksessa, että hän on sanotussa virassa silloin kun hänen yksityinen puutarhansa Lapinniemen osa otetaan sairaalan haltuun”
- 1920-luvun loppu
- Uusi tenniskenttä rakennetaan lähelle sairaalaa, nykyisen Koivulan nimisen asuntolan paikalle
- Kivipöytä Patteriniemen pähkinäpensaiden rajaamasta näköalapaikasta ilmeisesti siirretty lehmuksien ympäröimälle näköalapaikalle ”Lippukalliolle”, lähelle sairaalarakennusta.
- kesä 1929 Pohjoismainen psykiatriakongressi, jonka aiheena oli työterapia. Lounas tarjotaan Lapinlahden sairaalan puistossa (vrt. valokuva /Kaupunginmuseon arkisto – voi olla tästä tilaisuudesta /GH)
- 1933 Kaupunki lunastaa alueita (mm. alueita Salmisaaresta) Julius Tallberg Oy:ltä
- 1934 Jorvaksentien maantiesuunnitelma vahvistetaan
- 1937 Kaupunki ottaa hallintaansa sopimuksen mukaisesta maa-alueesta 50 680 m²
- Sairaalan ylilääkärille (Fabritiukselle) maksetaan korvauksena 4 000 mk.
- Ylilääkärin puutarha jää rajan ulkopuolelle.
- Salmisaarta aletaan täyttää.

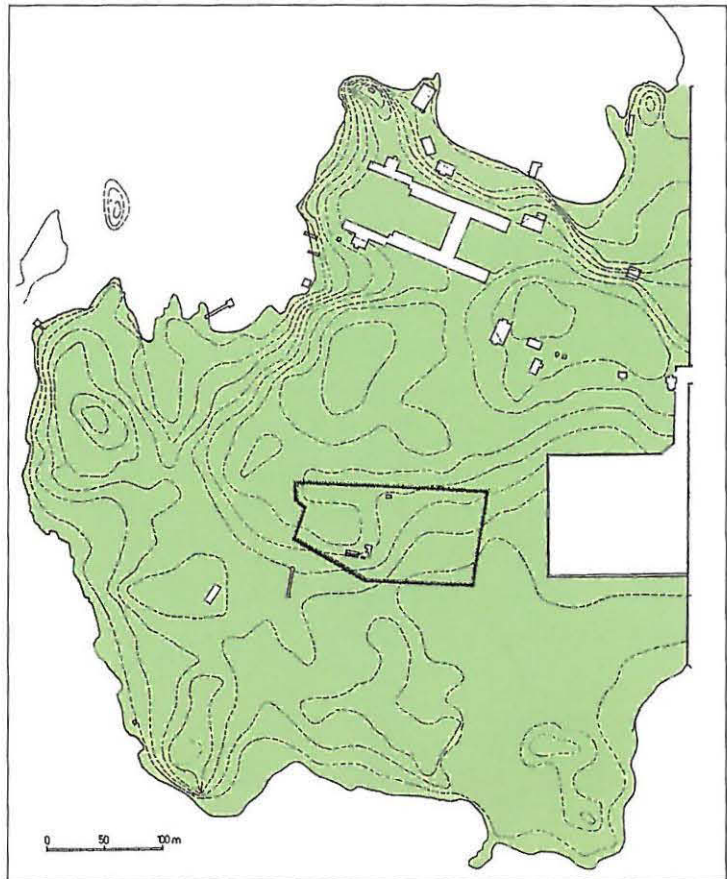
- 1948 Martti Kaila nimitetään ylilääkäriksi
- 1958–59 Helsinki–Jorvas maantien (nyk. Länsiväylän) ja Lapinlahden sillan suunnittelu
- 31.7.1958 Sopimus Helsingin kaupungin ja Helsingin yliopiston keskussairaalaliiton välillä Lapinlahden sairaala-alueen käyttöoikeuden luovuttamisesta korvauksetta Helsingin yliopistolliselle keskussairaalaliitolle niin kauan kun aluetta käytetään sairaalatarkoitukseen. Sairaala-alueesta erotetaan moottoritielinjauksen alle jäävä osa ja sen eteläpuolella oleva alue.
Tielinjauksen pohjoispuolelle rajataan suoja-alue, jota saa käyttää puistona, mutta ei sijoittaa rakennuksia.
- kevät 1962 TVH:n suunnitelmat valmistuvat
- 8.10.1962 Kaavamuutos
- 28.02.1963 Tiesuunnitelma hyväksytään kulkulaitosten ja yleisten töiden ministeriössä
- 1968 Kalle Achté nimitetään ylilääkäriksi

Tekijät: Gretel Hemgård, Mona Schalin, Emilia Weckman

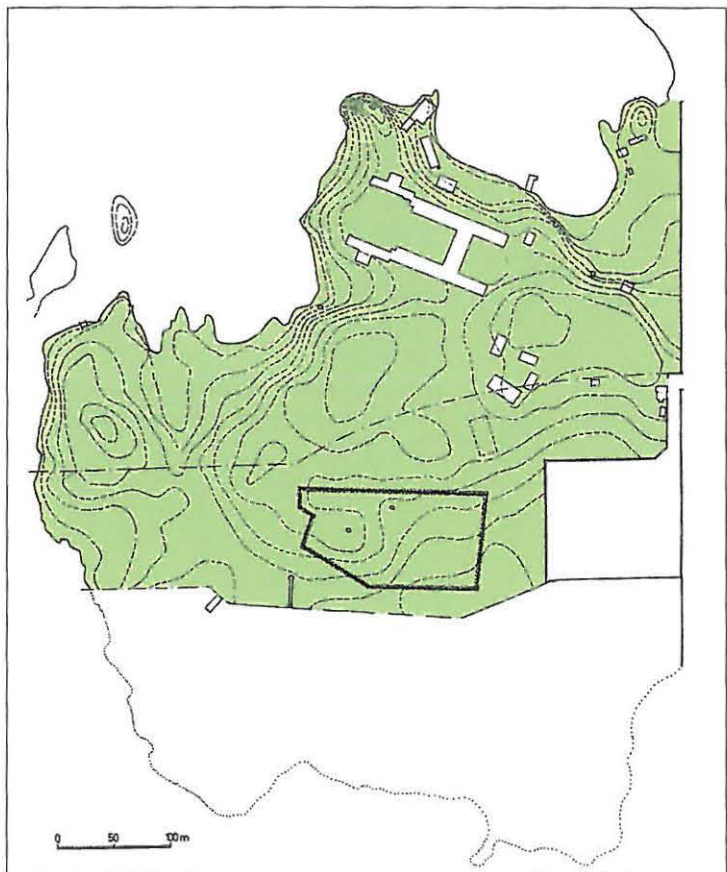
PUUSTON IKÄRAKENNE (ARVIO)



LAPINLAHDEN SAIRAALAN
PUISTOALUEEN
PIENENTYMISEN VAIHEET

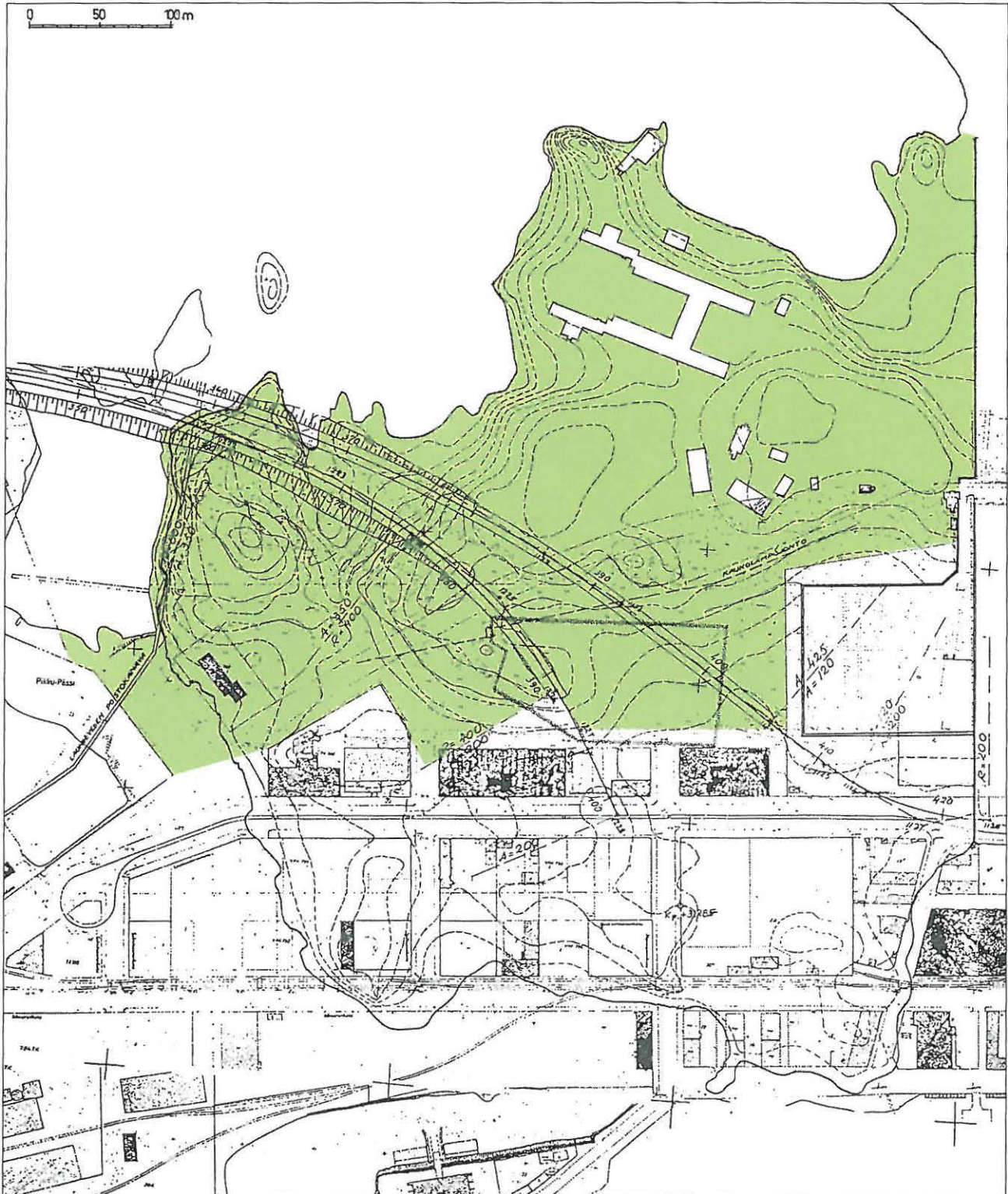


Sairaalan puisto alkuperäisessä koossaan.



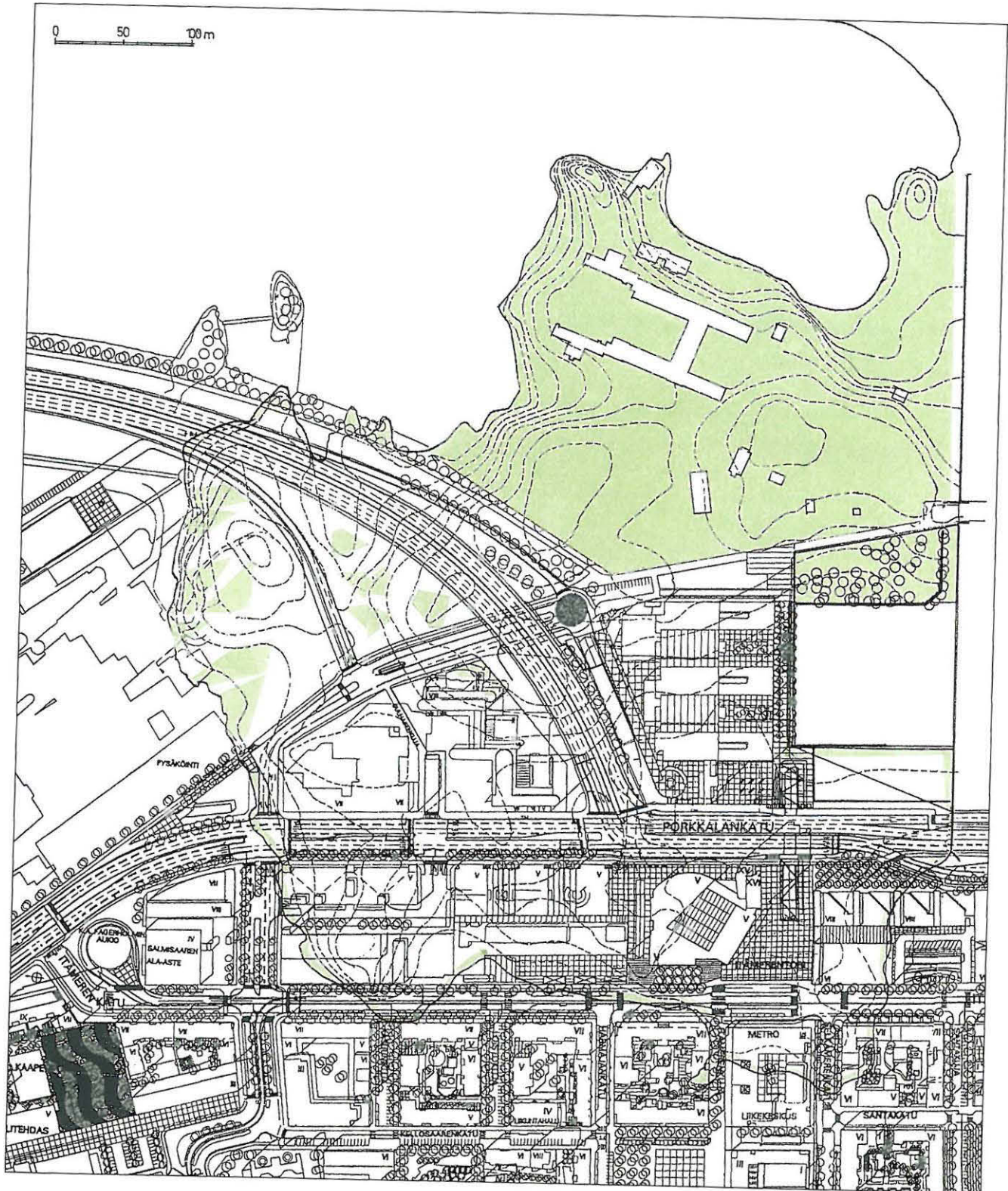
Aluerajaukset 1925–1937

*Puistoalue Helsinki-Jorvastien
(Länsiväylän) tiesuunnitelmassa
v. 1958*



LAPINLAHDEN SAIRAALAN PUISTON TILANNE V. 2000

Puustosta on osa säilynyt Salmisaaren voimalan itäpuolella.



LÄHDELUETTELO

PAINETUT LÄHTEET

Achté, Kalle; Satakolmekymmentä vuotta psykiatria – Lapinlahden sairaala 1841–1971, Keuruu 1974

Achté, Kalle; Saraviisikymmentä vuotta psykiatria – Lapinlahden sairaala 1841–1991, Jyväskylä 1991

Achté, Kalle (toim.); Professori A.Th. Saelanin muistikirjat I–III, Helsingin Yliopistollinen keskussairaalaliitto, Helsinki 1981

Elfving, Fredrik; ”Minnestal öfver Thiodolf Saelan”. Societas Scientiarum Fennica Årsbok – Vuosikirja I 1922–23

Hagelstam, Jarl; ”Minnesanteckning. Anders Thiodolf Saelan d. 24.6.1921”. Finska Läkaresällskapetets handlingar LXIII 1921

Kaplan, R & Kaplan, S; The Experience of Nature, Cambridge 1989

Knopf, R.C.; Human behavior, Cognition, and Affect in the Natural Environment. Stokols, D & Altman, I Handbook of Environmental Psychology, s. 783–835, New York 1987.

KHKK=Kertomus Helsingin kaupungin kunnallishallinnosta, 1909, s.28–29, 35–36, 1909, s. 28–29, 35–36, 1910, s. 60–61, 1917, s. 38, 1918, s. 16, 1925 s. 4, 11, 256, 1926, s. 3, 1927, s. 20–23, 1934, s. 118, 1937, s. 187, 245, 1958 s. 203–206

Lindberg, Carolus – Rein, Gabriel; Asemakaavoittelu ja rakennustoiminta. Helsingin kaupungin historia III osa. Ajanjakso 1809–1875. Helsinki 1950

Marmier, Xavier; Pohjoinen maa: 1800-luvun Lappia ja Suomea ranskalaisen silmin (toim. Marja Itkonen-Kaila, alkup. teos Lettres sur la Russie, la Finlande et la Pologne I, 1843), SKS 1999

Ottosson, Johan; Naturens betydelse i en livskris, Alnarp 1997.

Sarvilinna, A; Mielisairaanhoidon kehityksestä Suomessa vuoteen 1919.Yliopistollinen väitöskirja, Helsinki. Uusikaupunki 1938

af Shultén, Marius; Lappvikens framtid. Helsingfors – stad vid havet, Helsingfors 1956 (Nya Pressen 1956)

Topelius, Zacharias; Självbiografiska anteckningar, 1922

Ulrich, R.S.; View through a Window may Influence Recovery from Surgery. Science. Vol 224, s. 420–421, 1984.

SANOMALEHTIARTIKKELIT

”Lappviken och andra vikar”. Hufvudstadsbladet 7.7.1936

PAINAMATTOMAT LÄHTEET

Anttinen, Erik.E; Pakina Lapinlahdesta, pidetty Lapinlahden senioreiden kokouksessa 6.1.1978

Harjula, Minna; Anders Thiodolf Saelan, Kansallisbiografia (käsikirjoitus, ei julk.)

Helander, Vilhelm & Leiviskä, Juha; Lisärakentaminen Lapinlahden sairaalan alueella Helsingissä.

Asemakaavallinen selvitys ja luonnos 15.1.1991

Liukkonen, Tauno; muisteluksia vuosilta 1937–1960. Lapinlahti-lehden erikoisnumero 1/90

Liukkonen, Tauno; Oi niitä aikoja! Lapinlahti-lehden erikoisnumero 1/90

Paakkinen, Eva-Maija; Lapsuuteni Lapinlahdessa. Lapinlahti-lehden erikoisnumero 1/90

Pakkala, Kaija; Florula Lappvikien sis, artikkeli Aesculapius-lehdessä 1981: 29 (2): 6–8

Rosén, Helena; Lapinlahden sairaalan suunnittelu ja rakennustyön toteutus. Pro gradu-työ taidehistorian laitokselle, Helsinki 1988

Rosén, Helena; Rakennusvaiheet pääpiirteissään. Selvitys 30.1.2000

Rosén, Helena; Lapinlahden puistoa, kaivoja ja ulkorakennuksia koskevia arkistotietoja (ei päiväystä)

Sibeliuksen, Christian; Lapinlahden sairaalan historiaa 1905–1922 (ei päiväystä, Lapinlahden sairaalan arkisto)

Sihvola, Marjatta; Muistelmia Lapinlahden sairaalasta vuosisarjamme alkukymmeneltä.

Helsingin Yliopistollisen Keskussairaalan Psykiatrian klinikan Tiedotuslehti 6/71 IV vuosikerta / 36

Xxxxxx Xxxxxxx, Kalle Achtén haastattelu 7.7.2000

Xxxxxx Xxxxxxx, Helka Jokisen ja Arvo Juutilaisen haastattelu 2.8.2000

ARKISTOLÄHTEET, KARTAT

KA=Kansallisarkisto

KA STO KD 227/22 1836

KA, Lääkintöhallituksen arkisto

KA, Rakennushallituksen arkisto:

Sairaalarakennukset Hj 1

Lapinlahden sairaalan rakennuskomitean pöytäkirjat

Lapinlahden sairaalan arkisto

RakH II Iea 63 56 M 6/4 1a–1c. asemapiirrokset, 13. asemapiirros

RakH II Iea 71 56 M 6/4 43. asemapiirros

RakH II Iea 72 56 M 6/4 1. asemapiirros

RakH II Iea 73 56 M 6/4 4. asemapiirros 1895

KUVALÄHTEET

HKM = Helsingin Kaupunginmuseon kuva-arkisto

HKA = Helsingin Kaupunginarkisto

KUVAILULEHTI

<i>Tekijät</i>	Gretel Hemgård, Mona Schalin, Emilia Weckman
<i>Nimeke</i>	Lapinlahden sairaalan puistoalueen historiallinen selvitys
<i>Sarjan nimeke</i>	Helsingin kaupunkisuunnitteluviraston julkaisuja
<i>Sarjanumero</i>	2002:7
<i>Julkaisu-aika</i>	4.4.2002
<i>Sivuja</i>	76
<i>Liitteitä</i>	3
<i>ISBN</i>	951-718-859-5
<i>ISSN</i>	0787-9024
<i>Kieli</i>	FIN
<i>Yhteenvedo</i>	FIN
<i>Tiivistelmä</i>	<p>Vuonna 1841 valmistuneen Lapinlahden sairaalan puistoalueeseen kuului alun perin koko Lapinniemi, yhteensä noin 17,5 hehtaaria. Sairaala oli kansainvälisestikin vertailtuna uudentyypinen laitospuisto, jonka ympäristö oli osa sairaalan toiminnallista ideaa. Oleskelu luonnossa, merikylyt, fyysinen puutarhatyö ja kaunis rauhallinen ympäristö nähtiin tärkeinä potilaiden tervehtymistä edistävinä tekijöinä. Sairaalan puistolle ei tietyksi tulla koskaan laadittu varsinaista puistosuunnitelmaa, vaan sen hahmo muodostui ensimmäisten ylilääkärien Leonard Fahlanderin ja Anders Thiodolf Saelanin kiinnostuksen ja määrätietoisien ohjauksen tuloksena. Lähtökohdiltaan karusta kalliomaismasta luotiin ajan kauneusihanteita ja hyötynäkökulmaa vastaava vehmas maisematyylinen puisto, jonka keskiosassa sijaitsi suorakaiteenmuotoinen ylilääkärin puutarha. Sairaalarakennus sijoitettiin taitavasti ympäristöönsä ja sen siipien kehystämänä avautui luoteeseen avoin merimaisema. Kaupungin kasvaessa puiston pinta-ala on 1900-luvun aikana vähitellen kutistunut nykyiseen kokoonsa.</p> <p>Lapinlahden puiston säilyneellä osalla on erityisarvo tällaisen ympäristötyypin edustajana ja edelläkävijänä Suomessa. Puiston merkitystä korostaa se, että puutarhanhoito on ollut kiinteä osa Lapinlahden sairaalan potilashoidon historiaa. Puistossa on jäljellä vanhoja Fahlanderin ja Saelanin aikana potilastyönä istetettuja puita ja Christian Sibeliuksen aikana perustetut viljelypalstat. Vuoteen 1992 asti alueella kasvatettiin kesä- ja leikkuukukat koko yliopistollisen keskussairaalan tarpeisiin. Puistossa elää yli 400 kasvilajia, joiden joukossa korostuu varhojen ruohovartisten kulttuuriseuralaislajien, harvinaisten muinaistulokkaiden ja erikoisten uustulokkaiden runsaus.</p> <p>Sairaalan vanhat rakennukset suojeltiin vuonna 1993 rakennussuojelulain nojalla. Myös sairaalan puistoalue sisältää arvoja, jotka perustelevat sen suojelua. Puiston suojelun ja arvojen säilymistä varten tulisi laatia hoidon kokonaisuunnitelma, ja myös puiston arvot ylläpitävän hoidon jatkuvuus tulisi turvata.</p>
<i>Avainsanat</i>	HISTORIALLISET PUISTOT HISTORIALLISTEN PUISTOJEN SUOJELU
<i>Asiasanat</i>	HELSINKI, PUISTOT, LAPINLAHDEN SAIRAALA, RAKENNUSSUOJELU
<i>UDK</i>	712 72.025