

Jätetty 12. I. 1951

M

J A N A K K A L A N K E R N A A L A N

kaivaus

11 - 16. 6. 1950.

Oiva Keskitalo

K e r t o m u s

kaivauksista Janakkalan pitäjän Kernaalan kylässä Makasiinimäessä.

11 - 16. 6. 1950.

Rakennettaessa Vanaantaan kartanoon tiilistä jyvämakasiinia löydettiin sen luoteis- ja kaakkoiskulmilta rautakauden ruumishautoja ja eräitä muinaisesineitä (KM 598). Prof. Koskinen ja tohtori Ignatius tutkivat lokakuun alussa 1865 rakennuksen läheisyyden ja löysivät vielä muutamia esineitä (Hist. Ark. I, siv. 70 - 71). Kalmisto näytti sijaisevan pääasiassa jyvääitan alla. V. 1948 Antrean siirtolaiset Juho Rahkonen ja hänen poikansa Ensio muuttivat jyvääitan asuinrakennukseksi. Kun edellinen kaivoi kesäkuussa kellaria rakennuksen pohjoisosan alle, löytyi kaksi luurankoa ja kaksi soikeaa kupurasolkea (KM 11938). Vainajat olivat haudatut vierekkäin, päät pohjoiseen. Hautojen syvyys oli vähän yli metri. Luurankojen päälakien etäisyys rakennuksen pohjoisseinän sisäreunasta oli n. 120 cm ja hautojen etäisyys länsiseinästä 2 - 3 metriä. Hautojen kohdalla oli ollut jaomaata ja itse haudat olivat hiekassa. - Koska aluetta kunnostetaan edelleen asuinpaikaksi, sain Muinaistieteelliseltä Toimikunnalta määräyksen tutkia sitä kesällä 1950. Hämeen Heimoliiton historiatoimikunta lupautui maksamaan kaivajien palkat.

Makasiinimäessä oli maanpinta ollut Rahkosten saapuessa hyvin epätasaista. He olivat tasottaneet sen ja täyttäneet monet suuret kuopat. Tämän johdosta alkuperäinen maanpinta oli näkyvissä vain harvoissa paikoissa, mikä vaikeutti havaintojen tekoa. Asuinrakennuksen lounaispuolelle aiottiin rakentaa tiilinavetta. Sen kohdalla, kuten yleensä mäen koko länsiosassa, oli kallio joko näkyvissä tai aivan lähellä maanpintaa. Tämä oli koetettu kaivaa moneen paikkaan kaivoa, mutta kalliopohja oli tullut aina vastaan ainakin jo metrin syvyydessä. Kaivoja kaivettaessa ja suuria kiviä raivattaessa ei oltu tavattu mitään merkkejä rautakauden kalmistosta.

Asuinrakennuksen pohjoisseinän kohdalla maaperä muuttuu jäykäksi soraksi, kuten jo kellaria ja likaviemäriä kaivettaessa voitiin todeta. Täten näytti ilmeiseltä, että kalmisto ei jatkuisi rakennuksen pohjoispuolelle. - Asuinrakennuksen itäpuolella oli suuria maaperäisiä kiviä, ja maanpintaa peitti paksu ajomaakerros. Täältä tutkittiin varmuuden vuoksi 12 m² suuruinen ala, mutta mitään esihistoriallisia kulttuurijäännöksiä ei löydetty. - Asuinrakennuksen eteläpuolella, n. 6 - 7 m seinästä, alkoi puutarha, johon v. 1948 oli istutettu omenapuita. Koska väliviljelyksenä oli perunaa

ja kevätvehnää, ei tätä aluetta voitu tutkia. Omenapuiden (22 kpl.) istutuskuoppia kaivettaessa ei oltu havaittu erkoista. Puutarhan lounaiskulmalla oli istuttamaton alue, johon oli kaivettu v. 1948 kaivo. Kaivaessaan vinttipylvästä varten kuoppaa oli Juho Rahkonen löytänyt pääkallon puolikkaan. Vaikkakin haudan esihistoriallisuus oli epävarmaa, päätin tarkastaa kuopan ympärystä.

Vinttipylväs oli asuinrakennuksen eteläseinästä 35 m etelään ja maanpinnan juurella n. 2,50 m alempana. Alkuperäistä maanpintaa peitti paikalla paikotellen 30 cm paksu, kaivosta ajetusta sorasta ja savesta muodostunut kova ruukimainen kerros. Sen alla oli 35 - 40 cm paksu ruokamultakerros. Sitten seurasi 5 - 10 cm paksu sora-kerros ja lopuksi hieno hiekka. Vinttipylvään itäpuolella ei ollut mitään esihistoriallisia kulttuurijäännöksiä. Länsipuolelta sitävästoin löytyi kohta saviastian muru. Koska oli ilmeistä, että täältä ilmaantuisi muitakin rautakautisia jäännöksiä, laajensin kaivausalueen 11 m² suuruiseksi. Koko tältä alueelta tulikin ruokamultakerroksesta erilaisia löytöjä, Saviastianpalat ja poltetut luunsirut olivat hajallaan mullassa. Pari poltettua luunpalasta löytyi myöhemmin kaivetusta haudasta, toinen arkun pohjan alta, joten ne olivat hautaa vanhempia. N. 70 cm pylvästä länteen löytyi 30 cm syvältä humuskerroksen pinnasta lukien pääkallon puolikas, josta kasvo-osa oli viilletty tasaisesti vaakasuorasti pois. Pari kappaletta ilmeisesti samasta pääkallosta löytyi siitä 15 - 30 cm lounaiseen. Nämä pääkallon osat eivät olleet samasta pääkallosta kuin vinttipylvään kuopasta löydetty puolikas. Muita polttamattomia luita ei humuskerroksesta löytynyt. Nämä haudat eivät ulottuneet jankkoon saakka.

Humuskerroksesta löytyneillä rautakauden esineillä ei näyttänyt olevan mitään yhteyttä pääkalloihin. Pisteestä 10, aivan suuren maakiven kupeelta löytyi pronssinen väkipuukon ponsi avoin puoli ylöspäin käännettynä, pisteestä 3 niittinaula, pisteestä 2 rannerenkaan pala, pisteistä 4 ja 5 rautanaulat, pisteistä 8 ja 9 pienen rautarenkaan katkelmat, pisteestä 1 pronssinen hevosenkenkäsolkki, pisteestä 6 rautakiila ja pisteestä 7 soljenneulan kantaosa. Kiveystä, nokimaata, hiiliä tai muita kiinteitä jäännöksiä polttokalmistosta ei ollut.

Ainoastaan kaivausalueen pohjoisosassa kulttuurimaa tunkeutui jankkoon asti, muodostaen heti selvästi nähtävän ruumishaudan kohdan. Mullan ja jankon rajassa haudan pituus oli 2 m ja leveys 75 cm. Sen syvyys alkuperäisestä maanpinnasta lukien oli 80 - 83 cm. Haudan pohjan pituus oli 185 cm ja leveys 65 cm, joten hauta oli vain vähän

ylöspäin laajeneva. Haudan pohja oli vaakasuora ja melkein tasainen. Muodoltaan hauta oli suorakulmio, kulmat vähän pyöristetyt.

Arkusta näkyivät sivulaudat useimmissa kohdissa n. 1 cm levyisinä hiilivii-ruina. Pääpuolella näkyi paikotellen jälkiä päätylaudasta, mutta jalkopäässä ei ollut mitään jälkiä laudasta. Päänpuolisen päädyn ja haudan pään väliin jäi 30 cm levyinen tyhjä tila. Täten arkun pituus on ollut korkeintaan vain 155 cm. Arkun yläosa kulki haudan pituussuunnassa pitkin haudan keskustaa. Tällöin arkun leveys, so. sivulautain väli oli vain 31 - 33 cm. Näin kapeana arkku jatkui syvyysuunnassa 9 cm. Haudan pohjoislaidalta ilmaantui kuitenkin toinen sivulauta, joka alkoi 7 cm syvempää kuin ylempi lauta ja oli sitä 10 - 12 cm ulompana. Samaan aikaan eteläinen sivulauta taipui haudan pääpuolesta 0 - 4 cm sisäänpäin, joten arkun alaosan leveydeksi jäi 40 cm. Tällöin arkku ei ollut enää haudan keskellä, vaan melkein kiinni sen pohjoisreunassa. Arkun ja haudan eteläseinän väliin jäi sitävastoin n. 20 cm leveä tila. Arkun alemman pohjoisen sivulaudan korkeus oli 8 cm ja sivulautain yhteinen korkeus siten 17 cm. Eteläistä sivulautaa näkyi vain 12 cm korkeudelta. Arkun pohjalaita erottui useimmissa kohdin myös ohuena hiilikerroksena. Arkun pohja oli miltei tasainen, siinä oli vain 2 cm korkeuseroja. Haudan pohja oli välittömästi arkun pohjan alla.

Arkun kannen tasolla oli rautaesineitä, joita on varmasti käytetty kannen kiinnittämiseen. Arkun eteläisen laidan kohdalla, n. 35 cm haudan jalkopäästä, oli pieni rautakoukku (piste 11), keskikohdalla pieni veitsi (p. 13), jonka ruoto oli vaakasuorassa ja vinosti alaspäin työntävä terä arkun ulkopuolella, ja 30 cm pääpuolisesta päädyistä miekan säilän kärkikatkelma (p. 15), jonka kärkiosa oli vaakasuorassa ja arkun keskelle päin suunnattu katkaistu pää vinosti alaspäin. Arkun pohjoisella laidalla oli kaksi keihäänkärkeä, toinen, jonka terä oli särkynyt ja putken suu murtunut, n. 40 cm haudan jalkopäästä (p. 12) ja toinen haudan keskikohdalla (p. 14). Molempien asento oli täysin sama. Ne olivat kohtisuorassa arkun laittaa vasten, teräosat vaakasuorassa laitalaudan yläreunan tasolla ja putket vinosti alaspäin arkun keskustaa kohti. Keihäänkärkien teriin, veitseen ja miekankärjen kärkipäähän oli tarttunut puuta, jossa syyt kulkivat tarkasti arkun pituussuuntaan, joten se on varmasti arkun laitalautaa.

Arkun kannen kohdan päällä, vainajan pään kohdalla oli lähes 40 x 25 cm suuruinen kivi. Muuta kiveystä ei haudassa ollut.

Itse ruumis oli säilynyt huonosti. Luustosta oli jällellä vain jätteitä pääkallon takaosasta, niskanikamia ja vähän luumassaa hartia-ain korkeudella. Vainajan pää

näytti olevan sivulle, pohjoiseen, käännettynä. Hampaat olivat virheettömät ja täysilukuiset. Kaikki alahampaat olivat alkuperäisellä paikallaan, mutta ylahampaat olivat ylhäällä otsan edessä. Tämän lisäksi ruumiista oli jällellä vain ohut kerros mustaa massaa vatsan kohdalla tuppiveitsen vieressä. Vainajan pituus laskettuna pääläestä haudan jalkopäähän, on ollut korkeintaan 145 cm. Hauta oli tarkasti itä - länsisuunnassa, pääpuoli itää kohti.

Hautakalusto oli vähäinen. Vainajan rinnalla oli pronssinen hevosenkenkäsolki (p. 17), josta toinen nuppi oli katkennut, kaulalla helmi (p. 18) ja siinä kiinnirikki ruostunut rautarengas (p. 19), joka asemastaan päätellen on kuulunut samaan kaulanauhaan, sekä kupeella tuppipuukko (p. 20), josta oli säilynyt myös puinen kahva ja pronssihelainen tuppi. Tupen päällä ja alla oli karkeaa neliniitistä kangasta, ilmeisesti vaipasta.

Esineiden luettelonumero on 12694.

Helsingissä joulukuun 15. päivänä 1950.

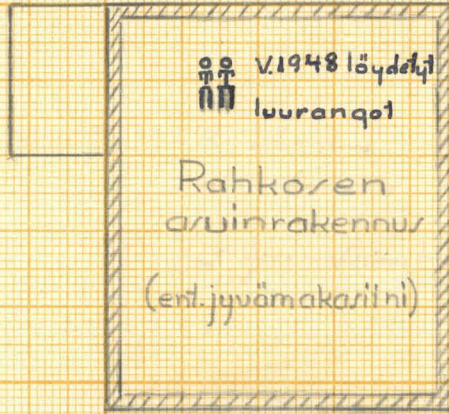
Oiva Keskitalo

Janakkala Kernaala Makasiinimäki

Yleiskartta

Keskitalo 1950

Mittakaava 1:200



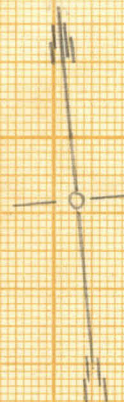
Puutarhaa

Kaivo

Kaivaus-
alve
v.1950

Kaivon vinttipylväs

2,50-3,00m. alempana
kuin aruinrakennus

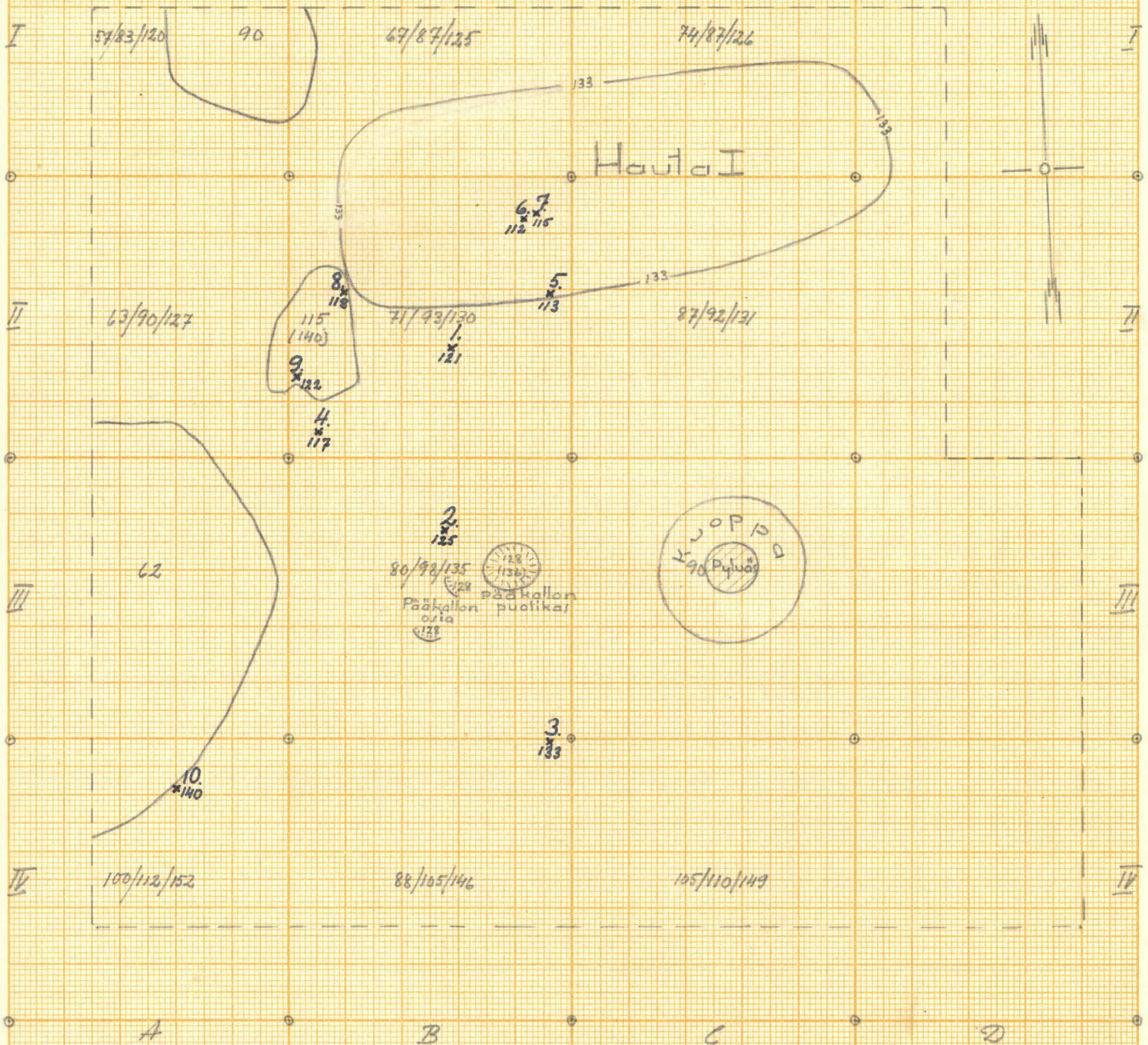


Janakkala Kernaala Makasiinimäki

Kaivausalue kaivon luona

Kerkitalo 1950

Mittakaava 1:20



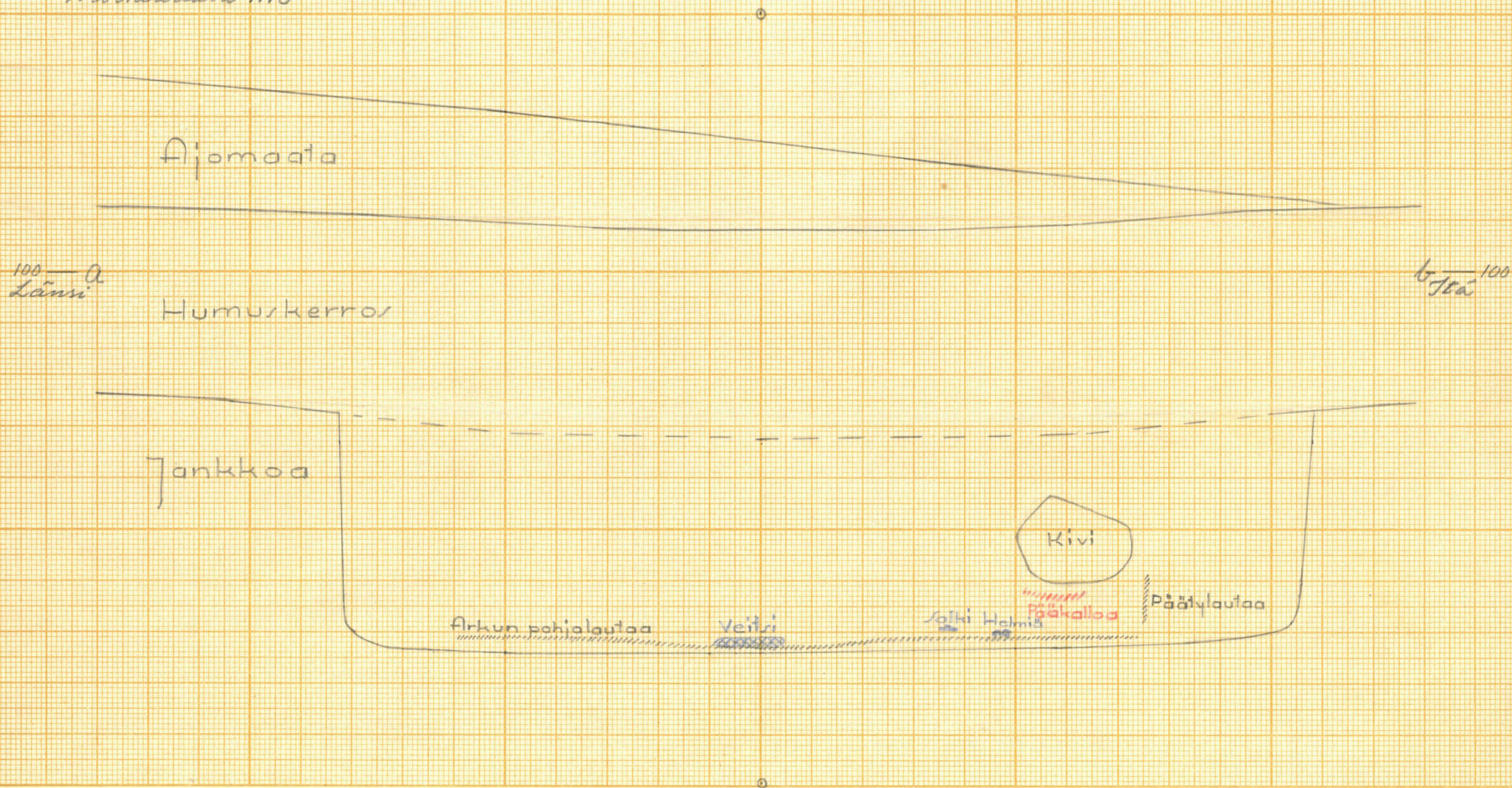
60/80/100: saa 60 = ajomaan pinnan pl., 80 = huonekerron pinnan pl. ja 100 = jankon pinnan pinnan tuskutus.

Janakkala Kermaala Makasiinimäki

Hauta I, pitkittäisleikkaus

Keskitalo 1950

Mittakaava 1:10

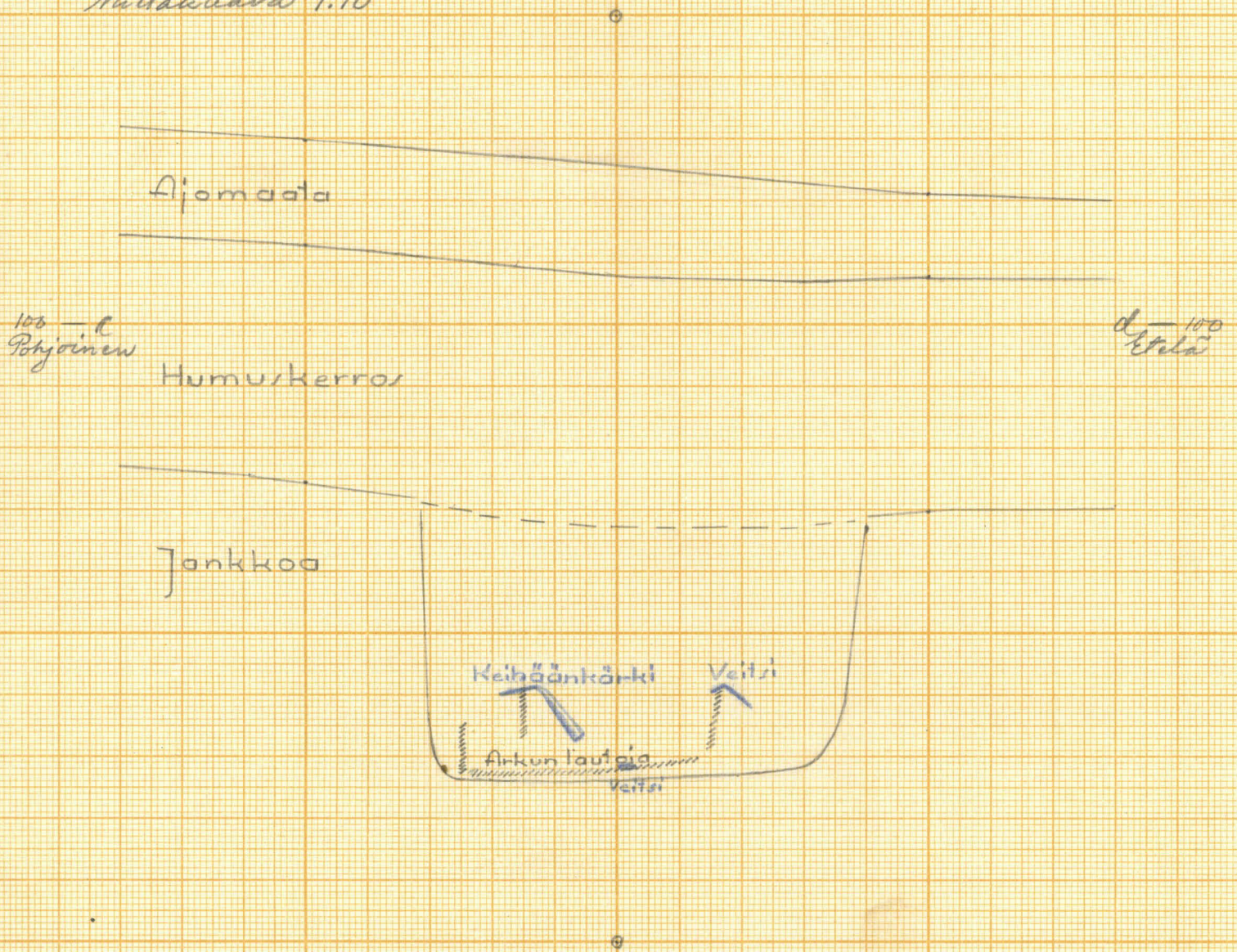


Janakkala Kernaala Makasiinimäki

Hauta I, poikittaisleikkaus

Keskitalo 1950

Mittakaava 1:10



Janakkala, Kerwaala, Mahasiinimäki



Mahasiinimäki etelästä
päin. Kuvassa näkyy jyrä-
mäkasiini Rakkosten arvi-
rakennuksen muuntattuna.
Kaivo ja haivauspaikka talon
etuisen kohdalla alumpaan
rinteessä.



Rakkosten arvi-
rakennus
itäkärkistä kuvattu.
Sikaisemmat onahasiini-
mäen löydöt ovat rakennus-
muksen alta.

Jämsä



F 38325

Maha siinimäen ruunishauta,
kuvattu lännestä päin. Hauta
kaijettu arkun yläosaan asti.
Talon vainajan pään kohdalla
ollut kivi. Sen päiden kohdalla
löydetään arkun laita lundat, joista va-
seusman kohdalla nähti keikkaankalua ja
oisien kohdalla mitalin kivi, veitit ja
rautaboulihu. Kuva otettu elo 23, 30.



Maha siinimäen ruunish-
tauta kaijettuun taute-
kaluston löytöryijidelle.
Hautakalustosta erottuu
kuvassa vain tuppiseitti
mustana viivuna kuvan
keskeltä hiukan vasemmalla.
Kuva on otettu samasta
paikasta kuin viereinen,
mutta päivällä, jolloin
varjot ovat liian voimakkaat.



F 38325

JANAKKALA KERNAALA