

KOKEMÄKI, YLISTARO, Kraviojan kangas

Kertomus tarkastusmatkasta 8.8.1977

Mainittuna päivänä tein tarkastusmatkan Ylistaron kylään mv. Niilo Huhtasen ja kotiseutumuseos Esko Pertolan opastuksella. Kuvaajana oli ylioppilas Visa Nurmi Satakunnan Museosta.

1. Kivikautinen asuinpaikka

Kokemäki, Ylistaro, Koskioinen, rek. n:o 8³

Omistaja mv. Niilo Huhtanen, Kokemäki, Ylistaro

Peruskartta 1134 12 Kokemäki

x 6790 83
y 577 45
z n.40

Mv. Huhtanen toimitti Satakunnan Museolle v. 1964 poikkikirveen (SatM n:o 17 000), jonka löytöpaikaksi Unto Salo on tarkastuskertomuksessaan 18.10.1965 merkinnyt Koskioinen, Riihimäen pelto. Salon oikeaksi merkitsemää peltoa ei tunneta sillä nimellä. Riihimäki-nimellä peruskartassa merkitty ent. Riihimäen torppa sijaitsee Alisen tien varressa noin 1 km:n päässä itäkaakkoon.

Ko. Koskioisten pellostä n. 100 m:n päässä päärakennuksesta on löytynyt em. esineen lisäksi kivikirves, jonka pitäisi olla Kokemäen museossa sekä vajavaisesti hiottu taltta, joka on mv. Huhtasen hallussa. Löytöpelto on ohuehumuskerroksen alla hietamaata, siihen on istutettu nyt männyntaimia, minkä lisäksi aluetta peittää juolavehna. Mv. Huhtasen kertoman mukaantien ojaa kaivettaessa alueelta löytyi hiiliä n. 70 cm:n syvyydestä.

Asuinpaikan rajoja ei ole määritelty. Kohde sopisi I-IIlk:n mj:ksi.

Liitekarttana: rekisterikartan kiinteistöjaotus v. 1960, 1:10 000 : k⁴ode n:o 1.

Katso Satakunnan Museon negatiivin:ot 27 007-08 Unto Salon tarkastuskertomuksen yhteydessä.

2. Kivikautinen asuinpaikka

Kokemäki, Herttola, Ojanteen kuoppa, rek.n:o 1²⁷

Omistaja Aili Hekali (ent. Tolva), Tolvan tila, Ylistaro, Kokemäki

Peruskartta 1134 12 Kokemäki

x 6790 52
y 578 24
z 50

Kohteen nimenä on Satakunnan Seutukaavaliiton julkaisemassa "Satakunnan kiinteät muinaisjäännökset" (Unto Salo 1970) -rekisterissä Kokemäki, Ylistaro, Tolvanmaa Rek. n:o 5¹⁴ ja se kuuluu edelleen Emil-Tolvan tilaan, mutta nykyinen omistaja on Aili Hekali. Kohde on alkuaan ollut Riihimaan torpan peltona. Kotiseutuneuvos Esko Pertolan mukaan peruskartassa oleva Riihimäki-nimi talon nimenä on väärä, se on aina tunnettu paikkakunnalla Riihimaan torppana, nykyisenä Riihimaan tilana. Uudessa, julkaisemattomassa kartassa nimi on Kokemäen kaupunginkanslian mukaan korjattu.

Hiekkakuoppa sijaitsee n. 150 m Riihimaantorpasta länteen Alisen tien vierellä. Asp.:n etäisyys Kraviojan nykyisestä uomasta on n. 100 m. Maasto on tasaisen loivaa pintetelärinnettä, terassia, jota jyrkkä rinne erottaa vielä nytkin osittain eteläpuolisesta Kraviojan alanteesta. Hiekanoton vuoksi rinne on rikkoutunut epätasaiseksi. Maaperä on hyvää, hienoa hiekkaa. Kuopan kohdalla tien pohjoispuolella on niitty (RN:o 5³⁹) ja tämän takana kochoaa havumetsä.

Unto Salon tarkistuksessa 18.10.1965 todettiin runsaasti löytöjä (SatM 17 162:1-20). Kuopan alueelta tunnetut löydöt ovat ainakin n. 60 m matkalta, sillä mv. Niilo Huhtanen on kertomansa mukaan löytänyt kuopan itäpäästä kivitaltan, jonka hän on luovuttanut jollekin kokemäkiläiselle opettajalle. Kuopan länsipäästä löysin 8.8.1977 vielä yhden keramiikan palasen ja pari kvartssia (varh. kampaker., SatM 18 420), samaten mv. Huhtanen ilmoitti vielä 20.08.1977 löytäneensä muutamia paloja.

Huolimatta vähäisen alueen rauhoituksesta koko kuopan alueella on tuoreet jäljet jatkuvasta hiekanajosta. Kuopan reuna on nyt noin 5 m:n etäisyydellä tiestä.

Koska on oletettavaa, että alueen asuinpaikka on ollutkin aikaisempia arveluja laajempi, olisi kohteessa mielestäni syytä mahdollisimman pian tehdä jatkotutkimuksia. Yämän lisäksi ainakin jatkotutkimusten varmistamiseksi olisi syytä rauhoittaa Alisen tien pohjoispuolen niitystä noin kahden aarin suuruinen maapala kuopan löytöjen tiheimmältä esiintymisalueelta vastapäätä. Rauhoitusehdotus merkitty liitekarttaan (RN:o 5³⁰) omist. Riihimaan tila,

Timo Antero ja Pertti Forelli, osoite Ylistaro).
Itse kuopan kaivuu tulisi lopetta siksi, kunnes voi-
taisiin todeta, onko rauhoitetusta kohteesta enää mi-
tään jäljellä.

Tarkastuskertomukseen liittyvät SatM neg.n:ot
85003 - 85005

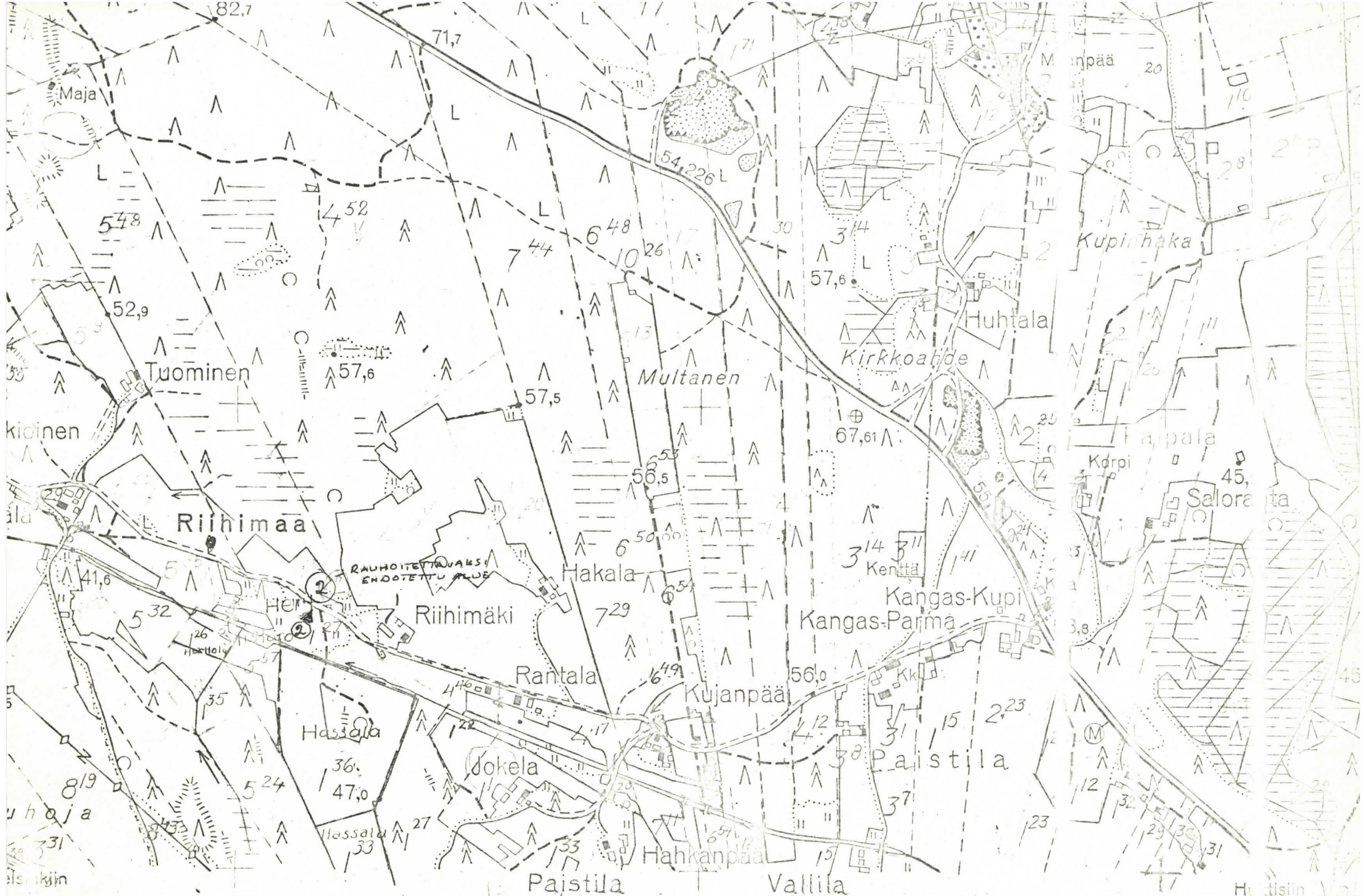
Porissa 46.08.1977

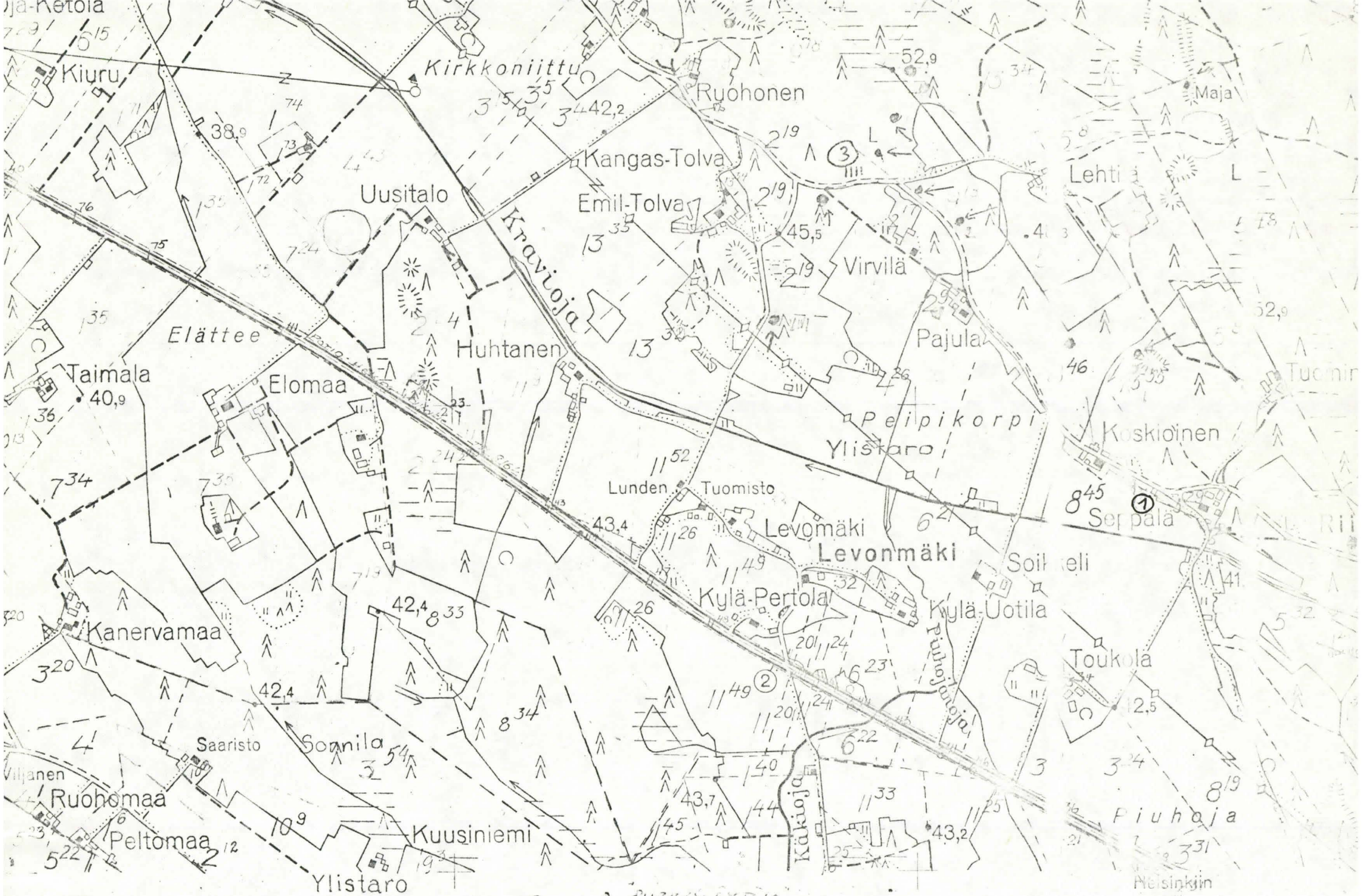
Satakunnan Museo

Amanuenssi

Jouko Rätty
Jouko Rätty







1:10.000

- ▲ KIVESINLOSTOJA
- 1 KOSKIOISTEN PELTO
- 2 RIIHIMÄEN PELTO

Ma nmi taushali tus