

KOKKOLA, (KÄLVIÄ), VENEHARJU

Kivikautisen muinaisjäännösalueen tarkastus 12.10.2010

Kaisa Lehtonen



MUSEOVIRASTO

Kokkola, (Kälviä), Veneharju (315010011)

Kivikautinen asuinpaikka

Peruskartta: 2324 04 Rita

Kohteen koordinaatit muinaisjäännösrekisterissä: p = 7081510, i = 3327540, z = 55-60

Tarkastuksen aihe ja taustaa: K. H. Renlundin museon museolehtori Lauri Skantsi ilmoitti syyskuussa 2010 Museoviraston tutkija Kaisa Lehtoselle, että Kokkolan (Kälviän) Veneharju – nimisellä muinaisjäännösalueella on äestetty. Skantsi toimitti 14.8.2010 tekemästään maastokäynnistä Lehtoselle tarkastusraportin. Lehtonen tiedusteli 28.9.2010 asiaa sähköpostitse Metsäkeskus Etelä-Pohjanmaan metsätaloustarkastaja Kari Valkamalta. Valkama soitti Lehtoselle 30.9.2010 ja ilmoitti, että äestyksen on suorittanut metsänhoitoyhdistys Keskipohja, ja että metsänhoitoyhdistys on jo lähettämässä selvitystä asiasta. Metsäneuvoja Ilkka Kurunlahti Metsänhoitoyhdistys Keskipohjasta toimittikin 6.10.2010 Lehtoselle sähköpostitse selvityksen tapahtuneesta. Äestys oli tehty kesäkuussa 2009 ja urakoitsijana oli ollut Metsätyö Lahti Oy.

Kaisa Lehtonen ja Pohjanmaan museon maakunta-ärkeologi Pentti Risla tekivät paikalle maastotarkastuksen 12.10.2010. Maastokäynnillä he havaitsivat, että muinaisjäännösalueella, tilan 272-422-17-11 (omistaja Raimo Porko) alueella, oli tehty avohakkuut sekä metsänuudistamiseen liittyvä metsänpohjan äestys, jonka yhteydessä oli vahingoitettu muinaismuistolain (295/63) rauhoittamaa kivikautista asuinpaikkaa.

Tiedon hakkuusuunnitelmista Museovirasto oli saanut jo joulukuussa 2007. Lehtonen oli tuolloin saanut Kari Valkaman lähettämän ja 14.12.2007 päivätyn metsänkäyttöilmoituksen, josta ilmeni, että alueelle oli suunnitteilla hakkuut ja äestys. Suunniteltujen toimenpiteiden vuoksi Lehtonen teki tuolloin muinaisjäännökselle aluemaisen rajauksen olemassa olevien arkistolähteiden perusteella. Ohjeistuksen ja kartan alueen muinaisjäännöksistä Lehtonen lähetti 18.12.2007 sähköpostitse Markku Vaitiniemelle (Metsähoitoyhdistys Keskipohja). Ohjeistuksessa todettiin, että sähköpostin liitekarttaan punaisella rasterilla merkittyjä alueita ei saa muokata koneellisesti.

Vahingon tapahduttua maanomistajille lähetettiin rauhoitusilmoitukset kirjeitse 28.9.2010.

Kohde: Kohde sijaitsee noin 4,2 km Kälviänjoesta lounaaseen, kivikkoisella kankaalla. Alueella on kaikkiaan neljä suurehkoa, varsin syvää ja muodoltaan soikeaa painannetta, läpimitaltaan noin 8-12 metriä. Painanteiden ympärillä on kivivallit ja niiden päädyissä erottuvat kulkuaukot. Lisäksi painanteiden välittömään yhteyteen on raivattu ns. "piha-alueita", jotka ovat luontaisten kivivallien rajaamia, keskeltä lähes kivettömiksi raivattuja tasanteita. Kivivallit ovat alun perin luonnon aikaansaamia, mutta ilmeisesti niitä on ihmisen toimesta vahvistettu tai paranneltu piha-alueita raivattaessa.

Painanteiden koko, muoto ja "oviaukot" muistuttavat kivikautisia kodanpohjia, mutta sijainti kivikkomaastossa on erikoinen. Topografiansa perusteella asuinpaikat ovat aikoinaan olleet saarissa, ja ne kuulunevat todennäköisesti samaan Kierikin-Pöljän keraamiseen traditioon kuin jätinkirkotkin. Lisäksi painanteen 2 läheisyydessä on luontaisen pirunpellon yhteyteen rakennettu röykkiö, jonka koko on noin 10 x 10 x 8 metriä.

Havainnot 12.10.2010: Tarkastuksessa käytiin läpi kolme maastostaan selvästi erottuvaa painannetta, joista painanne 1 oli kokonaan säästynyt äestykseltä, koska metsätoimenpiteet eivät koskeneet tätä aluetta. Myös painanteet 2 ja 3 olivat säästyneet, mutta niiden päädyissä olevat "piha-alueet" oli äestetty rikki eli kivettömiä piha-alueita rajanneet kivivallit olivat rikkoutuneet äestyksessä lähestulkoon kokonaan (kuvat 3 ja 7). Lisäksi painanteen 2 ympäristössä äestys oli ulottunut lähes harjanteen lakialueelle asti, toisin sanoen muinaisjäännöksen aluerajauksen sisälle

(kuva 6). Painanteen 2 lähettyviltä, äestysurista, löytyi runsaasti luontaista kvartssia, mutta selvästi iskemällä syntyneitä kvartsi-iskoksia ei pystytty havaitsemaan.

Painanteella 4 ei tarkastuksen yhteydessä käyty.

Loppupäätelmä: Äestyksen yhteydessä on kajottu muinaismuistolain 1 luvun 2 §:n 5 momentin mukaiseen kiinteään muinaisjäännökseen. Vuonna 2007 käytettävissä olleet arkistolähteet ovat kuitenkin olleet puutteelliset, eikä Museovirastolla ole tuolloin ollut tietoa asumuspainanteisiin liittyvistä piha-alueista Siksi vuonna 2007 tehdyt aluerajaukset ovat olleet osin riittämättömät (ks. liitekartat 2 ja 3), eikä metsänhoitoyhdistykselle ole voitu antaa riittäviä ohjeita. Asumuspainanteisiin liittyvien ns. piha-alueiden äestyksen voidaan katsoa tapahtuneen vahingossa, ilman tahallisuutta tai erityistä huolimattomuutta.

Vaasassa 2.12.2010



Kaisa Lehtonen
tutkija

Tiedoksi:

Metsäkeskus Etelä-Pohjanmaa / Kari Valkama

Metsänhoitoyhdistys Keskipohja / Ilkka Kurunlahti

Metsätyö Lahti Oy

Metsätalouden kehittämiskeskus Tapio / Ari Kotiharju

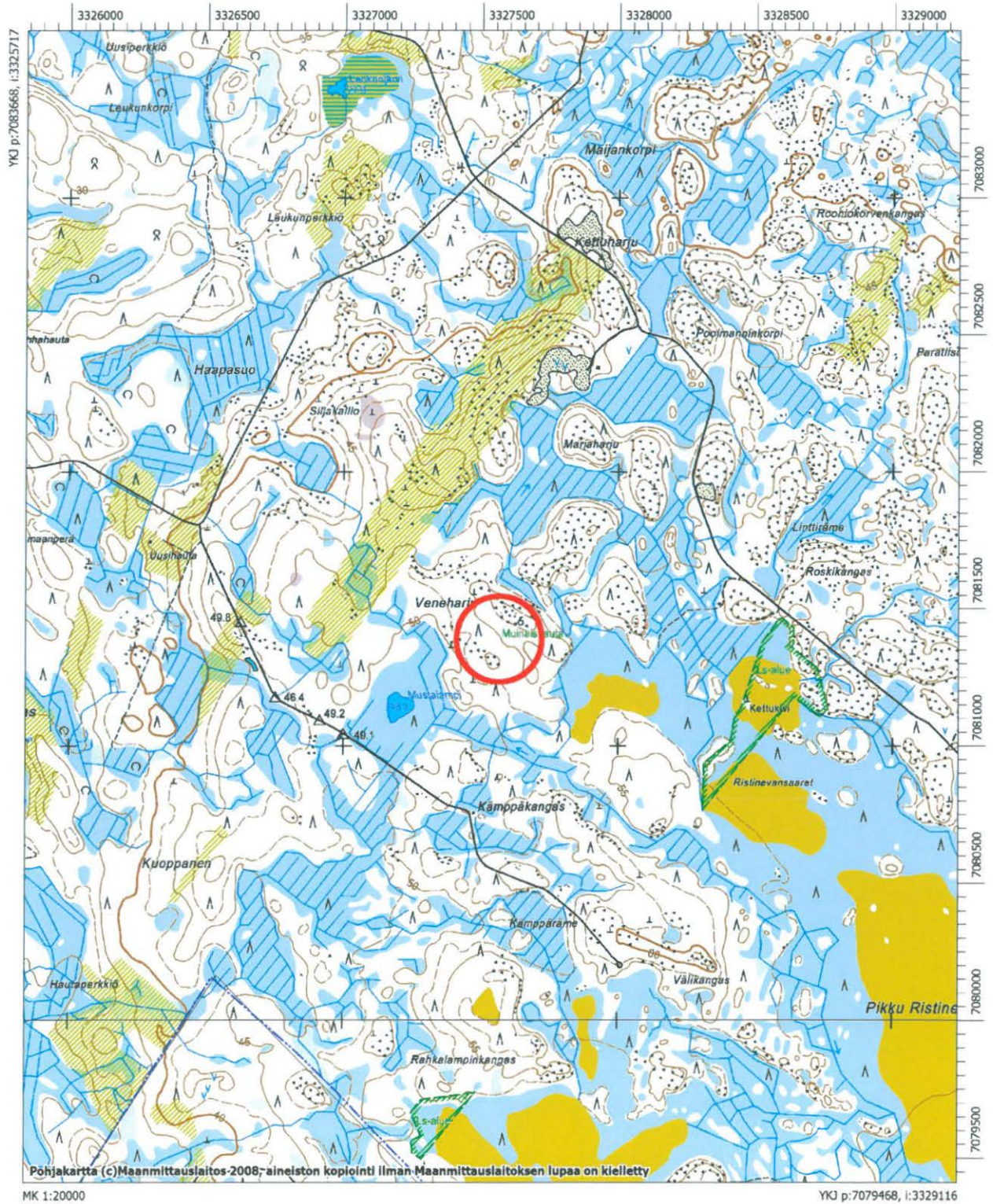
Keski-Pohjanmaan maakuntamuseo / Lauri Skantsi

Pohjanmaan museo / Pentti Rislä

Liitekartta 1.

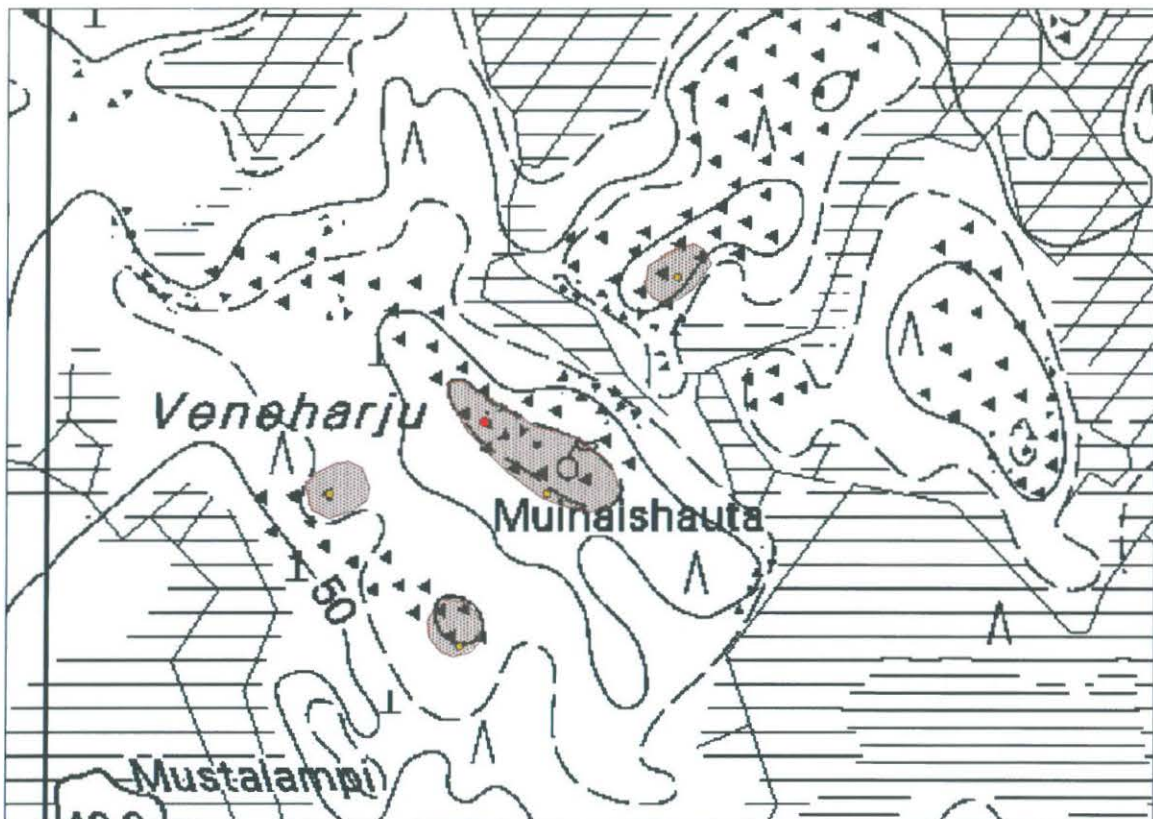
Ote peruskartasta 2324 04 Rita
MK 1:20 000

Kohde on merkitty karttaan punaisella ympyrällä

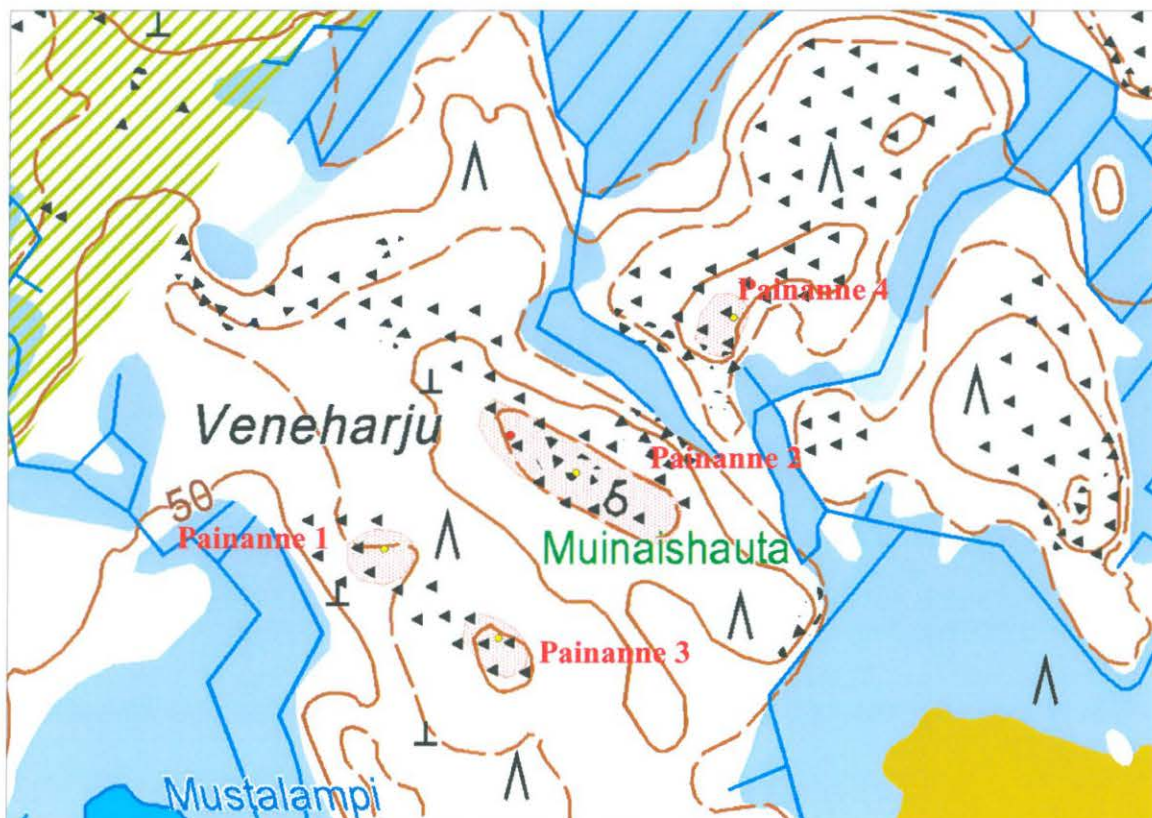


Liitekartta 2.

Metsänhoitoyhdistys Keskipohjalle 18.12.2007 toimitettu kartta, johon on punaisella rasterilla merkitty rauhoitetut alueet.



Liitekartta 3. Maastokäynnin 12.10.2010 perusteella tehdyt uudet aluerajaukset.



KERTOMUKSEEN LIITTYVÄT KUVAT (Pohjanmaan museo):
Kuvat 1-3 ja 5-8 ovat Pentti Rislän ottamia, kuva 4 Kaisa Lehtosen ottama



Kuva 1. Hakuualueen keskellä sijaitseva, äestyksessä säilynyt painanne 3 kohti pohjoista.



Kuva 2. Painanne 3 kohti länsiluodetta.



Kuva 3. Painanteen 3 äestetty "piha-alue"kohti luodetta. Vallit on merkitty punaisilla katkoviivoilla.



Kuva 4. Harjanteen luoteispäässä sijaitseva, säilynyt painanne 2 kuvattuna kaakosta.



Kuva 5. Painanne 2 kohti etelää.



Kuva 6. Harjanteen eteläreunaa länsiluoteesta kuvattuna. Painanne 2 sijaitsee välittömästi kuvan vasemman laidan ulkopuolella.



Kuva 7. Painanteen 2 "piha-alueita" painanteesta eli kaakosta kuvattuna. Vallit on merkitty punaisilla katkoviivoilla.



Kuva 8. Harjanteen päällä oleva, pirunpellon yhteyteen kasattu rökkiö kaakosta kuvattuna.