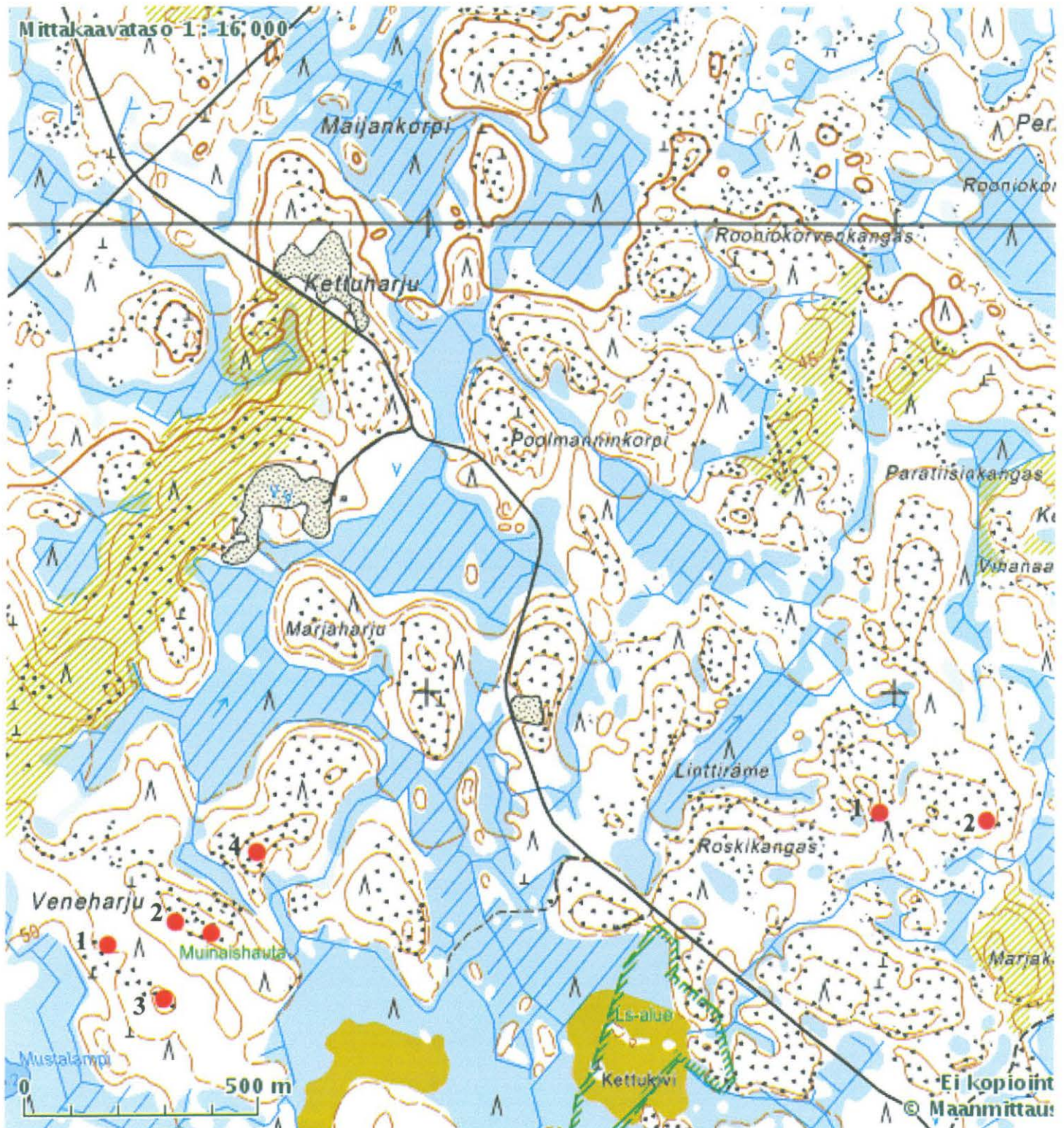


RAPORTTI KOKKOLAN VENEHARJUN (315010011) JA ROSKI-KANKAAN (EI REKISTERISSÄ) MUINAISJÄÄNNÖSKOHTTEIDEN TARKASTUKSESTA 14.8. 2010



Lauri Skantsi  
 K.H.Renlundin museo -  
 Keski-Pohjanmaan maakuntamuseo

# VENEHARJU, ASUMUSPAINANNE 1

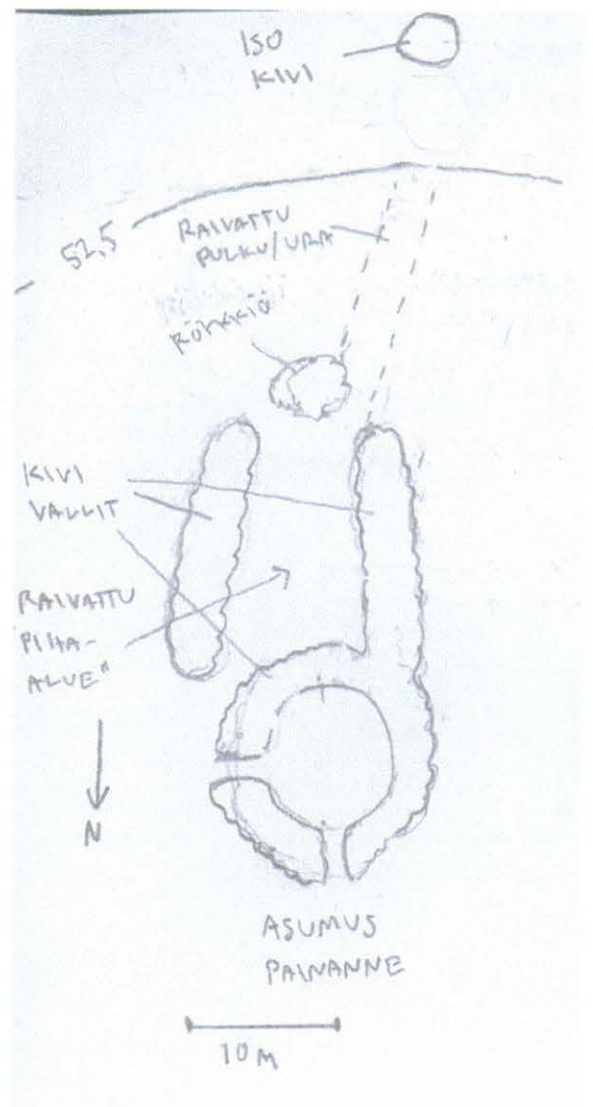
X=8144 Y=2746 Z=53

Kivikkoisella kankaalla soikea asumuspainanne, mitat 8x10 m syvyys noin 1m. Painannetta ympäröi vahvat kivivallit, joissa erottuu kulkuaukot pohjois- ja itäreunoissa. Painanteen eteläpuolelle on raivattu lähes kivetön "piha-alue", koko noin 8x18m. Piha-alueen eteläpäässä on rökkiö, jonka vierestä lähtee noin 15 m pitkä raivattu ura/polku kohti lounasta, muinaista rantaviivaa. Kohde on hyvin säilynyt ja se tulee kokonaisuudessaan ottaa tarkasti huomioon tulevissa metsänmuokkaustöissä, joita alueella tullaan varmasti lähiaikoina tekemään.

Karttaluonnos kohteesta



Kuva asumuspainanteesta lännestä.



VENEHARJU, ASUMUSPAINANNE 2  
X=8151 Y=2754 Z=57,5

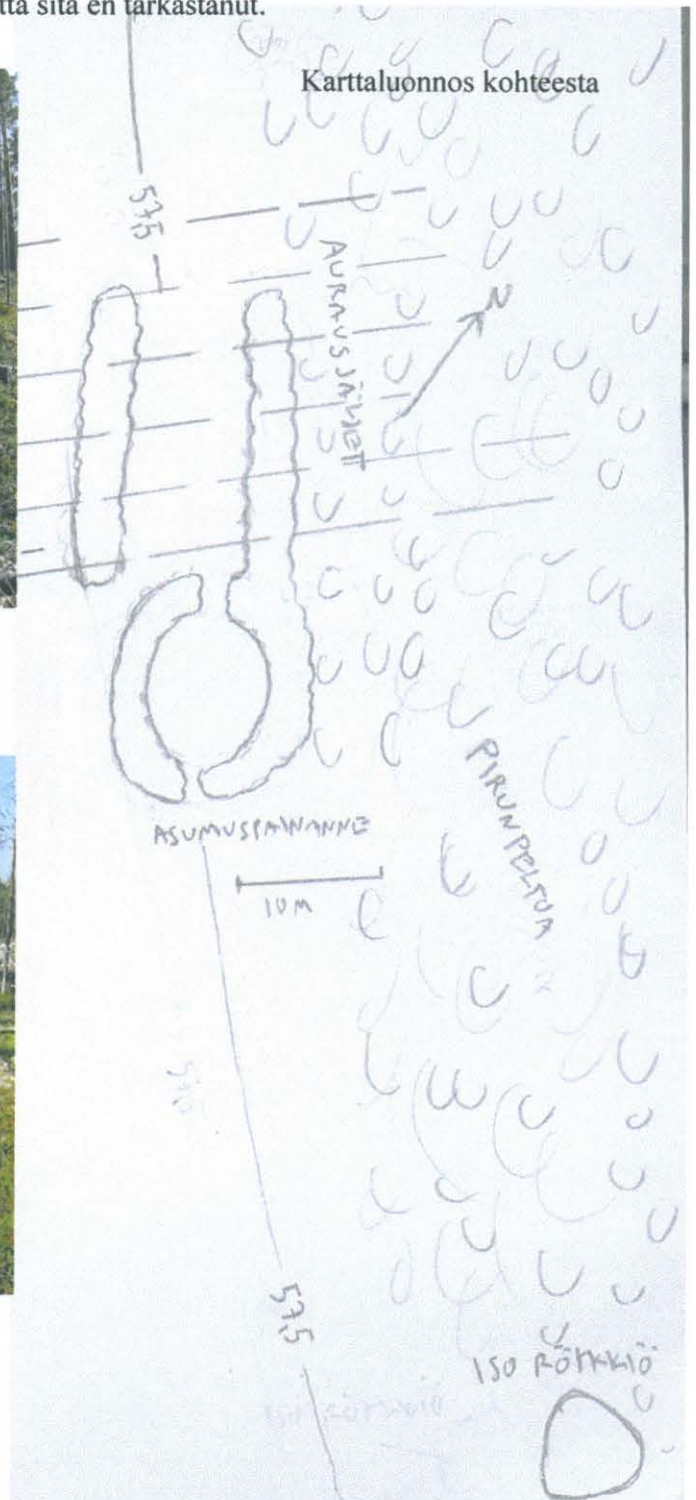
Harjun luoteispäässä soraharjulla soikea asumuspainanne, läpimitta noin 10m, syvyys yli metrin. Ympärillä vahvat kivivallit. Koska painanne on tehty rinnemaastoon, on kuopan kaivamisesta noussut maa nosteltu lounaisreunalle. Asumuspainanteen länsi-luoteispuolelle on raivattu noin 8 x 20 m suuruinen "piha-alue", jonka luoteispää on jätetty avoimeksi. Röykiöstä noin 50m kaakkoon on pirunpellon reunassa röykkiö, jonka mitat 10x10x8 metriä. Röykkiön ja asumuspainanteen välillä sekä muuallakin pirunpellossa on useita pienempiä kuoppia. Alueella on tehty metsänaurausta, mutta asumuspainanne ja röykkiö ovat säästyneet. Sen sijaan asumuspainanteen päädyssä oleva piha-alue on aurattu hajalle. Aivan painanteen reunassa kulkevassa aurausjäljessä on havaittavissa runsaasti kvartsi-iskoksia, joukossa myös kaksi kaavinta. Löydöt jätettiin paikoilleen. Muissa aurausjäljissä ei näkynyt löytöjä ja maa oli puhdasta vaaleaa soraa. Asumuspainanteesta noin puoli kilometriä koilliseen on samantyyppinen asumuspainanne, kuitenkin ilman piha-aluetta, läpimitta n. 10m. Kohde on myös Veneharjun kohdalla rekisterissä, mutta sitä en tarkastanut.



Kuva asumuspainanteesta lännestä



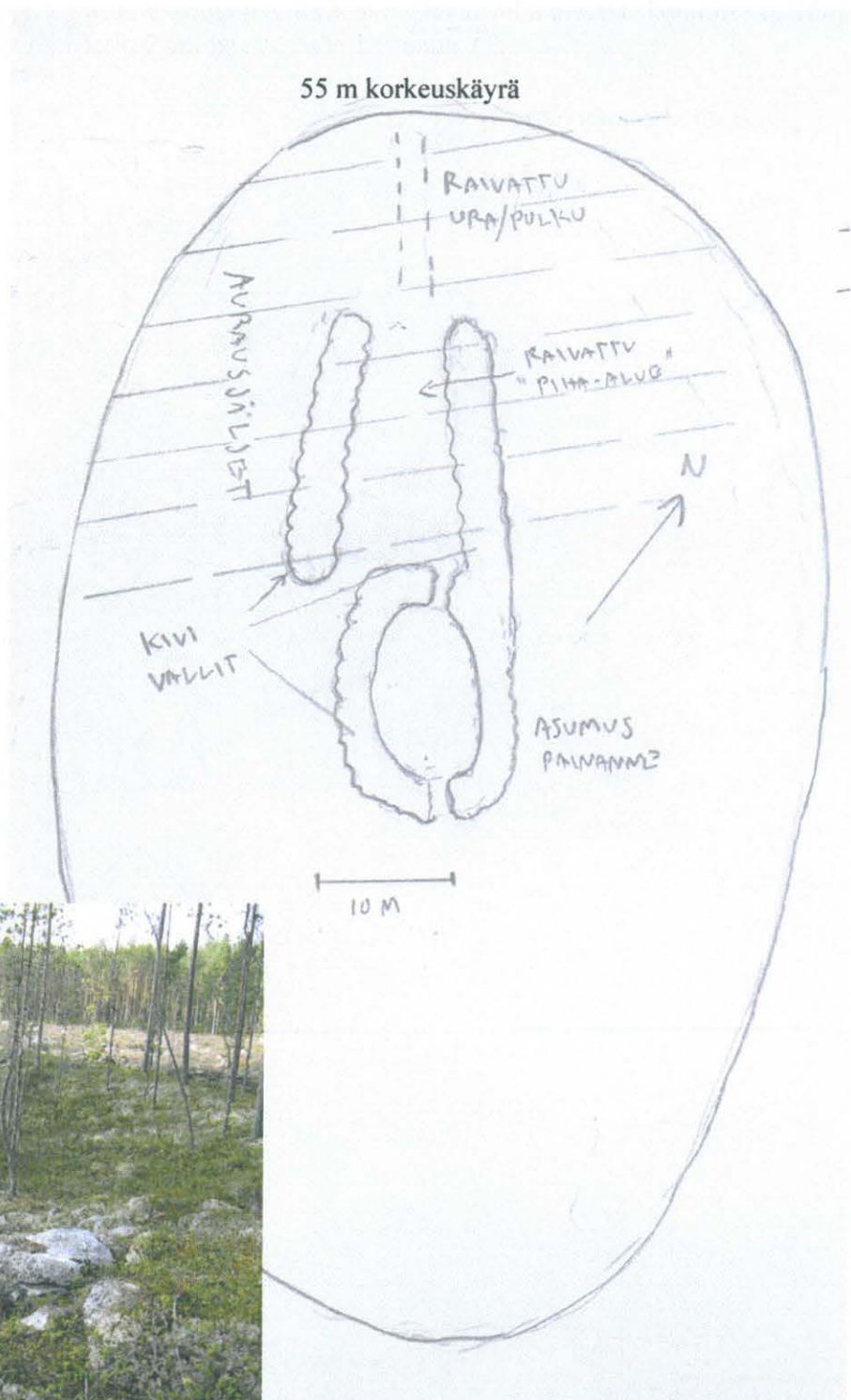
Kuva asumuspainanteesta kaakosta



VENEHARJU, ASUMUSPAINANNE 3  
X=8132 Y=2755 Z=56m

Kivisellä kangassaarekkeella soikea asumuspainanne, koko 12x7m ympärillä vahvat kivivallit, joissa kulkuaukot luoteis- ja kaakkoispäädyissä. Asumuspainanne on luode-kaakko -suuntainen ja sen luoteispuolelle on raivattu "piha-alue", jota ympäröi kivivallit. Alueen luoteispää on avoin ja sieltä lähtee kulkemaan raivattu ura tai polku kohti luodetta. Antti Saaren mukaan polun päässä noin 52-53 metrin korkeudessa on kolme "veneenveto uraa". Näitä en kuitenkaan pystynyt havaitsemaan, koska kangas on kauttaaltaan aurattu. Tässäkin tapauksessa asumuspainanne ja sen päällä ja välittömässä läheisyydessä kasvavat puut on jätetty jäljelle, muuten sen ympäristö, mm. piha-alue on aurattu hajalle.

Karttaluonnos kohteesta



Asumuspainanne kaakosta.



ROSKIKANGAS, ASUMUSPAINANNE 1 ( Ei rekisterissä, löytänyt Antti Saari)  
X=8169, Y=2908 Z=55

Soikea asumuspainanne erittäin kivisellä kankaalla, mitat n. 5x8m. syvyys n. 70cm. Asumuspainanteen pohjoispäässä kivivallien reunustama raivattu "piha-alue", mitat n. 8x9m. Piha-alueen kaakkoisreunassa on ns Menhir-kivi eli pystykivi, joka on kiilattu paikoilleen pienemmillä kivillä. Kiven korkeus on noin 120 cm. Asumuspainanteen yli kulkee rajalinja. Kohde on suhteellisen hyvin säilynyt ja se tulee ottaa huomioon suunniteltaessa metsänmuokkaustöitä.

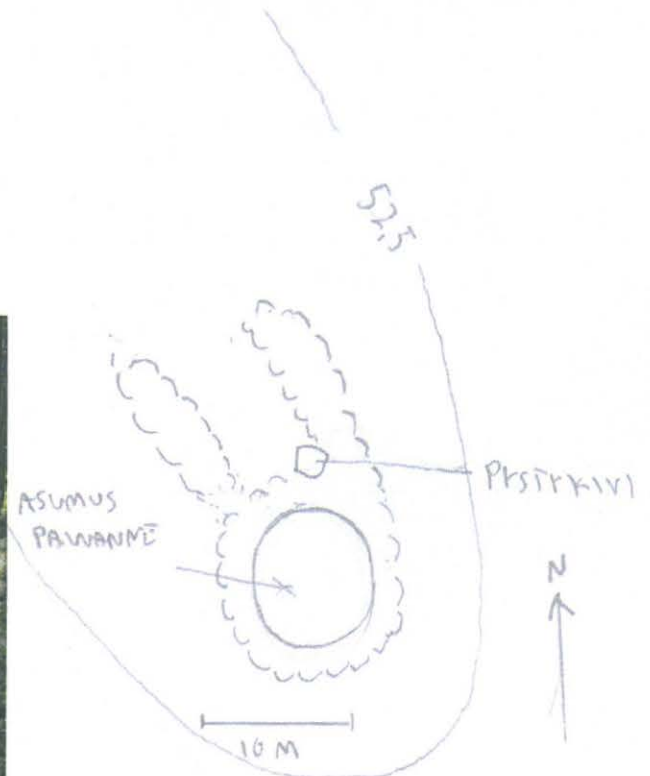


Pystykivi piha-alueen reunassa



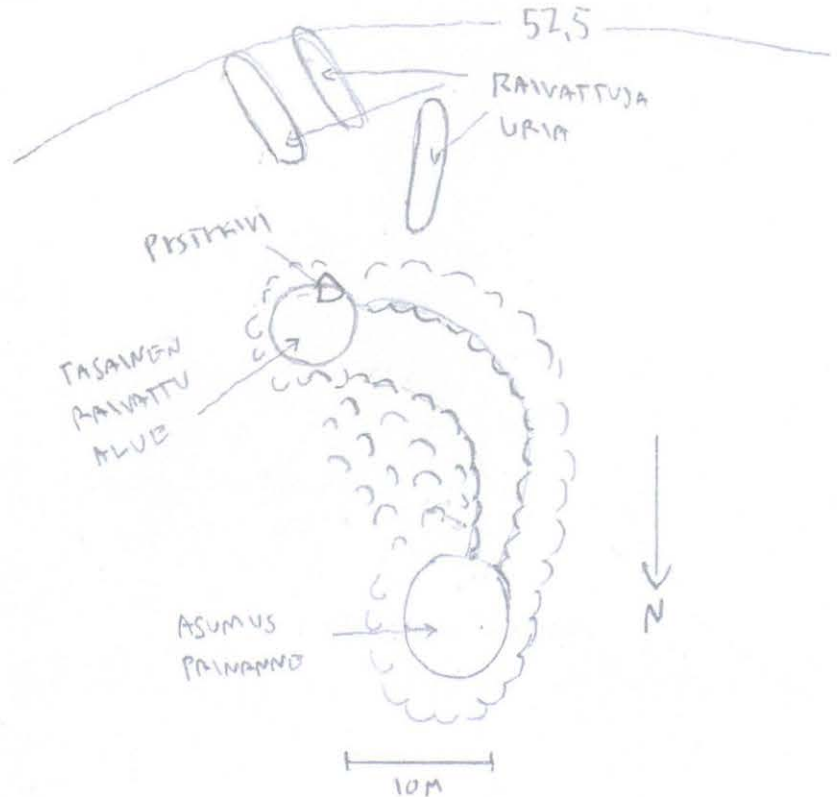
Asumuspainanteen piha-alue luoteesta

Karttaluonnos kohteesta



Pyöreähkö asumuspainanne erittäin kivisellä kankaalla, mitat n. 5x6m. syvyys n. 70cm. Asumuspainanteen eteläreunassa erottuu ympärysvallissa kulkuaukko, mikä johtaa raivattuun "piha-alueeseen". Tämä on kuitenkin erilainen kuin edellä mainituissa kohteissa. Se on ikään kuin bumerangin muotoinen, pituus noin 17m. Piha-alueen kaakkoispäässä on tasaiseksi raivattu n. 5 m läpimittainen alue, jonka reunassa on pystyivi, korkeus n. 70-80cm. Tästä n. 10 metriä etelään ja kaakkoon on kaakkoisrinteessä raivattu pitkänomaisia uria, joita Antti Saari nimittää veneenvetouriksi. Kohde on suhteellisen hyvin säilynyt ja se tulee ottaa huomioon suunniteltaessa metsänmuokkaustöitä.

Karttaluonnos kohteesta



**LOPUKSI:** Veneharjun ja Roskikankaan asumuspainannekohteet ovat kaikki ullavalaisen arkeologianharrastaja Antti Saaren löytämiä. Kohteet ovat luonteeltaan varsin harvinaislaatuisia ja ne pitäisi nähdäkseni säilyttää kaikissa olosuhteissa. Siksi onkin suuri harmi, että Veneharjun kohteista kaksi on päässyt osittain tuhoutumaan. Sinänsä isot asumuspainanteet soraisilla ja kivikkoisilla kankailla eivät ole mitenkään harvinaisia Pohjanmaalla 50-55 m korkeusvyöhykkeillä, mutta että niiden yhteydessä on ns. "raivattuja piha-alueita" ja "veneenvetouria" tekee niistä epätavallisempia. Ne ovat asuinpaikkoja, joiden ympäristöä on muokattu poikkeuksellisen paljon kivikautisiksi asuinpaikoiksi. Tämä ilmiö liittyyneen tuon ajan sosiokulttuurisiin muutoksiin Pohjanmaan rannikkoalueella, joihin myös kuuluu kivimonumenttien kuten jätinkirkkojen ja kiviröykkiöiden rakentaminen ja asuin ympäristön lisääntynyt muokaaminen (vrt. Jari Okkosen väitöskirja). Tässä mainittujen viiden kohteen lisäksi tunnetaan Kälviältä vielä kuudes vastaavanlainen kohde, joka on niistä näyttävintä, eli Kämpäkangas 51, joka sijaitsee Veneharjusta noin kilometrin etelä-lounaaseen. Siellä tehtiin K.H.Renlundin museon toimesta koekaivaukset vuonna 2005. Löytöinä tuli esiin runsaasti kvartsia, joukossa myös kvartsisiesineitä sekä palanutta luuta. Löydöt keskittyivät enimmäkseen asumuspainanteen reunoille ja sisälle, mutta "piha-alueelta" ei tullut esiin löytöjä tai kulttuurikerrostumaa. Sama ilmiö oli havaittavissa myös Veneharjun asumuspainanne 2 aurasjäljissä, joissa löytöjä on havaittavissa vain asumuspainanteen läheisyydessä. Kohteista ei ole löytynyt keramiikkaa eikä mitään muutakaan ajoittavaa, mutta ne kuuluvat todennäköisesti samaan Kierikin-Pöjlän keraamiseen traditioon kuin jätinkirkotkin. Topografiansa perusteella asuinpaikat ovat aikoinaan olleet saarissa.