

Kokkola-Kaustinen, Bläckis-Köyrisåsen
asuinpainanteiden kartoitus

Lauri Skantsi, 2000

Bläckis-Köyrisåsen, arkistotietoja

Kokkola (8) Bläckisåsen I

Kallis Rn:o 7:117

Kivikautinen asuinpaikka II

Sijainti: PK 2323 09 Ullavanjoki, X=7064 84, Y=482 24, Z=n. 62,5
(Ullavanjoen etelärannalla).

Tutkimukset: Mirja Miettinen 1981 (tarkastus), Anja Sarvas 1982-83 (kaivaus)

Löydöt: KM 21633, KM 21938

Kokkola (9) Bläckisåsen II

Storby RN:o 7:117

Kivikautinen asuinpaikka ja röykkiö II

Sijainti: PK 2323 09 Ullavanjoki, X=7064 46, Y=482 47, Z=n. 62,5-65
(n. 400 m. Ullavanjoesta etelään)

Tutkimukset: Mirja Miettinen 1984, 1991 (tarkastus), Tapio Seger 1984-85 (kaivaus)

Löydöt: KM 22629, KM 22821

Radiohiiliajoitukset: SU-1484 4860+-BP (kalibroimaton)

Kokkola (9) Bläckisåsen III

Storby Rn:o 7:117

Kivikautinen asuinpaikka

Sijainti: PK 2323 09 Ullavanjoki, X=7063 90, Y=2482 56, Z=62,5-65

Tutkimukset: Mirja Miettinen 1984, 1991 (tarkastus)

Kaustinen (40) Pläkkisenharju 1

Metsäkylä, uusjakoalue

Kivikautinen asuinpaikka II

Sijainti: PK 2323 09 Ullavanjoki, X=7061 58, Y=2482 07, Z=60

Tutkimukset: Matti Bergström 1984 (tarkastus)

Kaustinen (47) Pläkkisenharju 2

Metsäkylä, uusjakoalue

Kivikautinen asuinpaikka II

Sijainti: PK 2323 09 Ullavanjoki, X=7061 88, Y=482 08-11, Z=60-65
 Tutkimukset: Matti Bergström 1984 (tarkastus), Päivi Kankkunen ja Kaarlo Katiskoski 1990 (tarkastus), Päivi Kankkunen 1991 ja 1993 (kaivaus)
 Löydöt: KM 25326, KM 25977, KM 26779

Kokkola (10) Köyrisäsen 1

Storby Rn:o 7:117, 6:44
 kivikautinen asuinpaikka II
 Sijainti: Pk 2323 09 Ullavanjoki, X=7065 18, Y=2482 30, Z=62,5
 Tutkimukset: Mirja Miettinen 1984 (tarkastus)

Kokkola (11) Köyrisäsen 2

Storby Rn:o 2:74
 2 röykkiötä I
 Sijainti: Pk 2323 09 Ullavanjoki, X=7066 10, Y=2482 28, Z=67,5
 Tutkimukset: Mirja Miettinen 1984 (tarkastus)

Kokkola (12) Köyrisäsen 3

Storby Rn:o 42, 39
 Eteläinen ryhmä, kivikautinen asuinpaikka ja röykkiö
 Sijainti: PK 2323 09 Ullavanjoki, X=7067 37, Y=2481 70, Z=67,5
 Tutkimukset: Mirja Miettinen 1984 (tarkastus) Tapio Seger 1986 (koekaivaus)
 Löydöt: KM 23223
 Radiohiiliajoitukset: Su 1595 530 +/-70 BP

Pohjoinen ryhmä, kivikautinen asuinpaikka
 Sijainti: Pk 2323 09 Ullavanjoki, X=7067 60, Y=2481 64, Z=n.65
 Tutkimukset: Mirja Miettinen 1984 (tarkastus)

Kokkola (13) Köyrisäsen 4

Storby, Rn:o 39, 45
 Kivikautinen asuinpaikka
 Sijainti: PK 2323 09 Ullavanjoki, X=7068 44, Y=2481 37, Z=n.65
 Tutkimukset: Mirja Miettinen 1984 (tarkastus)

Johdanto

Bläckis-Köyrisäsen on lähes pohjois-eteläsuuntainen, kapea ja n. 6 km pitkä moreeniharju. Harju sijaitsee Keski-Pohjanmaalla, Kokkolan keskustasta n. 32 km kaakkoon ja Kaustisen kirkonkylältä n. 12-15 km pohjoiseen. Bläckis-Köyrisäsenin ympäristölle on tyypillistä laajat neva-alueet ja kivikkoiset kangassaarekkeet. Harjun poikki virtaa Ullavanjoki jotakuinkin sen keskeltä. Ullavanjoen pohjoispuolista osaa kutsutaan Köyrisäseniksi ja eteläistä Bläckisäseniksi. Koko harjualueella on harrastaja-arkeologien tietojen mukaan kaikkiaan n. 70 asuinpainannetta (Seger 1986). Harjualueen asuinpainanteita ei ole kartoitettu muuta kuin niiden kohteiden osalta, joissa on suoritettu kaivauksia. Näin ollen katsoin harjun kartoituksen tarpeelliseksi, koska se kuuluu olennaisena osana tulevaan pro gradu opinnäytetyöhöni. Kartoitustyötä varten sain valtionhallinnon harjoittelurahaa Helsingin yliopiston kulttuurientutkimuksen laitokselta, arkeologian oppiaineesta. Harjoittelupaikkana toimi KH Renlundin museo Kokkolassa ja harjoittelun valvojana maakunta-arkeologi Pentti Risla Pohjanmaan museosta. Kartoitukseen käytettiin aikaa kaksi viikkoa ja toiset kaksi viikkoa raportin laatimiseen. Työaika oli keskimäärin 7h/päivä. Kartoitustyössä apunani toimi isäni Keijo Skantsi. Asuinpainanteet kiinnitettiin kartalle bussolin, mittanauhan ja kartalta valittujen kiintopisteiden avulla. Jokaisesta asuinpainanteesta pyrittiin tekemään ainakin seuraavat havainnot: Painanteen koko ja muoto, oliko painanteessa ympäröivä, mahdollisia kulkuaukkoja, missä suunnassa kulkuaukot olivat, oliko asuinpainanteiden yhteydessä muita merkkejä ihmisen toiminnasta kuten röykkiöitä, tasanteita tai kuopanteita. Lisäksi kiinnitettiin huomiota ympäröivän maaston topografiaan ja siihen miten asuinpainanteet sijoittuivat maastoon ja toisiinsa nähden.

Asuinpainanteet

Harjualueelta paikallistettiin kaikkiaan 72 asuinpainannetta, joista 14 oli kartoitettu aikaisemmin ja kolmea oli tutkittu kaivauksin. On kuitenkin huomattava, että kartoituksen yhteydessä ei kaivettu koekuoppia, joten asuinpainanteen määrittelemisen ei aina ollut ongelmatonta. Alueella on runsaasti tervahautoja, jotka saattavat muistuttaa asuinpainannetta. Lisäksi alueella on luontaisia harjanteita ja suppia, jotka aiheuttavat myös virhemahdollisuuksia tulkinnoissa. Kartoituksen yhteydessä havaittiin, että harjualueen asuinpainanteet jakautuvat kolmeentoista 2-10 painanteen ryhmään. Ryhmien välimatka on n. 70-2000 m. Jokaiselle asuinpainanneryhmälle annettiin kirjaintunnus aloittaen pohjoisimmasta ryhmästä ja jokaiselle yksittäiselle asuinpainanteelle numerotunnus. Kaikkien asuinpainanteiden läpimitat otettiin painanteen reunasta reunaan. Painanteen reunaa edusti taite, jossa maanpinta lähtee laskemaan kuopan keskustaa kohti. Samaa periaatetta on käyttänyt myös Petro Pesonen asuinpainanteiden mittauksissa (Pesonen 1999). Painanteen muodon, suunnan, ympäröivän, kulkuaukkojen

arvioiminen on tietysti jossain määrin subjektiivista ja havaintoihin vaikuttavat lisäksi sääolosuhteet, valaistus ja kasvillisuus. Seuraavassa havaintoja kartoitetuista painanteista.

Ryhmä A, asuinpainanteet 1-2, yht. 2 kpl (Kokkola 13 Köyrisäsen 4)

Asuinpainanne nro 1

Koko: 8x6

Muoto: soikea

Suunta: itä-länsi

Ympärysvallit: selvät

Kulkuaukot: ei

Muuta: Itäpäädyssä runsaasti irtokiviä, jotka ovat vierineet painanteeseen luultavasti metsäautotietä tehtäessä. N. 5m painanteen länsi-lounaispuolella on kolme suppilomaista kuoppaa, läpimitaltaan 3-4 metriä, syvyydeltään n. 1m. Pyyntikuoppia?

Asuinpainanne nro 2

Koko: 5x5

Muoto: pyöreä

Muuta: -

Suunta: -

Ympärysvallit: selvät

Kulkuaukot: 1 lounaassa

Sijainti: Ryhmä A sijaitsee n. 80 metriä Iso-Köyrisen järvestä luoteeseen, loivasti luoteeseen viettävässä rinteessä. Korkeus on n. 64 mmpy. Maa on erittäin kivikkoista kangasmaastoa, jossa taimikkoa.

Ryhmä B, asuinpainanteet 3-6, yht. 4 kpl (Kokkola 12 Köyrisäsen 3, pohjoisempi ryhmä)

Asuinpainanne nro 3

Koko: 11x7

Muoto: soikea

Suunta: luode-kaakko

Ympärysvallit: selvät

Kulkuaukot: 1, kaakossa

Muuta: Asuinpainanteen kaakkoispuolella tasapohjainen ja matala painanne, läpimitta 7x6m, luode-kaakko suuntainen. Osittain täytetty risuilla ja roskilla. Piha-alue?

Asuinpainanne nro 4

Koko: 12x10

Muoto: soikea

Suunta: lounas-koillinen

Ympärysvallit: selvät

Kulkuaukot: 2, kaakossa ja luoteessa

Muuta: Painanteen luoteispuolella on suuri epämääräinen matala painanne, pohja tasainen. Suunta on luode-kaakko. Piha-alue?

Asuinpainanne nro 5

Koko: 8x5
Muoto: soikea

Suunta: itä-länsi
Ympärysvallit: epäselvät
Kulkuaukot: 1, etelässä

Muuta: -

Asuinpainanne nro 6

Koko: 11x8
Muoto: soikea

Suunta: lounas-koillinen
Ympärysvallit: epäselvät
Kulkuaukot: 1, pohjois-luoteessa

Muuta: -

Sijainti: Ryhmän B asuinpainanteet sijaitsevat Iso-Köyrisen järven eteläpäässä, itä-koilliseen viettävässä rinteessä n. 64-65 mmpy. Ryhmän itä- ja koillispuolella on kesämökki ja piharakennuksia. Maasto on kivikkoista kangasmaastoa.

Ryhmä C, asuinpainanteet 7-10, yht. 4 kpl (Kokkola 12. Köyrisäsen 3, eteläisempi ryhmä)**Asuinpainanne nro 7**

Koko: 12x10
Muoto: soikea, melkein nelikulmainen

Suunta: itä-länsi
Ympärysvallit: selvät
Kulkuaukot: 2, etelässä ja pohjoisessa

Muuta: -

Asuinpainanne nro 8

Koko: 11x11
Muoto: pyöreä, lähes nelikulmainen

Suunta: -
Ympärysvallit: selvät
Kulkuaukot: 2, etelässä ja pohjoisessa

Muuta: Asuinpainanne on tutkittu osittain vuonna 1986 Tapio Segerin johdolla (kts. arkistotietoja). Painanne ajoittuu todennäköisesti kivikauden loppupuolelle. Seger on ilmoittanut ryhmän painanteiden koot paljon isoimmiksi johtuen siitä, että mitat on luultavasti otettu vallien ulkoreunoista

Asuinpainanne nro 9

Koko: 7x8
Muoto: pyöreä, lähes nelikulmainen

Suunta: -
Ympärysvallit: selvät
Kulkuaukot: 2, luoteessa ja kaakossa

Muuta: Asuinpainanteen kaakkoispuolella on matala ja tasapohjainen painanne, läpimitta 6x6m. Muutama metri asuinpainanteesta nro 9 itään on toinen samanlainen painanne, joka näyttäisi jakaantuvan kahteen osaan. Piha-alueita?

Asuinpainanne nro 10

Koko: 9x10

Suunta: -
Ympärysvallit: selvät

Muoto: pyöreä, lähes nelikulmainen

Kulkuaukot: 2, luoteessa ja kaakossa

Muuta: Asuinpainanteen koillispuolella on sama ”piha-alue” kuin painanteen 8 kaakkoispuolella.

Sijainti: Asuinpainanneryhmä C sijaitsee 250m Iso-Köyrisen järven eteläpäästä etelään, n.65-67,5 mmpy länsi-lounaaseen viettävässä rinteessä. n. 30 m ryhmästä pohjoiseen sijaitsee sammaloitunut röykkiö ja sorakuoppa. Toinen sorakuoppa sijaitsee ryhmästä koilliseen toisella puolella metsäautotietä. Tapio Segerin mukaan asuinpainanteet ovat läpimitaltaan huomattavasti suurempia kuin edellä olen esittänyt. Hänen mukaansa kaivetun asuinpainanteen läpimitta on 17x15m ja suurimman jopa 20m (Seger 1987:2). Tämä johtuu luultavasti siitä, että Seger on mitannut asuinpainanteet niiden vallien ulkoreunoista, jolloin mittaa on tullut luonnollisesti paljon enemmän kuin sisäreunoista mitattaessa.

Ryhmä D, asuinpainanteet 11-17, yht. 7 kpl

Asuinpainanne nro 11

Koko: 9x4

Muoto: soikea

Suunta: lounas-koillinen

Ympärysvallit: selvät

Kulkuaukot: 1, kaakossa

Muuta: -

Asuinpainanne nro 12

Koko: 9x10

Muoto: pyöreä

Suunta: -

Ympärysvallit: selvät

Kulkuaukot: 1, etelässä

Muuta: Painanteiden 11 ja 12 välissä on matalampi pitkänomainen ja n. 2m leveä painanne, mikä näyttäisi olevan jatkoa painanteen 11 kulkuaukolle. Kulkuväylä kahden painanteen välillä.

Asuinpainanne nro 13

Koko: 9x8

Muoto: pyöreä

Suunta: -

Ympärysvallit: ei valleja

Kulkuaukot: 1, etelässä

Muuta: -

Asuinpainanne nro 14

Koko: 9x9

Muoto: pyöreä

Suunta: -

Ympärysvallit: epäselvät

Kulkuaukot: 2, luoteessa ja kaakossa?

Muuta: Painanteen luoteisreunan vallissa on pyöreä, 3x3m painanne. Kulkuaukko? Eteinen?

Asuinpainanne nro 15

Koko: 8x6

Muoto: soikea

Suunta: luode-kaakko

Ympärysvallit: selvät

Kulkuaukot: 1, idässä?

Muuta: Asuinpainanteen itäreunassa on pyöreä tasapohjainen painanne, läpimitta 4x4m.
Kulkuaukko? Eteinen?

Asuinpainanne nro 16

Koko: 9x9

Muoto: pyöreä

Suunta: -

Ympärysvallit: selvät

Kulkuaukot: 2, luoteessa ja kaakossa

Muuta: -

Asuinpainanne nro 17

Koko: 8x5

Muoto: soikea

Suunta: lounas-koillinen

Ympärysvallit: selvät

Kulkuaukot:-

Muuta: -

Sijainti: Asuinpainanneryhmä sijaitsee n. 1400m Ullavanjoesta pohjoiseen lounaaseen viettävässä rinteessä, n. 62,5-65 mmpy. Alue on mäntyvaltaista kangasmetsää. Välittömästi painanneryhmän länsipuolella harjun alaosasta alkaa Valkiavedenneva. Asuinpainanneryhmästä n. 200m kaakkoon sijaitsee kaksi kiviröykkiötä kapean harjanteen päällä. Röykkiöiden etäisyys toisistaan n. 30m.

Ryhmä E, asuinpainanteet 18-19, yht. 2 kpl**Asuinpainanne nro 18**

Koko: 7x7

Muoto: pyöreä

Suunta: -

Ympärysvallit: -

Kulkuaukot:-

Muuta: -

Asuinpainanne nro 19

Koko: 9x7

Muoto: soikea

Suunta: soikea

Ympärysvallit: -

Kulkuaukot: -

Muuta:-

Sijainti: Asuinpainanneryhmä sijaitsee n. 600m Ullavanjoen pohjoispuolella loivasti kaakkoon laskevassa rinteessä. Korkeus n.63-64 mmpy

Ryhmä F, asuinpainanteet 20-24, yht. 5 kpl**Asuinpainanne nro 20**

Koko: 9x9m

Muoto: pyöreä, lähes nelikulmainen

Suunta: -

Ympärysvallit: selvät

Kulkuaukot: 1, pohjoisessa (epäselvä)

Muuta: -

Asuinpainanne nro 21

Koko: 9x9

Muoto: pyöreä

Suunta: -

Ympärysvallit: selvät

Kulkuaukot: -

Muuta: Painanteen kaakkoispuolella on matala ja pyöreä painanne, läpimitta 3m. Painanne alkaa välittömästi vallin ulkopuolelta ja on siten hieman korkeammalla kuin itse asuinpainanne.

Asuinpainanne nro 22

Koko: 8x8

Muoto: pyöreä

Suunta: -

Ympärysvallit: epäselvät

Kulkuaukot: -

Muuta: Asuinpainanteen pohjoispuolella pyöreä ja matala painanne, koko 2x2m. Eteinen?

Asuinpainanne nro 23

Koko: 10x8

Muoto: soikea

Suunta: luode-kaakko

Ympärysvallit: selvät

Kulkuaukot: 2, luoteessa ja kaakossa

Muuta: Asuinpainanteen länsipuolella on tasainen matala painanne, läpimitta 4x5m. Eteinen? Piha-alue?

Asuinpainanne nro 24

Koko: 5x4

Muoto: pyöreä

Suunta: -

Ympärysvallit: selvät

Kulkuaukot: 1, pohjoisessa

Muuta: Asuinpainanteen pohjoisreunassa oleva kulkuaukko näyttäisi johtavan suoraan asuinpainanteen 23 länsipuolella olevaan ”eteiseen” tai ”piha-alueeseen”.

Sijainti: Asuinpainanneryhmä F sijaitsee n. 400m Ullavanjoesta pohjoiseen, n. 63 mmpy. Asuinainanteet 20-22 sijaitsevat metsäautotien länsipuolella länteen viettävässä rinteessä ja Asuinpainanteet 23 ja 24 tien itäpuolella itään viettävässä rinteessä.

Ryhmä G, asuinpainanteet 25-33, yht. 9 kpl (Kokkola 10 Köyrisäsen 1)**Asuinpainanne nro 25**

Koko: 9x5

Muoto: soikea, pitkänomainen

Suunta: itä-länsi

Ympärysvallit: epäselvät

Kulkuaukot: -

Muuta: -

Asuinpainanne nro 26

Koko: 6x9

Muoto: soikea, pitkänomainen

Suunta: itä-länsi

Ympärysvallit: -

Kulkuaukot: 1, pohjoisessa

Muuta: Asuinpainanteen itä-koillisosa on jäänyt tien viereen kaivetun ojan alle. Ojanleikkauksessa ei ollut nähtävissä ihmistoiminnan merkkejä.

Asuinpainanne nro 27

Koko: 9x5

Muoto: soikea-suorakaide

Suunta: itä-länsi

Ympärysvallit: selvät

Kulkuaukot: 1, koillisessa

Muuta: Asuinpainanteen pohjoisreunassa matala painanne, 1x2m. Kulkuaukko? Eteinen?

Asuinpainanne nro 28

Koko: 8x8

Muoto: pyöreä

Suunta: -

Ympärysvallit: -

Kulkuaukot: -

Muuta:

Asuinpainanne nro 29

Koko: 8x4

Muoto: soikea

Suunta: lounas-koillinen

Ympärysvallit: -

Kulkuaukot: -

Muuta:

Asuinpainanne nro 30

Koko: 9x8

Muoto: pyöreä

Suunta: -

Ympärysvallit: -

Kulkuaukot: -

Muuta:

Asuinpainanne nro 31

Koko: 9x6

Muoto: soikea

Suunta: pohjois-etelä

Ympärysvallit: epäselvät

Kulkuaukot: -

Muuta:

Asuinpainanne nro 32

Koko: 7x6

Suunta: -

Ympärysvallit: selvät

Muoto: pyöreä

Kulkuaukot: -

Muuta:

Asuinpainanne nro 33

Koko: 11x8

Muoto: soikea

Suunta: lounas-koillinen

Ympärysvallit: selvät

Kulkuaukot: 2, luoteessa ja kaakossa

Muuta:

Sijainti: Asuinpainanneryhmä G sijaitsee n. 200m Ullavanjoen pohjoispuolella.

Asuinpainanteet 25-30 sijaitsevat etelään viettävässä rinteessä n. 63-64 mmpy. Niitä suojaa lännessä korkea kivikkoinen harjanne, jonka päällä on pirunpeltoa. Asuinpainanteet 31-33 sijaitsevat loivasti itään viettävässä rinteessä n. 61-62 mmpy. Niitä suojaa lännessä harjanne. Asuinpainanteiden 31-33 eteläpuolella on laaja soranottoaika, jota ei ole merkitty yleiskarttaan.

Ryhmä H, asuinpainanteet 34-43, yht. 10 kpl (Kokkola 8 Bläckisåsen 1)

Asuinpainanne nro 34

Koko: 10x7

Muoto: soikea

Suunta: luode-kaakko

Ympärysvallit: selvät

Kulkuaukot: 1, luoteessa

Muuta:

Asuinpainanne nro 35

Koko: 6x9

Muoto: soikea

Suunta: itä-länsi

Ympärysvallit: epäselvät

Kulkuaukot :-

Muuta:

Asuinpainanne nro 36

Koko: 7x7

Muoto: pyöreä

Suunta: -

Ympärysvallit: epäselvät

Kulkuaukot: 1, etelässä

Muuta:

Asuinpainanne nro 37

Koko: 9x9

Muoto: pyöreä

Suunta: -

Ympärysvallit: epäselvät

Kulkuaukot: 1, etelässä

Muuta: Asuinpainanteen eteläpuolella on pieni matalahko painanne, johon kulkuaukko johtaa. Eteinen? Piha-alue?

Asuinpainanne nro 38

Koko: 6x4

Muoto: soikea

Suunta: itä-länsi

Ympärysvallit: epäselvät

Kulkuaukot: 1, idässä

Muuta:

Asuinpainanne nro 39

Koko: 10x7
Muoto: soikea

Suunta: itä-länsi
Ympärysvallit: selvät
Kulkuaukot: 1, kaakossa

Muuta:

Asuinpainanne nro 40

Koko: 5x3
Muoto: soikea

Suunta: itä-länsi
Ympärysvallit: -
Kulkuaukot: -

Muuta: Asuinpainanne sijaitsee välittömästi asuinpainanteen 37 ”eteisen” tai ”piha-alueen” eteläpuolella.

Asuinpainanne nro 41

Koko: 9x8
Muoto: pyöreä

Suunta: -
Ympärysvallit: selvät
Kulkuaukot: -

Muuta: Anja Sarvas koekaivoi asuinpainannetta vuosina 1982-83 (kts. arkistotiedot).

Asuinpainanne nro 42

Koko: 6x4
Muoto: soikea

Suunta: itä-länsi
Ympärysvallit: epäselvät
Kulkuaukot: -

Muuta:

Asuinpainanne nro 43

Koko: 6x4
Muoto: soikea

Suunta: itä-länsi
Ympärysvallit: epäselvät
Kulkuaukot:

Muuta: Asuinpainanne sijaitsee hieman muusta ryhmästä erillään metsäautotien itäpuolella.

Sijainti: Asuinpainanneryhmä H sijaitsee välittömästi Ullavanjoen eteläpuolella, n. 61-63 mmpy. Asuinpainanteet 34-42 sijaitsevat luoteeseen viettävässä rinteessä metsäautotien länsipuolella ja asuinpainanne 43 metsäautotien itäpuolella kaakkoon viettävässä rinteessä.

Ryhmä I, asuinpainanteet 44-52, yht. 10 kpl

Asuinpainanne nro 44

Koko: 7x5
Muoto: soikea

Suunta: pohjois-etelä
Ympärysvallit: selvät
Kulkuaukot: -

Muuta:

Asuinpainanne nro 45

Koko: 7x5
Muoto: soikea

Suunta: lounas-koillinen
Ympärysvallit: epäselvät
Kulkuaukot: -

Muuta

Asuinpainanne nro 46

Koko: 10x5
Muoto: soikea

Suunta: pohjois-etelä
Ympärysvallit: selvät
Kulkuaukot: 1, etelässä

Muuta

Asuinpainanne nro 47

Koko: 10x10
Muoto: pyöreä

Suunta: -
Ympärysvallit: selvä
Kulkuaukot: -

Muuta: Asuinpainanteen itäreuna on tuhoutunut metsäautotietä tehtäessä. Vallin ulkopuolella lounaassa suppilomainen kuoppa, läpimitta 2m. varastokuoppa?

Asuinpainanne nro 48

Koko: 13x9
Muoto: soikea

Suunta: pohjois-etelä
Ympärysvallit: selvät
Kulkuaukot: 1, luoteessa

Muuta:

Asuinpainanne nro 49

Koko: 10x10
Muoto: pyöreä

Suunta: -
Ympärysvallit: selvät
Kulkuaukot: 1, idässä

Muuta: Kulkuaukosta hieman itään vallin ulkopuolella on suppilomainen kuoppa, läpimitta 100x50cm. Varastokuoppa?

Asuinpainanne nro 50

Koko: 9x9
Muoto: pyöreä, lähes nelikulmainen

Suunta: -
Ympärysvallit: selvät
Kulkuaukot: 1, etelässä

Muuta:

Asuinpainanne nro 51

Koko: 10x10
Muoto: pyöreä, lähes nelikulmainen

Suunta: -
Ympärysvallit: selvät
Kulkuaukot: 1, etelässä

Muuta: Asuinpainanteiden 50 ja 51 eteläpuolella on kaksi epämääräistä ja matalaa painannetta, jotka ovat läpimitaltaan 6m ja 8m. Jonkinlaisia piha- tai eteisalueita? Asuinpainanteesta 50 n. 15 m kaakkoon on kolme suppilomaista kuoppaa rivissä. Läpimitta n. 2-3m/kuoppa.

Asuinpainanne nro 52

Koko: 11x12
Muoto: pyöreä, lähes nelikulmainen

Suunta: -
Ympärysvallit: selvät
Kulkuaukot: 2, luoteessa ja kaakossa

Muuta: Ympärysvalli on erittäin vahva ja koostuu suurista kivistä. Luoteispuolen kulkuaukon ympärillä vallin ulkopuolella on röykkiöitä. Asuinpainanne poikkeaa sijainniltaan muista

ryhmän painanteista. Se sijaitsee harjanteen päällä ja korkeammalla kuin muut painanteet, jotka sijaitsevat suojaisessa rinteessä

Asuinpainanne nro 53

Koko: 4x5

Muoto: pyöreä

Suunta: -

Ympärysvallit: selvät

Kulkuaukot: -

Muuta:

Sijainti: Ryhmä I sijaitsee Ullavanjoesta n. 200m etelään, n. 61-65 mmpy. Painanteet 44-47 sijaitsevat koilliseen viettävässä rinteessä n. 60-62 mmpy ja painanteet 48-51 ja 53 lounaaseen viettävässä rinteessä 62,5-64 mmpy. Painanne 52 sijaitsee pitkän ja kapean harjanteen luoteispäässä n. 65 mmpy. Asuinpainanteista n. 50-100m kaakkoon on harjun länsirinteessä selkeä rantavallimuodostuma 60-62,5 mmpy.

Ryhmä J, asuinpainanteet 54-60, yht. 7 (Kokkola 9 Bläckisåsen 2)

Asuinpainanne nro 54

Koko: 8x8

Muoto: pyöreä

Suunta: -

Ympärysvallit: selvät

Kulkuaukot: 2, luoteessa ja kaakossa

Muuta: Asuinpainanteen luoteispuolella on matala ja soikea painanne, koko 10x5 m. Piha-alue? Asuinpainanteesta 25-30m luoteeseen sijaitsee sammaloitunut rökkiö, läpimitta 5m.

Asuinpainanne nro 55

Koko: 7x4

Muoto: soikea

Suunta: pohjois-etelä

Ympärysvallit: epäselvät

Kulkuaukot: -

Muuta:

Asuinpainanne nro 56

Koko: 8x5

Muoto: soikea

Suunta: itä-länsi

Ympärysvallit: epäselvät

Kulkuaukot: -

Muuta:

Asuinpainanne nro 57

Koko: 8x7

Muoto: pyöreä

Suunta: -

Ympärysvallit: selvät

Kulkuaukot:-

Muuta:

Asuinpainanne nro 58 Suunta: -
 Koko: 12x11 Ympärysvallit: selvät
 Muoto: pyöreä, lähes nelikulmainen Kulkuaukot: 2, pohjoisessa ja etelässä

Muuta:

Asuinpainanne nro 59 Suunta: itä-länsi
 Koko: 10x7 Ympärysvallit: epäselvät
 Muoto: soikea Kulkuaukot: -

Muuta:

Asuinpainanne nro 60 Suunta: -
 Koko: 10x10 Ympärysvallit: selvät
 Muoto: pyöreä Kulkuaukot: -

Muuta: Asuinpainanteesta on tuhoutunut n. 30 % soranotossa ja loput painanteesta on tutkittu vuosina 1984-85 Tapio Segerin johdolla. Asuinpainanteen vallin alta löydetyn lieden hiilistä on otettu radiohiiliajoitus 4860+-80 BP. Löydetty keramiikka kuuluu tyyleihin II:2, III, ja Pyheensillan vaiheeseen (Seger 1985-86, Bläckis II kaivauskertomukset).

Sijainti: Ryhmä J (Bläckis II) sijaitsee Ullavanjoesta n. 400m etelään. Painanne 54 sijaitsee luode-kaakko suuntaisen n. 200m pitkän n. 30m leveän harjanteen kaakkoispäässä, n. 65 mmpy Saman harjanteen luoteispäässä on painanne 52. Asuinpainanteet 55-60 sijaitsevat loivasti lounaaseen viettävässä rinteessä, n. 62,5-64 mmpy. Painanteiden eteläpuolella on sorakuoppa.

Ryhmä K, asuinpainanteet 61-67, yht. 7 (Kokkola 9 Bläckisåsen 3)

Asuinpainanne nro 61 Suunta: -
 Koko: 10x9 Ympärysvallit: selvät
 Muoto: pyöreä Kulkuaukot: -

Muuta: Painanteen pohjoispuolella on matala ja hiukan epämääräinen painanne, koko n. 6x4 m. Eteinen? Piha-alue?

Asuinpainanne nro 62 Suunta: -
 Koko: 9x8 Ympärysvallit: epäselvät
 Muoto: pyöreä Kulkuaukot: -

Muuta:

Asuinpainanne nro 63 Suunta: pohjoinen-etelä
 Koko: 12x7 Ympärysvallit: selvät
 Muoto: soikea/suorakaide Kulkuaukot: -

Muuta: Koillisosan vallissa kuoppa, läpimitta 1m. Varastokuoppa?

Asuinpainanne nro 64

Koko: 8x8
Muoto: pyöreä

Suunta: -
Ympärysvallit: epäselvät
Kulkuaukot: -

Muuta: asuinpainanteen kaakkoispuolella vallin ulkopuolella on matala painanne 6x3m.
Eteinen? Piha-alue?

Asuinpainanne nro 65

Koko: 10x11
Muoto: pyöreä

Suunta: -
Ympärysvallit: selvät
Kulkuaukot: 2, etelässä ja pohjoisessa

Muuta:

Asuinpainanne nro 66

Koko: 10x9
Muoto: pyöreä

Suunta: -
Ympärysvallit: selvät
Kulkuaukot: -

Muuta

Asuinpainanne nro 67

Koko: 9x6
Muoto: soikea

Suunta: pohjois-etelä
Ympärysvallit: epäselvät
Kulkuaukot: -

Muuta: Painanteesta n. 5m koilliseen on tervahauta.

Sijainti: Ryhmä K (Bläckis III) sijaitsee Ullavanjoesta n. 1000m etelään ja Pläkkisenjärvestä n. 1100m pohjoiseen. Painanteet sijaitsevat harjun länsirinteessä, 62,5-65 mmpy. Asuinpainanteet 63 ja 65 sijaitsevat muita korkeammalla rinteessä. Asuinpainanneryhmää suojaaa idässä kapea harjanne. Painanteista n. 30m itään on vanha soranottoaika.

Ryhmä L, asuinpainanteet 68-70, yht. 3 (Kaustinen 47 Pläkkisenharju 2)**Asuinpainanne nro 68**

Koko: 10x6
Muoto: soikea

Suunta: itä-länsi
Ympärysvallit: ?
Kulkuaukot: ?

Muuta:

Asuinpainanne nro 69

Koko: 10x8
Muoto: soikea

Suunta: pohjois-etelä
Ympärysvallit: ?
Kulkuaukot: ?

Muuta:

Asuinpainanne nro 70

Koko: 14x8
Muoto: soikea

Suunta: luode-kaakko
Ympärysvallit: ?
Kulkuaukot: ?

Muuta:

Sijainti: Ryhmä L (Pläkkisenharju 2) sijaitsee Ullavanjoesta n.2800m etelään ja Pläkkisenjärvestä n.500m lounaaseen. Nykyään asuinpaikasta ei ole enää mitään jäljellä, sillä se on tuhoutunut täysin soranotossa. Näin ollen kaikki tiedot paikalla olleista asuinpainanteista perustuvat Päivi Kankkusen koekaivauskertomuksiin. Asuinpainanteista ja niiden ympäristöstä ei löydetty kulttuurikerrosta mistään, eikä myöskään keramiikkaa. Kvartsimateriaalia löydettiin suhteellisen vähän, mutta laajalta alueelta. Kankkunen olettaa paikalla oleskellun lähinnä tilapäisesti kvartsi- ja aineen vuoksi (Kankkunen 1992 ja 1993).

Ryhmä M, asuinpainanteet 71-72, yht. 2 (Kaustinen 40 Pläkkisenharju 1)

Asuinpainanne nro 71

Koko: 6x7

Muoto: pyöreä

Suunta: -

Ympärysvallit: ei

Kulkuaukot: -

Muuta: Asuinpainanteen etelä- ja itäreunoilla on maanpinta rikki, jolloin hiekassa oli näkyvillä muutamia kvartsi-iskoksia ja kvartsiydin. Löydöt jätettiin paikalleen.

Asuinpainanne nro 72

Koko: 9x6

Muoto: soikea

Suunta: pohjois-etelä

Ympärysvallit: epäselvät

Kulkuaukot: 2, pohjoisessa ja koillisessa

Muuta:

Sijainti: Ryhmä M sijaitsee harjun kaakkoisrinteessä, Ullavanjoesta 3200m etelään ja Nuolisenjärvestä 450m itä-koilliseen. N. 70m painanteiden kaakkoispuolella kulkee metsäautotie ja itäpuolella on joitakin tervahautoja. Matti Bergströmin mukaan harjun kaakkoisrinteessä on peräti kahdeksan asuinpainannetta (Bergström 1984). Syksyn 2000 kartoituksen yhteydessä asuinpainanteita ei kuitenkaan löydetty kuin kaksi.

Lopuksi

Asuinpainanteita paikallistettiin kaikkiaan 72 Bläckis-Köyrisäsenilla. Asuinpainanteet sijoitettiin karttaan ja niistä pyrittiin tekemään ainakin seuraavat havainnot: Painanteen koko ja muoto (läpimitta), sekä onko niissä ympärysvalleja ja mahdollisia kulkuaukkoja ja onko niiden lähetyvillä muita jälkiä ihmisen toiminnasta, esim. röykkiöitä, tasanteita, kuopanteita. Lisäksi tehtiin havaintoja asuinpainanteiden ympäristöstä ja niiden sijoittumisesta maastoon ja toisiinsa nähden. On kuitenkin otettava huomioon, että painanteiden muodon, ympärysvallien ja mahdollisten kulkuaukkojen havainnoiminen on tietysti subjektiivista ja siihen vaikuttaa myös mm. valaistus ja kasvillisuuden määrä. Näin ollen niiden perusteella ei voida tehdä kovin pitkälle meneviä päätelmiä.

Bläckis-Köyrisåsenin asuinpainanteet näyttäisivät jakaantuvan 13 asuinpainanneryhmään n. 7km matkalla. Ryhmille annettiin kirjantunnukset. Asuinpainanteita on 2-10/ryhmä ja jokaiselle asuinpainanteelle annettiin numerotunnus. Asuinpainanneryhmien välimatka vaihtelee n. 70-2000 metrin välillä. Asuinpainanteet sijaitsevat tavallisesti harjun loivilla ja suhteellisen suojaisilla rinteillä. Jyrkkiä rinteitä on selvästikin vältelty, samoin harjun lakea. 72:sta asuinpainanteesta vain neljä sijaitsee harjun laella. Harjun länsirinne eli merenpuoli on ollut selvästi suosituin. Länsirinteellä sijaitsee 50 painannetta ja itärinteellä eli sisämaan puolella sijaitsee 18 painannetta. Harjun poikki virtaavalla Ullavanjoella on ilmeisesti ollut suuri merkitys harjun kivikautiselle asutukselle. Peruskarttaotetta tarkastellessa voidaan havaita, että harjun asuinpainanneryhmiä esiintyy tiheimmin n. puolen kilometrin säteellä joesta. Tällä matkalla esiintyy kaikkiaan kuusi asuinpainanneryhmää, eli lähes puolet koko harjun asuinpainanneryhmistä. Lisäksi harjun kolme suurinta asuinpainanneryhmää (H, I, ja G) sijaitsevat lähimpänä jokea.

Asuinpainanteiden koko vaihtelee 4-14 metrin välillä, eniten esiintyy 8-10 m. läpimittaisia painanteita. Muoto on tavallisesti soikea tai pyöreä, muutamassa tapauksessa muodon voisi tulkita melkein nelisivuiseksi. Useimmilla painanteilla on ympärystävällit ja monissa esiintyy reunoilla 1-2 syvennystä reunassa, jotka olen tulkinnut jäänteiksi kulkuaukoista. Kulkuaukot eivät näytä noudattavan mitään erityistä ilmansuuntaa. Jos niitä on kaksi ne sijaitsevat tavallisesti toisiaan vastakkain, yleensä pohjoisessa ja etelässä tai luoteessa ja kaakossa. Sama ilmiö voidaan havaita myös Pedersören Hundbackan asuinpainannekylässä (Miettinen 1982). Muutamien asuinpainanteiden yhteydessä esiintyy matalia painanteita tai tasanteita, joiden läpimitta vaihtelee parista metrillä aina kymmeneen metriin. Niiden tarkoitus on epäselvä, mutta ne saattaisivat olla jäänteitä jonkinlaisista eteistiloista tai raivatuista piha-alueista.

Lauri Skantsi

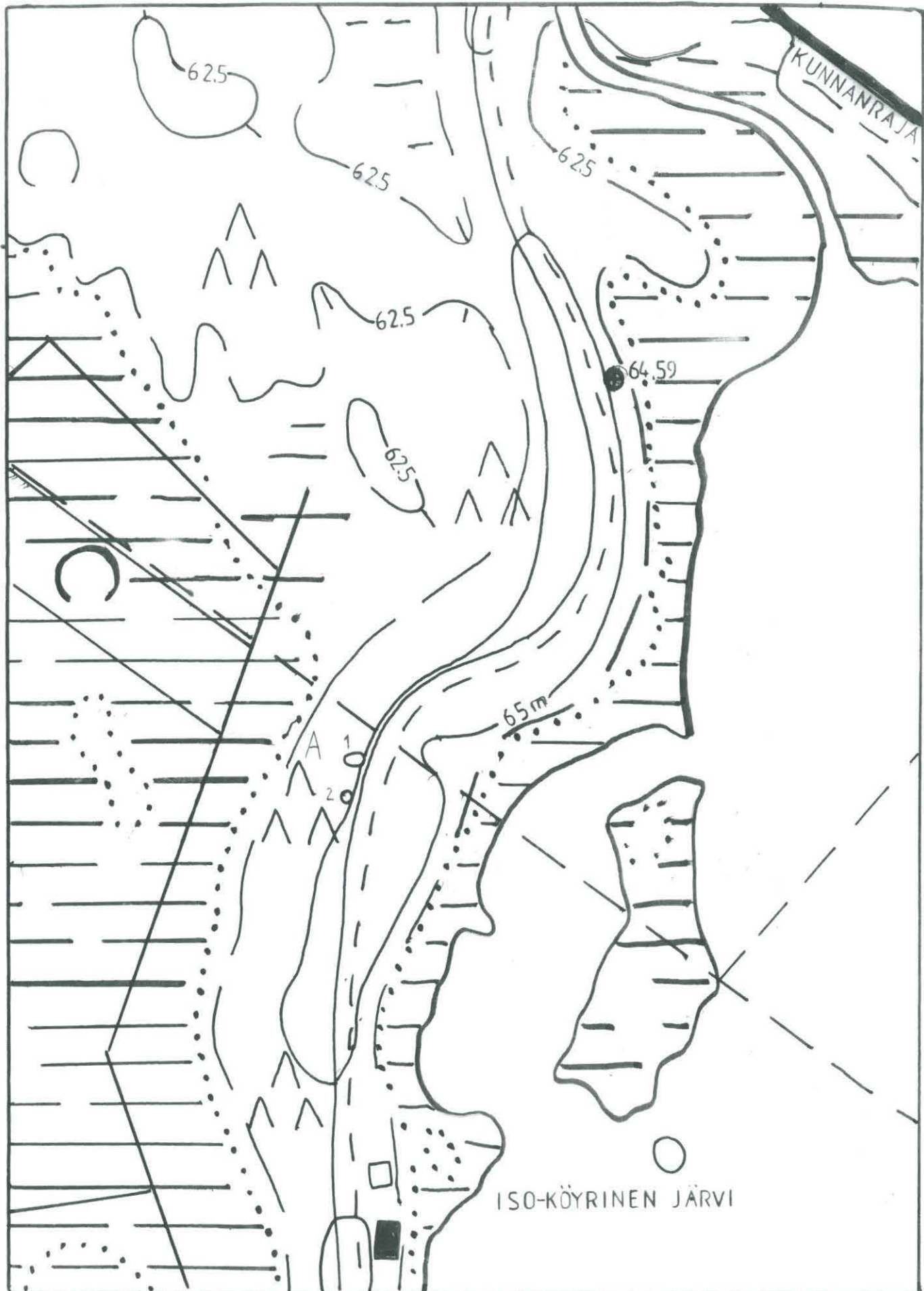
Kokkolassa 12.11. 2000 HuK. Lauri Skantsi

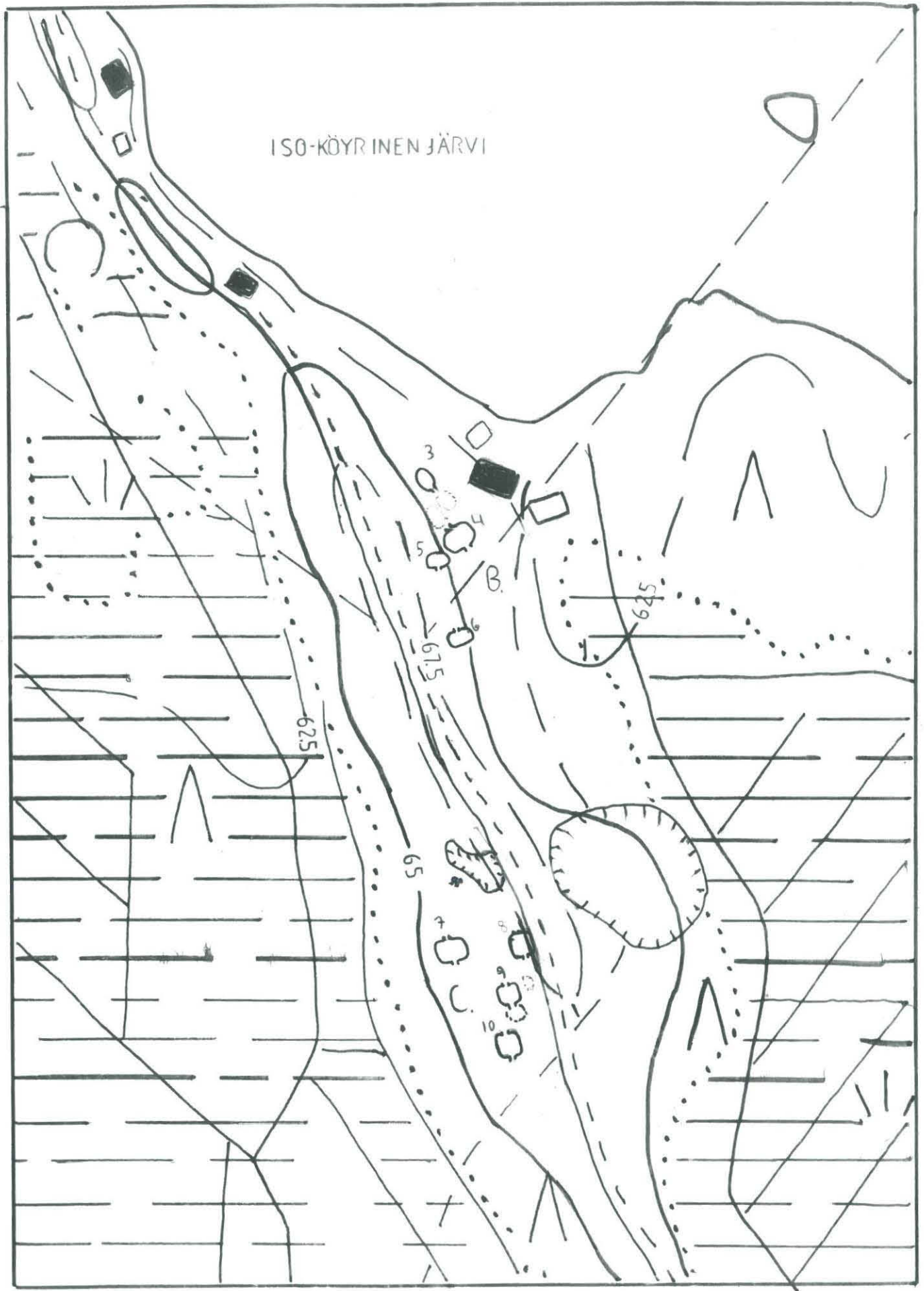
Kirjallisuusviitteet

Miettinen, Mirja 1982: Stenåldersboplatsen Hundbacka i Pedersöre, Österbotten. *Bottnisk kontakt 1. Skifter från Örnköldsviks museum nr. 1*

Pesonen, Petro 1999: Rekikylä – kivikautinen kylä Ylikiimingissä. *Muinaistutkija 1/1999*

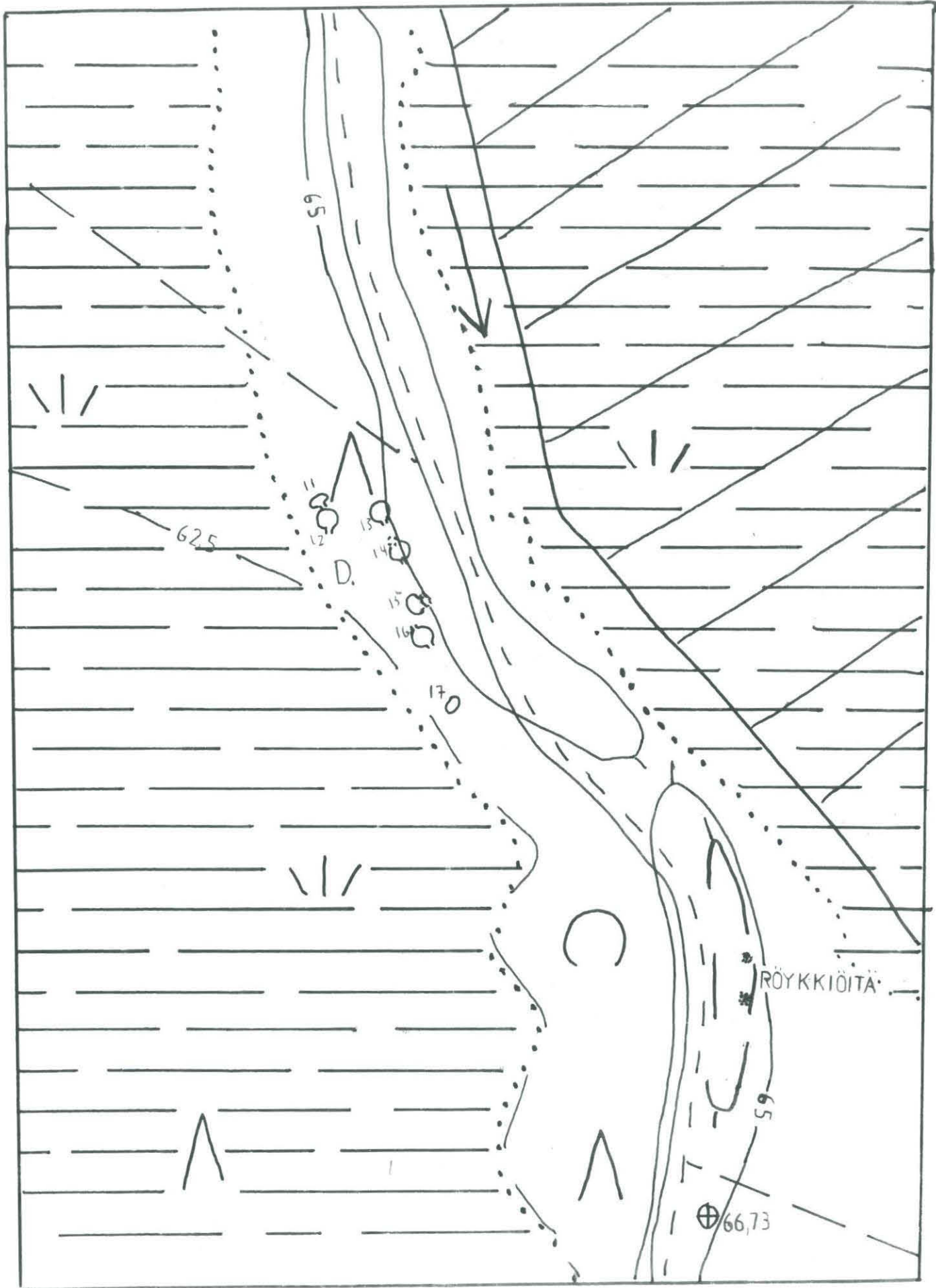
Bläckis-Köyrisäsen
L. Skantsi, K. Skantsi 2000
Yleiskartta, Mk 1:2500
Ryhmä A

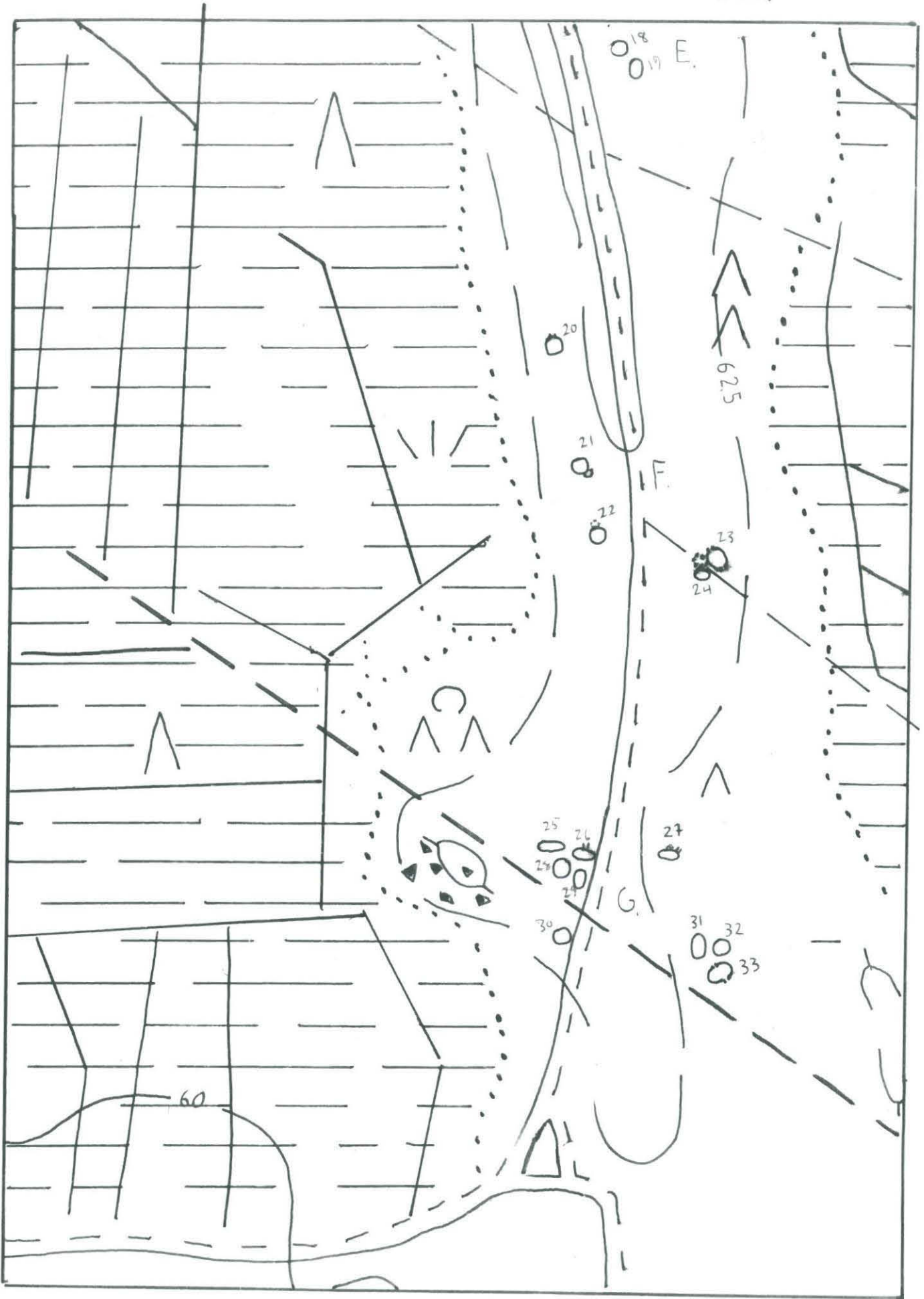




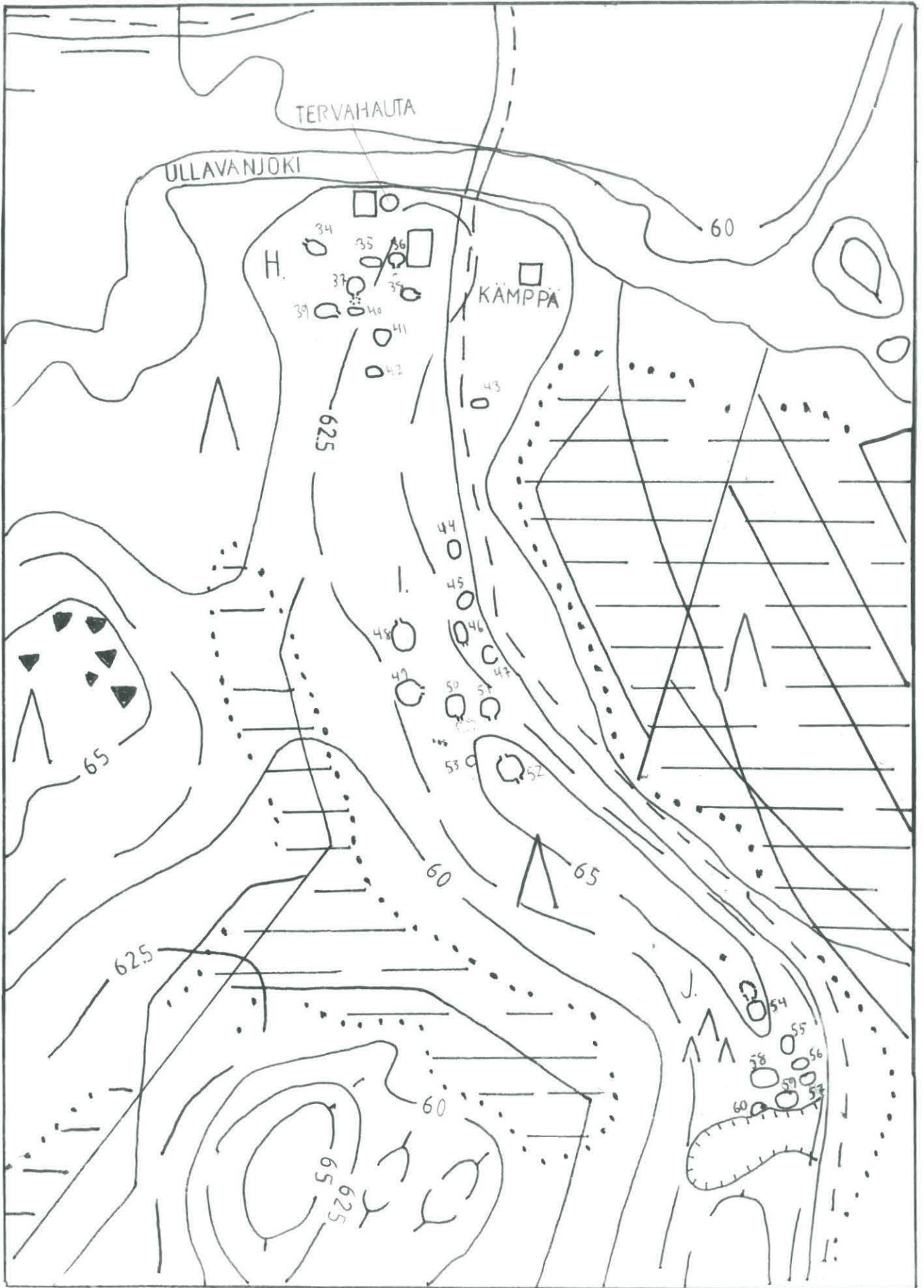
Bläckis-Köyrisäsen
L. Skantsi, K. Skantsi 2000
Yleiskartta, Mk 1:2500
Ryhmä D

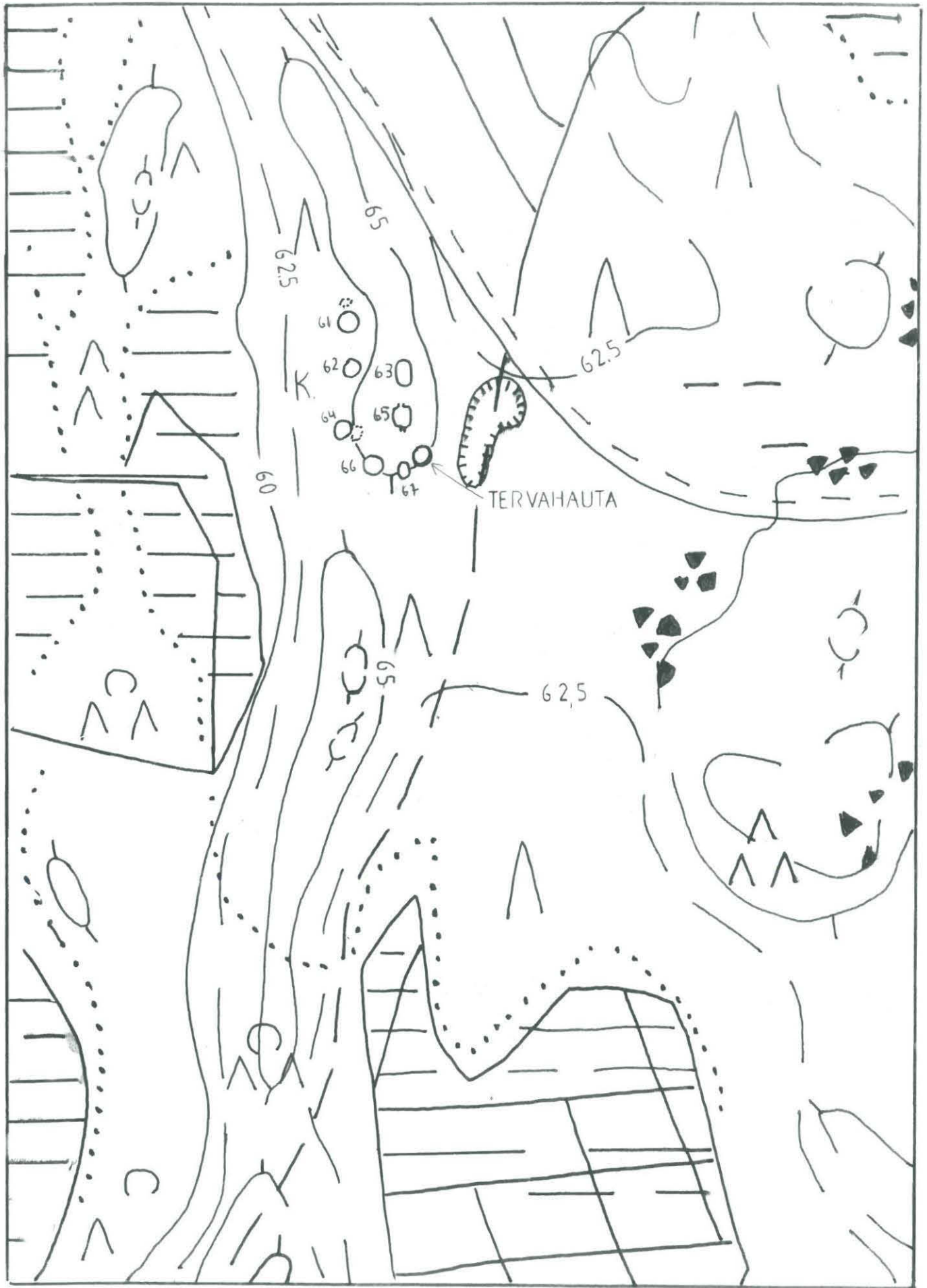
21



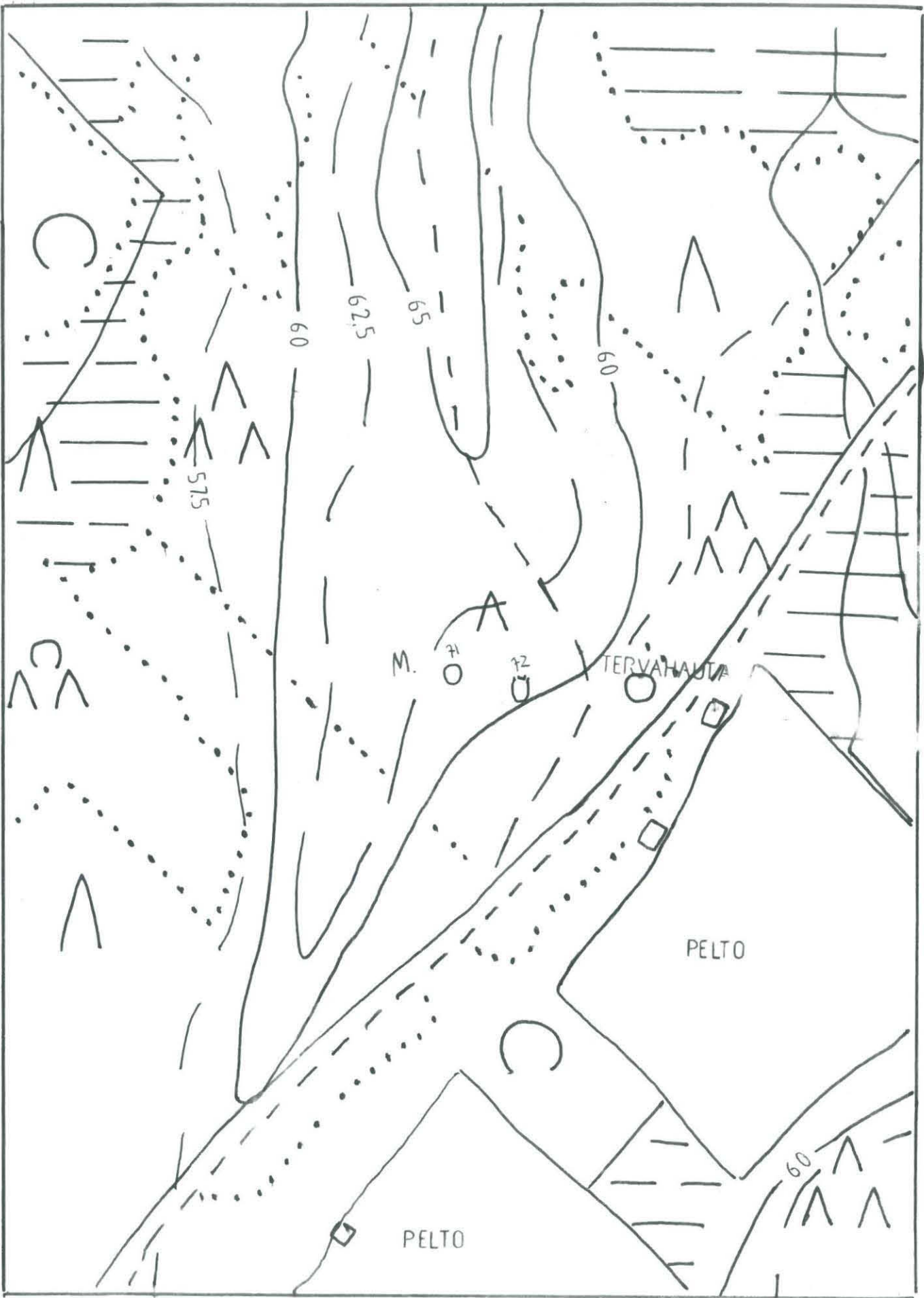


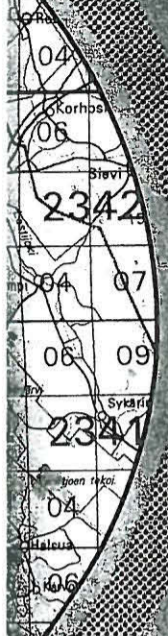
Bläckis-Köyrisäsen
L. Skantsi, K. Skantsi 2000
Yleiskartta, Mk 1:2500
Ryhvät H, I ja J





Bläckis-Köyrisåsen
L. Skantsi, K. Skantsi 2000
Yleiskartta, Mk 1:2500
Ryhmä M





kaksiajorainen
 med dubbla körbanor
 2-4 kaistainen
 med 2-4 körfilar
 kaksikaistainen
 med två körfilar
 yksikaistainen
 med en körfil
 kilometripylväs
 (l b). km-stolpe
 antatie, muu maantie
 stamväg, annan landsväg
 sähköistetty
 elektrifierad
 pylväs
 transformator, stolpe
 maatuva vesialue
 uppländning

