

Kokemäki, Peipohja, Ravirata ja Pitkäjärvi.

Kertomus tarkastusmatkasta 20. 9. 1966

Yllä mainittuna päivänä tein toimittaja Jorma Juuri-Ojan ja tilallinen Armas Piipposen kanssa tarkastusmatkan Kokemäen Peipohjaan Kokemäenkartanon metsäalueelle ja totesin seuraavat, Armas Piipposen löytämät muinaisjäännökset hautaraunioiksi.

1. Raviradasta runsaat 200 m itään, laakealla paljaaksihakatulla kan-kaalla on n. 6 m. laaja, 60-70 cm korkea kiviröykkiö, selvästikin hautakumpu. Se on kottu suurehkoista ja pienemmistä mukuloista. Kes- kelle on kaivettu kuoppa. Raunio on Kokemäenkartanon maalla, perus- kartan lehden 1134 08 Eura ruudussa 69 88. Ks. oheista peitepiirros- ta.

2.-3. Pitkäjärven itäpuolella, järven ja Kupparinsuon välisellä ma- talalla tiheää männikköä kasvavalla harjanteella on rinnakkain kaksi kiviröykkiöhautaa. Luoteinen raunio on halkaisijaltaan 7-8 m laaja, 50-60 cm korkea, laakea, paksun jäkälän ja sammalen peitossa. Keskel- le kaivettu kuoppa. Tästä rauniosta 3 m kaakkoon on toinen, 6-8 m laa- ja 50 cm korkea raunio, kenties hiukan pitkänomainen. Senkin keskellä on myöhemmin kaivettu kuoppa. Rauniossa saattaa olla suurehkoista ki- vistä tehty kehä. Rauniot sijaitsevat Kokemäenkartanon maalla Pitkä- järvestä parisensataa m itään; peruskartan lehden 1134 09 Peipohja ruudussa 69 90.

4. Piipposen löytämä kymmenisen m pitkä, runsaan metrin korkuinen val- limainen muodostuma, joka sijaitsee kangasmetsässä Satulakallion lä- hellä, Kokemäen Peipohjan kylässä, mutta lähellä Euran rajaa, ei sen sijaan ole ihmisen tekemä, vaan ilmeisesti ns. metelinkirkkojen seinä- miin verrattava; lähiympäristössä näkyi muitakin samantapaisia, jos- kaan ei yhtä korkeita ja säännöllisiä valleja tai harjanteita. Sijain- ti käy selville peitepiirroksesta; paikka on peruskartan lehdellä 1134 08 Eura, ruudussa 67 89.

Jorma 21/10-67

Kokemäki, Peipohja

Kertomus tarkastusmatkasta 13.7.1967

Yllä mainittuna päivänä tein tarkastusmatkan toimittaja Jorma Juuri-Ojan opastuksella eräille muinaisjäännöksille tai sellaisiksi otaksutuille paikoille Kokemäen Peipohjan alueella.

1. Kooman hautausmaan lähellä kankaalla, Kokemäen-Köyliön tien luoteispuolella on pyöreä kumpu, halkaisija 12-14 m, korkeus n. 1,5 m. Kumpua ympäröi n.2 m leveä oja, joka ulottuu maan pinnan alapuolelle. Ojasta luotu maa on heitetty kumpuun, osaksi ojan ulkopuolelle matalaksi valliksi. Keskellä kumpua on useita kuoppia, osaksi syviä; niihin on ajettu kaikenlaista romua. Kummulla kasvaa melko kookkaita puita. Kumpu lienee kokonaan hiekasta ja sorasta luotu. Toimittaja Juuri-Ojan ilmoituksen mukaan kummun reunaan kaivettu koekuoppa osoitti maan nokiseksi ja hiilensekaiseksi. Kummun oli löytänyt mv.Armas Piipponen, Peipohja. Kysymyksessä on tuskin hauta, mieluummin ehkä hiilimiilu tai muu metsän käyttöön liittyvä rakennelma. Ks.oheista peitepiirrosta. Kuva Sm n:o 24712. ¹ _{missä}

2. Edellisestä n. 200 m:n päässä on toinen matala kumpu, jonka keskelle on kaivettu syvä kraateri. Sen pohja ulottui maanpinnan alapuolelle. Kysymyksessä ei voine olla hautakumpu. Löytäjä mv.Armas Piipponen. Asema selviää oheisesta peitepiirrokselta. Kuvat n:o 24708

3. Peipohja, Kokemäenkartanon metsä, Kokemäen-Köyliön tien eteläpuolella, pienellä mäen töyräällä, tiestä n. m:n päässä on matala epämääräinen raunio, joka koostuu hiekkakivistä ja maasta. Halkaisija n. 4 m, korkeus n. 30 cm. Löytäjä mv.Armas Piipponen. Sijainti selviää oheisesta peitepiirrokselta. Kuvat SM n:t 24709-10

4. Peipohja. Huovintien eteläpuolella, kankaalla, Köyliön Parkkimäkeen johtavan tien varrella toimittaja Juuri-Oja näytti n. 4 m pitkän, pitkänomaisen epämääräisen raunion. Tuskin esihistoriallinen. Sijainti selviää peitepiirrokselta. Ks. kuva Sm n:o 24710.

Porissa elokuun 7. päivänä 1967

Unto Salo
Unto Salo

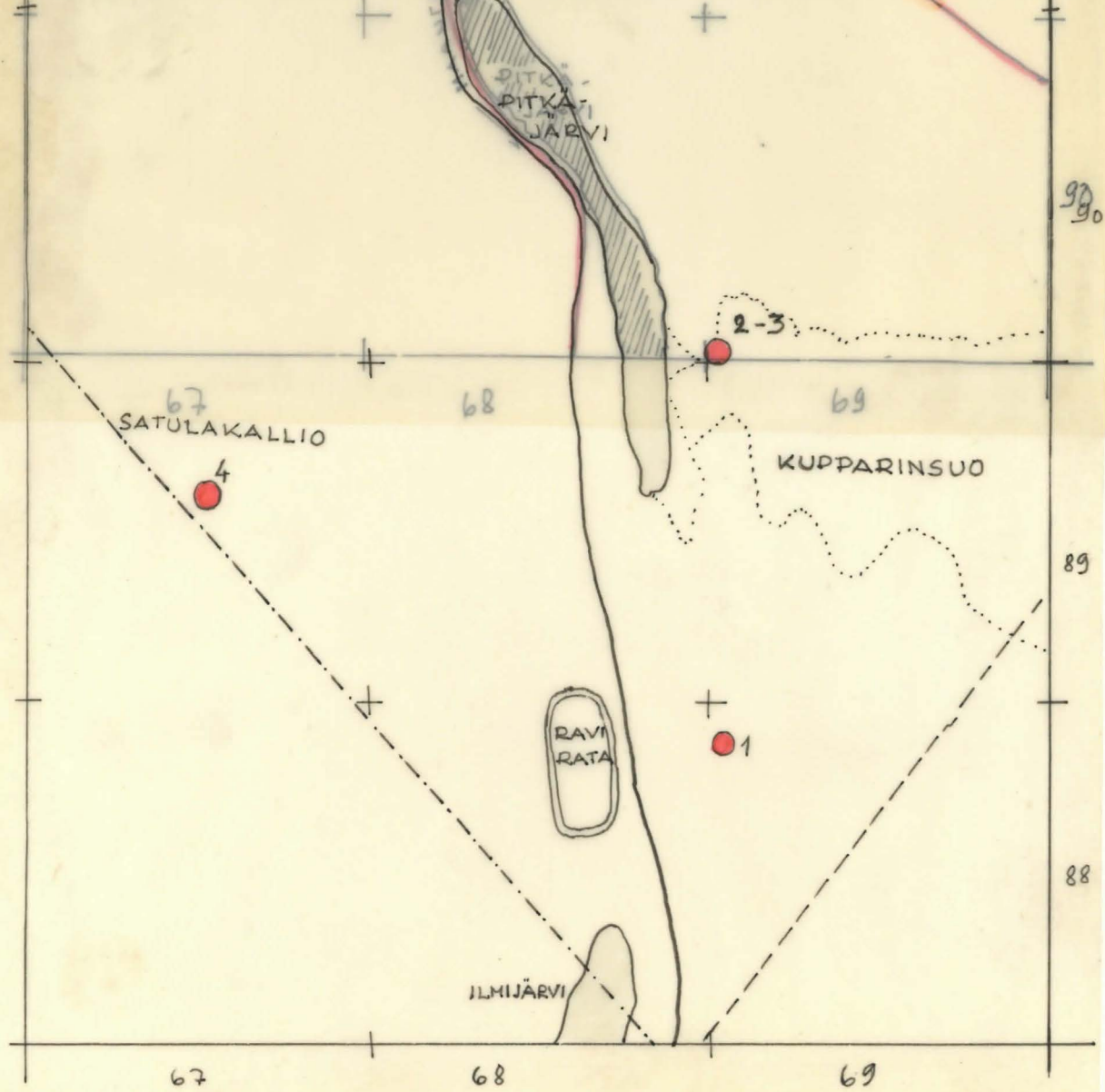
Satakunnan Museon johtaja

Tark.
1967
→

N:O 1134 09 PEIPOHJA 1: 20 000



PERUSKARTAT 1134 09-08 PEIPOHJA JA EURA



Tark.
1966
→

KOKEMÄKI, PEIPOHJA tark. 13.7.1967

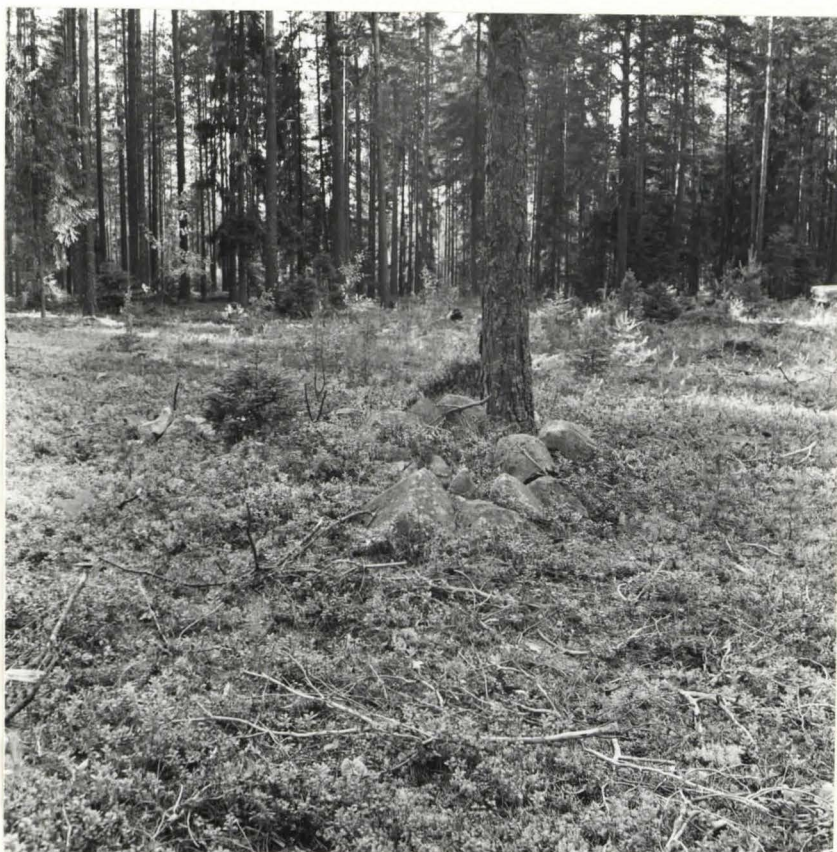


Koman hautausmaa. Kummun
1. reuna ja kaivanto.
S. Mus. f. no. 25359

Kokemäen kartanon
metsä. Launio 3.
S. Mus. f. no. 25361.



KOKEMÄKI, PEIPOHJA. tark. 13.7.1967



Huovintien eteläosuoli. Muinaisjään-
nös 4. Sat.m. F.no. 25362