

Kolari 22 Arttokoski

Muonio 35, 91, 92, 99, 107 ja 178

## Johdanto

Lapin ympäristökeskuksen viranomaisneuvottelussa 29.8.2001 sovittiin, että Lapin maakuntamuseo tarkastaa Ylläksen osayleiskaavan ja Tiurajärven asemakaavan (Ympäristösuunnittelu Oy, Tampere) muinaisjäännöskohteet ja FK Hilikka Oksalan alueelta Museovirastoon toimittamat kohdetiedot. Samalla matkalla tarkastettiin Museoviraston pyynnöstä Muonion 178 Olosjärven etelärannalle merkitty muinaisjäännöskohde ja matkan varrella oleva kohde Kolari 22 Arttokoski. Matkakuluista lupautui vastaamaan kaavan laatija.

### 1. Kolari 22 Arttokoski 273010022

Pk. 2731 06 Porttivuoma

x = 7484 95, y = 511 20, z = n. 180

Kivikautinen asuinpaikka II

Pyyntikuoppia II

Ylläsjärveltä Kurtakkoon vievän tien varressa, Luosukankaan eteläreunassa oleva männikkökangas on noin 800 metrin leveydeltä Ylläsjoen pohjoista rantaa. Tien länsipuolella on osittain täytettyjä pyyntikuoppia, jokin kaivetun rakenteen perusta, erityisesti jokitörmällä muinaisia palaneiden kivien keskittymiä (liesiä) ja joitakin kvartsi-iskoksia (ks. karttaluonnos). Sillan kupeessa on ollut aikoinaan jonkinlainen lansirakennus ja ilmeisesti myös pieni saha, johon liittyvät muutamat tien itäpuolella olevat laakakivi-uunin kappaleet. Alueella on runsaasti myös nuoria liesikiveyksiä, silä törmällä näyttää olevan suosittu kalapaikka. Rantaan onkin ajeltu autoilla paljon uria. Tärkein asuinpaikkatörmä näyttäisi olleen noin 40 m komeasta tervahaudasta itään (Arttokoski a).

Länteen kuljettaessa nousee etelään pistävälle selänteelle, jonka keulassa on toinen erittäin hyvin säilynyt tervahauta. Molemmista tosin tulisi leikkoa vesaikot pois. Tällä harjulla (Arttokoski b) on ilmeisesti ainakin yksi pyyntikuopaksi tulkittava painanne itäreunassa. Kolmas yksittäinen, pyyntikuopaksi arveltava jäännös sijoittuu Ylläsjokeen pohjoisesta yhtyvän Luosujoen itäpuolen kankaalle (Arttokoski c). Paikalla on lähes eteläpohjoissuuntainen metsälinja ja sitä merkitsevä rajakivikeko kankaan laidassa. Tästä keosta noin 15 m koilliseen on kyseinen kuoppa. Alarinteessa on erikoinen painuma, joka saattaa olla muinaisihmisen työtä. Hieman pohjoisempana on mökki varastoineen ja vanha kämpä. Ks. Museoviraston lausunto 6.9.2001, Drno 137/304/2001.

### 2. Muonio 91 Kukaslompolonvaara EI MJ

Pk. 2732 02 Äkäslompolo

x = 7508 00, y = 507 24, z = n. 280

(Kivikautinen asuinpaikka), ei todettu mitään muinaisjäännökseen viittaavaa 20.9.2001.

Ylläksen alueen osayleiskaavan muuokseen liittyen tarkastettu kohde osoitettiin luontaisiksi kivikkoharjanteeksi, jolla ei nähdäkseen voi käytännössä esiintyä kivikautista asuinpaikka (H. Oksalan tark. 31.7.1995, kert. s. 228-229). Maasto on pääpiirteissään karua ja kivikkoista, eikä vesistöä ole tai ole kivikaudellakaan ollut osoitetun alueen lähipiirissä. Matka sekä horisontaali- että vertikaalisuunnassa idässä olevaan Kukaslompoloon on huomattava. Ilmoitettuja "asuinpainanteita" ei alueelta voinut todentaa. Ilmoitettu etäisyys 35 - 35 m päätieltä ei täysin vastaa annettua karttapistettä (noin 100 m tiestä).

### 3. Muonio 92 Tiurajärvi *EI MJ*

Pk. 2732 03 Äkäskero

$x = 7512\ 10$ ,  $y = 502\ 66$ ,  $z = n. 260$

(Puuseita ja liesi), eivät ole yksiselitteisesti määriteltävissä muinaisjäänöksesksi

Turajärven pohjoisrannan länsipäässä, entisen metsätyökämpän luoteispuolella on FK Hilikka Oksalan 31.7.1995 toteama (kert. s. 230-231) liesi ja puuseidaksi mainittu kohde. Liesi on varsin pinnassa, paksun turveikon muassa, eikä se vaikuta erityisen vanhalta (ks. karttaluonnos). Ilmeisesti se on siinä määrin nuori, ettei sitä ilman tarkempaa määrittelyä voi lukea muinaisjäänökseksi. Vankka kelotynkä puolestaan on kolottu kirveeniskuun eri puolilta ja ranna puolelle on hakattu kirveellä rinnan korkeuteen rombimainen onkalo. Jäljistä päätellen ne on tehty jo keloutuneeseen puuhun. Arvioisin jälkien kuluneisuuden perusteella, etteivät ne ole kovin vanhoja, ehkä 20 - 50 vuotta. Tämä rajaa seitapuumäärittelyksen pois vaihtoehtojen joukosta. Pikemminkin on kysymys jonkinlaisesta merkki- eli pilkkapetäjästä. Ehkä kololla on pyritty linjaamaan hyvää kalapaikkaa verkon asetuksen tai nuotanvedon kannalta. Voi myös olla, että metsätyökämpän asukkaat ovat koloneet puuta jonkin muun syyn takia.

### 4. Muonio 99 Äkäsjoki W *EI MJ*

Pk. 2732 03 Äkäskero

$x = 7512\ 67$ ,  $y = 505\ 63$ ,  $z = n. 250$

(Asuinpainanteita), ei voi pitää muinaisjäänöksenä.

Tarkastettuani paikan, en saattanut kuvitella painanteita ihmisen työksi, vaan selviksi luonnonmuodostumiksi (vrt. H. Oksalan tark. Kert. S. 245-247). Ne ovat laakeita, vallittomia, suppamaisia harjanteen painumia varsin kivikkoisessa mäntykankaassa. Pintakiveys on kankaalla paikotellen palanutta ilmeisen metsäpalon vaikutuksesta. Mitään muinaisiin liesiin tai löydöksiin viittaavaa aineista ei ole nähtävissä, hieman kuitenkin ns. koneen rikkomaa kvartssia (ks. karttaluonnos).

### 5. Muonio 178 Olosjärvi W, Lompolorova N = *Lompolorova 1000006608*

Pk. 2723 12 Toras-Sieppi

$x = 7542\ 66$ ,  $y = 491\ 06$ ,  $z = n. 265$

(Esihistoriallinen asuinpaikka), paikalla saattoi todeta vain yhden pyyntikuopan.

Pyyntikuoppa II

Kohteessa on FK Hilikka Oksala arvellut olevan esihistoriallisen asuinpaikan, joka ilmenisi "asuinvallipainanteen" ja "pyynti- tai asuinpaikkakuopan" esiintymisenä. Moreenikankaan pohjoisluoteeseen kurottavalla niemellä on sen alaosassa terassin päällä yksi selvästi erotettava pyyntikuoppa (ks. karttaluonnos), mutta mitään asuinpaikkaan viittavia löydöksiä tai rakenteita en voinut paikalta havaita. Rinteessä on pieni sorakuoppa, josta lienee viety maa-ainesta järven rantaan.

### 6. Muonio 35 Tiuramatalla *1000009404*

Pk. 2732 03 Äkäskero

$x = 7514\ 20$ ,  $y = 504\ 05$ ,  $z = n. 250$

Kvartsi-iskosten löytöpaikka, liesi ym.

Vuonna 1988 tekemässäni Ylläsalueen inventoinnissa totesin tällä alueella kvartsikappaleita. Pohjoisempana oli nähtävissä tervahauta ja historiallisen ajan tuvan tms. sija. FK Hilikka Oksala (tark. 2.8.1995, kert. s. 96-98) on arvellut paikalla lisäksi olevan "asuinpaikan"

teen”, ja löytänyt ns. lapinkotalieden ja padon tai sillan jäänteitä (ks. karttaluonnos). Kvartsiaines osoittaa esihistoriallista oleskelua, ja samoin Oksalan paikantama liesi on hiekkaperäisen törmän kamarassa siten, että se on epäilemättä muinaisjäännökseksi luettava. Sen sijaan asumuspainanteeksi ilmeisesti arvioitu laakea painuma voi olla luontainen muodostuma. Suvannon etelätörmällä oleva kuoppa saattaa olla pyyntikuoppa. Paikka on topografialtaan ja maaperältään suotuisa, joten siinä on varmasti oleiltu jo esihistoriallisella ajalla.

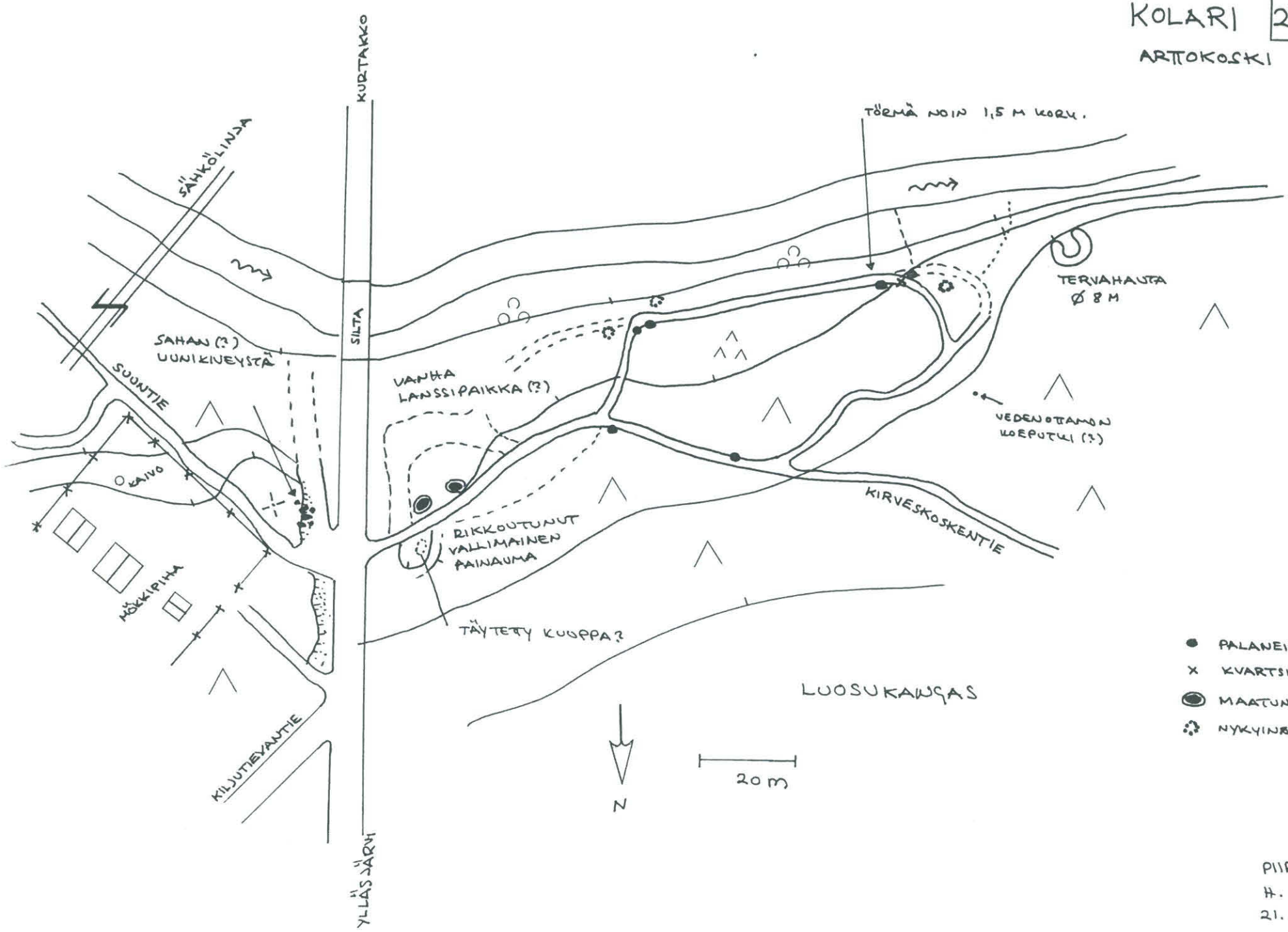
Rovaniemellä 28. syyskuuta 2001



Hannu Kotivuori  
Arkeologi

Karttaluonnokset

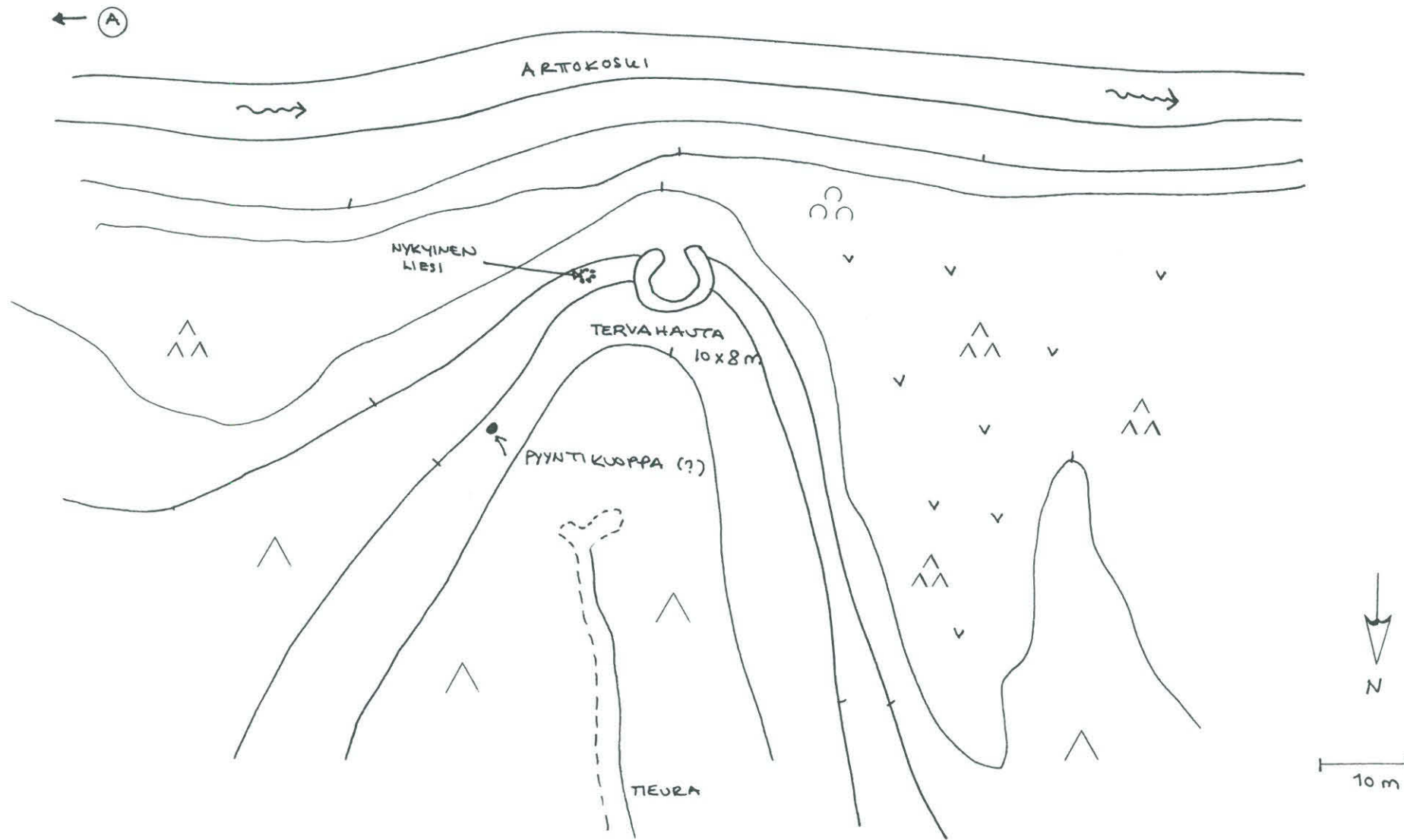




- PALANEITA KIVIÄ (LIESI)
- x KVARTSIA
- MAATUNUT PYYNTIKUOPPA
- ⊗ NYKYINEN LIESI

PIIRT.  
 H. KOTIVUORI  
 21.9.2001

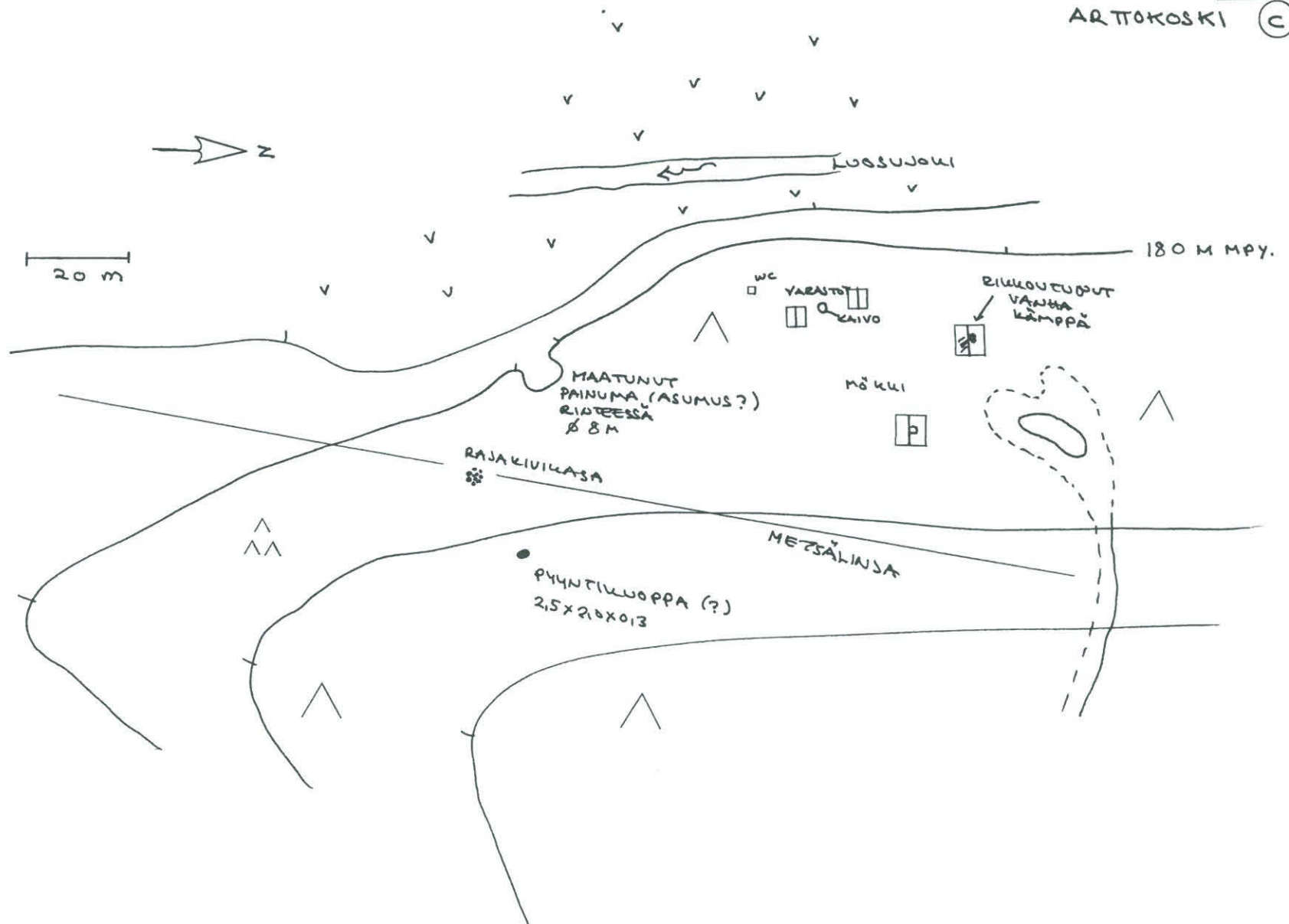
KOLARI 22  
ARTOKOSKI B



5

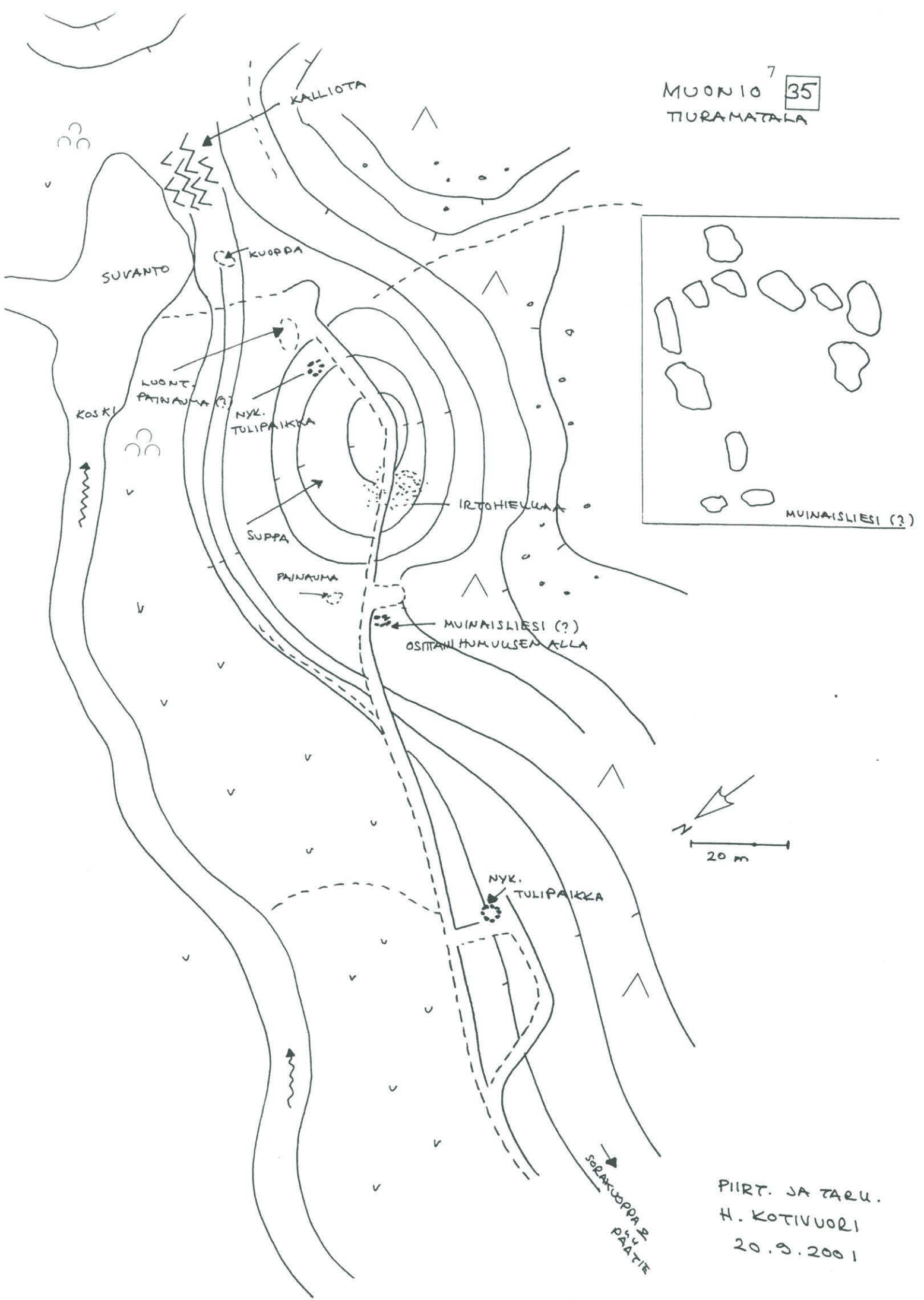
PIIRT.  
H. KOTIVUORI  
21.9.2001

KOLARI 22  
ARTTOKOSKI (C)



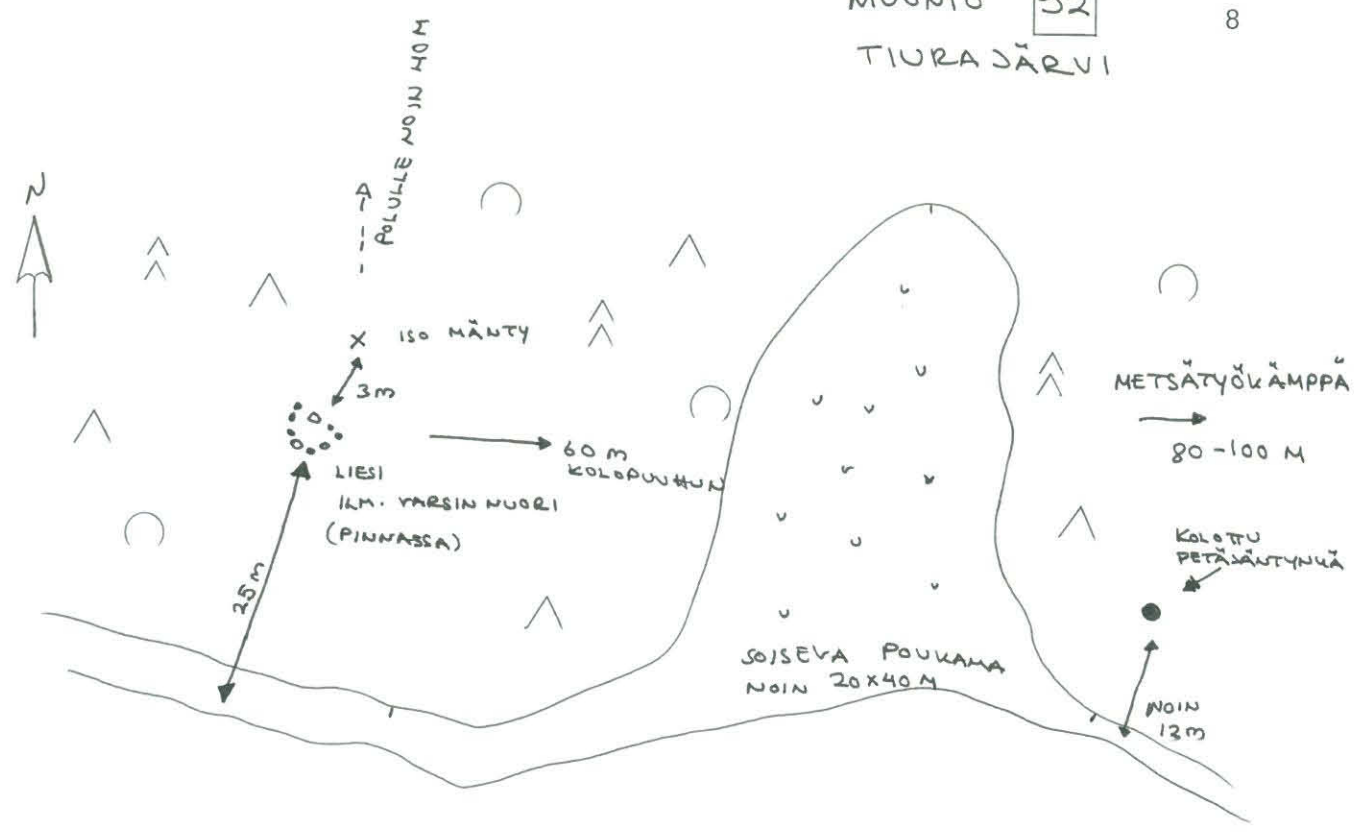
9

PIIRT.  
H. KOTIVUORI 21.9.  
2001



PIIRT. JA TARU.  
H. KOTIVUORI  
20.9.2001

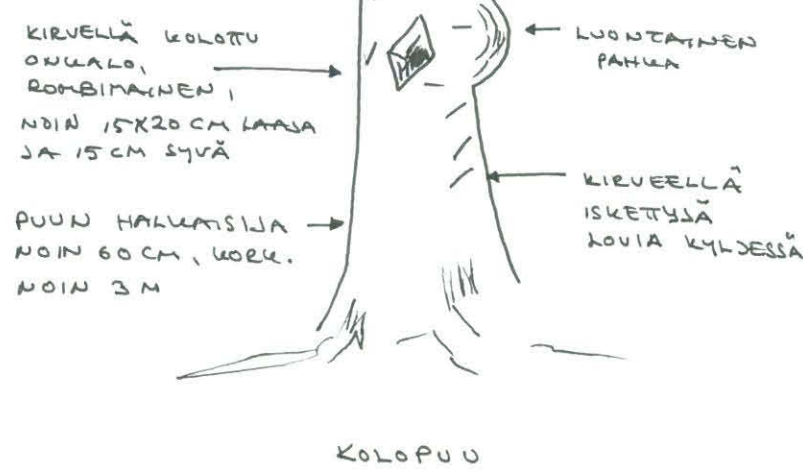




PUUN KOLOSEN MERKITYSTÄ EI VOI VARMUUDELLA MÄÄRITÄÄ. SE ON TUSUN KUITENKAAN SEITÄ TMS., JÄLJET OVAT KUITENKIN VERRATEN NUORIA (ARVIOITIA 20-50 VUOTTA), KOSKA KOLO EI OLE UMPEUTUNUT TAI JÄLJET ISOMMIN KULUNEET.

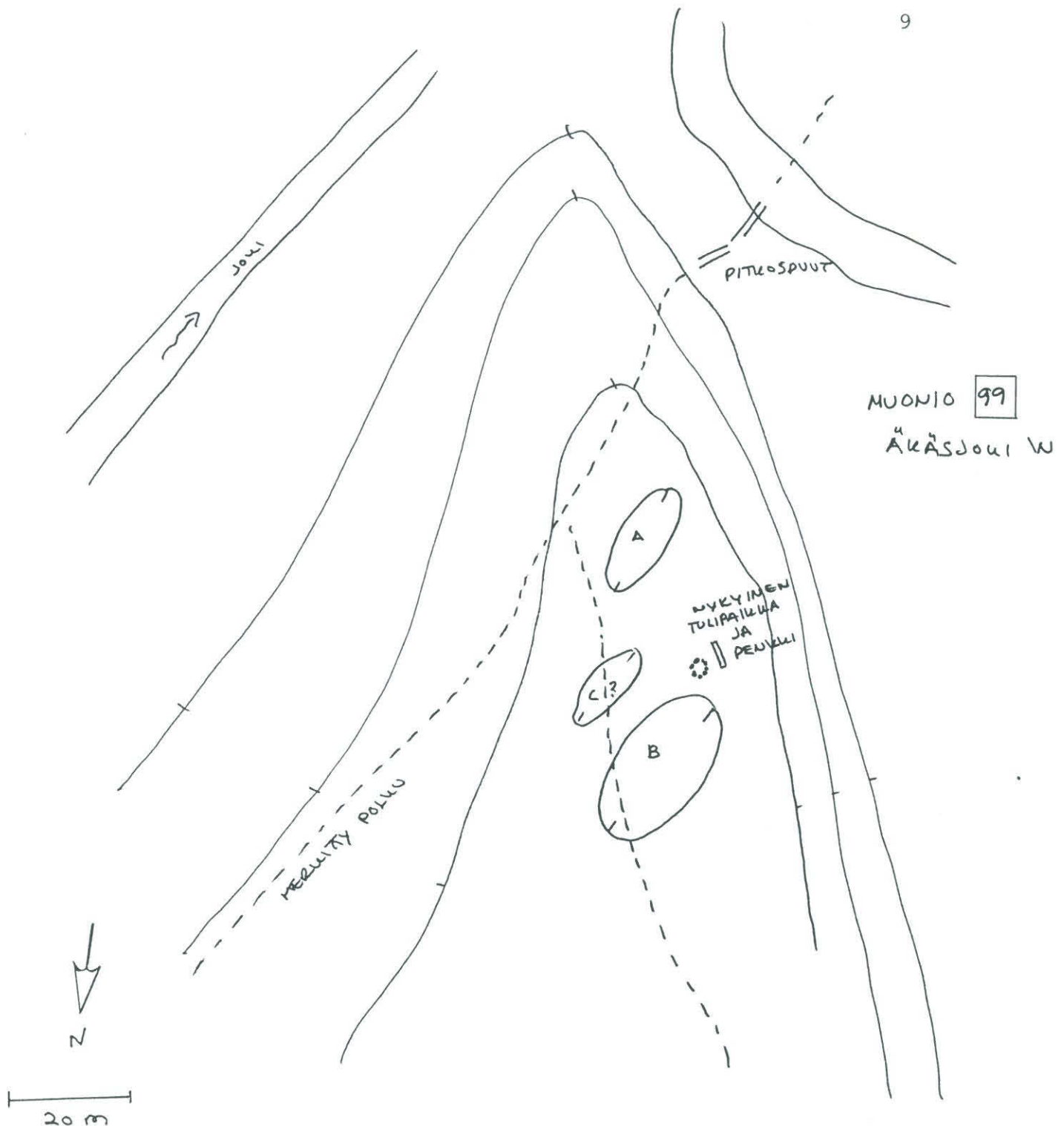
MITÄÄN MAASSA MAUAATUVAA RUNUOA EI NÄKYNYT. PUUTA VOISI EHKÄ NIMITTÄÄ UDEHKOUSI PILUKA-PETÄJÄKSI.

KOHTEILLA EN NÄE ERITYISTÄ SUOJELULLISTA ARVOA.



KOLOPUU

PIIET. & TARU.  
H. KOTIVUORI 20.9.2001

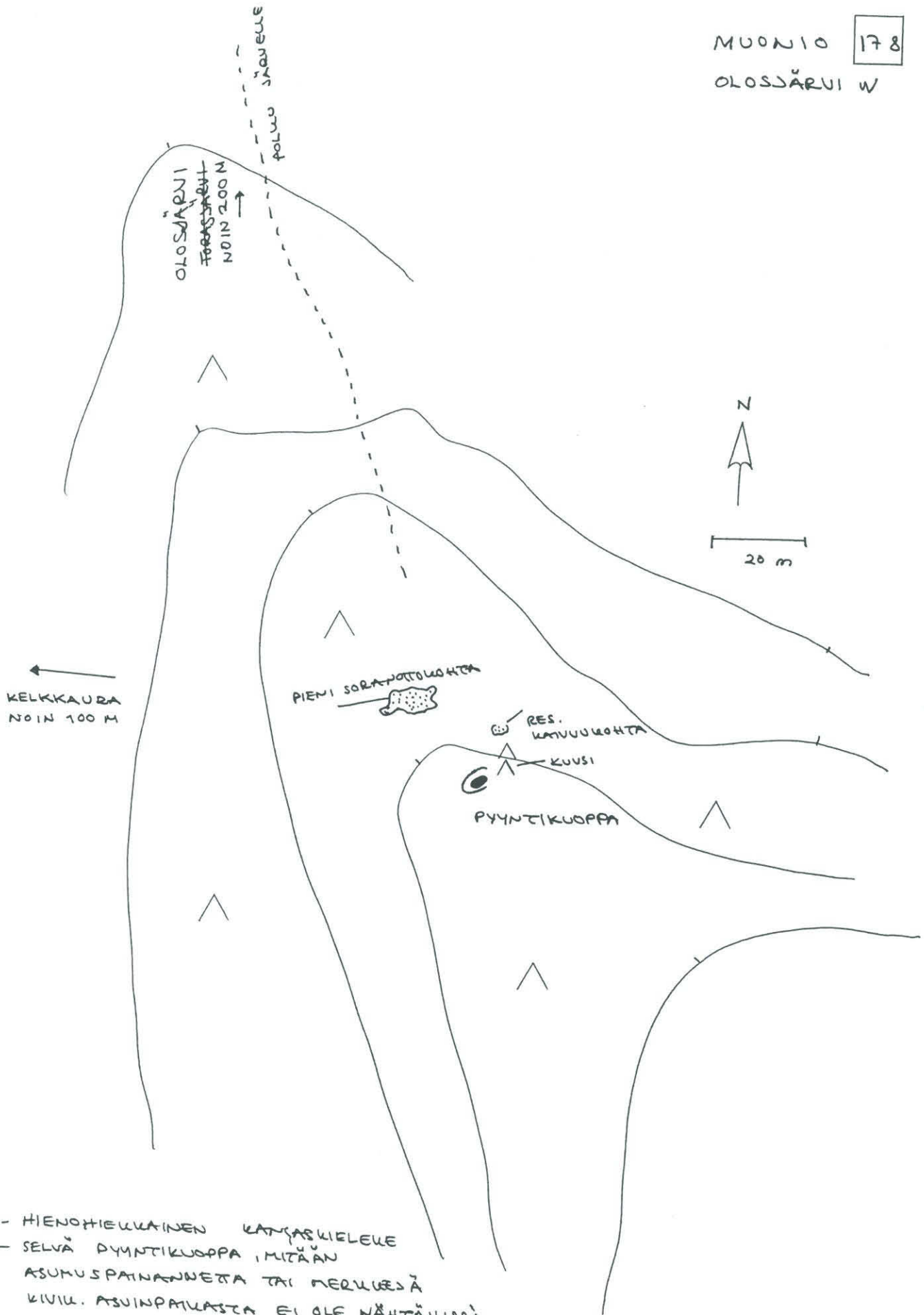


MUONIO 99  
Äkäsjoki W

- LUONTAISESTI KIVULLOINEN KANSAKAS
- SUPPAMAISIA PAINANMIA KANUKKO ETELÄPÄÄSSÄ, ADETÄVÄ LUONTAISINA
- ILM. METSÄPALOSEN JUOKSI PINNASSA KALLUWALLA PALANEITA KIVIA
- LIESIKOHTIA TAI LÖYDÖKSIÄ EI TODETTAVISSA
- KONTEESSA EI OLE SELVIÄ VIITEITÄ MUINAINSJÄÄNNÖKSESTÄ JA PAINANMIA ON PIDETÄVÄ LUONTAISINA

PIIRT. & TARU.  
H. KOTIVUORI 20.9.2001

MUONIO 178  
 OLOSSÄRVI W



- HIENOHIKKAINEN KANJASKIELELE
- SELVÄ PYNTIKUOPPA, MITÄÄN ASUKUSPAINANNETA TAI MERLUKESÄ KIVIU. ASUINPAIKASTA EI OLE NÄHTÄVISSÄ

PIIRT. & TARU.  
 H. KOTIVUORI  
 20.9.2001