

Arkest. O. 72/17.2.1995

KOLARI [40] KRUUNUMAJA

Kivilatomuksen, asuinpaikan ja pyyntikuopan tarkastus

Pirjo Hamari 1994

Kolari [40] Kruununmaja

Kivilatomus. II.

Pyyntikuoppa. II.

Kylä: Äkäslompolo (Kurtakko)

Tila: Kruununmaja (om. ?)

Peruskartta: 2732 02 ÄKÄSLOMPOLO

Koord: x=7502 10, y=508 10, z=n. 219 mmpy

Löydöt: **KM 28565** kvartsi-iskoksia 2 kpl.

Tutk. Hannu Kotivuori, inv. 1989, Pirjo Hamari, Jari Hautio & Petro Pesonen tark. ja kart. 1994.

Kuvat: LMM/0-478 3-4/V, 1/VI (Kotivuori 1989).

Tarkastus ja kartoitus 1994:

Kohteen on löytänyt Lapin maakuntamuseon tutkija Hannu Kotivuori Ylläs-alueen muinaisjäännösten inventoinnin yhteydessä vuonna 1988 (Kotivuori 1989:27). Vuoden 1994 tarkastus tehtiin Äkäslompoloon suuntautuneen tarkastusmatkan yhteydessä elokuussa 1994, Kittilän Vanhainkodin kaivausten aikana. Tarkastuksen suorittivat HuK Pirjo Hamari, fil.yo Jari Hautio ja HuK Petro Pesonen.

Kruununmaja-niminen yhteisömaja sijaitsee Nilivaaran eteläpuolisessa kurussa, Äkäslompolon ja Kesänkijärven välillä virtaavan Kesänkijoen pohjoisrannalla, n. 35,5 km Kolarin kirkosta pohjoiskoilliseen. Kesänkijoen pohjoisranta on hiekkaista mäntykangasta, joka tasaisesti nousee pohjoiseen vaaralle päin. Kesänkijoen ranta on osittain kosteikkaa, mutta paikoin hiekkakangas ulottuu rantaterasseina joelle asti, kuten Kruununmajan kohdalla. Rantatörmän korkeus vaihtelee 1,5 ja 2 m välillä. Äkäslompololle on linnuntietä matkaa n. 600 m ja Kesänkijärvelle 1400 m.

Tarkastuksen yhteydessä kohteen muinaisjäännökset kartoitettiin (ks. yleiskarttaluonnos). Kruununmajasta 20 m pohjoiseen, tieuran kuluneella pohjalla sijaitsee suorakaiteen muotoinen kivilatomus, jota tie on jossain määrin kuluttanut. Latomuksen koko on 150*100 cm ja se kohoaa tiestä n. 5 cm. Pituusakselin

suunta on 13 goonia. Reunakehää tai suurempia päätykiviä ei ole havaittavissa. Kivissä on vähäisiä palojälkiä; osa niistä lienee vielä maan alla. Tien käyttö kuluttaa latomusta koko ajan. Latomus lienee saamelaisperäinen kotaliesi ja ajoittuu rautakaudelle (ks. myös Kotivuori 1989:27).

Majan eteläpuolella jokitörmässä (ks. yleiskarttaluonnos) havaittiin palaneita kiviä ja kvartsia (KM 28565). Kohta lienee sama, missä Kotivuori oli havainnut palaneita kiviä, palo- ja likamaata. Noin 40 m kvartsilöytöpaikasta länteen jokitörmän päällä havaittiin hiukan maatonut pyyntikuoppa, jonka halkaisija oli n. 3,5 m ja syvyys 0,5 m. Näiden kohteiden ajoituksesta ei voida sanoa mitään varmaa; on kuitenkin mahdollista, että ne ovat samanikäisiä latomuksen kanssa.

Kohteen lähimmät muinaisjäännökset ovat Yllästievan asuinpaikka 300 m länsiluoteeseen Äkäslompolon rannalla sekä Kesänkijoen saamelaisasuinpaikka 800 m itäkoilliseen.

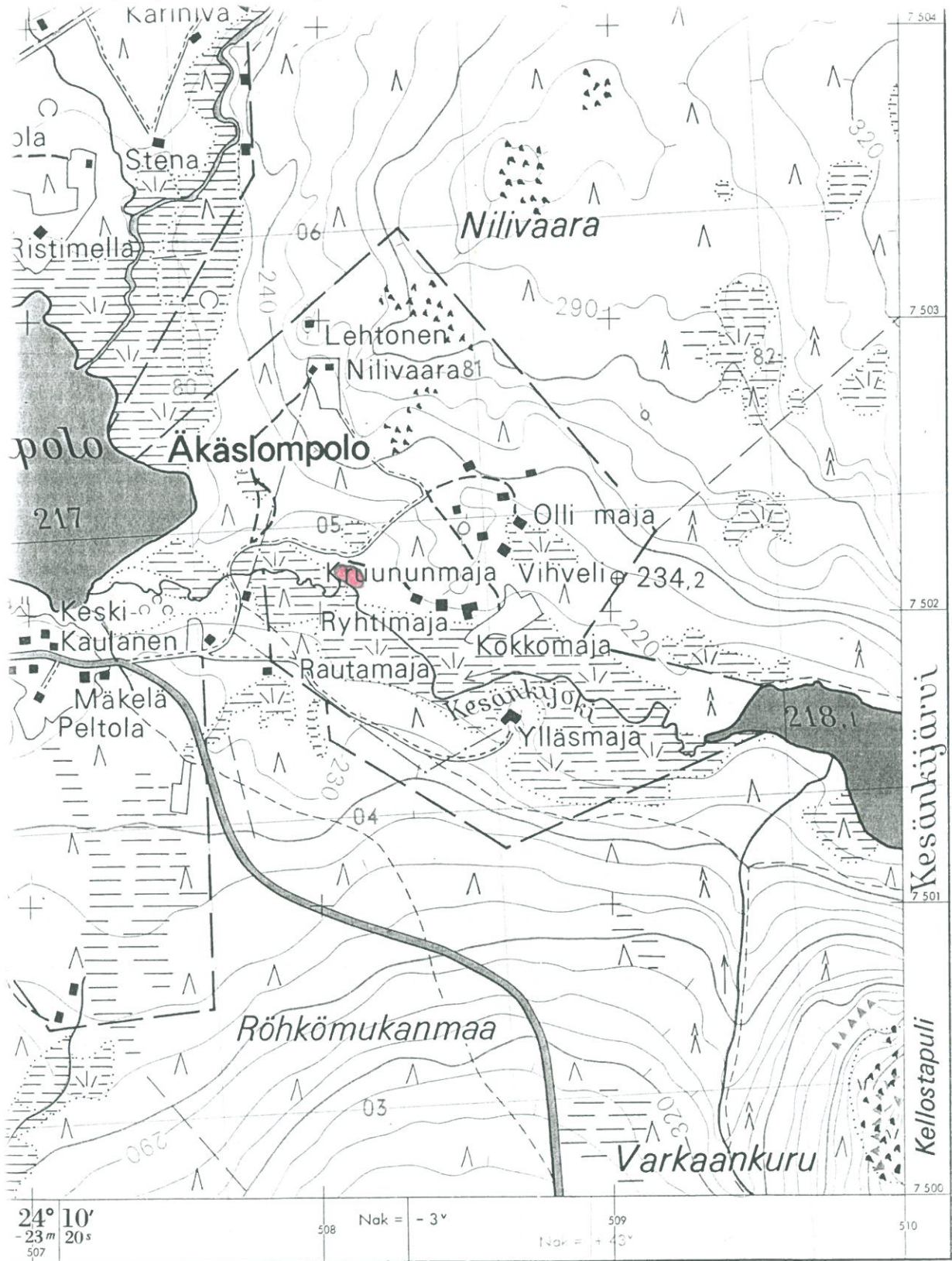
Äkäslompolon alue on ollut voimakkaan loma-asutusrakentamisen aluetta viime vuosina ja uudisrakennuksia oli kesken useita. Tieverkkoa laajennetaan koko ajan. Voimakkaasti laajeneva maankäyttö uhkaa alueen tunnettuja ja mahdollisesti vielä löytämättömiä muinaismuistoja.

Liitteet: top. karttaote 1:20000
yleiskarttaluonnos 1:1000

Helsingissä 19.1.1995

Pirjo Hamari
Pirjo Hamari

Ote topografisesta kartasta 2732 02 ÄKÄSLOMPOLO
 Kolari [40] Kruununmaja



elift - kojeella E, Suomalainen

Puhtaaksi piirustus 1:20 000 Sirkku Rajamäki

MAANMITTAUSHALLITUKSEN KIVIPAINO HELSINKI 1968

nopea autotie, kaksiajoratainen

yksiraiteinen rautatie

nopea autotie, kaksiajoratainen

kollektori



rantaviiva, kaislikko




KOLARI 40 KRUUNUNMAJA

Pirjo Hamari 1994

Yleiskarttaluonnos 1:1000

Piirt. Pirjo Hamari



-  latomus
-  peurahauta
-  kvartseja KM 28565

