

ARKEOLOGISEN KOHTEEN TARKASTUS

281	01	0003
-----	----	------

Tunnistetiedot

Kunta: KORTESJÄRVI Inventointinumero: SKL 3
 Alue: Kortesjärvi Luokka: 1-2-3
 Nimi: Änttikangas A-B Ajoitus: kivikausi
 Kohteen laji: asuinpaikka Lukumäärä: _____
 Kohteesta muita kortteja _____ kpl (ks. täyttöohjeet)
 Tarkastaja: Mirja Miettinen Tarkastusaika: 26.6.1996

Sijaintitiedot

Peruskartta 2312 11 KORTESJÄRVI Pinta-ala _____
 x = B702202,a702158 y = B45980,A46000 z = 60m
 Suunta ja etäisyys kirkosta tms. n 2 km itään Kortesjärven kirkosta

Hoito ja kunto (ks. täyttöohjeet)

A B C D E F G

Tila ja omistaja (ks. täyttöohjeet)

Kylä/kaupunginosa: Kortesjärvi
 Tila/Rno/Nimi a)4:50,b)4:81,4:76
 tai Kortteli/tontti/palsta _____
 Omistaja: _____ Puhelin: _____
 Osoite: _____ Postitmp: _____
 Kiinteistötunnus vuokrattu, ks huomautukset
 Lisää kiinteistöjä _____ kpl

Aiemmat tiedot: löytöalue A tark 1968

Aiemmat löydöt:

Tarkastuslöydöt: KM 29696

TARKASTUSKERTOMUS

Liitteet:

kartat pk ote

muut liitteet: MYHRMANIN KARTTALUONNOS A - OSASTA

negatiivit:

diat:

Tarkastuksen aihe: Hans Myhrmanin ilmoitus tietyöstä ja löydöistä Änttikankaan risteyksessä.

Kohteen kuvaus: A) Paikka on hiekkakankaalla Korteesjärvi-Lappajärvi-Evijärvi mantojen risteyksessä, kankaan /harjanteen eteläpäässä. V 1968 todettiin Korteesjärven ja Evijärven maanteiden risteyksessä, hautausmaa-alueella ja sen vieressä asuinpaikkalöytöjä, jotka olivat pääosin tuhoutuneesta asuinpaikasta. Kohteen tarkkaa laajuutta tai säilymisastetta ei selvitetty tuolloin. 1996 kesäkuussa Hans Myhrman otti yhteyttä museovirastoon kertoen risteysalueella tehtävistä tiedoista; museovirastoon ei tietöiden vuoksi oltu otettu yhteyttä.

Käydessäni paikalla oli tiejärjestelyjen pohjat jo tehty ja ojat kaivettu valmiiksi. Vanhan hiekanottoaikan läheltä, vanhan tien tuntumasta olivat Myhrmanin keräämät muutamat löydöt. Uudella linjalla etelään päin hienohiekkaisessa maassa ei näkynyt löytöjä tai muita muinaisjäännöksen viittaavia merkkejä.

B) noin 200 m edellisestä paikasta ja vanhasta tienhaarasta pohjoiseen Änttikankaan pikkutietä, hautausmaan pohjoispuolella on runsaat 100 m leveä metsäpalsta, jonka toisella puolella aidattu hautausmaa, toisella hiekkakuoppa. Tällä alueella oli näkyvissä muutamia laakeita asumuspainanteita muistuttavia mudotumia, Niistä yksi on tien vieressä, osaksi tien rikkoma; tästä olivat Myhrmanin löydöt, mm keramiikkaa. Ilmeisesti asuinpaikan ehjänä säilynyttä osaa on ko kankaalla.

Em paikalta luoteeseen, 60- m korkeuskäyrää on ison hiekkakuopan ja äskettäin suosta raivatus pelloin rajalla n 400 m matkalla kvartsia ja hiukan keramiikkaa. Täällä ollut asuinpaikan osa on ajettu pääosaksi pois; rippeitä lienee viljelysmaan yläreunalla. Ylempää kankaalta, hiekkakuoppien reunoilta ei Myhrman ollut löytänyt mitään; maa on siellä karkempaa, eikä tarkasteltaessa myöskään löytynyt mitään.

Änttikankaan ilmeisen laajan asuinpaikan jäljelläoleva, verrattain ehjä osa näyttäisi olevan hautausmaan pohjoispuolisella alueella, heti pikkutien itäpuolella.

Ympäristö ja maasto: (vesistö, vesistökoodi, rakennukset, tiet, sorakuopat jne)
Änttikangas; runsaasti hiekkakuoppia, hautausmaa

Laajuuden arviointiperuste: koko alue olisi kartoitettava ja koekaivettava

Luokitusehdotus perusteluineen: osa 1, pääosa 2/3

Ehdotus suoja-alueeksi:

Havaintomahdollisuudet: hyvät

Opas: Hans Myhrman

Rauhoitustoimenpiteet maastossa: otettu yhteyttä kuntaan
maanomistajatiedoista

Tiedossa olevat maankäyttösuunnitelmat, kiireellisyys:

Lähilöytöjä: Korttesjärven Hietalanmäen asuinpaikat (SKL 1 ja 2) vajaan 2 km
luoteeseen, Reiskinkallion asuinpaikka (SKL 10) kankaan pohj. päässä runsaat 2 km
luoteeseen

Selostus jätetty

12.11.1996

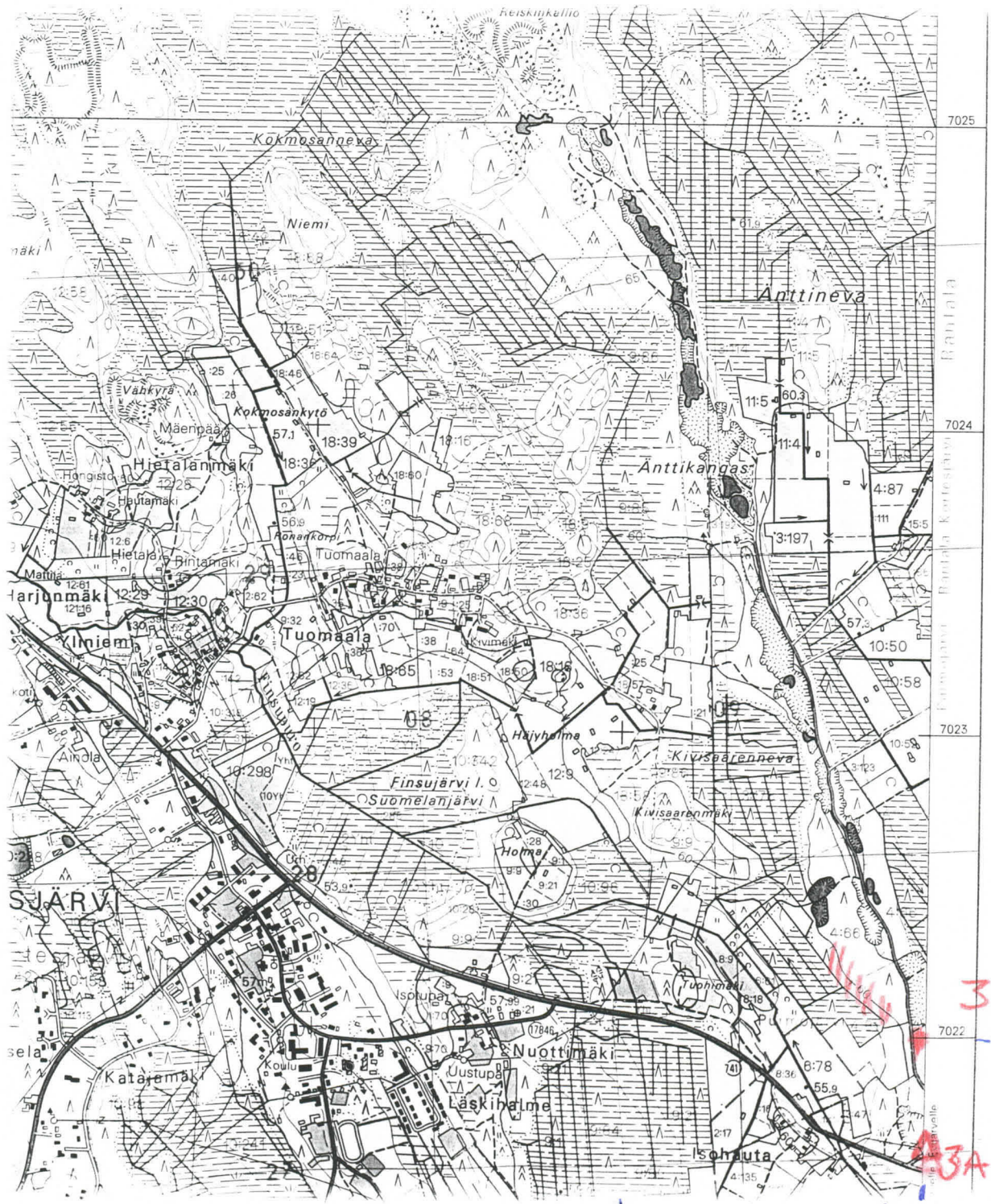
Hki

Mirja Miettinen

Aika

Paikka

Allekirjoitus



2459

2460

Ätinkausas
Korttesjärvi

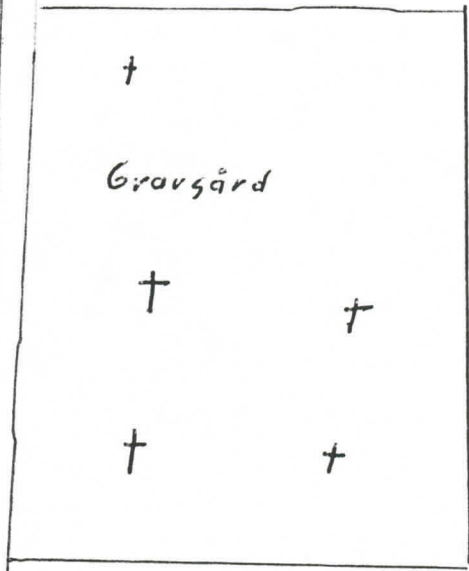
Krautit

○ painanteita

SKL (3) A



vaalea
kumpu



→ Korttesjärvi

Krauti x

Flinta x

Evijärvi →

Lappajärvi →

uusi liittyminen

x krauti

HANS MYHRANIN
KARTTAUS 1996/6