

TARKASTUSKERTOMUS 30.10.2006

KRISTIINANKAUPUNKI, LAPVÄÄRTTI, STORÅSEN
Metsätyötuhojen tarkastus kivikautisella asuinpaikalla

Kaisa Lehtonen



MUSEOVIRASTO

TARKASTUSKERTOMUS 30.10.2006

KRISTIINANKAUPUNKI, LAPVÄÄRTTI, STORÅSEN (409 01 0038)

Kivikautinen asuinpaikka

Peruskartta: 1232 11 Dagsmark

Kohteen keskikoordinaatit: p=6912575 i=3220350 z=55-60

Tarkastuksen aihe ja taustaa: Kristiinankaupungissa sijaitsevalla Lappfjärd Storåsen-nimisellä muinaisjäännösalueella on metsätöiden yhteydessä vahingoitettu muinaismuistolain (295/63) rauhoittamia kivikautisia asumuspainanteita. Mikael Herrgård ilmoitti asiasta maakunta- arkeologi Pentti Rislalle 19.10.2006. Museoviraston tutkija Kaisa Lehtonen teki ilmoituksen perusteella paikalle tarkastuskäynnin 30.10.2006.

Kristiinankaupungin metsänhoitoyhdistyksen toiminnanjohtaja Anders Kaivo-ojan mukaan hakkuuilmoitus on tehty tammikuussa 2002. Metsäliiton Lappväärtin paikallistoimiston ostoiesimies Kaj Träskvikin mukaan Metsäliitto suoritti alueella hakkuut syksyllä 2002. Äestysten on hoitanut yksityisyrittäjä Ingves Bo-Göran kesällä 2003.

Kohde: Museoviraston muinaisjäännösrekisterissä kohteen tunnus on 409 01 0038. Kohde sijaitsee Lapväärtin kirkolta noin 6 km kaakkoon, Lapväärtinjoesta 1,5 km lounaaseen, Storåsenin itärinteellä. Vuoden 2006 inventoinnissa alueella havaittiin kaikkiaan 16 laakeaa kivikautista asumuspainannetta, joista osa sijaitsee tiheässä taimikossa, osa avohakkuualueella. Painanteet sijaitsevat rinteellä noin 300 metrin matkalla.

Havainnot 30.10.2006: Tarkastusaikana alueelle oli satanut kevyt lumipeite, joten näkyvyys oli varsin huono. Alueella on hakkuuaukea, joka on äestetty. Tarkastushetkellä hakatulla alueella voitiin havaita yhteensä seitsemän asumuspainannetta. Havaittuja asumuspainanteita ei ole äestetty, mutta seitsemästä asumuspainanteesta viiden yli oli ajettu metsätyökoneella. Painanteissa oli näkyvissä selvät ajourat ja painanteiden reunamat olivat vahingoittuneet yliajettaessa. Kohteen suurimman asumuspainanteen ympärille oli hakkuissa jätetty mäntyjä, joten se oli säästynyt yliajolta.

Vaasassa 06.02.2007



Kaisa Lehtonen
tutkija

Tiedoksi:

Metsäkeskus Rannikko

Metsätalouden kehittämiskeskus Tapio / Ari Kotiharju

Skogsvårdsföreningen Kristinestad / Anders Kaivo-oja

Ingves Bo-Göran, Lapväärtti

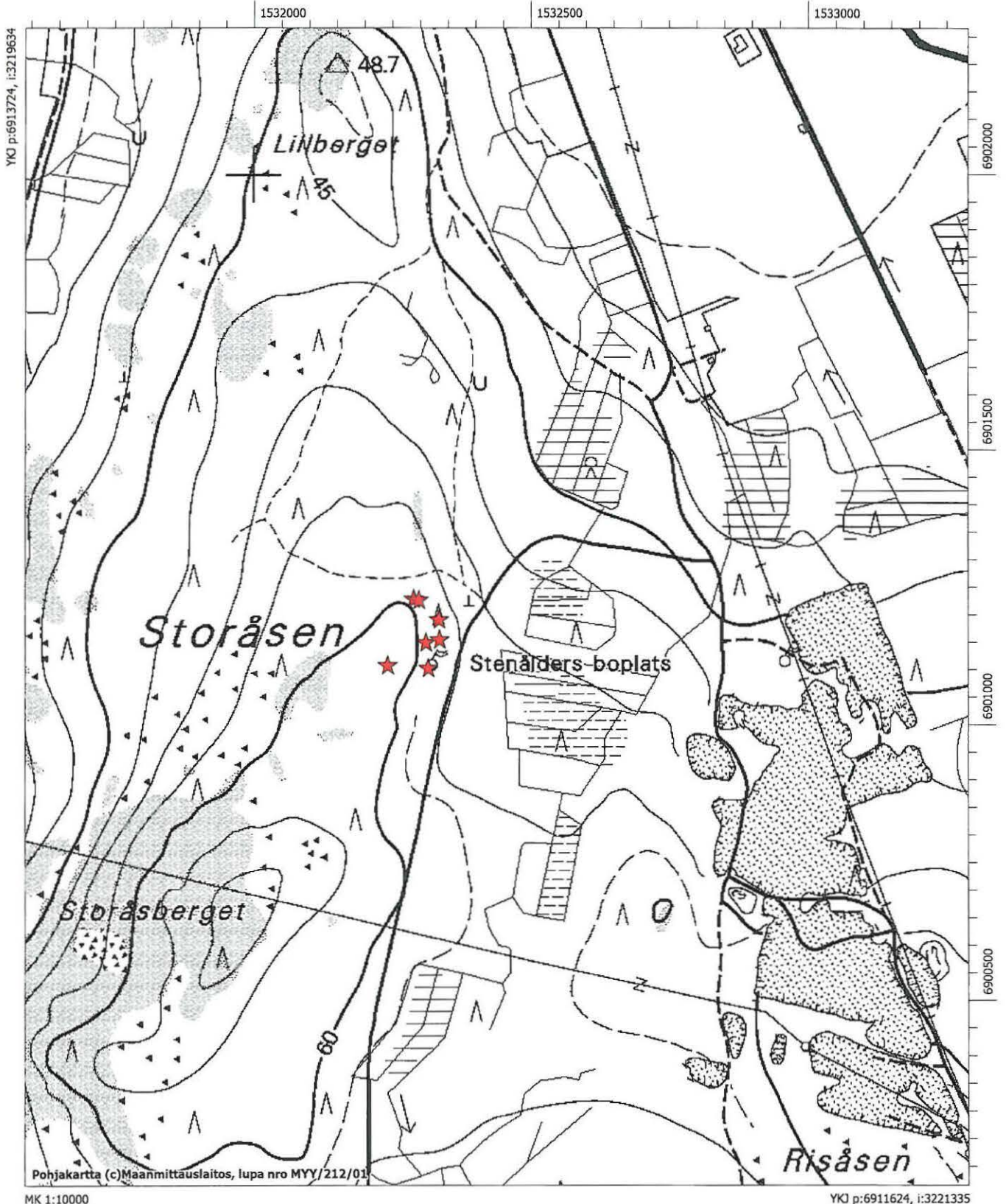
Metsäliitto / Lappväärtin paikallistoimisto / Kaj Träskvik

Pohjanmaan museo / Pentti Rislä

KRISTIINANKAUPUNKI, LAPVÄÄRTTI, STORÅSEN

Ote peruskartasta 1232 11 Dagsmark
MK 1:10 000

Asumuspainanteet merkitty punaisilla tähdillä





Kuva 1. Yleiskuva hakkuualueesta.



Kuva 2. Yleiskuva hakkuualueesta. Ehjä, kokonaan säilynyt asumuspainanne sijaitsee alueelle jätettyjen mäntyjen keskellä.



Kuva 3. Ehjä ja säilynyt asumuspainanne, joka on myös kohteen suurin.



Kuva 4. Asumuspainanne, jonka yli on ajettu metsätyökoneella.



Kuva 5. Asumuspainanne, jonka yli on ajettu metsätyökoneella.