

M

Jämsä socken.
H. M. 6990.

I ett den 17. november 1915 daterat postkort hade folkhögskoletäraren J. Musikka i Jämsä underrättat Nationalmuseum om ett fynd av spjutspettar, yxor, och betsel^{m.m.} som hade gjorts vid grundvalgrävning för Jämsä folkhögskolas nya byggnad på den s. k. Pälämäki-backen på Jämsä isstrand cirka 2 km från kyrkan utför floden. Med anledning därav begär jag mig några dagar efter kortets mottagande i tjänstens vägnar till Jämsä för att närmare granska fyndstället och för museets räkning taga vara på fyndet. De funna sakerna hade varit i gott förvar på folkhögskolan och överlämnades åt mig av herr Musikka. De utgjordes av 2 spjutspettar, 2 stridsyxor, 2 arbetsyxor, 1 lice, 1 skära och 1 betsel och kunna dateras till senare vikingatid. Föremålen äro katalogiserade under nr: 6990: 1-9.

Fyndstället, Pälämäki, är ett lågt skogbevuxet berg på Jämsä is vänstra strand cirka 1,5-2 km SO om kyrkan och ungefär 200 m SSO om Keskinen hemman i Honkala by. Mot flodstranden stegar berget nästan lodrätt ner; mellan dess fot och än ligger nu en lågländ äng, som under järnåldern säkert har legat under vattentytan. På de andra tre sidorna äro Pälämäkis sluttningar nedanom själva bergstoppens mindre branta och odlade. En del av backen har från Keskinen hemman blivit utbruten och inköpt för folkhögskolans räkning. Det nya skolhuset kommer att resa sig i den lilla skogslunge, som växer på den bergiga delen av backen.

Vid min ankomst voro grävningsarbetena i full gång. Man hade redan bortgrävt större delen av jorden mellan bergsklackarna, men icke ännu börjat spränga bort de sistnämnda.

Endast i det sydvästra hörnet av det område, som kommer att upptagas av byggnaden, hade jorden ännu icke blivit undanskaffad. De uppgrivda jordmassorna hade dels blivit uppkastade i högar på byggnadsgrundens södra och östra sida, dels utbredda som fyllningsjord på sluttningen mot N.

Som fyndplatserna utpekades för mig de ställen, vilka på min karta äro utmärkta med liggande röda kors och siffrorna 1-6. Föremälen hade legat i små grupper nära jordytan i sandblandad jord. Under det tunna sandlagret låg ett lager lera av växlande maktighet och står under bärget. Vid punkt 1 nära byggnadsgrundens sydöstra hörn hade hittats en stridsyxa och en arbetsyxa; cirka 1,20 m därifrån åt NO vid punkt 2 en lie. På detta ställe ~~skogs~~ synes i skärningen mot S under torven en ca 20-30 cm mäktig strimma mörkare jord i en fläck neråt värd bäge avteckna sig mot den ljusare leran under densamma.

Sannolikt var det resten av en med kulturjord fylld grop, i vilken föremälen hade legat. De övriga sakerna hade hittats på 8-10,5 m avstånd W från punkt 1 i en rad grupper ej långt från varandra, nämligen vid 3 en spjutspets och ett betsel, vid 4 en stridsyxa och en arbetsyxa, vid 5 en stor skära och en spjutspets. Utom dessa saker hade till fyndet hört en yxa, funnen vid punkt 3, och ett betsel, funnet vid punkt 6, men arbetarna hade kastat bort dem som värdelösa. De blevo under min vistelse på orten icke återfunna. Varken brända eller obrända ben hade observerats av arbetarna. Då föremälen hade legat så nära jordytan, är det sannolikt att backen har in-

nehållit brandgravar.

För att ^{om möjligt} konstatera detta, anställde jag grävningar på ännu intakta ställen av det område, som kommer att ligga under byggningen. På kartan äro de av mig undersökta ställena begränsade av röda pricklinjer. Då 8-12° köld och en isande bläst omöjliggjorde en regelrätt grävning, måste jag nöja mig med att låta gräva upp jorden med spadar, icke med arkeologslevlar, och var tvungen att avstå från att låta rälla jorden. Den uppgrävda jorden bredades dels ut strax utanför byggnadsgrunden, dels kastades den långsamt och försiktigt i en skottkärra, varvid varje spadtag nogt granskades. Jorden från de undersökta ställena förföll dock orörd och inga fynd blevo gjorda. En undersökning av området strax utanför byggnadsgrunden måste uppskjutas till följande sommar.

Helsingfors den 28. mars 1916.

A. Hackman.



3. Byggnadsgrunden sedd från Ö mot V. Pl. 4521.
I fonden kyrkobygn.



4. Byggnadsgrunden sedd från NO mot SW. I fonden Jämsä
å och högra stranden. Pl. 4523.

Jämsä socken.
Fyndstället på Pälämäki i Honkala by.
H. M. 6990.



1. Pälämäki (mitt på bilden) sett från N, från Keski-
nens hemmen. H. M. 6990. Pl. 4520.

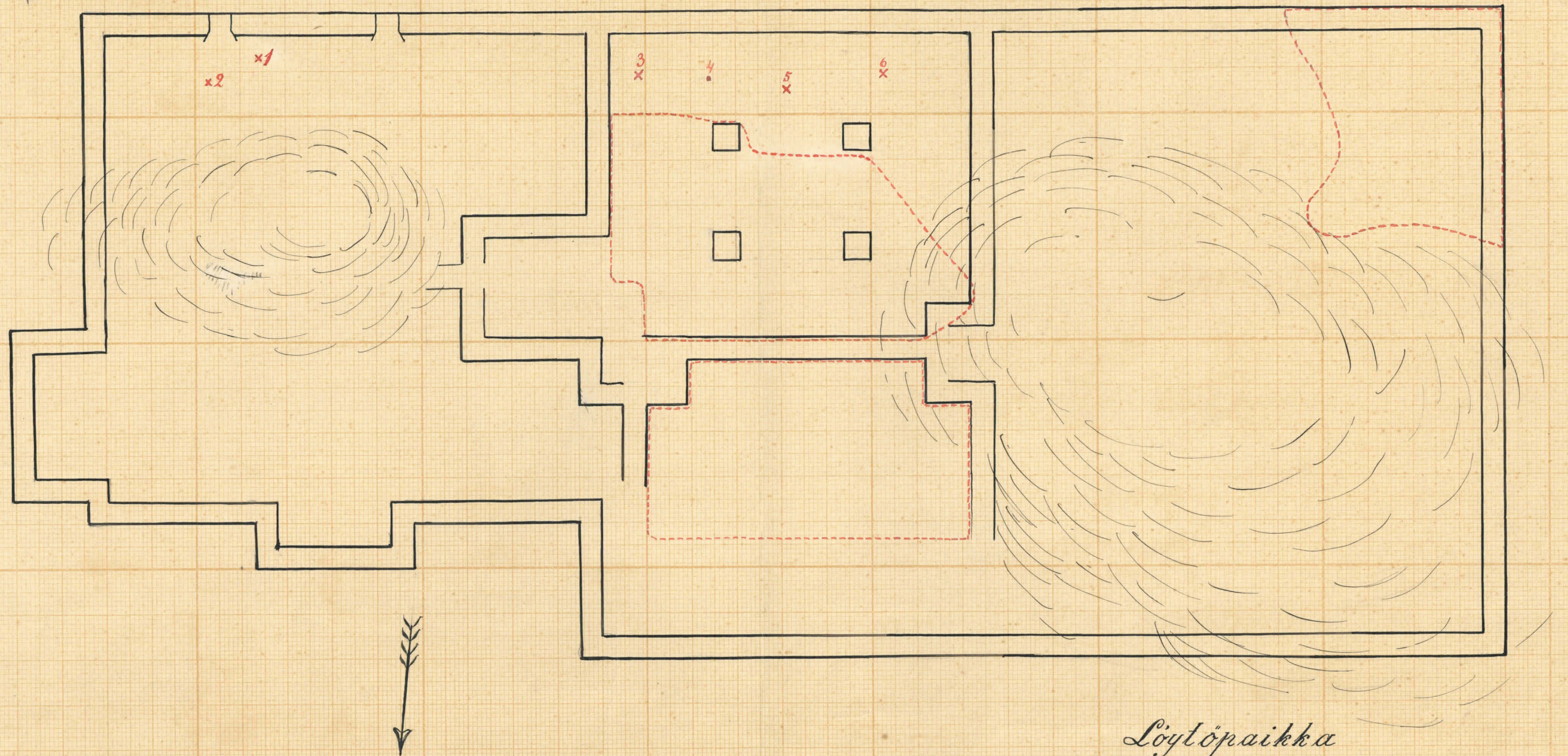


2. Fundamentsgrävning för det blivande folkskolehuset.
Byggnadsgrundens östra del. Pl. 4522.



Pälämäki, sett från västern.

Jämsä. Pälämäki.



Löytöpaikka

Jämsän Kansanopiston perustuksen sisä-
sä. Pälämäellä, Honkalan kylässä
(Vrtaa 6990:1-9). Punaiset numerot merkitse-
vät muinais esineiden löytökohdat.
Punaisilla viivoilla ovat tohtori
A. Hackmanin marraskuussa 1915
tutkimat alueet rajoitetut.

