

ARKKIV. OS. 150/15.6.2007

M

TARKASTUSKERTOMUS 28.11.2006

KRUUNUPYY, ALAVETELI, HONKOBACKHARJU  
Metsätyötuhojen tarkastus jätinkirkkoalueella

Kaisa Lehtonen



MUSEOVIRASTO

TARKASTUSKERTOMUS 28.11.2006

KRUUNUPYY, ALAVETELI, HONKOBACKHARJU (288 01 0003)

Jätinkirkko, pronssikautinen hautaröykkiöalue

Peruskartta: 232306 Viitavesi

Kohteen keskikoordinaatit: p=7072 758 i=3327 434 z=55

*Tarkastuksen aihe:* Kruunupyyn Alavetelissä sijaitsevalla Honkobackharju -nimisellä muinaisjäännösalueella on metsätöiden yhteydessä vahingoitettu muinaismuistolain (295/63) rauhoittamaa jätinkirkkoa. Arkeologi Marcus Riska ilmoitti asiasta maakunta-arkeologi Pentti Rislalle 25.10.2006. Museoviraston tutkija Kaisa Lehtonen ja Pentti Rislalla tekivät ilmoituksen perusteella paikalle tarkastuskäynnin 28.11.2006. Hakkuut ja metsänkäsittelyn on suunnitellut metsänhoitoyhdistys Norrskogin aluevastaava Anders Kronqvist, jonka mukaan äestys tapahtui syyskuussa 2006.

*Kohde:* Museoviraston muinaisjäännösrekisterissä kohteen tunnus on 288 01 0003. Kohde sijaitsee Alavetelin kirkosta noin 7 km itäkoilliseen, Säljesin lomakylästä noin 2,2 km luoteeseen. Honkobackharjun laella on kahdessa ryhmässä yhteensä ainakin 6-10 hautaröykkiötä noin 250 x 80 metrin suuruisella alueella. Röykkiöistä noin 100 metriä etelään, harjanteen eteläpäässä on jätinkirkko, joka erottuu maastossa soikeana, kivisen kehävallin rajaamana alueena. Sen sisämitat ovat noin 21 x 10 metriä luode-kaakkoissuunnassa. Vallin leveys on keskimäärin noin 3 m.

*Taustaa:* Pentti Rislalla mukaan kohde on vuonna 2003 ollut metsänhoitoyhdistys Norrskogin järjestämien, muinaisjäännöksiin liittyvien koulutuspäivien ohjelmassa. Tällöin (2.6.2003) paikalle oli tehty Pentti Rislalla johdolla maastoretki, jossa mukana olivat metsänhoitoyhdistys Norrskogin työntekijät sekä metsäyhtiön edustajat. Koska mäen reunaa oli jo aikaisemmin äestetty, oli Rislalla maastokäynnin yhteydessä korostanut sitä, että mäen lakialuetta, jossa muinaishaudat ja jätinkirkko sijaitsevat, ei voi koneellisesti muokata.

*Havainnot 28.11.2006:* Tarkastuskäynnillä havaittiin, että jätinkirkosta hieman yli puolet eli jätinkirkon eteläosa on metsänhoitotöiden yhteydessä äestetty. Tämän seurauksena jätinkirkon eteläosa itä- ja länsivalleineen ovat äestyksessä pahoin rikkoutuneet. Lisäksi maanmuokkausurissa voitiin havaita kvartssia, mahdollisia kvartsi-iskoksia. Äestetyt alueen raja noudattaa tilanrajoja, joten äestys ei ole ulottunut jätinkirkon pohjoispuoleiselle hautaröykkiöalueelle.

Vaasassa 06.02.2007



Kaisa Lehtonen  
tutkija

Tiedoksi:

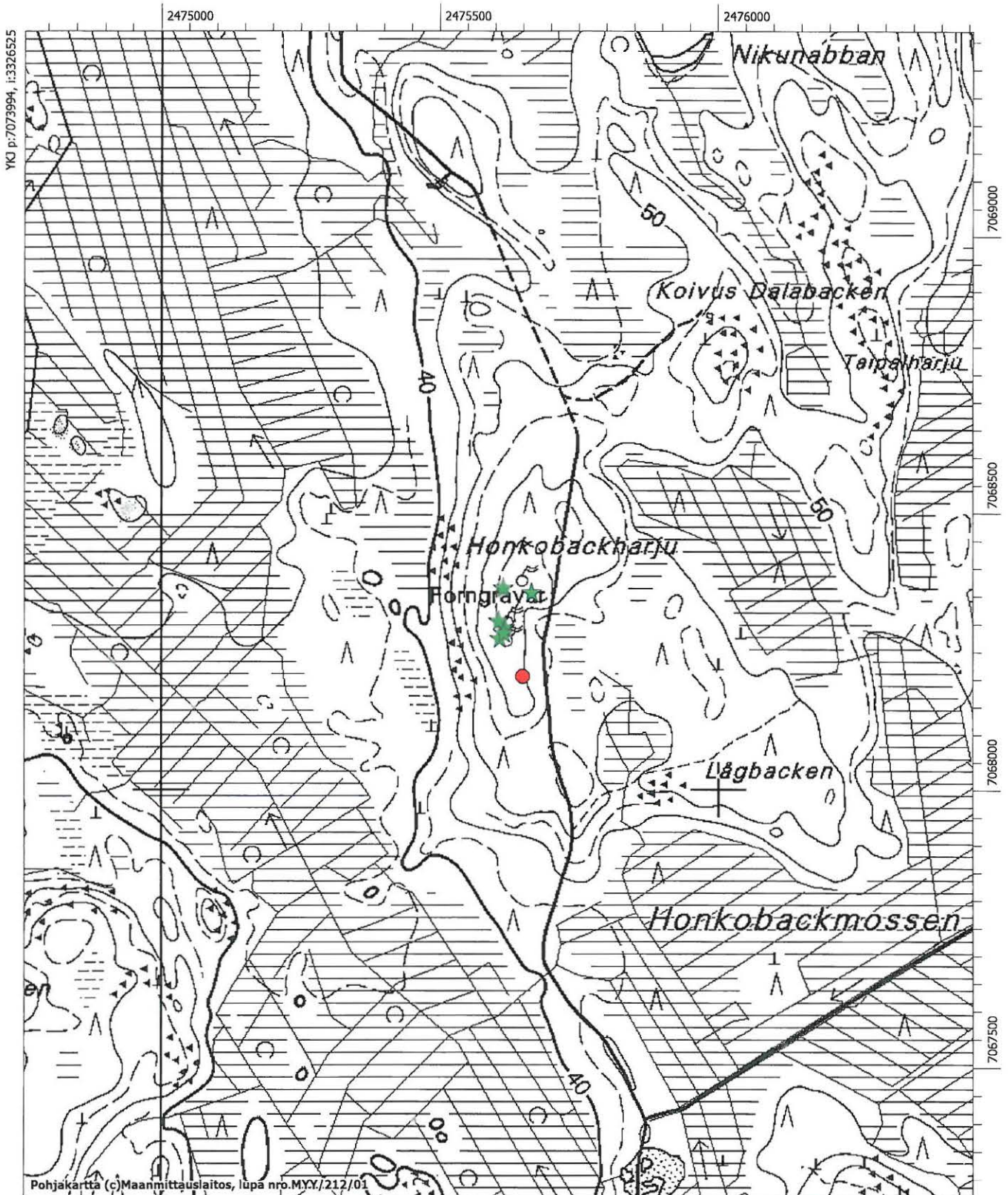
Metsäkeskus Rannikko  
Metsätalouden kehittämiskeskus Tapio / Ari Kotiharju  
Skogsvårdföreningen Norrskog / Anders Kronqvist  
Pohjanmaan museo / Pentti Rislalla  
K. H. Renlundin museo / Lauri Skantsi



# KRUUNUPYY, ALAVETELI, HONKOBACKHARJU

Ote peruskartasta 232306 Viitavesi  
MK 1:10 000

Jätinkirkko on merkitty punaisella ympyrällä, hautaröykkiöt vihreillä tähdillä







Kuva 1. Yleiskuva alueesta. Jätinkirkko sijaitsee mäen päällä kuvan vasemmassa reunassa, oikeassa reunassa kohteen itäpuolella kulkeva metsäautotie.



Kuva 2. Kuva otettu jätinkirkon pohjois-luoteisnurkasta. Etualalla säilynyttä jätinkirkkoa, takana äestettyä osaa.





Kuva 3. Jätinkirkon yli kulkevat äestysurat, muinaisjäännöksen itäinen reunavalli on tuhoutunut.



Kuva 4. Jätinkirkon yli kulkevat äestysurat.





Kuva 5. Äestysurista esiin tullutta kvartssia. (Kuva Marcus Riska 2006).



Kuva 6. Etualalla äestettyä jätinkirkkoa, taka-alalla säilynyttä osaa.





Kuva 7. Jätinkirkon säilynyttä pohjoisosaa.



Kuva 8. Yleiskuva alueesta; jätinkirkko keskellä mäen päällä.