

Arkest. O. 127/5.6.2002

M

TARKASTUSKERTOMUS PMA 027

Tarkastuskäynti 21.5.2002

Pentti Risla

Sijainti: PK lehti VIITAVESI 2323 06

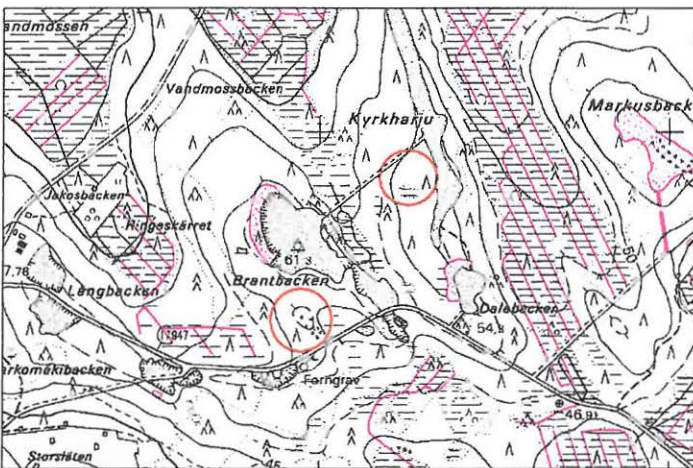
Ilmoittaja: Kruunupyyn kunta

LAUNTOPYYNTÖ 1

KRUUNUPYY ALAVETELI BRANTBACKEN JA KYRKHARJU

Kyr 288 010029
Kyr 288 010006

Kohde: Alavetelistä Seljeksän lomakylään johtavan tien pohjoispuolella sijaitsee rekisteröity kohde 29 Brantbacken ja tien eteläpuolella rekisteröity kohde 6 Ollisbacken. Alue on metsittynyttä kivipeltoa. Tien pohjoispuolelle haetaan maa-aineksen ottolupia Brantbackenille ja Kyrkharjulle.



KYRKHARJU: En havainnut muinaismuistolain mukaista estettä maa-aineksenotolle.

BRANTBACKEN

Sijainti: PK lehti VIITAVESI 2323 06 x=7067 390 ja y=2471 000 ja z=55-57,5

Kuvaus: Tien pohjoispuoli oli avohakattu ja sinne oli jo tehty kaksi maa-aineksenoton koekuoppaa, jotka sijaitsivat välittömästi liitekarttaan merkittyjen muinaisjäännöskohteiden A ja B eteläpuolilla. Avohakkuualueella sijaitsi kolme selvää ”jätinkirkoksi” rekisteröityä kivivallien ympäröimää soikeaa maljamaista painannetta (liitekartta A,B,C), jotka muodoltaan ja kooltaan vastaavat hiekkamailla esiintyviä kivikautisia asumuspainanteita. Kyseessä eivät missään nimessä ole jätinkirkot ja näitä kivikkoon raivattuja asumuspainanteita on myös tien eteläpuolella, jossa on myös rökkiöhautoja, joissa yhdestä on suuri kivinen pystypaasi kallellaan rökkiön pengotussa keskustassa. Tien eteläpuolella olevaa aluetta on myös aikanaan vahingoitettu aivan rökkiöiden vieressä sijaitsevalla maa-aineksen otolla. Kaikki rakenteet kuuluvat samaan asuinpaikkakokonaisuuteen, jonka läpi Seljeksän tie on rakennettu. Myös tien eteläpuoli on avohakattu ja osin äestetty. Eteläisimmän kivikkoon tehdyn asumuspainanteen ympäristö (liitekartta D) on äestetty ja sen eteläpuolelta alkaa välittömästi istutettu nuori mäntymetsä. Tien molemmin puolin sijaitsee arvokas muinaisjäännöskokonaisuus, jolla on myös nähtävyyssarvoa, koska rakenteet ovat harvinaisen selvästi erottuvia. Suunniteltu maa-aineksen otto ei ole mahdollinen muinaisjäännöksiä vaarantamatta. Kohteille 6 ja 29 tulisi vahvistaa yhteinen suoja-alue.

Suoja-alue: Tien pohjoispuolella kivikon itäreuna erottuu selvänä rinteenä ja suoja-alueen on hyvä noudatella tätä luonnollisesti maastossa näkyvää rajaa. Koska kaikki kolme rakennetta sijaitsevat peräkkäin melko koillis-luoteislinjassa tulisi pohjoisraja määrätä kulkemaan vähintään 50 m rakenteesta C. Käsitykseni mukaan myös tien eteläpuoli kuuluu samaan

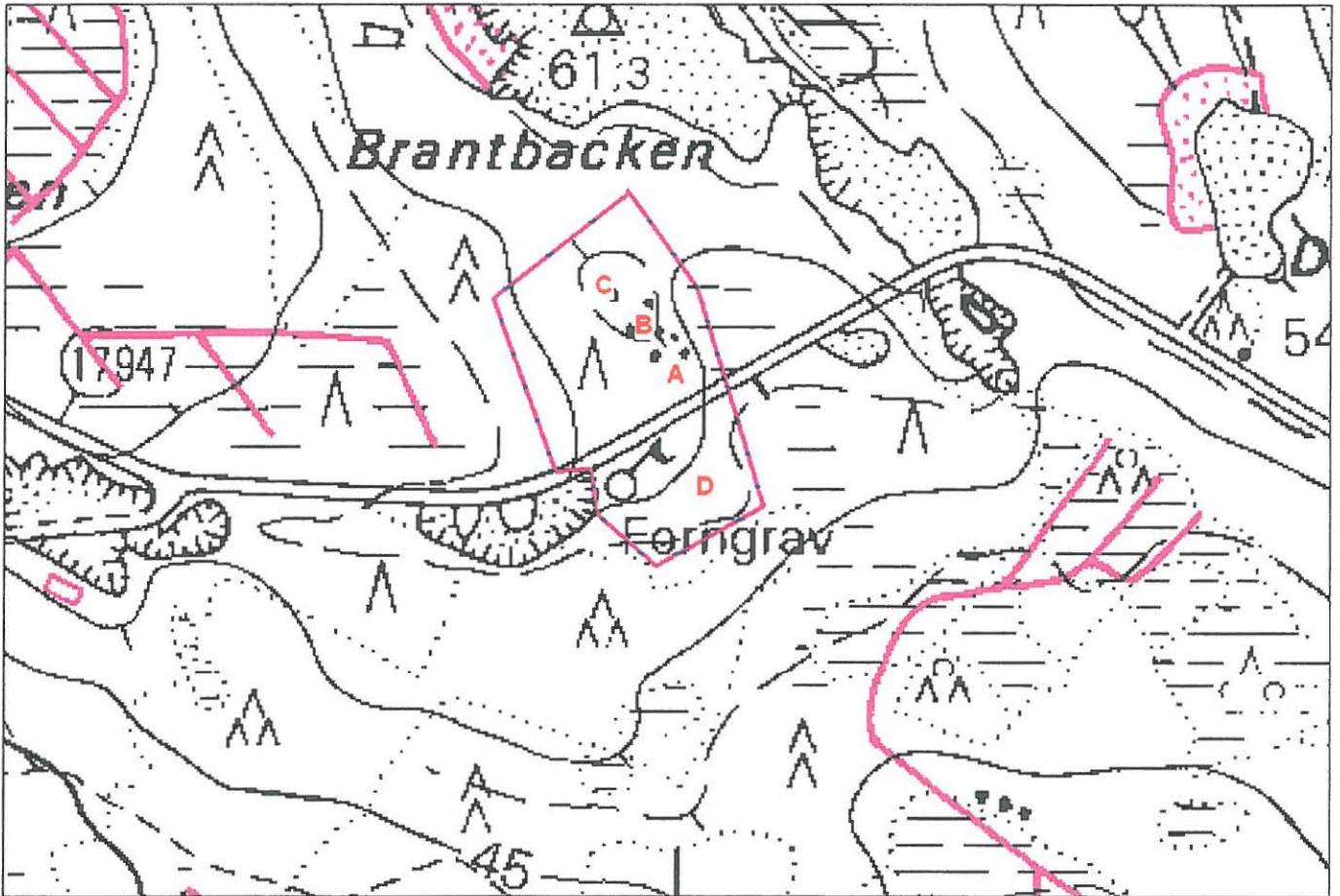


POHJANMAAN MUSEO ÖSTERBOTTENS MUSEUM

muinaisjäännöskokonaisuuteen ja sen eteläisin löytämäni rakenne (D) sijaitsee lähempänä 52,5 m korkeuskäyrää eikä 55 m korkeutta kuten muinaisjäännösluettelossa on ilmoitettu. 52,5 m käyrää tulisi käyttää suoja-alueen määrittämiseen myös tien pohjoispuolella. Luonnosehdotukseni on kartalla sinisellä viivalla.

Muuta: Kaikki liitekartan kohteiden koordinaatit on otettu GPS:llä (Garmin II Plus) ja kokemukseni mukaan Y-koordinaatti pitää paikkansa melko tarkkaan, mutta x-koordinaatissa heitto on suurimmillaan 20 m.

- A) x=7067 383, y=2471 000
- B) x=7067 429, y=2470 983
- C) x=7067 463, y=2470 941
- D) x=7067 314, y=2471 017



LAUSUNTOPYYNTÖ 2

KRUUNUPYY ALAVETELI LUGGASBACKENIN LÄNSIPUOLEN SORANOTOT

Paikalta on löytynyt kivistä vuonna 2001. Kirveen on löytänyt Hans Myhrman ja se on toimitettu Museovirastoon. Löytöpaikka on lausuntopyynnön 2 liitekartalla näkyvästä tienristeyksestä hieman etelään soranoton RN:o 7:86 reunasta aivan kuoritusta pintamaasta. Tämä tulevan maa-aineksen ottoalueen eteläosa on soranotossa tuhoutunut eikä sen pohjoiseen jatkuvalta osalta, joka vielä kasvaa metsää ole löytynyt omissani tai Myhrmanin tutkimuksissa (tapasin Myhrmanin tarkastuspäivänä Honkbackharjulla) mitään muinaisjäännöksiä viittaavaa. Tässä vaiheessa on liian myöhäistä tehdä johtopäätöksiä siitä mitä paikalla on mahdollisesti ollut, joten en näe muinaismuistolain mukaista estettä tälle soranotolle.

Tiedoksi: Museovirasto