

Andra forntämningar på Kalmumäki
och i dess närmare omgivning.

Magister M. Kenttämää (Kampman) har i sin grävningsberättelse från år 1923 redan omnämnt ^{den av honom} hittade och fotograferade ^{i berg in huggna} gruppen av Ällokuarnar nedan för Kalmumäkis västliga utgröning. Den befinner sig på Pilpola hemmans mark 56 m W om kuarnens sydvästra hörn och ligger tämligen lågt eller närmare 5 m lägre än den högsta punkten inom gravfältets 1931 års grävningssområde. På min kartskiss är stället utmärkt med bokstaven a, på min panoramabild (fotot nr 1, plåtarna 8008-8009) med x x och på fotot nr 3 (plåt 8011) med x. En annan grupp om 6 ällokuarnar upptäcktes av herr Leppäaho på samma bergsudd 16 m W om kuarnens ~~sud~~västra hörn. Se mitt foto nr 12 (plåt 8020). Stället betecknat med b på min kartskiss och x på ovannämnda panoramabild.

Omedelbart S om dessa ällokuarnar finnes en gräsbevuxen kulle med några medelstora stenar, vars diameter utgör 10 m och höjd över ällokuarnarna 90 cm (c på kartskissen). Möjligen en gravhög.

2,5 m - 7,5 m W om de sistnämnda ällokuarnarna stå på berget 5 större lösa stenar i en båg (se kartskissen samt fotot nr 9 [plåt 8017]). Möjligen återstoden av en domarring.

55 m ^{mitt i åken} NW om kuarnens ^{norra} ~~nordvästra~~ hörn finnes ett lågt trekantigt jordblandat röse, som är 78 cm högt, 6 m långt i N-S och något över 4 m brett (d på kartan).

Ungefär 0,7 km fågelvägen SO om Kalmumäki gravfält ligger strax N om landsvägsbron över Siippajoki tätt invid och O om vägen till Varhela by Korkeapyör-tämenmäki, en låg uppodlad och med stenar be- täckt sandig backe, där vid upprepade tillfällen

fynd från den senare folkvandringstiden bli-
vit gjorda och där dr A. O. Heikel år 1898 vid
grävning bl. a. hittade ett bronsspänne från
romerska järnåldern. Jfr. H. M. 35 74: 346 - 361;
A. Hackman, Die ältere Eisenzeit in Finnland,
s. 44/5; mina fotografier nr 2 (pl. 8007) och 13
(plät 8021).

M

Fortsatta grävningar på Kalmumäki
gravfält i Kallela by av Nykyrö su.
1931.

Då jag den 16. juni 1931 anlände till Nykyrö för att företaga grävningar på Hella hemmans mark och tog bostad hos sägägaren Kosti Jalonen, meddelade denne att han redan i flere år förgäves väntat på att de av konservatorn majster M. Kenttämä och ammannen Mag. H. Salmos på 1920-talet utförda grävningarna på det invid hans säg och kvarn belägna stora brandgravfältet i Kalmumäki skulle fortsättas, emedan han behövde ett ökat utrymme för sitt lager av stockar, sågade bräder m. m. Han påstod sig ha fått löfte därom av nämnda herrar och frågade mig, om icke åtminstone en del av den areal han var i behov av kunde nu bliva undersökt. Då jag vid ett besök på Hella hemman fann, att grävningarna där kunde uppskjutas, emedan större delen av det där befintliga gravfältet redan ^{år 1896} blivit undersökt av dr Th. Schvinett och den ännu intakta delen enligt husbondens försäkran icke var avsedd att uppodlas, bestöt jag att efterkomma hr Jaloneus anhellan och underrättade därom Förhistoriska avdelningen.

Efter majisterna Kenttämäs och Salmos grävningar åren 1923, 1924, 1927 och 1928 på den Hase hemman tillhöriga delen av Kalmumäki återstod av det stora brandgravfältet ännu ett ungefär 40 m långt och 15²⁰ m brett område, som låg på bakens västra eller Pilpola hemman tillhöriga sida. Av detta område önskade hr Jalonen efter överenskommelse med Pilpola bonden bevägna ett 10 m brett bälte för sin brädgård och bad, att denna del

av backen skulle bli undersökt.

Da emellertid varken den mig till bads ständes tiden eller penningmedlen skulle ha räckt till för ett så stort arbetspensum, utstakades till en början ett område på ca 10×14 m (rutorna a-o x 1-10), av vilket dock från den 17 till och med den 19 juni endast en areal på 9 m x $4-10$ m eller inalles 61 kvadrater kunde undersökas, ^{innehå} ~~den~~ arbetena i brist på medel måste avbrytas. Sedan det lyckats mig att erhålla ett avsevärt tillskott, återupptogs grävningarna den 27 juni och avslutades för detta år den 2 juli, under vilken tid ytterligare 70 kvadrater kunde bli undersökta (rutorna k-y x 6-10).

Om Kalmumäki's läge se mag. Kenttämäas grävningsberättelse från år 1923 och hans översiktskarta.

Gravfältets på Pilpolasidan av backen liggande del var ännu fullkomligt intakt och erbjöd med sina stenmassor en imponerande anblick. Jfr. fot. 3-5, 7-9. Den stentäckning, som var synlig ovan jord, var här tydligare, än den brukar vara på dylika brandgravfält. Medan i många av dessa det översta stentaget dels höjer sig blott obetydligt över jordytan, dels är helt och hållet överväxt av gräs, var marken på Kalmumäki överväldad med medelstora stenar, vilka ofta till större delen av sin volym framträdde ur den magra grässtorven. Här och där fanns en större sten, som symboliken hade legat där, innan gravfältet anlades. En grupp av 3 större och högre stenblock befann sig vid gravfältets sydvästra gräns (i rutorna d-e x 3-5, f 3 och f 4); det största av dem mätte ca 1,90 m i längd, 1,80 m i bredd och var ungefär 90 cm högt, räknat från en punkt vid dess södra sida. En fjärde stor sten stod ett litet stycke - ungefär 1 m SO om denna grupp (i rutorna d 7).

Backen sluttar avsevärt från N mot S och från Ö mot W. Grävningens högsta punkt i dess nordöstra hörn (rut. y 10) är 2,26 m högre än den ungefär 21 m därifrån liggande nollpunkten vid sydöstra hörnet (rut. c 1).

Vid grävningens arbetet gjordes följande iakttagelser. I grävningens sydostligaste del eller i rutorna a-d x 7-9, c, d x 8, 9 trädde berggrunden på ringa djup i dagen. I a 9 och a 8 täcktes det blott av ett tunt svart jordlager, som i a 9 innehöll ingenting, i a 8 några få bitar brända ben, en spik, några lerkrukskärvor och en pärla. Även i rutorna a 7 och a 6 var mycket fattiga på fynd, ehuru kulturskiktet i dem till följd av bergets sluttning var ^{något} mäktigare. Synbara något stenlager fanns här icke. Synbarligen var här grävfältets södra gräns. Denna tycktes härifrån beskriva en bukande linje mot NW X längs rutorna b 6 och c 6 till den ovannämnda gruppen av tre stora stenblock, vilka synes ha legat redan utanför, och sedan till södra randen av rutorna g 1 och g 2. Gränsens vidare förlopp kan endast efter grävningens fortsättning mot W bestämmas.

Stenläggningen började först i rutorna b x 6-9 och strökte sig därifrån norrut samt från g 6-9 6 även västerut. Den var icke överallt lika jämn. I några rutor lägs stenarna tätare, i andra funnos mindre stenfria områden. Under det översta skiktet lägs i allmänhet ett eller två, på några ställen ända till tre stenlager, inbäddade i ett lager kulturjord, som täckte den orörda sandbotten. I utgrävningens norra del lägs dock även mindre ytstenar direkt på sandbotten (jfr. fotot nr 10 av skärningen mot p 6, p 7, 08), emedan kulturlagret var här tunt. De undre stenlagrens stenar voro någon gång mycket stora och kunde upptaga en betydande del av en ruta. På kartan äro de angivna

med stockade konturer (jfr. t. ex. rutorna b6, c6, i6, f5, g2, g7, g8, i9, i10 o. s. v.). Ofta förekommo bland dessa block och även bland ^{de} mindre stenarna rapakivi-stenar, vilka ibland vällude stort bevar för grävaren, emedan de vid försök att avlägsna dem upplöste sig i grus (ett stort sönderfallande rapakiviblock synes t. ex. mitt på vänstra sidan av panoramabilden nr 6).

Kulturlagret, i vilket stenarna lägo och som innskilt gravgodset, var av mycket växlande mäktighet. I grävningssamrådets södra del påträffades den orörda sandbotten på ett djup under jordlytan, vilket varierade mellan 30 och 65 cm och, då grästorven överallt var torftig och höget 5-10 cm tjock, återstär för kulturlagret ca 25-60 cm. Det största djup nådde kulturjorden i ett 2-3 m brett och ungefär 7,5 m långt bälte, som med buktande gränser och ojämn botten sträckte sig från rutorna e6, f5, g5 åt NO till rutorna l8, l9, k10, i10, h10. Bottenens djup växlade här mellan 45 och 65 cm.

På några ställen tydde vissa tecken på att i detta bälte funnos ett par sekundära skelettgraver från vikingatiden med mycket fattig utstyrel. I rutan f6 hittades t. ex. på ca 50 cm djup halvan av ett litet hästskeppigt bronsspänne, vid vars näl funnos rester av ylletyg, i rutan g6 låg en skära (ca 60 cm under jordlytan). Kan hända höra ^{deras} föremål till en och samma grav, om spännet har legat på likets hals eller bröst och skäran vid dess fötter; deras inbördes avstånd - 1,40 m - motsäger icke en sådan gissning. Vidare funnos i nordöstra hörnet av rutan k7 och i det tillstötande sydöstra hörnet av i7 nära varandra 2 ^{små} bitar av ~~en~~ yllehuva, vardera med kantproydnad, bestående av invid varandra uppradade och i huvas kant inklämda små bronsringar och en av bronsspiraler bildad stjärna.

formig påsyningspyrdnad, i rutan i 8 åter en sax och en ständtrissa av skiffer samt tre bronsspiraler och 3 spikar (9365: 197, 256, 266-269). Dessa saker tillhörde även de möjligen ett obränt kvinnolik, vars huvud i så fall låg i sydväst (rutan k 7) och fötter i nordost (rutan k 8); saxen skulle då ha legat på likets högra sida. - I rutorna k 10 och i 10, där botten låg ca 60 cm djupt, visade sig inga spår av en obänd grav. Iven de rutor, i vilka de ovannämnda obetydliga tygresterna och andra på förefintligheten av skelletgravar tydande föremålen lågo, innehölls av eldskadade ^{bronsföremål} ~~for saker~~ och brända benbiter, ^{de nämnade delvis i rätt mängd} och dessa saker hittades ibland djupt nere nära botten. Synbarligen hade de vid gravläggningen av det obrända liket råkade djupare ned i jorden. Men deras förekomst i de två gravarna hade tyvärr också vilselett oss vid utgrävningens arbetet och givit oss den uppfattningen att vi hade att göra enbart med lämningar av brända lik. Därtill bidrog i sin mån att rutorna i fråga innehöll 2-4 stenlager och således i detta avseende icke skilde sig från de rutor med endast brända lik. En tidigare upptäckt av misstaget skulle ha kommit oss att fördubbla vår omsorg vid genomletandet av de djupare jordskikten, vilka nu visserligen blevo undersökta med grävningsslevor och sällade, men kanske icke så noggrant genomgångna att även mindre delar av halvt förmultnade ben och små rester av tyg och trä m.m. skulle hade kunnat tillvara tagas. Det var först vid katalogisering av fynden, som jag observerade värd misstag och drog de slutsatser jag ovan uttalat. Vid blivande undersökningar av brandgravfält med stenflak borde möjligheten av sekundära skelletgravars förekomst mitt bland de brända gravarna tagas noga i beaktande.

I större delen av det södra området nåddes botten dock redan på 25-45 cm djup och låg gravgodset i förhållande

därtill högre upp mot ytan. I grävningsområdets norra
hälfte blev kulturskiktet i riktning från S till N allt
tunnare. Botten lag här från ca 40 cm ända till blott
8 cm under jordytan.

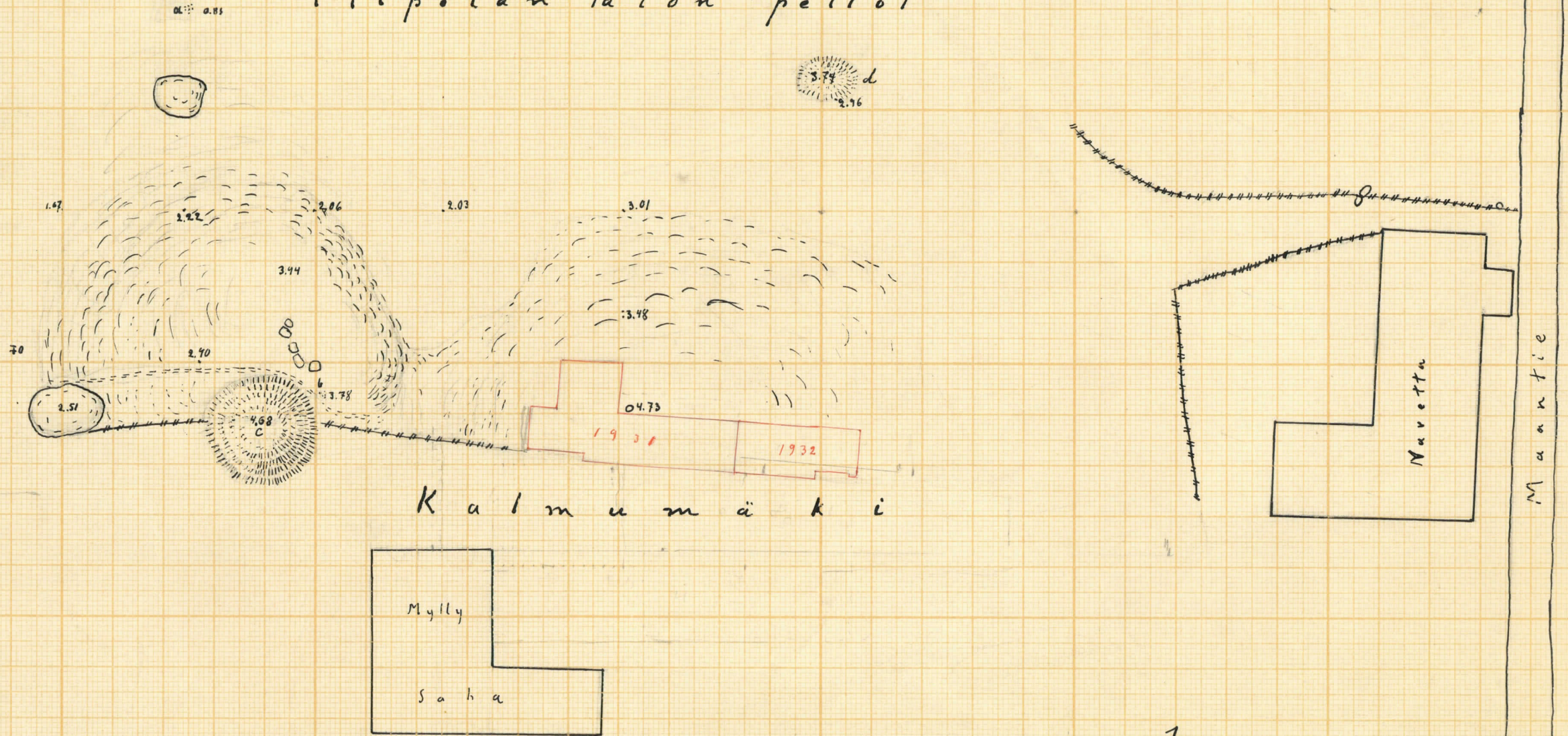
De nedlagda fornsakerne voro nästan vanligt till
största delen illa medforna av väldden, dock före-
kommo även bland bronssakerne hela, väl bebehållna
föremål. Gravgodset tillhörde dels den sena folkvandring-
tiden, dels vikingatiden. De äldre fynden påträffades
för det mesta i grävningsområdets västra och norra, de
yngre i dess södra och östra delar. I stort sett löpte
gränsen från rutorna s10 - s7 längs rutorna r7, q7, p9,
o10, n10, m10, l9, k10, ~~k7~~, i6, h5-h1, (i1), g1-g5,
f5, e6-a6, men den var sjölofallet lika svävande
som tidsgränsen mellan de båda perioderna. I flera
rutor förekommo både äldre och yngre saker. Brän-
da ben hittades i växlande mängd över hela det un-
dersökta området.

I grävningarna deltog fil. mag. Ella Kivikoski,
folk Karin Hildén, studeranden J. Leppäaho och lyccei-
ten ^{Jlmeri}/Sipilä (Lieto).

Helsingfors den 1 april 1932

Alfred Hackman.

Pilpolan talon pellot



1.
Kalmumäen kalmisto
Uuden kirkon Kallehan Hasun
ja Pilpolan mailla.

ajab uhrikuoppia kalliassa
cjad kumpuja(?).

A. Hackman 1931.

10 9 8 7 6 5 4 3 2 1 0 1 2 3 4 5 6 7 8 9 10 11 12 13 14 15 16 17 18 19 20 25 30 35 40 45 50

Uusihiisko Kallela Kalmumäki.

1931.



pl. 8008-8009.

1. Kalmumäkis västra sluttning, sedd från Pilpola hemmans äker. I fonden K. Jalonen's såg och kvarn samt - vänster om byggnaderna - gravfältet. Vid x och x x elvkvamen inbyggna i bergat.

Uusihiisko Kallela Kalumäki.

1931.

Pilpola

K. Tolonen hus

Hasu.



Kalumäki

Korkeapöytä-
mäki

pl. 8007

2. Kallela by, sedd från Lukkionkallio. I förgrunden höjer
om ladan Korkeapöytämäki (gravfält från äldre järnåldern).



pl. 8011.

3. I förgrunden en del av Kalumäki gravfältets västra sluttning på
Pilpola hemmans mark. Vid x elokvarnar i berget.

Uusi kirkko Kallela Kalmumäki.

1931.



pl. 8010.

4. Kalmumäki gravfältts västra sluttning på Pilpola hemmans mark. I fonden till vänster Pilpola, till höger K. Jalonen hus.



pl. 8012

5. Kalmumäki gravfältts västra sluttning. I fonden K. Jalonen hus och Harsu.

Uusi Kirkko Kallala Kalmumäki.
1931.



6. Kalmumäki. Skärningen längs norra gränsen av rutorna i 1 - i 9 (i 10). H. M. 9365.

pl. 8014-8015.

Uusiorkka Kallela Kalmumäki
1931.



pl. 8013.

7. Kalmumäki. Det 1931 undersöktas område's södra del.



pl. 8016.

8. Kalmumäki. Det 1931 undersöktas område's norra del.

Uusihiokko Kallala Kalvumäki

1931.



pl. 8017.

9. Norra delen av det undersökta området, sedd från N.

Uusikirkko Kallela Kalnnumäki.
1931.



pl. 8018.

10. Skärning mot p 6, p 7, o 8. Ligg märke till det tjonna kultur-
skiktet.



pl. 8019.

11. Skärning mot u 7, u 8, u 9, (u 10). Tunnt Kulturskikt.

Uusikirkko Kallela Kalmumäki

1931.



pl. 8020.

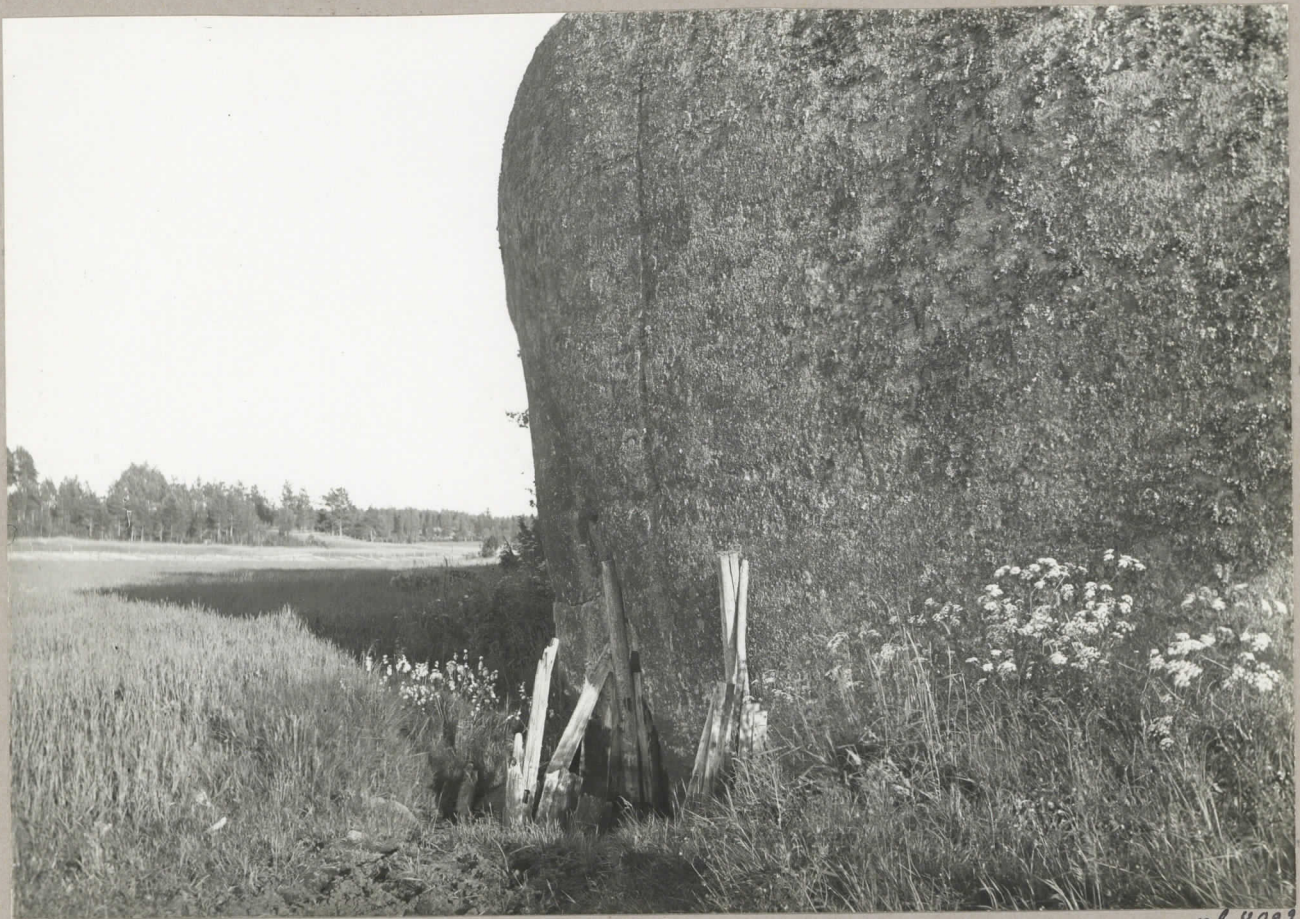
12. Elokvarnar, inhuggna på berg på Kalmumäki. Stället
betecknat med b på A. Hackmans kartskiss över Kalmu-
mäki.

Uusikirkko Kallela.



pl. 8021.

13. Utsikt från sågägaren K. Jalonen's tomt invid Kalusemäki åt O och SO.
I fonden x x Korkeapyörntaneemäki-gravfält och ↓ Lukkion kallis.



pl. 8022.

14. Lukkionkallis med sin Rälla.

Uusikirkko Kallala Kalmumäki.
1931.



1. Kalmumäki gravfältets västra delning. ^{pl. 8031.}



2. Kalmumäkis västra delning. ^{pl. 8032.}



3. Rötan f 6. under pågående grävning från SSW-NNO. ^{pl. 8033.}



4. Skärningen längs norra gränsen av rötorna i 8, i 9, (i 10). ^{pl. 8034.}