



LAPINLAHDEN SAIRAALAN PUISTOALUE

SUOJELUTAVOITTEET JA JATKOSUUNNITTELUN OHJEISTUS

MAISEMASUUNNITTELU HEMGÅRD

TEKIJÄT	MAISEMASUUNNITTELU HEMGÅRD Gretel Hemgård, Teresa Rönkä
NIMIKE	LAPINLAHDEN SAIRAALAN PUISTOALUE Suojelutavoitteet ja jatkosuunnittelun ohjeistus
SARJAN NIMIKE	HELSINGIN KAUPUNKISUUNNITTELUVIRASTON ASEMAKAAVAOSASTON SELVITYKSIÄ
SARJANUMERO	2004:4
JULKAISUAIKA	2004
SIVUJA	32
ISSN	ISSN 1235-4104
KIELI KOKO TEOS	FIN
YHTEENVETO	FIN

Tiivistelmä

Lapinlahden sairaalan puistoalueesta on tehty historiallinen selvitys vuonna 2000 (KSV:n julkaisu 2002:7). Tämä Kaupunkisuunnitteluviraston asemakaavaosaston tilaama työ on jatkoa kyseiselle selvitykselle. Tavoitteena on selvittää ja tarkentaa puiston suojeluarvoja ja tarkastella niitä ajankohtaisten maankäytön suunnittelukysymyksien valossa. Lopputuloksena on puiston ominaispiirteiden ja arvojen kuvaaminen mahdollisimman selkeäksi perustaksi jatkosuunnittelulle. Historiallisten arvojen lisäksi on huomioitu puiston kaupunkikuvallisia ja maisemallisia arvoja sekä sen merkitystä läntisen kantakaupunkialueen virkistys- ja viheralueverkostossa. Selvitystyötä on kaupungin puolelta valvonut työryhmä maisema-arkkitehti Maria Jaakkola-Kivisen johdolla.

Lapinlahden sairaalan tulevasta käytöstä ei tämän työn aikana ole ollut varmuutta. Selvityksen pääpaino on ollut puiston eteläosalla, johtuen alueella ratkaistavista erilaisista hankkeista ja suunnitelmista. Näitä ovat kaukolämpöputken uudelleen sijoittaminen, asuntola Koivulaa koskevat suunnitelmat pihajärjestelyineen, kevyen liikenteen raitin sijoittaminen Länsiväylän pohjoispuolelle sekä keskustatunnelin länsipään ajoyhteyden mahdollinen sijoittuminen puiston eteläosaan.

Yhteenvetona todettiin, että puistoalue on kokonaisuutena historiallisesti ja kasvillisuudeltaan arvokas, ja sisältää myös maisemallisia ja virkistyksellisiä arvoja. Nämä arvot tulee ottaa huomioon alueelle kohdistuvissa suunnitteluratkaisuissa.

Kaikkien arviointikriteerien mukaisesti arvokkaimpia ovat Lippukallion ympäristö, rantavyöhykkeet, puistoaukeat, eteläosan maastonmuodot ja puuryhmät sekä sisäänituloalue lehmusrivistöineen. Kunnostusta vaativat erityisesti Länsiväylän reuna-alue ja päärakennuksen ympäristö.

Raporttiin sisältyy runsaan kuva-aineiston lisäksi aluekohtainen selostus koko puistoalueesta. Näissä 22 eri osa-alueen kuvauksessa on tarkennettu puiston historiallisia arvoja, osoitettu ongelmakohtia sekä määritelty tavoitteet jatkosuunnittelulle. Tarkastelussa on erityisesti noussut esille puiston tilallinen rakenne ja sen arvokas kasvillisuus.

Avainsanat

Historiallisen puiston suojelu, kasvillisuusselvitys, Lapinlahden sairaala, puiston historiallinen selvitys, sairaalapuisto, suojelutavoitteet, jatkosuunnitteluohjeet

SISÄLLYSLUETTELO

Johdanto	4
Historiaa	5
Nykytilanne	7
Yleistä	7
Topografia	8
Rakennusten ja rakenteiden ikä	9
Kasvillisuus	10
Puusto	11
Ruohovartinen kasvillisuus	12
Puiston eteläosan puiden kuntokartoitus	13
Puiston eteläosan tilallinen rakenne	14
Täydennys puiden kuntokartoitukseen	15
Puiston osa-alueet	16
Aluekartta	16
Osa-alueiden kuvaus, suojelun ja jatkosuunnittelun tavoitteet	17
Yhteenveto puiston arvoista	28
Puistoon kohdistuvat hankkeet ja ehdotetut toimenpiteet	30

LAPINLAHDEN SAIRAALAN PUISTON SUOJELUTAVOITTEET JA JATKOTYÖN OHJEISTUS

Johdanto

Lapinlahden sairaalan puistoalueesta on tehty historiallinen selvitys vuonna 2000 (KSV:n julkaisu 2002:7). Tämä työ on jatkoa kyseiselle selvitykselle. Tavoitteena on selventää ja tarkentaa puiston suojeluarvoja ja tarkastella niitä ajankohtaisten maankäytön suunnittelukysymyksien valossa. Puiston ominaispiirteiden ja arvojen kuvaamisessa on tavoiteltu selkeää perustaa jatkosuunnittelulle. Historiallisten arvojen lisäksi on huomioitu puiston kaupunkikuvallisia ja maisemallisia arvoja sekä sen merkitystä läntisen kanta-kaupunkialueen virkistys- ja viheralueverkostossa.

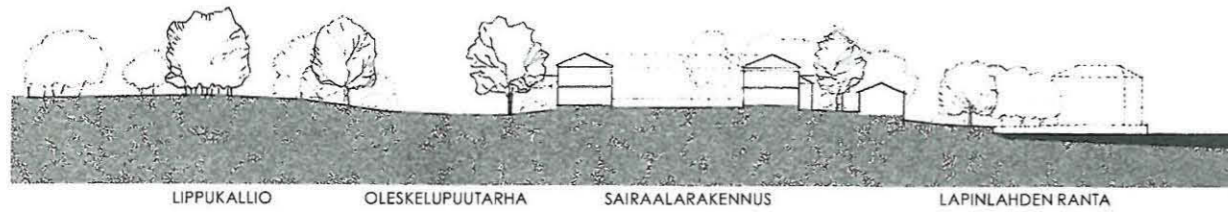
Puiston alueeseen kohdistuvia hankkeita ovat:

- asuntola Koivulaa koskevat suunnitelmat pihajärjestelyineen
- kaukolämpöputken sijoittaminen puiston eteläosassa
- kevyen liikenteen raitin sijoittaminen Länsiväylän pohjoispuolelle
- keskustatunnelin länsipään ajoyhteyden sijoittuminen puiston eteläreunaan

Selvitystyötä on valvonut työryhmä maisema-arkkitehti Maria Jaakkola-Kivisen johdolla. Työryhmän jäsenenä ja/tai asiantuntijoina ovat toimineet Matti Kaijansinkko, Pekka Mäkelä, Martin Bunders, Kaisa Lahti ja Katariina Baarman KSV:stä, Eva-Lisa Telén HKR:stä, Timo Laitinen Kaupunginkansliasta sekä Kari Toivonen ja Tapio Lietolahti Helsingin Energialta.

Selvityksen pääpaino on puiston eteläosalla, jota tiedossa olevat hankkeet etupäässä koskevat. Raporttiin sisältyy aluekohtainen selostus koko puistoalueesta, lukuunottamatta sairaalarakennuksen rajaamia sisäpihoja. Yhteensä 22 eri osa-alueen kuvauksessa on tarkennettu puiston historiallisia arvoja sekä määritelty tavoitteet jatkosuunnittelulle. Sairaalarakennukseen kuuluvat etupiha ja rannanpuoleinen puutarha aidattuine osastoineen liittyvät kiinteästi sairaalan toimintaan ja vaativat oman yksityiskohtaisemman tarkastelunsa.

Vuonna 2000 tehtyä selvitystä on täydennetty puiston nykytilanteen arvioinnilla. Kasvillisuutta koskevassa arvioinnissa on hyödynnetty Rakennusvirastossa FM Virpi Mustialan laatimaa kasvillisuus selvitystä (Lapinlahden sairaala-alueen puu- ja ruohovartinen kasvillisuus ja kasvisto, HKR, viherosaston selvityksiä 2000:11) sekä Teppo Suonrannan suorittamaa kuntoarvioita Koivulan ympäristössä 2003.



Topografia

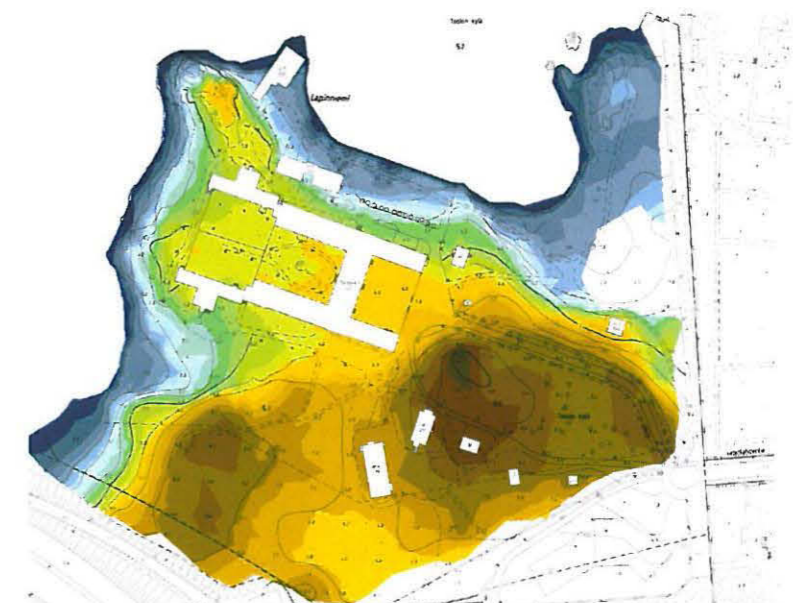


Puiston topografia

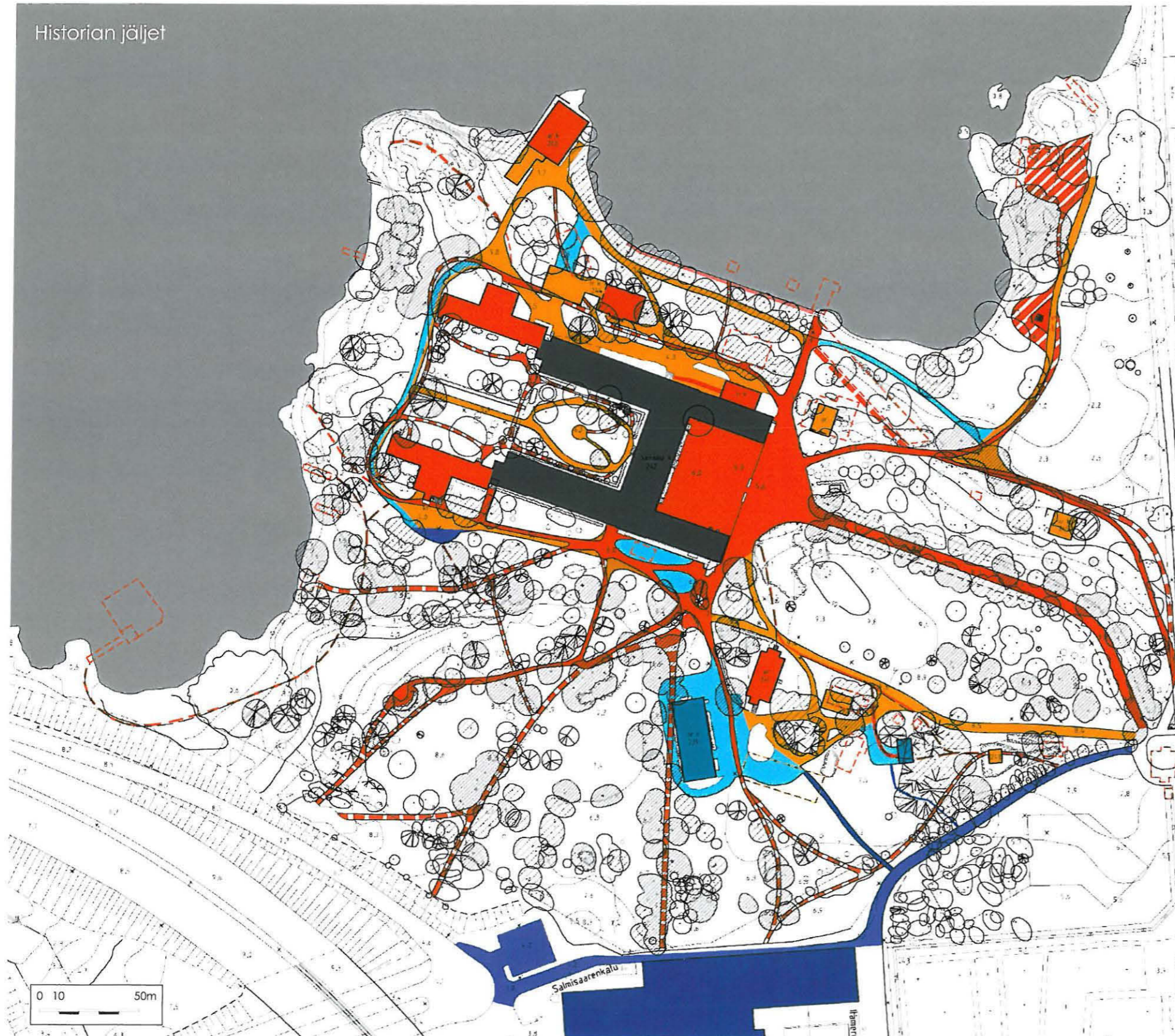
Lapinlahden sairaalarakennus sijaitsee niemen pohjoisosassa, kahden kalliokumpareen alapuolella, lähellä pohjoisrantaa. Maaston muodoilla näyttää olleen ratkaiseva merkitys tämän empiretyylin symmetriaan perustuvan rakennuksen sijoituksessa. Suuresta koostaan huolimatta rakennus ei ole monumentaalinen tai hallitseva suhteessa ympäristöönsä.

Sairaalapuiston topografiset vaihtelut ilmenevät oheisista kartoista. Erityistä huomiota on syytä kiinnittää Lippukallion eteläosan muotoihin puiston rajalla. Nämä loivasti kohoavat kalliomuodot rajaa puiston tilan ja ovat siten tärkeitä Lippukallion sekä koko puiston eteläosan tilarakenteelle. Ne luovat avoimille maisematiloille hienopiirteisellä tavalla tilallista eheyttä.

Korkotasot



Historian jäljet



Rakennusten ja rakenteiden ikä

RAKENNUKSET

-  PURETTU RAKENNUS / RAKENNE
-  1841
-  1850-1900
-  1900-1940
-  1940-1990
-  2000-LUKU

KÄYTÄVÄT/ PINTAMAASTORAKENTEET

-  PERÄISIN VUOSILTA 1830-1900
-  KÄYTÖSTÄ POISTUNUT, PERÄISIN 1800-LUVULTA
-  PERÄISIN VUOSILTA 1900-1940
-  PERÄISIN VUOSILTA 1940-1990
-  PERÄISIN VUOSILTA 1990-
-  HÄVINNYT AUKIO, PERÄISIN 1800-LUVULTA





Kasvillisuus

Puistosta löytyy yli neljäsataa kasvilajia ja -lajiketta. Puiston vanhimmat puut ja pensaat ovat sairaalan perustamisen ajoilta, 1840-luvulta. Tuolloin istutettiin myös runsaasti luonnonvaraisia lajeja. Valtaosa istutustöistä tehtiin vuosien 1850-70 välillä. Eteläosan puista suurin osa on edelleen peräisin tuolta ajalta. Uusien puiden istuttaminen eteläosan avotiloihin on ollut vähäistä, jonka vuoksi myös puiston alkuperäinen tilarakenne on säilynyt. Puiston erikoisuutena ovat useat Helsingin seudulla harvinaiset kynäjalavat, jotka ovat rauhoitettuja. Monet puiston komeat mongolianvaahterat ja lehtikuuset ovat myös vanhaa puustoa. Puiston pensaslajisto on poikkeuksellisen runsas ja monilajinen. Tyypillisiä lajeja ovat pihasyreenit, siperianhernepensaat, erilaiset ruusut, idänvirpiangervot ja terttuseljat, jotka olivat suosittuja lajeja 1800-luvun puistoissa. Hopeasalavakujanteet pohjoisrannassa ovat 1930-luvun lajistoa. Puistoon on istutettu myös 1900-luvun jälkipuoliskolla paljon puita, kuten hevoskastanjoita, serbiankuusia ja japaninjalopähkinöitä. Puiden ikääntyminen näkyy puiden kuntoa kuvaavissa selvityksissä seuraavalla sivulla.

Osa ruohovartisista lajeista on harvinaisia Helsingin seudulla (Mustiala, 2000). Rauhallinen ja vähäinen käyttö on taannut sellaistenkin lajien säilymisen, jotka puistojen normaalikäytössä tai -hoidossa taantuisivat. Kallioalueella ovat säilyneet turvassa sellaiset lajit, jotka eivät selviä jatkuvasti leikattavilla nurmikoilla (esimerkiksi maksaruohot).

Nurmien hoitomenetelmät ovat olleet pensasryhmiä ja puiden aloksia säästäviä. Tämän vuoksi kasvillisuus on hyvin monimuotoista myös rakenteeltaan. Puiston hoitomuodot näkyvät myös eri osien nurmityypeissä. Sairaalan itäpuolella oleva kuiva niitty edustaa ketolajeineen niittytyyppiä, jota ei muista Helsingin puistoista enää löydy.

Puuston ikä ja arvot



Puusto

PUUSTON IKÄRYHMÄT JA ARVOT

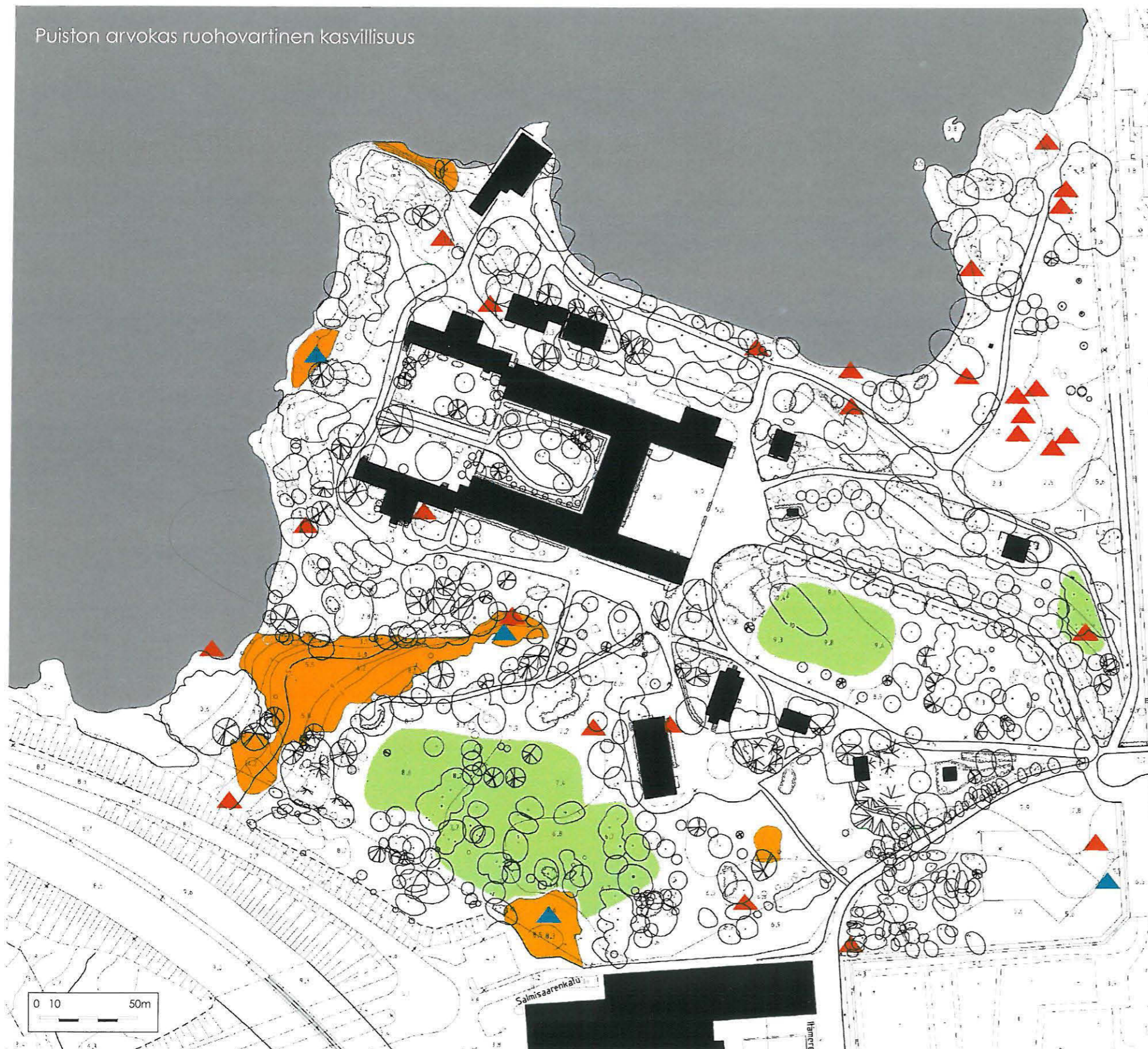
- IKÄRYHMÄ 1, nuori puu
- ▨ IKÄRYHMÄ 2, keski-ikäinen puu (Sibeliuksen ja Fabritiuksen kaudelta, 1904-1948)
- ▩ IKÄRYHMÄ 3, vanha puu, (Fahländerin ja Saelanin kaudelta, 1841-1904)
- IKÄLUOKITUS HKR:n viherosaston inventoinnin (v.2000) mukaisesti
- IKÄLUOKITUS Hemgårdin inventoinnin (v.2000) ja vanhojen valokuvien mukaisesti

- PUULLA / PUURYHMÄLLÄ MAISEMALLINEN ARVO
- maisemapuu
- tärkeä ryhmä
- kujanne

- PUULLA / PUURYHMÄLLÄ DENDROLOGINEN ARVO erikoinen tai harvinainen laji, poikkeuksellinen yksilö (vain puiston eteläosa kartoitettu)



Puiston arvokas ruohovartinen kasvillisuus



Ruohovartinen kasvillisuus

VAALITTAVA RUOHOVARTINEN KASVILLISUUS

- HERKKÄ KALLIOKASVILLISUUS
- NIITTYKASVILLISUUS
- ▲ ERIKOINEN RUOHOVARTINEN LAJI
- ▲ PROFESSORI SAELANIN ISTUTTAMA LAJI

PUISTON VAALITTAVIA RUOHOVARTISIA LAJEJA

- Allium oleraceum - NURMILAUKKA
- Anemone ranunculoides - KELTAVUOKKO
- Campanula glomerata - PEURANKELLO
- Chaerophyllum bulbosum - MUKULAKIRVELI
- Corydalis solida - PYSTYKIURUNKANNUS
- Dianthus deltoides - KETONEILIKKA
- Epilobium hirsutum - KARVAHORSMA
- Galium verum - KELTAMATARA
- Geranium pusillum - PIHAKURJENPOLVI
- Persicaria maculosa - HANHENTATAR
- Plantago lanceolata - HEINÄRATAMO
- Sedum album - VALKOMAKSARUOHO
- Sedum spurium - KAUKASIANMAKSARUOHO
- Silene noctiflora - YÖAILAKKI
- Spergularia salina - SUOLASOLMUKKI
- Urtica urens - RAUTANOKKONEN
- Veronica persica - PERSIANTÄDYKE
- Veronica agrestis - PELTOTÄDYKE

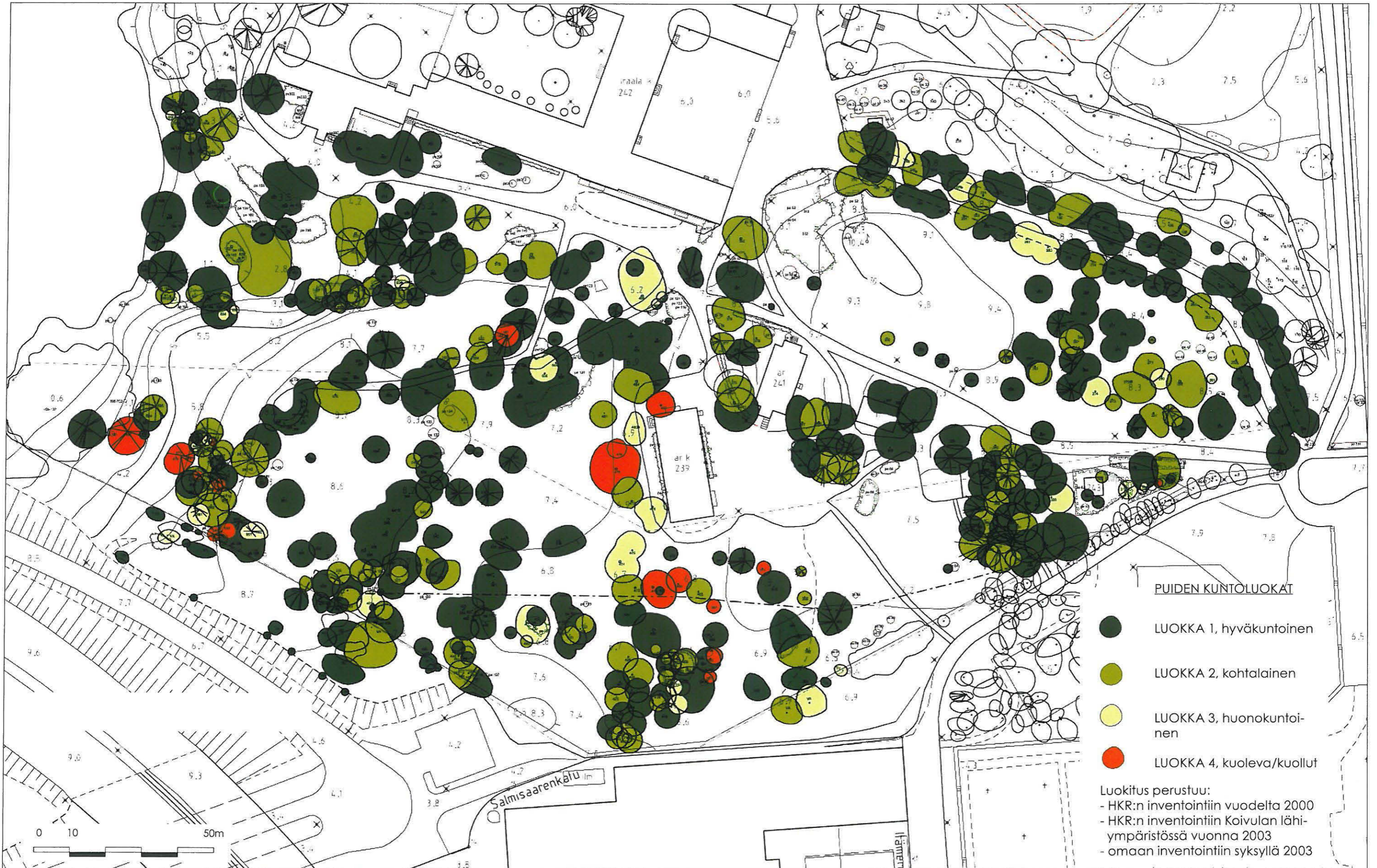
Sedum album - valkomaksaruoho



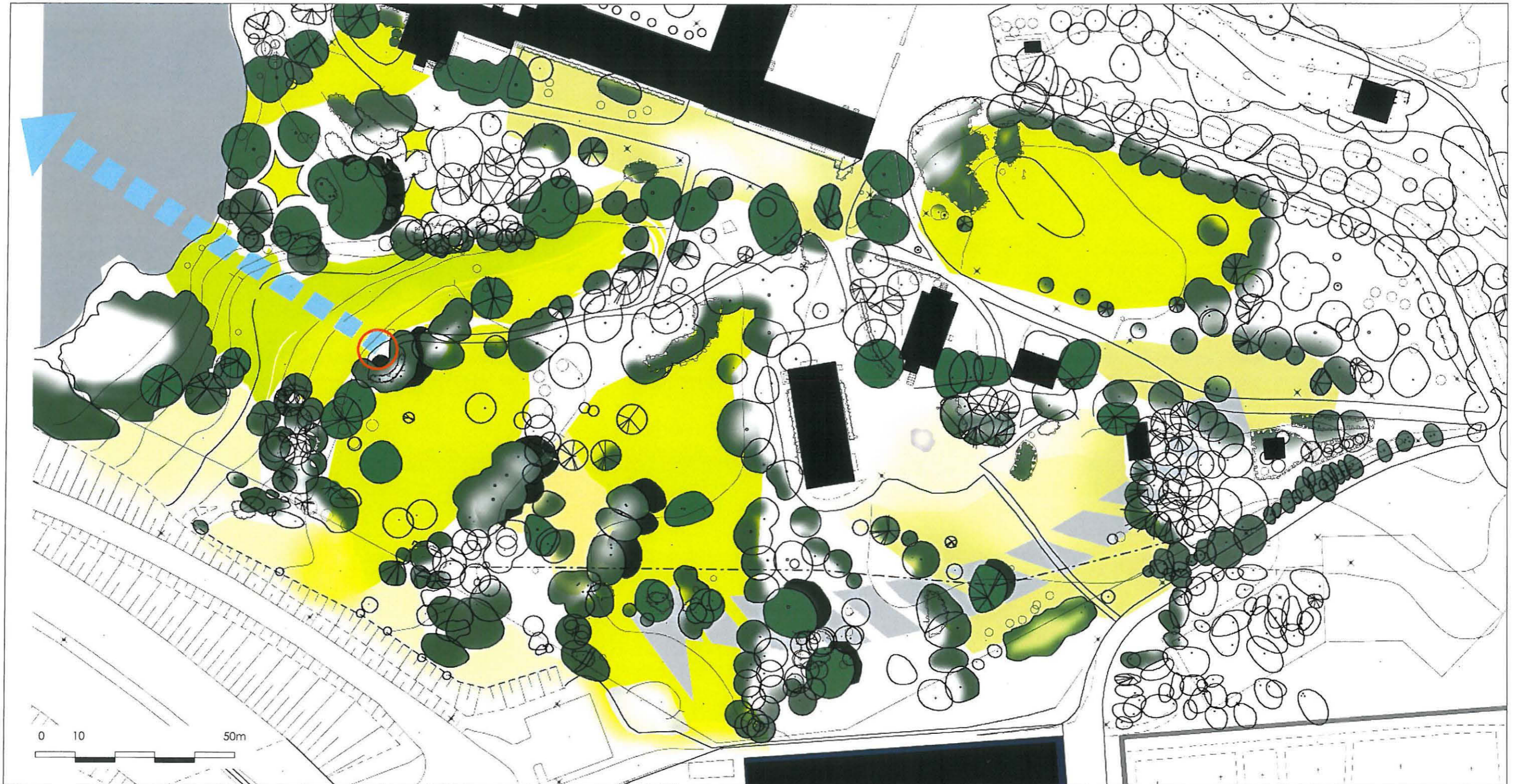
Corydalis solida - pystykiurunkannus



Puiston eteläosan puiden kuntokartoitus



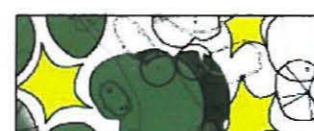
Puiston eteläosan tilallinen rakenne ja tärkeät näköyhteydet



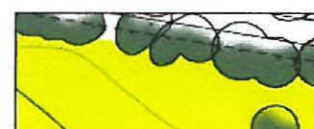
AVOIN PUISTOTILA
-HISTORIALLISTEesti merkittävä
-vaalittava



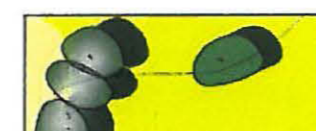
AVOIN PUISTOTILA
-HISTORIALLISTEesti tärkeä
-kunnostusta vaativa



PUOLIAVOIN, PUOLIVARJOINEN PUISTOTILA
-HISTORIALLISTEesti ja
maiseallisesti arvokas



TILAA RAJAAVA KASVILLISUUS



TÄRKEÄ MAISEMAPUU,
PUURYHMÄ



TÄRKEÄ NÄKÖALA-
NÄKYMÄSUUNTA

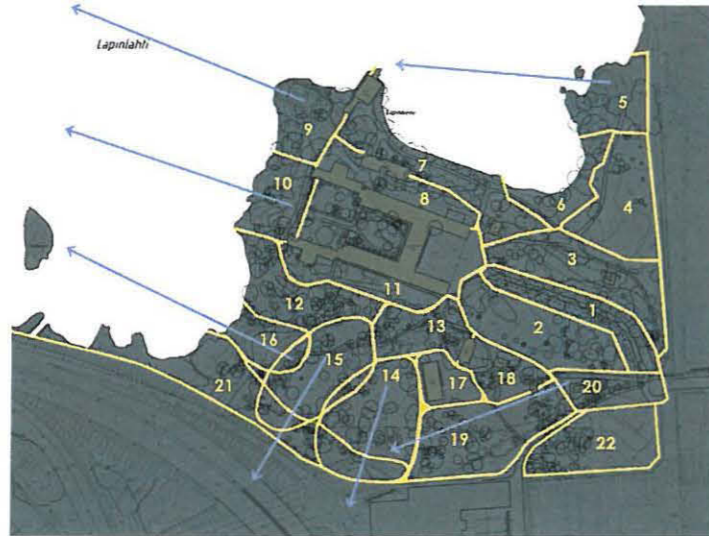


NÄKÖYHTEYS,
VISUAALINEN JATKUVUUS

Osa-aluekartta



1. LAPINLAHDEN SAIRAALAN LEHMUSKUJA
2. SAIRAALAN EDUSTAN PUISTOAUKIO
3. JÄÄKELLARIN RINNE
4. HYÖTYPUUTARHAT, PALSTAVILJELY
5. SAIRAALAN ENTISEN SIKALAN NIEMI
LAPINLAHDEN POHJUKASSA
6. TÄYTTÖRANTA
7. SAIRAALAN LAITURIRANTA JA VANHA
ASUINRAKENNUS PUUTARHOINEEN
8. HUOLTOPIHA
9. VENETSIAIN KALLIO
10. POTILASSIPIEN RANTA, SISÄPIHAN
MAISEMALLINEN JATKE
11. SAIRAALARAKENNUKSEN
ETELÄPUOLINEN PIHA
12. PAINANNE LIPPUKALLION ALAPUOLELLA,
TILALLISESTI VAIHTELEVA,
KASVILAJISTOLTAAN RIKAS VYÖHYKE
13. SAIRAALAPUISTON VARHAISEN
KÄYTÄVÄVERKOSTON ALKUKOHTA
14. KOIVULAN AVOIN PUISTOTILA
15. LIPPUKALLION AVOIN PUISTOTILA
16. LIPPUKALLION NÄKÖALAPAIKKA JA
VETEEN LASKEVA AVOIN KALLIORINNE
17. ASUNTOLA KOIVULAN PIHA
18. PUURAKENTEISEN TERAPIATALON JA
VARASTORAKENNUKSEN PIHAA
19. HAUTAUSMAAN JA RUOHOLAHDEN
PUOLEINEN REUNAVYÖHYKE
20. SISÄÄNTULO PUISTOON IDÄSTÄ
21. LÄNSIVÄYLÄÄN RAJAUTUVA
KALLIOINEN REUNAVYÖHYKE,
OSA ON TIEALUETTA
22. NYKYINEN KOIRA-AITAUKSEN ALUE



ALUE 1. LAPINLAHDEN SAIRAALAN LEHMUSKUJA

Tie rakennettiin vuonna 1841. Nelirivinen lehmuskuja 1840-luvun lopulta edustaa puiston vanhimpia istutuksia. Tien alkuperäinen pintamateriaali on ollut soralla päällystetty mukulakiveys, jalkakäytävät ovat todennäköisesti olleet sorapintaisia. Puut on istutettu suhteellisen tiheiksi kaksoisriveiksi ajotien kummallekin puolelle jalkakäytävien reunoihin. Ajotietä reunustavien rivien väli on 5,5 m. Jalkakäytäviä reunustavien rivien väli on 3 m. Puiden välit rivissä ovat 6 m. Kuja edustaa tuolle ajalle ominaista rakennetta (vrt. Kaivopuiston Iso Puistotie 1830-luvulla). Holvimainen vaikutelma niin jalkakäytävän puolella kuin ajotiellä on edelleen hahmotettavissa, vaikka ajotien varren puista suurin osa on karsiutunut. Lehmuskuja on voimakas leimaa-antava elementti sairaalapuistossa ja rakennettu aikana, jolloin taimien saanti Suomessa oli vielä hyvin vaikeaa.

Puulajina on pääosin puistolehmus (*Tilia x vulgaris*), mutta seassa on myös kynäjalavaa (*Ulmus laevis*). Pääosa puista todennäköisesti alkuperäisiä, noin 1/3 on nuorempia. HKR:n vuonna 2000 kasvillisuusinventoinnin yhteydessä tekemän silmämääräisen kuntoarvioinnin mukaan puut ovat suhteellisen hyväkuntoisia, joten kokonaisvaltaista uusimistarvetta ei lähivuosina ole. Sisäriivien puista ajotien varressa on jäljellä enää 5 puuta kummallakin puolella. Tämän rivin uusiminen ei ole mahdollista muulla tavalla kuin ulkorivin puiden uusimisen yhteydessä.

Suojelun ja jatkosuunnittelun tavoitteet:

Puukujanteen säilyminen puistossa on ensiarvoisen tärkeää. Se on jatkossakin säilytettävä nelirivisenä. Holvimaisen vaikutelman palauttaminen ja säilyminen edellyttää tien nykyisten mittasuhteiden ja puiden istutusvälien säilymistä. Uusiminen tulee suorittaa kerralla yhtenäisen ilmeen ja puiden elinvoimaisuuden varmistamiseksi. Ajoneuvoliikenne tulee jatkossakin pitää yksisuuntaisena.



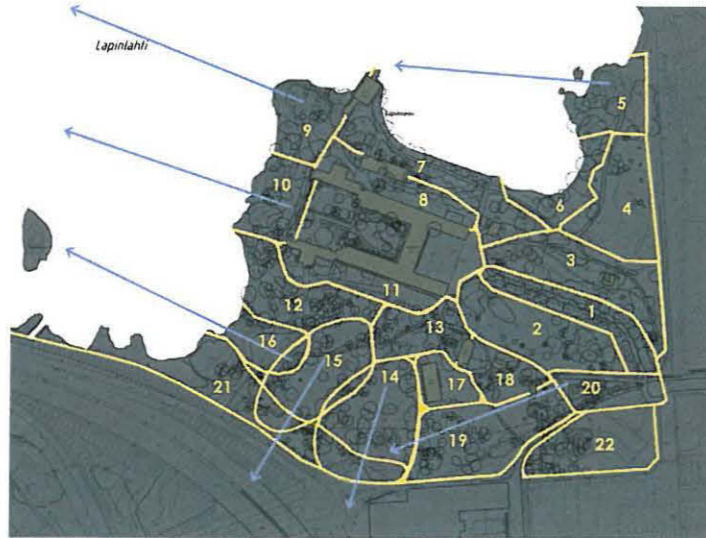
ALUE 2. SAIRAALAN EDUSTAN PUISTOAUKIO

Lehmuskujan eteläpuolella oleva, avoin nurmikumpare. Aukion lakipiste muodostaa puiston korkeimman kohdan. Kumpare on sairaalan alkuvuosilta, jolloin karusta kalliomaastosta haluttiin luoda keskieurooppalaisten esikuvien mukainen vehreämpi ja arvokkaampi edusta sairaalarakennukselle. Korkeiksi kasvaneet vuorimännyt rakennuksen puoleisessa luiskassa ovat 1960-luvun perua. Hallitsevan ja epäsiistin ilmeensä vuoksi ne vähentävät paikan edustavuutta ja hämärtävät sen historiallisia piirteitä. Pro Lapinlahti Ry:n järjestämien istutustalkoiden sipulikasvit tuovat sen sijaan myönteistä uutta arvoa puistolle. Niiden värikäs (joskin vuosien varrella taantuva) kukinta heijastaa kaupunkilaisten yhteistä tahdonilmaisua puiston arvojen puolesta.

Suojelun ja jatkosuunnittelun tavoitteet:

Kumpare tulisi säilyttää avoimena ketonurmena. Nykyiseen avoimeen tilaan ei tule istuttaa uusia puita eikä myöskään sijoittaa erilaisia rakenteita tai pysyviä kalusteita. Sipulikasvien annetaan kasvaa ja vähitellen taantua. Niiden kasvuun ja säilymiseen ei tällä alueella tule puuttua esimerkiksi lannoituksilla, sillä ensisijaisesti tulee vaalia paikalle ominaisen ketoyhdyskunnan säilymistä. Vuorimännyt tulee poistaa ja vaihtaa matalampiin rinnepensaisiin.



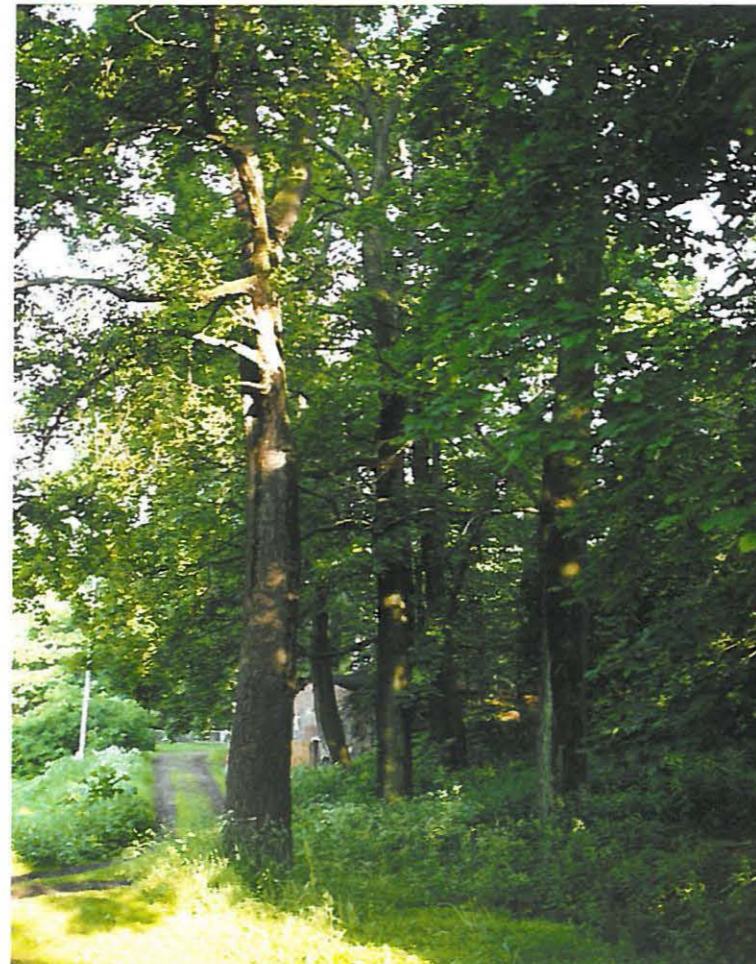


ALUE 3. JÄÄKELLARIN RINNE

Lehtomainen lehtipuumetsikkö puistokujan pohjoispuolen rinteessä, jossa on säilyneen jääkellarin lisäksi 1800-luvulla sijainnut myös jääkuoppa. Jäävarastot ovat edellyttäneet varjostavaa puustoa, joten nykyinen rinnemetsä vastaa paikan alkuperäistä luonnetta ja tarkoitusta. Sairaalan edestä puutarha-alueelle johtava tie on säilynyt alkuperäisenä ja mukulakivipäällysteisenä. Alueen itäreunalla puiden alla kasvaa niittykasvillisuutta. Päärakennuksen läheisyydessä oleva jätekatos ja sitä ympäröivä hernepensasaidanne ovat tulleet uutena kerrostumana alueelle.

Suojelun ja jatkosuunnittelun tavoitteet:

Rinteen nykyistä, lehtomaista kasvillisuustyyppeä tulee vaalia. Jääkellarin rakenteita tulee suojata puiden aiheuttamilta vaurioilta. Vanhan, puutarhamaille johtavan tien linjaus ja vanha mukulakivipinnoite tulee säilyttää. Jatkosuunnittelussa tulee ottaa kantaa jätekatoksen sijaintiin ja ilmeeseen.



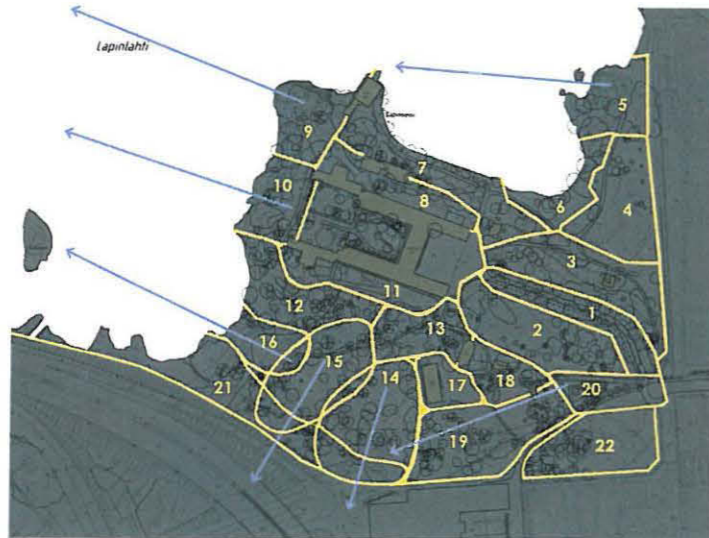
ALUE 4. SAIRAALAN PUUTARHAPALSTA- ALUE JA LÄHDEKAIVO

Alue on vanha, ylilääkäri Christian Sibeliuksen kaudella (1904-1922) perustettu sairaalan hyötypuutarha, jota on hyödynnetty myös sairaalan potilaiden kuntoutuksessa aina 1980-luvulle asti. 1800-luvulla alue on ollut niittyä, mahdollisesti laidunmaata ja ajoittain taimitarhaa. Alueella on myös ollut taimitarhaviljelyä 1960-80-luvulla, jolloin pohjoisosassa vielä sijaitti kasvihuone. Vuoteen 1992 asti täällä kasvatettiin sekä kesä- että leikkokukkia koko yliopistollisen keskussairaalan tarpeisiin. Nykyiset puutarhapalstat ovat sairaalan henkilökunnan tai ulkopuolisten vuokraamia. Rannan läheisyydessä oleva sairaalan kuuluisa lähde, eli kaivo, toimii edelleen palsta-alueen vesipisteenä. Kaivorakenteen ympäristö on epäsiisti. Alueella esiintyy eräitä Helsingissä harvinaisia ruohovartisia lajeja, kuten mm. peurankello, rautanokkonen, yöailakki, pihakurjenpolvi ja persiantädyke.

Suojelun ja jatkosuunnittelun tavoitteet:

Palstaviljelyalueen samoin kuin kaivon aktiivisen käytön jatkuminen on toivottavaa. Palstaviljely voi myös laajentua pohjoiseen, entisen kasvihuoneen ja taimiviljelyn alueelle. Kaivon ympäristön ilmettä tulee parantaa. Harvinaistuvien ruohovartisten kasvien säilyminen tulee turvata.





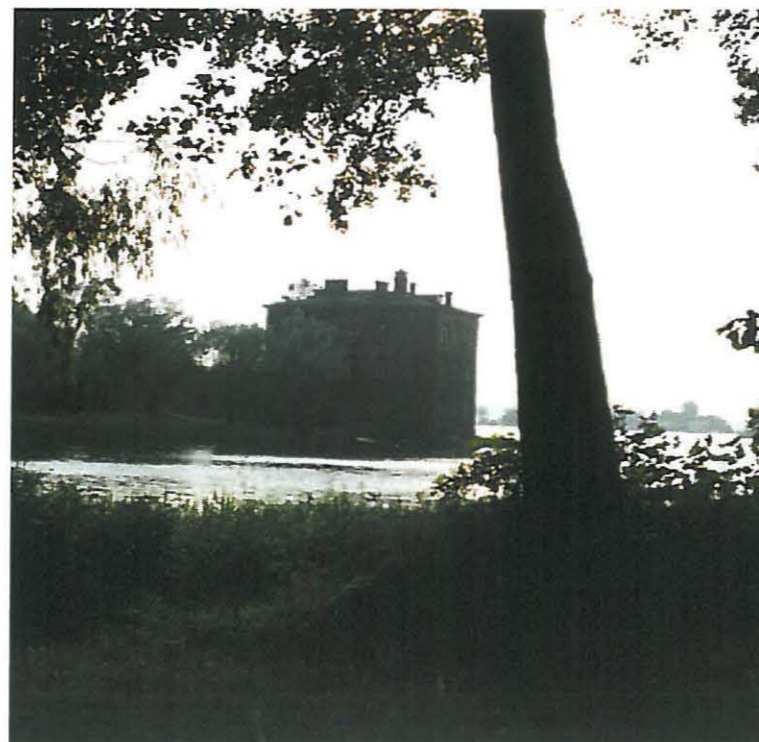
ALUE 5. SAIRAALAN ENTISEN SIKALAN NIEMI LAPINLAHDEN POHJUKASSA

Kallioisella niemellä lahden pohjukassa on ylläkäri Saelanin aikana (1868-1904) sijainnut mm. sairaalan sikala ja myöhemmin erilaista puiston ja sairaalan puutarhaan liittyvää toimintaa (kasvilavat, puutarhakomposti ja multavarasto yms.). Rantaan 1990-luvulla rakennettu yleinen virkistysreitti on tuonut paikalle uutta merkitystä. Kasvillisuus on hyvin rehevää ja rajoittaa vaikeakulkuisuutensa vuoksi rannan käyttöä. Harvinaisia ruohovartistia lajeja alueella ovat mukulakirveli, rautanokkonen, rohto- ja ruotsinraunioyrtti sekä hanhentatar.

Alue ei ole kuulunut maisemapuiston kokonaissommitelmaan puutarhataiteellisessa mielessä, mutta sillä on suurta maisemallista merkitystä ja potentiaalia. Kalliokielekkeeltä ja ulkoilureitiltä avautuu kaunis näkymä lahdelta ja Venetsia-rakennukseen.

Suojelun ja jatkosuunnittelun tavoitteet:

Paikka on osa rauhallista Lapinlahden virkistysaluetta ja Hietaniemen hautausmaan rantamaisemaa. Alue kaipaa kunnostusta ja hoitoa, jonka tavoitteena tulee olla kulkukelpoisuuden ja oleskeluarvojen parantaminen maisemallisten ja luonnonarvojen ehdolla. Uutta rakentamista niemelle ei tule sijoittaa.



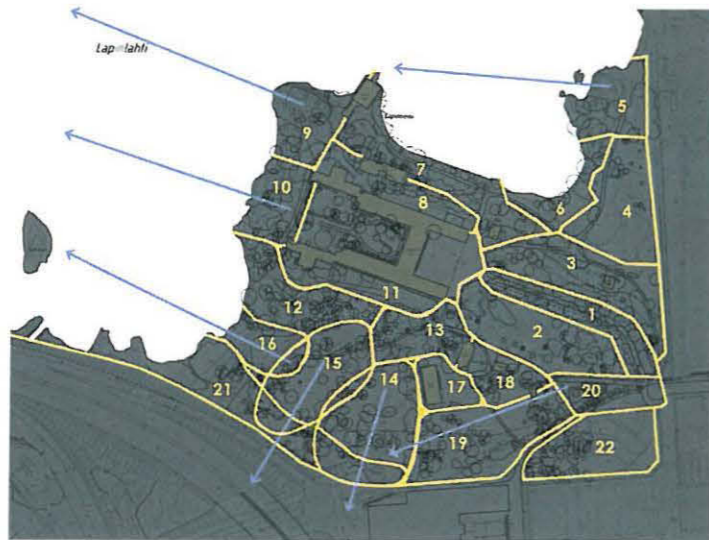
ALUE 6. TÄYTTÖRANTA

Lapinlahden pohjukan rantaviiva on vuosikymmenien aikana siirtynyt ulospäin. 1960-luvulla rantaa on täytetty ja tässä yhteydessä rakennettiin kulkuyhteys Venetsian suunnasta puutarha-alueelle. Nykyinen tiheä rantapuusto estää pääsyn rantaan ja sen puusto on harvennuksen tarpeessa. Pensaista rantavyöhykkeellä kasvaa lähinnä syreenejä. Rannan ruohovartistista lajeista mainittakoon idänkattara, pihakurjenpolvi ja karvahorsma.

Suojelun ja jatkosuunnittelun tavoitteet:

Rantavyöhykkeen kunnostuksen tulisi tähdätä maisematilan alkuperäisen, nykyistä avoimemman ilmeen palauttamiseen. Toimenpiteillä tulee myös tähdätä rannan käyttöarvon parantamiseen. Maisemanhoitotöiden suunnittelussa tulee huomioida kasvillisuuden suojeluarvot ja selvittää pesivä linnusto.





ALUE 7. SAIRAALAN LAITURIRANTA JA ASUINRAKENNUS "OMENAPUUTALON" PIHA

Lapinniemen pohjoisranta on 1800-luvulla ollut tärkeä sairaalan tavarakuljetuksen kannalta. Täällä sijaitsivat laiva- ja lastauslaiturit sekä sairaalan talous- ja ulkorakennuksia. Suoraan rantaviivasta ko-
hoava punatiilinen Venetsia valmistui 1890-luvulla hieman saunarakennuksen jälkeen. Laiturirannan graniittimuuri portaineen on säilynyt, joskin paikoin sortuneena.

Puinen asuinrakennus "Omenapuutalo" on 1900-luvun alusta. Omenapuutalon pohjoispuolella on säilynyt osa entisen liiterirakennuksen viereistä vanhaa korkeaa lohkokivimuuria. Rantaa on täytetty kivimuurin alapuolella 1960-luvulla. Täytössä on käytetty sairaalan etupihasta purettua graniitti- ja luonnonkiveä sekä rakennusjätettä. Tämä läjitetty ranta erottuu ikävästi yllä mainitusta huolellisesti tehdyistä rantamuurirakenteesta.

Rannan puistomainen ilme hopeapajuistutuksineen on perua yllä-
lääkäri Sibeliuksen kaudelta (1904-1922), jolloin muutkin puiston pohjoispuolen alueet kunnostettiin. Kivimuurin yläpuolella olevan "Omenapuutalon" pihan kasvillisuus sisältää lukuisia vanhoja kulttuurikasveja omenapuista koristepensaisiin.

Rantalaiturin rajaama puistotasanne kuuluu puiston historiallisesti arvokkaimpiin osiin ilmentäen sairaalan historian eri aikakerroksia niin rakennuksien kuin maarakenteiden osalta. Maisemalliset erityisarvot liittyvät ainutlaatuisen Venetsia-rakennuksen lisäksi vanhan rantapuustoon ja vanhojen kivimuurien rantamaisemaan, mutta myös laajempaan, hautausmaan ja puistorannan muodostamaan maisemakokonaisuuteen.

Suojelun ja jatkosuunnittelun tavoitteet:

Rantapuiston tasanne tulee säilyttää ja hoitaa puistona, vaalien yllälääkäri Sibeliuksen aikana sille annettua rakennettua ilmettä. Uutta lisärakentamista ei tule osoittaa rantavyöhykkeelle. Rantapuiston liittyminen huoltopihaan edellyttää parannustoimenpiteitä. Rantamuurin sortuneet kohdat tulee kunnostaa.



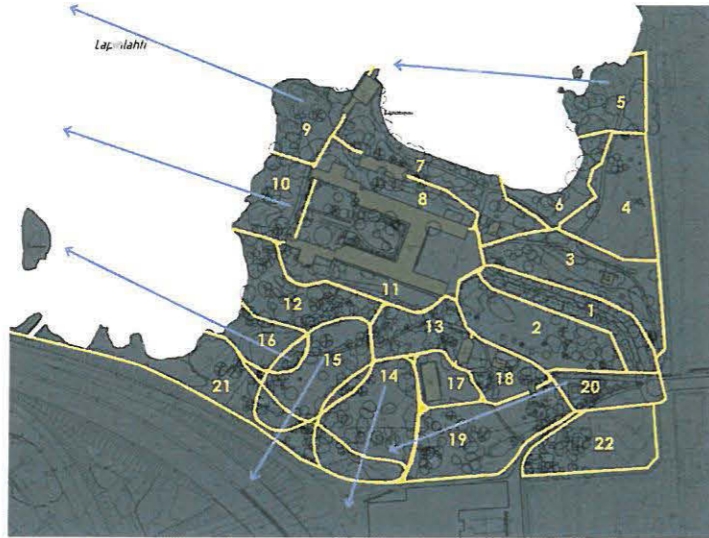
ALUE 8. HUOLTOPIHA

Sairaalarakennuksen ja vanhan pesulan ja saunan välinen tila on alusta lähtien toiminut talous- ja huoltopihana. Ympäristöä hallitsevat nykyään autot ja eri puolille sijoitetut jätehuollon kalusteet. Välissä on vaihtelevakuntoisia pensasryhmiä. Puustosta osa on vanhaa 1800-luvulta peräisin olevaa lehtipuustoa, osa nuorempaa. Puut pehmentävät merkittävästi paikan muuten karua luonnetta. Autopaikoitus on laajentunut saunarakennuksen länsipuolelle, mikä on paikan luonteen vuoksi valitettavaa.

Suojelun ja jatkosuunnittelun tavoitteet:

Tulevien toimintojen suunnittelussa tulee kiinnittää erityis-
huomiota rakennusten välisten tilojen käyttöön. Autopaikoitukselle tulee valita puiston ja maiseman kannalta toisarvoisia paikkoja, esimerkiksi varjoisia pihatiloja. Mahdollisella lisä- tai uudisrakentamisella tulee pyrkiä parantamaan paikan kokonaisilmettä, heikentämättä sairaalan pitkän julkisivun hallitsevaa asemaa ja maaston tasoeroista muodostuvaa jännitettä.





9. VENETSIAN KALLIO

Luonnonkallio koostuu 1890-luvulla rakennetun jyhkeän punatiilisen Venetsia-rakennuksen länsipuolella. Rantaan laskevan kalliorinteiden muodot tarjoavat kiehtovia, suojaisia paikkoja vetäytymiseen, mietiskelyyn, luonnon ihailuun ym. Puiston puoleinen rinne on pehmeämuotoinen ja avoin nurmipintainen puistotila, joka sulautuu maisemapuiston luonteeseen. Tilaa hallitsee vanha mänty. Kasvillisuusinventointi (HKR 2000) mainitsee suopayrtin ja nurmilaukan. Nurmilaukka vaatii säilyäkseen sen huomioivaa hoitoa.

Suojelun ja jatkosuunnittelun tavoitteet:

Nurmirinteen avoimuus tulee säilyttää ja maisemapuita eli solitääripuita tulee vaalia. Kalliorinteen herkkää kalliokasvillisuutta tulee suojata liialliselta kulutukselta ja liian intensiiviseltä nurmenleikkaukselta.



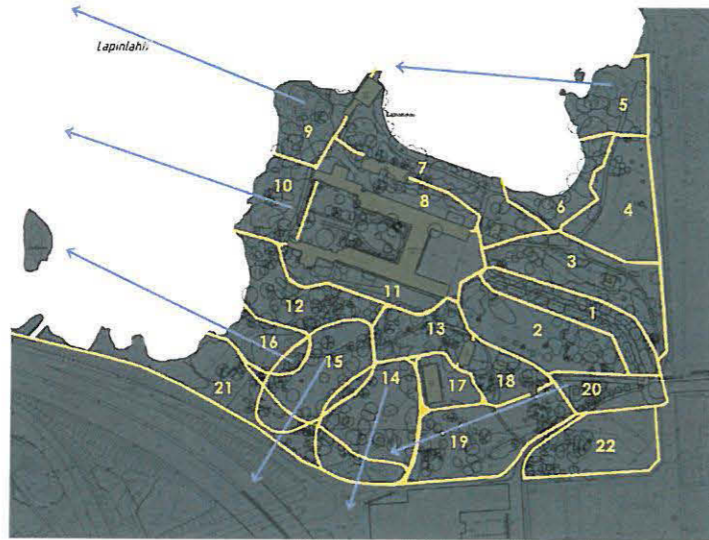
10. POTILASSIIPPIEN RANTA, SISÄPIHAN MAISEMALLINEN JATKE

Tämä osa-alue on C.L. Engelin suunnitteleman päärakennuksen rakennustaiteellisesti merkittävä rantavyöhyke, sillä kaksisiipinen rakennus korostaa visuaalista yhteyttä merenlahdelle luoteeseen. Tämä näköyhteys on vuosikymmenien aikana kasvanut umpeen. Rannan tiheä nuori puusto on vaahteravaltainen. Rantaan laskeutuvassa rinteessä kasvaa kulutukselle herkkää kalliokasvillisuutta.

Suojelun ja jatkosuunnittelun tavoitteet:

Näköyhteyttä keskiakselin kohdalla tulisi avata rannan puustoa karsimalla. Harvennustöiden ohjeistuksessa tulee huomioida näkymää kehystävien säilyvien puiden esteettinen arvo. Mikäli ulompien (ja uudempien) potilassiippien väliset aidat sairaalarakennuksen tulevassa käytössä jäävät tarpeettomiksi, ne tulee purkaa ja kulkuyhteys rannasta sisäpihalle palauttaa. Sisäpihan suunnittelun lähtökohtana tulee olla tilan keskiakselin symmetrisyys.





ALUE 11. SAIRAALAN ENTINEN OLESKELUPUUTARHA RAKENNUKSEN ETELÄSIVULLA

Sairaalan alkuajoilta aina 1940-luvulle asti tämä suoja-tila rakennuksen pitkän siiven aurinkoisella puolella on toiminut potilaiden ja henkilökunnan oleskelupaikkana. Hiekkakäytävät, istutukset ja koristeaiheet ovat luoneet paikalle 1800-luvun huvilapuutarhan piirteitä. Puutarhamaisuus on väistynyt ja tilalla on kaksi erillistä paikoituskenttää sekä LVI-tekniikkaan liittyviä kaivorakenteita. Puutarha-aiheistaan riisuttu ympäristö ei ole kokonaan menettänyt esteettisiä arvojaan, koska sieltä avautuvat näkymät Lippukalliolle, puistoon ja rannan suuntaan. Ulko-oleskelu rajoittuu nykyään oven lähellä oleville tuoleille. Vähäisiä koristeistutuksia on edelleen rakennuksen seinustalla puisten suoja-aitojen rajaamina.

Suojelun ja jatkosuunnittelun tavoitteet:

Autopaikoitukselle tulee jatkossa etsiä puiston arvon kannalta toisarvoisempi sijainti rakennuksen pohjoispuolelta. Alue tulee kunnostaa viihtyisää 1900-1930-luvun asua vastaavaksi oleskelupuutarhaksi. Oleskeluun liittyviä kalusteita voidaan lisätä.



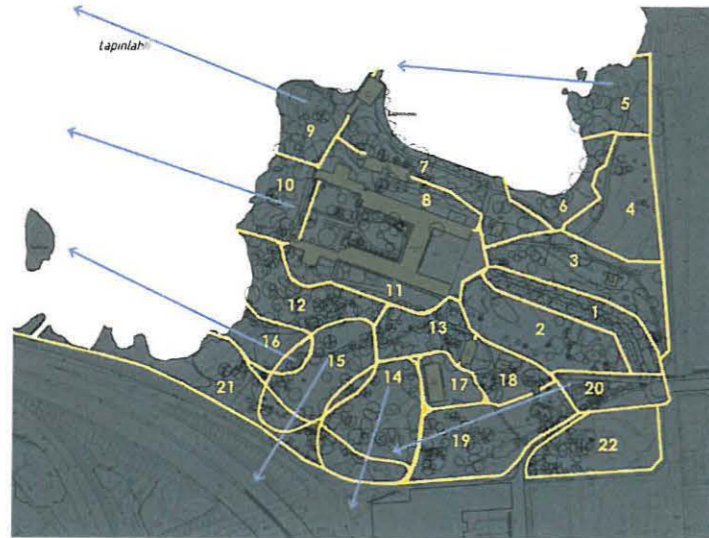
ALUE 12. PAINANNE LIPPUKALLION ALAPUOLELLA

Yllä kuvatun rakennuksen edustan ja Lippukallion välissä oleva painanne on tilallisesti vaihteleva vyöhyke. Maaston muotojen, veden läheisyyden sekä monipuolisen kasvillisuuden vuoksi sillä on keskeinen merkitys sairaalapuiston luonnetta rikastuttavana osa-alueena. Puiston vähäisen julkisen käytön vuoksi erityisesti pensaslajisto on kehittynyt poikkeuksellisen elinvoimaiseksi. Tällä puiston osalla on keskieurooppalaisen maisemapuiston tai kasvitieteellisten puutarhojen piirteitä.

Suojelun ja jatkosuunnittelun tavoitteet:

Puiston hoidon tavoitteena tulee jatkossakin olla alueen nykyisen tilallisen rakenteen ja luonteen säilyminen. Yhteyttä rantaan rakennuksen suunnasta tulee parantaa. Rannan suuntaista yleistä kulkuväylää sen sijaan ei tule rakentaa, sillä se rikkoisi tämän pienipiirteisen ja herkän rantamiljöön ainutlaatuisuutta ja tunnelmaa.





ALUE 13. SAIRAALAPUISTON VARHAISEN PÄÄKÄYTÄVERKOSTON ALKUKOHTA

Kävelytiet eli promenadit kuuluivat keskeisesti Lapinlahden sairaalapuistoon 1800-luvulla. Tuolloin rauhoittavat promenadit kuuluivat mielisairaanhoidon, samoin kuin käytännön työt puistossa. Tästä kohdasta lähdettiin kohti puiston sisäosia ja etelärantaa. Tästä kohdasta alkoi myös reitti ”professorinpuutarhaan” eli ylilääkäriin puutarhaan. Maisemapuistolle tunnusomaisista käytävien varsien ja risteyskohtien lehtipuista osa on säilynyt. Ne erottuvat suurikokoisten puiden riveinä ja ryhminä. Voimakkaasti levinnyt syreeniryhmä Koivula-rakennuksen länsipuolella on alun perin todennäköisesti ollut muodoltaan puoliympyrä.

Suojelun ja jatkosuunnittelun tavoitteet:

Vanhaa käytäväverkostoa tulee hyödyntää ja ottaa esille puiston tulevaa käyttöä suunniteltaessa.



ALUE 14. KOIVULAN AVOIN PUISTONIITTY

Alkuperäisessä puistosommitelmassa alue on ollut puurivien reunoistamien käytävien välissä olevaa avointa tilaa, joka laajenee etelään päin. Vuonna 1949 valmistuneen asuntolarakennus Koivulan paikalla on sitä ennen sijainnut tenniskenttä. Jalavarivi aivan Koivulan länsipuolella osoittaa kuuluisaan Professorinpuutarhaan johtaneen polun sijainnin. (Ylilääkärin puutarha on sijainnut nykyisen Ilmarisen toimistorakennuksen paikalla). Avoin tila on alkujaan ulottunut ylilääkärin puutarhan rajalle asti. Nykytilanteessa avoin puistotila rajautuu Ilmarisen talon pohjoisjulkisivun edessä olevaan puuryhmään. Tällä puuryhmällä on suuri merkitys, sillä se määrittelee tämän avoimen tilan kuuluvaksi Lapinlahden sairaalan puistoon. Ryhmän läheisyydessä oleva kukkula muodostaa myös suojaavan maastonmuodon etelän suuntaan. Jos keskustatunneli toteutuu suunnitelmien mukaisesti, tilanne muuttuu ratkaisevasti. Ylilääkäri Saelanin 1800-luvulla istuttamaa valkomaksaruohoa esiintyy eteläräjällä olevalla, osaksi jo louhitulla kalliokumpareella.

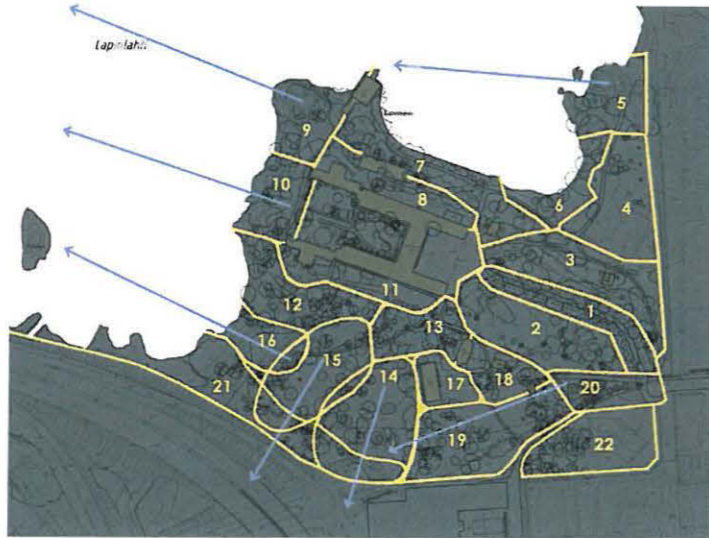
Suojelun ja jatkosuunnittelun tavoitteet:

Avoimet tilat ovat puiston kokonaissommitelman tärkeä osa. Tilarakenteen säilyminen tulee myös huomioida puuston uusimista ja hoitoa suunniteltaessa. Käytäväverkoston hyödyntämisestä jatkosuunnittelussa, ks. kohta 15.

Keskustatunnelin toteutuminen suunnitelmien mukaisena tulisi lohkaisemaan osan puistosta maisemallisesti herkällä alueella. Puistoaukealta poistuisi tilaa rajaava puuryhmä ja maastonmuoto. Ruoholahden uuden kaupunkirakenteen raja siirtyisi noin 30 metrin etäisyydelle Koivula-rakennuksesta. Keskustatunnelin länsipään ajoyhteyttä koskevia suunnitelmia on syytä tarkistaa, jotta tunnelin vaikutukset puistomaisemaan voidaan minimoida.

Tämä alue on osa Lapinlahden sairaalan historiallisesti arvokasta ja suojeltavaa puistokokonaisuutta.





ALUE 15. LIPPUKALLION AVOIN PUISTONIITTY 1

Lippukallion avoin niitty on ollut arvokkaimpia säilyneistä avoimista puistotiloista. Ennen Länsiväylän rakentamista tämä avoin tila ulottui nykyisen ajotien eteläpuolella olleeseen metsäiseen vyöhykkeeseen. Puistotilan korkeimmalla kohdalla on näköalapaikka, jolla sijaitsee puiston alkuvaiheilta peräisin oleva leikattujen lehmukusten muodostama puoliympyrä (ks. kohta 16).

Avoimessa tilassa maaston pinnanmuotojen vaihtelu hahmottuu. Länsiväylän puoleisella reunalla maasto kohoaa hieman. Tämän polveilevan muodon ansiosta puistotila vaikuttaa todellista avarammalta ja tästä johtuu myös se, että vilkas tieliikenne vaikuttaa olevan todellista kauempana. Liikenteen melu vähentää paikan virkistysarvoa huomattavasti.

Tilan keskellä on hyvin vanha graniittinen ruumiinavauspöytä, joka on siirretty sisätiloista nurmialueen keskelle kalusteeksi. Sen alapintaan on jätetty osa poistoputkea. Pöytä on arvokas, mutta ruostunut tekninen yksityiskohta tekee siitä katseenvangitsijana epämiellyttävän. Aukean laidalla on lisäksi vanha, hieman ruosteisten lasten kipeilyteline.

Suojelun ja jatkosuunnittelun tavoitteet:

Avoim puistotila tulee edelleen säilyttää avoimena. Länsiväylän puoleiselle sivulle tulee rakentaa puistoa rajaava ja melulta suojaava korkeatasoinen aita tai muuri.

Promenadipuiston ideaa tulee jatkosuunnittelussa sovittaa puiston nykyiseen rajaukseen. Tavoitteeksi esitetään puistoaukeaa kiertävää polkua, jonka linjauksessa hyödynnetään vanhoja käytävänpohjia. Maisemapuiston esteettistä ilmettä kohennettaessa tulee edelleen hyödyntää ja tuoda esille puiston vanhoja kalusteita sekä valita niiden sijoituspaikat huolella.



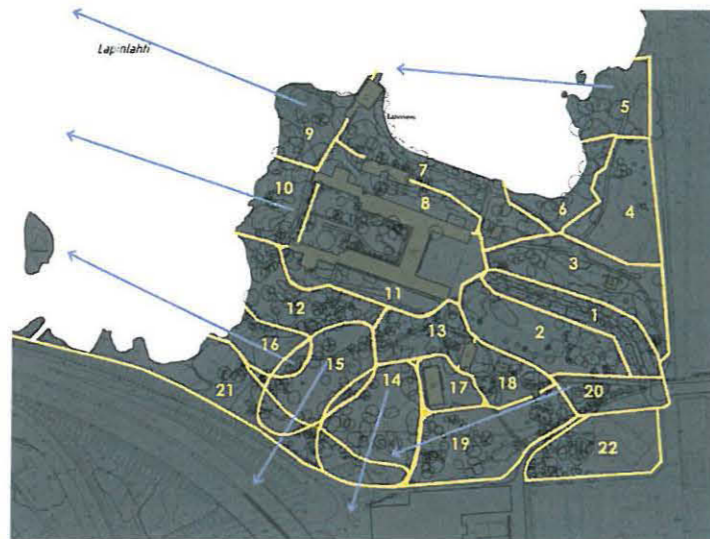
ALUE 16. LIPPUKALLION NÄKÖALAPAIKKA JA VETEEN LASKEVA AVOIN KALLIORINNE

Lippukalliolla on nimensä mukaan lipputanko, joka on perua sairaalan juhannusjuhlerinteestä. Alkuperäinen juhannusjuhlan paikka on sijainnut Patteriniemellä, Lapinniemen etelärannassa. Puolikaareksi istutetut lehmukset luovat suojaosan näköalapaikan kallion laella. Lehmukset muutoleikattiin vielä 1930-luvulla, mutta ovat 1940-luvun jälkeen saaneet kasvaa vapaasti. Sen jälkeen ne ovat kasvattaneet kookkaan ja näyttävän yhtenäisen latvuksen. Lehmusryhmän kunto on kärsinyt hoidon puutteesta ja mahdollisesti heikoista kasvuoloista. Graniittinen pöytä puolikaaren keskellä on todennäköisesti alkuperäinen. Laelta avautuu puiden reunustama näkymä Seurasaarenselälle. Kalliolla kasvavat maksaruoholajit ovat ainakin osaksi peräisin professori Saelanin kokoelmista. Tämä kultukselle arka kasvusto on voinut säilyä vain paikan vähäisen julkisen käytön ansiosta.

Suojelun ja jatkosuunnittelun tavoitteet:

Alueen arvoa näköalapaikkana tulee vaalia kiinnittämällä huomiota sekä kehystävän kasvillisuuden luonteeseen että itse merenlahtinäkömään. Lehmuskaari on ajan myötä uusittava, jolloin sitä tulisi hoitaa leikattuna puolikaarena alkuperäisen puistosommitelman mukaisesti. Liikkumista kallioalueella tulee pyrkiä rajoittamaan, mikä on huomioitava alueelle laadittavissa jatkosuunnitelmissa ja viime kädessä valistavalla valvonnalla.





17. KOIVULAN PIHA

Vuonna 1949 valmistuneen Koivulan edusta on myös asuntolaa edeltävinä aikoina ollut avointa sorapintaista talouspihaa. Kallio on piha-alueella lähellä maanpintaa ja pihan keskellä se kohoaa avokallioksi. Autopaikoitus on laajentunut etelään.

Suojelun ja jatkosuunnittelun tavoitteet:

Suojelutavoitteet liittyvät pihan eteläpuolisen puistovyöhykkeen yhtenäisyyden turvaamiseen. Pihapiirin tilallista ja toiminnallista selkeyttä tulee vaalia.

Pensaskasvillisuus rakennusten seinustalla kaipaa uudistamista. Taloa ympäröivän käytävälínjan ja huoltotilojen tulee pysytellä mahdollisimman tiiviisti rakennuksen ympärillä. Avoin piha-alue autopaikkoineen kaipaa selkeämpää rajaus-ta. Rajauksessa tulee käyttää kasvillisuutta tai loivaa maaston muotoilua, ei rakenteellista aita-a, ja sen suunnittelussa tulee tarkastella puistoa kokonaisuutena.

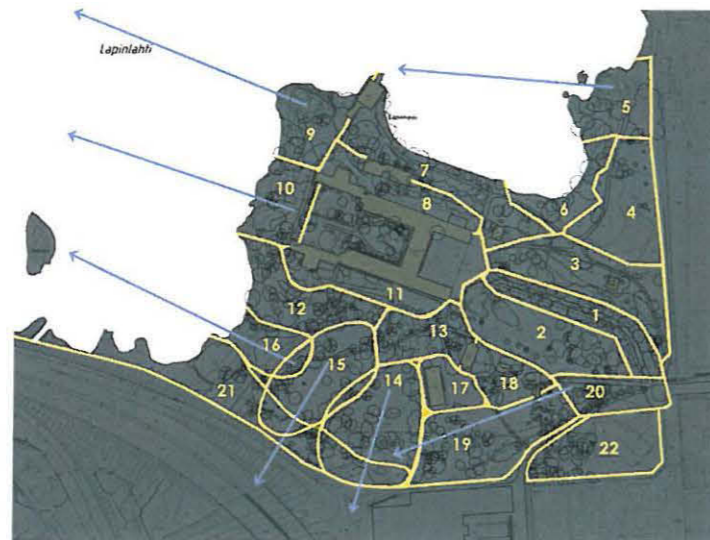
18. PUURAKENTEISEN TERAPIATALON JA VARASTORAKENNUKSEN PIHA

Pihapiirissä on ollut kaksi muuta varastorakennusta vuosisadan alusta. Jäljellä on luonnonkiviperustus ja tasoero, jota myöhemmin on hyödynnetty autonkorjaustasoa varten. Avoin piha laskee loivasti kaakkoon päin. Nurmi- ja sorapinnan rajaus on epämääräinen. Vanhat syreeniryhmät rajaavat huoltopihan. Koivulan rakentamisen yhteydessä tehty kevytrakenteinen varasto itäosassa toimii HUS:n henkilökunnan autotallina.

Suojelun ja jatkosuunnittelun tavoitteet:

Vaikka tällä paikalla on sijainnut useampia pienempiä talousrakennuksia, sille ei tule osoittaa uutta lisärakentamista, johon sairaalapuiston pienentyneestä koosta. Pienimuotoista katoksien tms. rakenteiden sijoittaminen tulee tehdä harkiten. Terapiatalon ja vanhan varastorakennuksen pihapiirin puutarhamaisuutta ja vanhaa kasvillisuutta tulee vaalia ja täydentää. Autotalli ja korjaustaso ehdotetaan purettavaksi. Pihan pintojen rajauksia tulee selkeyttää.





ALUE 19. HAUTAUSMAAN JA RUOHOLAHDEN PUOLEINEN REUNAVYÖHYKE

Sairaalan alkuperäisessä puistosommitelmassa tällä hautausmaahan rajautuvalla itäisellä vyöhykkeellä talusrakennusten takana ei ole ollut yhtä suurta maisemallista arvoa kuin lähempänä rantaa olevilla puiston osilla. Alueen halki on kulkenut puistokäytävä professorinpuutarhan ja hautausmaan ohi eteläiseen rantapuistoon. Avoimet tilat ovat olleet niittyjä, myöhemmin nurmia. Puusto on osaksi istutettua, osaksi luontaisesti syntynyttä. Itä-länsisuunnassa, puunrunkojen lomitse hahmottuva yhtenäinen nurmipinta luo oman visuaalisen tilansa puiston eteläreunassa.

Nykyisessä kaupunkirakenteessa paikan arvo ja sen tarjoamat mahdollisuudet korostuvat, sillä tämä vyöhyke sijaitsee Ruoholahdesta tulevan tärkeän ulkoilureitin varrella. Jyrkkä luiska erottaa uuden kevyen liikenteen raitin puiston tasosta.

Toimistorakennuksen rakennusvaiheessa puistoon on väliaikaisesti sijoitettu maan päällä kulkeva kaukolämpöjohto. Johto rajaa puistoa, ja sen ylitse on rakennettu väliaikaiset portaat. Tilanne tulee muuttumaan kaukolämpöjohdon siirtyessä pois puistosta.

Puuryhmien maisemallinen arvo on suuri niin kaupunkikuvallisesti kuin puistosommitelun osana. Erityistä kauneusarvoa omaavia puuryhmiä ovat alueen itäosan männyt ja Koivulan eteläpuolella oleva jalavien ja vaahteroiden ryhmä. Näistä jälkimmäiset sijaitsevat suunnitellun tunnelin kohdalla.

Suojelun ja jatkosuunnittelun tavoitteet:

Alueen kehittämiseen ja parantamiseen tulee jatkossa kiinnittää huomiota, sillä puisto on kärsinyt viereisen toimistorakennuksen maatoista ja kaukolämpöjohdosta. Suojeltavia arvoja ovat puuryhmien luoma tilallinen rakenne, puut ja puuryhmät itse sekä ruohovartinen kasvillisuus. Näitä arvoja on huomioitava puiston uudistamisessa. Puuryhmien säilymiseen ja uusimiseen on kiinnitettävä erityistä huomiota. Keskustatunnelin länsipään ajoyhteys tulisi lohkaistamaan osan kalliomaisemaa. Sitä koskevia suunnitelmia on syytä tarkistaa, jotta tunnelin vaikutukset puistomaisemaan voidaan minimoida.

Puistoon kohdistuu Ruoholahden ja myöhemmin Jätkäsaaren suunnasta voimakkaat ulkoilukäytön paineet. Näihin tulee vastata ajoissa, esimerkiksi jo kaukolämpöjohdon siirron yhteydessä, jolloin suunnittelussa tulee määritellä puiston eteläosan rajaus ja puiston mahdollisten uusien sisään tulokohtien sijoitus. Puiston aitaaminen on syytä toteuttaa tässä yhteydessä kulun ohjaamiseksi.



ALUE 20. SAIRAALAN PUISTON SISÄÄNKÄYNTI IDÄSTÄ

Puiston itäinen portti on neljän tien yhteenliittymä ja Lapinlahdenkadun päätteen käänköpaikka. Käänköpaikan eteläisivulla on sijainnut sairaalan puinen portinvartijantalo, joka on purettu 1900-luvulla. Sairaalapuisto on alun perin rajautunut hautausmaan muureihin. Uusien kevyen liikenteen raittien sijoittuminen on siirtänyt puiston rajaa länteen. Tilan ahtauden vuoksi tiet ovat lähes kiinni toisissaan.

Ruumishuone eli kappeli puiston puolella rakennettiin 1900-luvun alkupuolella ja purettiin 1970-luvulla. Jäljelle jäänyt betonilaatalla katettu kappelin kellari on nykyisin tiheän tuoksuvatukkapensaston peitossa. Pensasto on hyvin näkyvällä paikalla ajoteiden liittymäkohdassa.

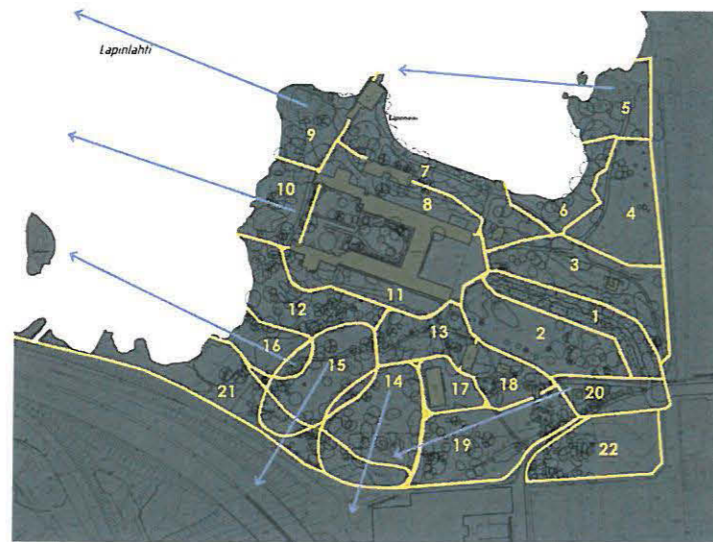
Suojelun ja jatkosuunnittelun tavoitteet:

Sisäänkäyntikohta tulee jatkosuunnittelussa käsitellä kokonaisuutena. Tavoitteena tulee olla ilmeeltään nykyistä selkeämpi ja sekä puiston että ulkoilureittien arvoa korostava sommitelu. Suunnittelussa tulee huomioida paikan kaupunkikuvallinen asema Lapinlahdenkadun päätteenä. Suunnitelmaan on sisällytettävä koira-aitauksen pohjoispuolella oleva pieni puistokulmaus.

Puiston portti ja aitaaminen tulee säilyttää, mutta aitatyyppi tulee vaihtaa.

Puiston puolella tulee korostaa lehmuskujannetta. Samalla tulee ehkäistä houkuttelevaa ympäriajoa esimerkiksi istutusten avulla. Suojaava pensasto kellarin ympärillä on uusi tulokas. Kasvillisuuden luoma vaikutelma kätkeytyksestä paikasta on kuitenkin säilyttämisen arvoinen.





ALUE 21. LÄNSIVÄYLÄN RAJAUTUVA KALLIOINEN REUNAVYÖHYKE

Länsiväylän puoleisella rajalla puiston reuna on Salmisaaren asemakaavassa määritelty tien suojaviheralueeksi. Tällä vyöhykkeellä on suuri kaupunkikuvallinen merkitys, mutta se on myös puiston tilarakenteen ja maisemallisten piirteiden kannalta tärkeä. Avokalliolla kasvaa mm. Professori Saellanin aikanaan istuttamia maksaruoholajikkeita.

Suojelun ja jatkosuunnittelun tavoitteet:

Tämä vyöhyke on osa Lapinlahden sairaalapuiston kokonaisuutta. Puiston yhtenäisen kehittämisen ja hoidon varmistamiseksi vyöhyke tulee asemakaavoituksen yhteydessä liittää sen osaksi.

Puisto tulee rajata liikennealueesta muurilla tai aidalla, joka myös suojaa puiston sisäosia melulta. Tämän rakenteen tulee olla taiteellisesti korkeatasoinen. Ks. myös kohdat 14 ja 15. Muurin linjaus on esitetty liitteenä olevassa kartassa. Kallio-kasvillisuuden suojeluun tulee jatkossa kiinnittää erityistä huomiota.

ALUE 22. KOIRA-AITAUKSEN ALUE

Sairaalapuiston portin läheisyydessä, hautausmaan kupeessa oleva alue on ollut portinvartijantalon lähiympäristöä ja hyötypuutarhaa. Paikka on mm. ollut kaalimaana. Pihan vanhaa lajistoa esiintyy alueen pohjoisosassa. Uuden kevytliikenteen raitin perustamisen yhteydessä alue jäi sairaalapuiston ulkopuolelle. Koirien ulkoilutusalue on perustettu 1990-luvun lopulla. Puusto on suhteellisen nuorta, etupäässä itsekylväytynyttä vaahteraa. Aitauksen keskellä on myös hyvin kaunis vanhojen mäntyjen ryhmä. Avokallio ja sen ympäristö koirapuiston koillispuolella tarjoaa mahdollisuudet virkistysraitin varren ilmeen parantamiseen. Nykyään paikka on ilmeeltään hoitamaton. Alueesta ei ole laadittu erillistä kasvillisuus selvitystä.

Koira-aitauksen kohdalle sijoittuu keskustatunnelin suunnitelmissa 20-40m leveä päältä avattava osuus sekä ulostuloportaikko ja piippu maanpäällisinä rakenteina. Keskustatunnelin toteutuessa alueen nykyinen puusto joudutaan poistamaan.

Suojelun ja jatkosuunnittelun tavoitteet:

Jatkosuunnittelussa aluetta tulee tarkastella osana Lapinlahden sairaalapuiston maisemallista kokonaisuutta. Uudisrakentamista ei tule sijoittaa alueelle. Paikan viihtyisyysarvoja tulee lisätä kunnostamalla avokallion ympäristöä. Suunnittelun tulee liittyä alueen 20 parantamiseen.

Keskustatunnelin rakentamisen yhteydessä lähes koko alue tulee uudelleen rakennettavaksi istutuksineen. Alueen suunnittelussa tulee tarkastella puiston itäpäähän järjestelyä kokonaisuutena, ja hyödyntää tilannetta itäosan kevyen liikenteen reittilinjauksien parantamiseksi.





Puiston historialliset arvot

-  Puiston historiallisesti arvokasta aluetta, suojeltava ja hoidettava
-  Puiston osa, jossa historialliset arvot ovat hämärtyneet, kunnostettava
-  Historiallisesti tärkeä näköala, näköyhteys



Puiston kasvillisuusarvot

-  Puiston osa, jossa on arvokasta, vaalittavaa kasvillisuutta
-  Muutosta salliva tai edellyttävä kasvillisuusalue



YHTEENVETO

Lapinlahden sairaalan puistoalueen arvot on esitetty oheisissa kartoissa. Luokituksessa on huomioitu puiston historiallisten ja kasvillisuusarvojen rinnalla myös maisemalliset ja virkistyselliset arvot. Näillä viimeksi mainituilla näkökulmilla on haluttu korostaa Lapinlahden sairaalan merkitystä kaupunkikuvassa ja puistoalueen tärkeyttä Helsingin Ruoholahden ja Kampin potentiaalisena lähivirkistysalueena.

Kaikkien arviointikriteerien mukaan puiston arvokkaimpia osia ovat Lippukallion ympäristö Koivulan lounaispuolella, rantavyöhykkeet, puiston avoimena säilyneet aukiot, puiston eteläosan maastonmuodot ja puuryhmät, vanhimmat osat pohjoisrannasta, sisääntulon puukujanne sekä lehtometsikkö kujanteen pohjoispuolella.

Kaikkien arviointiperusteiden mukaan kuluneita ja kunnostusta vaativia alueita ovat Länsiväylän reuna-alue, päärakennusta ympäröivät piha-alueet, ulkoilutien reunat puiston etelä- ja kaakkoisosassa sekä täyttörannan alue.



Historialliset arvot

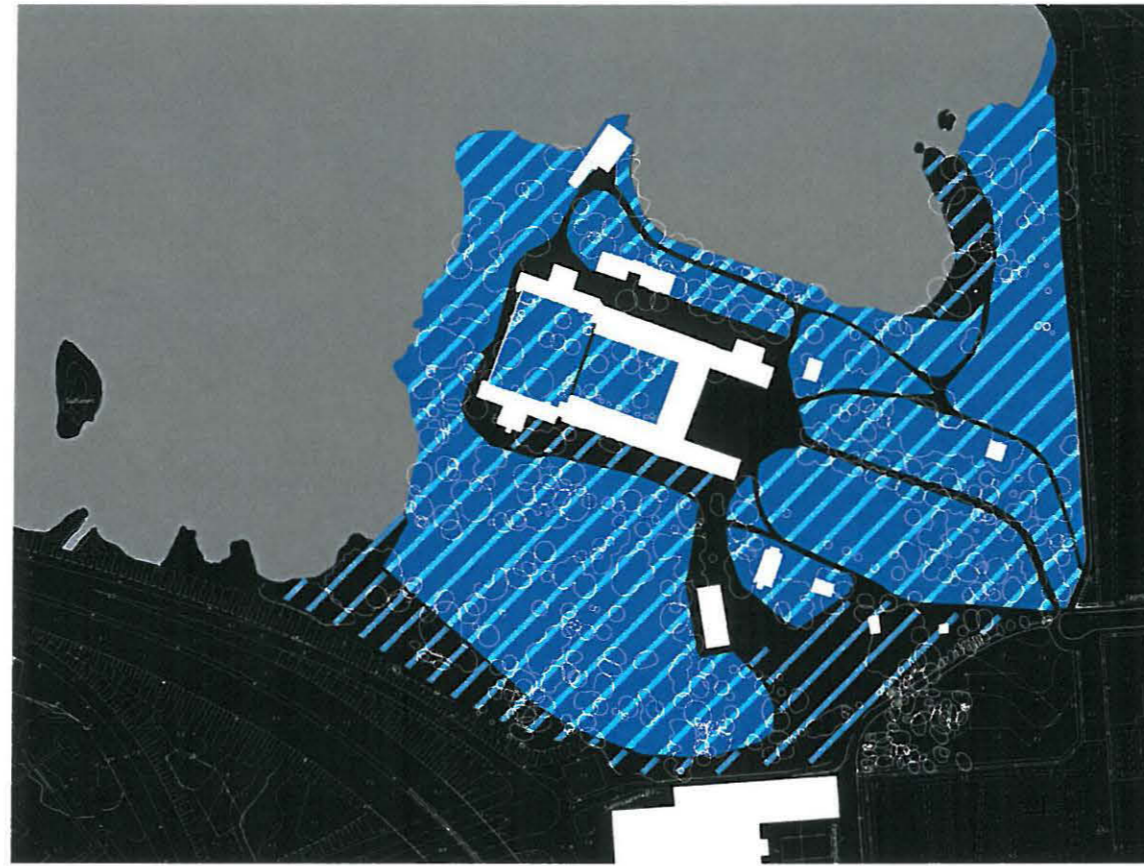
Historialliset arvot perustuvat arvioon autenttisuudesta eli siitä, miten puiston 1800-luvun historia on säilynyt joko näkyvinä jäänteinä - tiloina, rakenteina, kasvillisuuden muodossa - tai ohuen maakerroksen alle peittyneenä. Kartassa on myös osoitettu ne alueet, joilla puiston historiallisia piirteitä tulee palauttaa tai vahvistaa. Osa-alueita, joihin on kohdistunut suuria muutoksia, ei ole katsottu arvokkaiksi historiallisessa mielessä. Niiden maisemalliset arvot voivat sen sijaan olla merkittäviä. Tällainen on esimerkiksi pohjoinen niemeke, ns. entisen sikaalan niemi, puiston pohjoisosassa.

Kasvillisuusarvot

Kasvillisuusarvoja esittävä kartta perustuu ensisijaisesti HKR:n vuonna 2000 teettämään selvitykseen. Arvokas kasvillisuus on esitetty tämän raportin kartoissa ”Puuston ikä ja arvot” sekä ”Arvokas ruohovartinen lajisto”.

Puiston virkistyselliset arvot

-  Puiston osa, jolla on oleskelu- ja virkistysarvoa
-  Puiston osa, jonka virkistys- ja oleskeluarvoa tulee parantaa



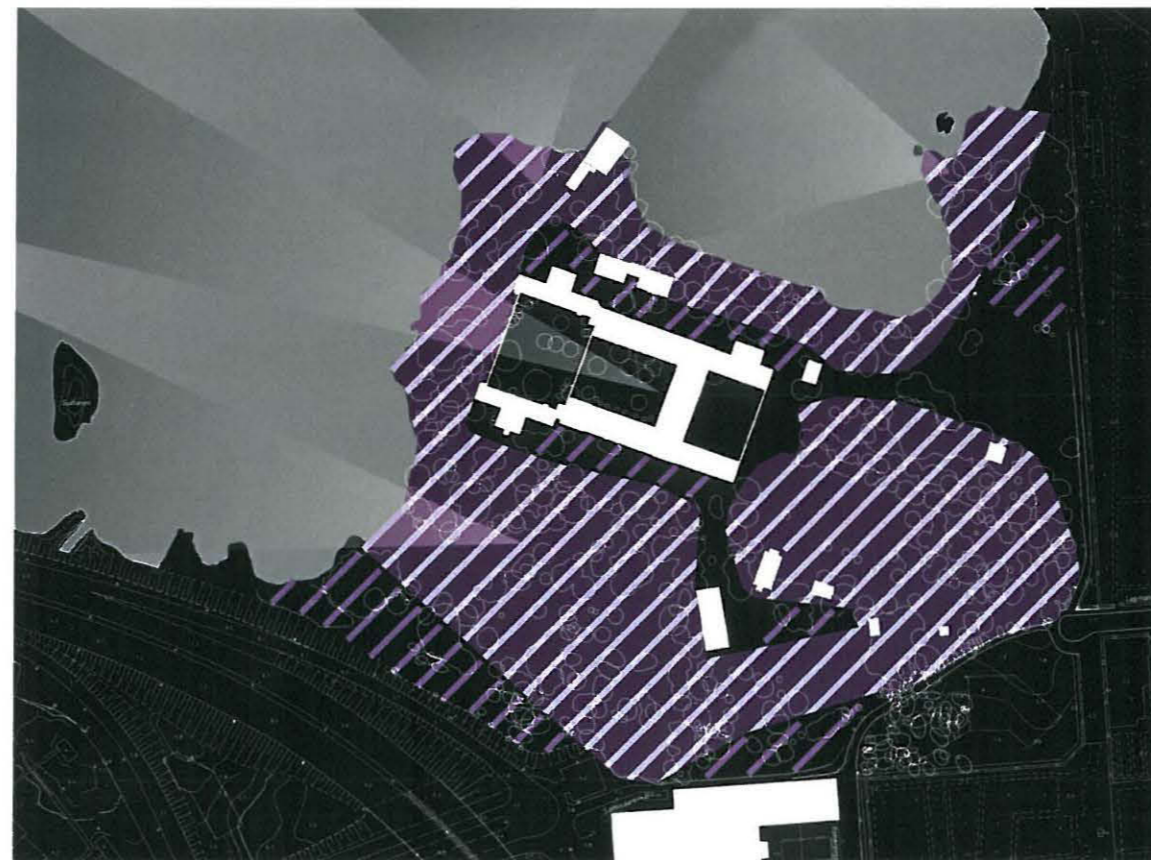
Virkistyselliset arvot

Puiston virkistysellisiä arvoja ovat elämyksiä ja vapaa-ajan toimintamahdollisuuksia tarjoavat ominaispiirteet. Sellaisia ovat rannan läheisyys ja merinäkyvät, puiston vaihtelevuus, monipuolisuus ja kulkukelpoisuus sekä sairaalan ulko-oleskelun paikat ja niihin liittyvät kauneusarvot ja aurinkoisuus. Lapinlahden sairaalan puutarhapalstat on myös huomioitu vapaa-aikaan ja virkistykseen liittyvänä arvona.

Länsiväylän meluhaitat vähentävät nykyään tuntuvasti puiston virkistysarvoa, mutta tien varteen esitetyn puistomuurin avulla tätä haittaa voidaan lieventää. Tämän lisäksi kartassa on osoitettu kunnostettaviksi kohteiksi puiston etelä- ja kaakkoisosaa ulkoilutien varressa, puiston vanhan kaivon ympäristöä sekä rantaa ja kallioniemeä puiston pohjoisosassa.

Kaupunkikuvalliset ja maisemalliset arvot

-  Kaupunkikuvallisesti ja maisemallisesti arvokas alue
-  Kaupunkikuvallisesti tärkeä, kunnostusta vaativa puiston osa
-  Tärkeät näköalat ja näkymäsuunnat



Kaupunkikuvalliset ja maisemalliset arvot

Lapinlahden sairaalan puistoalue on nykyisessä koossaan edelleen tärkeä osa C.L. Engelin suunnittelemaa sairaalaympäristöä. Puiston maisemalliset ja kaupunkikuvalliset arvot liittyvät sekä Helsingin kantakaupungin läntiseen sisääntulomaisemaan, ulkoilureittien varrelta avautuviin näkymiin että puiston asemaan rantamaisemassa. Puiston vanha, lehtevä puusto muodostaa vastakohtaan puistoon rajautuvalle tehokkaalle rakentamiselle. Mikäli puustoa puiston rajalla karsitaan tai poistetaan, tulee uudisrakennuksien asema kaupunkikuvassa korostumaan. Tällöin vastaavasti sairaalarakennuksen ja siihen liittyvän puiston muodostama kokonaisuus menettävät arvoaan maisemassa.



Kaukolämpöputken uudelleensijoittaminen

Puistoon on väliaikaisesti sijoitettu maanpäällinen kaukolämpöputki, joka katkaisee puistotilan. Se on yhteistyössä Helsingin Energian kanssa ehdotettu sijoitettavaksi Ilmarisen talon pohjoispuolella kulkevan nykyisen kevyen liikenteen raitin alle. Kaukolämpöputken tarvitsema lisätila raitin ja kallion välissä on yhteensä min. 2.2 - 2.5 m, mikä edellyttää kallion lisälouhimista noin 2 m leveydeltä. Tämän louhintatyön yhteydessä kallioseinämää tulee myös siistiä ja kevyen liikenteen reitin risteyskohtaa idässä laajentaa nykyistä väljemmäksi. Kunnostustyössä tulee luoda ilmeeltään viimeistely ulkoilureittimiljö. Länsiväylään viettävässä puiston puoleisessa luiskassa putki kulki maahan kaivettuna ehdotetun uuden kevyen liikenteen reitin alla liittyen edellä mainittuun linjaukseen Ilmarisen talon länsipäässä. Kaivu- tai louhintatyötä ei tule ulottaa arvokkaan kalliokasvillisuuden kasvualueelle.



Kevyen liikenteen reitti Länsiväylän varteen

Uuden kevyen liikenteen reitin on suunniteltu hyödyntävän Salmisaaren rannan valmista alikulkutunnelia ja jatkuvan Länsiväylän pohjoisreunassa sivuten Lapinlahden sairaalan puistoa. Uusi reitti on osa Helsingin rantoja kiertävää virkistysreittiä, jonka tällä osuudella on lähinnä paikallista arvoa. Reitti ehdotetaan sijoitettavaksi Länsiväylän tiepenkereeseen ja puiston kohdalla penkereen vastakkaiseen luiskaan. Reittiä ei tule ohjata sairaalapuiston rantaan, vaan yhdistää nykyisiin reitteihin Ilmarisen toimistorakennuksen kohdalla.



Keskustatunnelihanke

Suurimittaiset muutoshankkeet, kuten ehdotettu keskustatunnelin länsipään ajoyhteyden sijoitus puiston eteläreunalle, ovat puiston kannalta ongelmallisia. Tunneli sijoittuisi avoimena kuiluna puiston etelärajalle lähelle Koivula-rakennusta. Tällainen avoin väylä aiheuttaisi suuria muutoksia puiston mittasuhteissa ja kasvattaisi nykyisen toimistorakennuksen kaupunkikuvallista asemaa tässä ympäristössä tuntuvasti. Itämerensolan puoleisella sivulla tunnelin suu sijoittuisi hyvin hallitsevaksi aiheeksi tämän vilkkaan jalankulkutien pohjoispäähän.

Historiallisesti arvokas Lapinlahden sairaalan puistoalue tulee suojella kokonaisuutena. Merkittäviä arvoja suunnitellun tunneliliittymän kohdalla puistossa ovat maisematilallisesti tärkeä maastonmuoto, joka muodostaa puiston rajauksen, puuryhmien luoma arvokas tilallinen rakenne, puut ja puuryhmät itsessään sekä arvokaiden kallio- ja niittykasvilajien vaaliminen. Keskustatunnelin suunnitelmissa tulee ottaa nämä lähtökohdat huomioon ja tarkistaa suunnitelmia paremmin puiston historiallisiin lähtökohtiin ja kokonaisuuteen soveltuviksi.

Puiston rajausta eteläosassa

Puiston yhtenäisen kehittämisen ja hoidon varmistamiseksi Länsiväylän tiealueeseen kuuluva kalliainen reunavyöhyke tulee asemakaavoituksen yhteydessä liittää puiston osaksi. Puisto tulee rajata liikennealueesta muurilla tai aidalla, joka myös suojaaa puiston sisäosia melulta. Tämän aidan tai muurin tulee olla taiteellisesti korkeatasoinen ja se tulee käsitellä näkyvänä osana puistoa, Länsiväylän tiemaisemaa ja Ruoholahden kaupunkikuvaa. Muurin linjauksessa tulee kiinnittää huomiota kalliokasvillisuuden suojeluun. Muurin linjaus on esitetty kartassa seuraavalla sivulla. Ehdotuksessa puistomuuuri päättyy avokallioon sen kasvillisuuden suojelemiseksi.

Toimistorakennuksen pohjoispuolella puisto ehdotetaan rajattavaksi kevyemmällä teräsaidalla, joka samalla toimii suoja-aitana kallioiden yläreunassa. Tämä teräsaita, joka määrittelee puiston sisäänkäynniksi nykyisen porttikohdan Lapinlahdenkadun päässä, tulee toteuttaa kokonaisuudessaan kaukolämpöjohdon siirron yhteydessä.

