
Kunta: KUHMOINEN
Nimi: Pyhänpää

Kylä: Lästilä
Inv.nro:

Mj.tyyppi: kalliomaalaus Luokka: 1
Ajoitus: kivikautinen

Kartta: 2144 10 Koordinaatit: paikka
X: 6838 00 Y: 2578 32 Z: 87.0 Z2: 90.0

Kaksi maalausaluetta n. 10 m:n päässä toisistaan. Toinen epäselvä, toisessa hirvi, veneitä, ihmisiä.

Tutkija: Sepänmaa Timo tarkastus vv/kk 1996 / 9, 1997 / 4

Tila: Metsä-Sankala 291 404 0004 0110 - N (kunta kylä tila talo)
Omistaja: Kuhmoisten kunta
Osoite:

Paikka sijaitsee Kuhmoisten kirkosta 18.2 km NE, Päijänteen Judinsalonselkään pistävän Pyhänpään itäisimmästä kärjestä noin 120 m lounaseen. Ks. peruskarttaote (liite I).

Sepänmaa 1996:

Paikalla on kaksi maalausaluetta n. 10 m:n etäisyydellä toisistaan. Näistä pohjoisemman - maalausalue 1 - löysi kalliomaalaututkija Pekka Kivikäs etsiessään seudulla sukulaistensa kanssa kalliomaalauksia kesällä 1992.

Kävin tarkastamassa ja vaaitsemassa maalausalue 1:n Kivikkään ja Seppo Kinoksen kanssa 6.9.1996. Tällä käynnillä syntyi epäily maalausalueesta 2, joka oli paksun jäkäläkerroksen alla ja josta oli havaittavissa vain hyvin epävarmoja haalean punaisia piirtoja. Tämä alue tarkastettiin uudelleen 4.3.1997, jolloin jäkälät harjattiin varovaisesti maalausalueen päältä ja kohde varmistui kalliomaalaukseksi. Tällä käynnillä mukana olivat Kinos, Kivikäs, Sepänmaa sekä hollolalainen arkeologian harrastaja Eero Siljander. Maalaus tarkastettiin uudelleen paremmassa valaistuksessa 1.4.-97, jolloin mukana olivat Kinos, Kivikäs, Sepänmaa sekä Tuuli Kontio Keski-Suomen museolta.

Paikka on itäkaakkoon, Päijänteen Judinsalonselälle katsovalla kallioseinämällä. Maalauskohtat sijaitsevat noin 9 - 12 m Päijänteen pinnan yläpuolella. Maalauskohtien edustalla on muutaman kymmenen neliömetrin kokoinen kalliotasanne noin 6 - 7 metriä Päijänteen pinnan yläpuolella.

Maalausalue 1:

Maalauskohta sijaitsee tasanteen länsilaidalla, muutaman metrin korkuisessa pystysuorassa kallioseinämässä. Maalauskohtan edustalla on tasanne sekä noin puolen metrin korkuinen terävälakinen kivi. Maalauksen ylimmät punavärijäljet on periaatteessa juuri ja juuri voitu tehdä kiven laella seisten ja kurkottaen. Todennäköisempää kuitenkin on, että vedenpinta on maalausajankohtana ulottunut maalauksen juurelle.



Kuva 1. Maalausalue 1. Punavärialueiden karkea jaottelu. Ks. myös liite II. Kuva: Timo Sepänmaa.

Maalauksesta näkyy selvimmin kaksi pystysuuntaista ruosteenpunaista läikkää (a ja b), joista oikeanpuoleinen (b) on korkeudeltaan n. 60 cm ja leveydeltään n. 15 cm ja vasemmanpuoleinen (a) rajoiltaan hyvin epäselvä värialue korkeudeltaan n. 100 cm ja leveimmillään alaosassa n. 38 cm. Vasemmanpuoleisessa punavärialueessa (a) on etenkin sen vasemmalla reunalla hahmotettavissa kaarimaisia piirtoja, samantapaisia kuin esiintyy tikku-ukkojen päissä ja raajoissa.

Värialueiden a ja b välissä on myös punaväriläikkiä. Ylempi alue (c) muodostuu kahdesta epämääräisestä väriläikästä. Näistä vasemmanpuoleinen on korkeudeltaan n. 20 cm, oikeanpuoleinen hieman matalampi. Varsinkin oikeanpuoleisessa on lilaan vivahtavaa sävyä ja siinä lienee hahmotettavissa heikkoja piirtojätkiä.

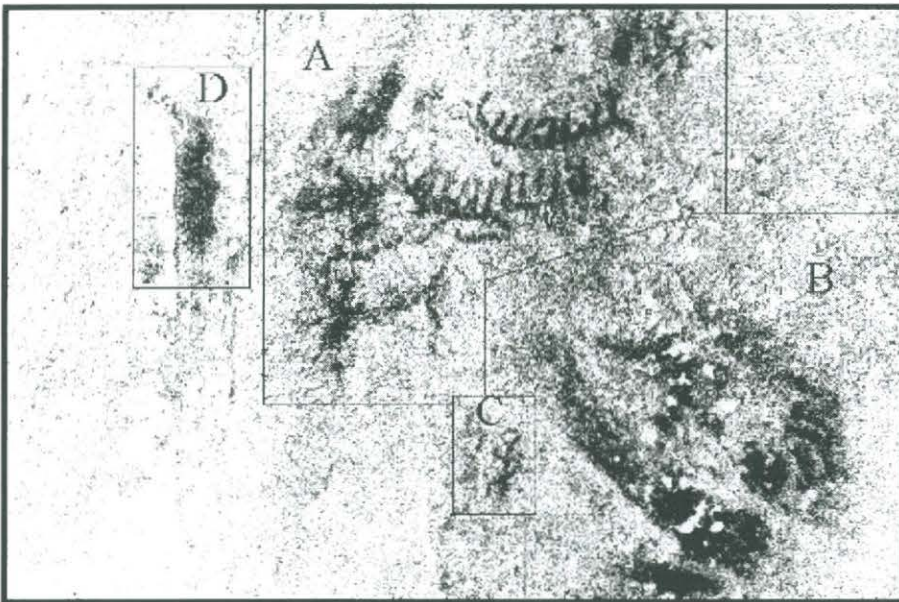
Alemmassa alueessa (d) on lilaan vivahtavalla punavärillä maalattuja kuvioita. Tässä saattaa olla esitettyä kaksi tikku-ukkohahmoa, joista oikeanpuoleinen on n. 20 cm korkea ja vasen n. 15 cm. Kyseessä saattaa tietenkin olla jotakin muutakin kuin ihmishahmot, sillä kuviot ovat varsin epäselviä. Heti näiden alapuolella on lohkeama, joka saattaa olla maalauksia nuorempi ja lohkeaman alapuolella taas punaväriä.

Kaiken kaikkiaan tämä maalausalue on sikäli tuhoutunut, että varmoja kuvioita siitä ei voi erottaa. Punavärijälkiä on kuitenkin pidettävä tuhoutuneena kalliomaalauksena. Kalliossa on tällä kohtaa myös jonkin verran luonnollista punaväriä.

Maalausalue 2:

Maalauskohta on tasanteen eteläosassa, sen länsiseinällä, noin 10 m etelään maalausalueesta 1. Maalauksen alimmat osat ovat yli 2 metriä laajemman tasanteen yläpuolella. Maalausalueen edustalla on pieni, viisto tasanne, jolla ei voi seistä ilman köysiä tms. tukia. Maalausalueen keskeiset osat on kuvattu liitteissä III ja VII (käsitelty kuten muiden liitteiden mv-kuvat)(ko. kuva on otettu oikealta alaviistosta). Maalaus on hyvin vaalea ja heikosti erottuva. Liitteen III värikuva antaa melko hyvän kuvan siitä, miltä maalaus kohtalaisen hyvissä olosuhteissa aamupäivällä näyttää. Kuviot ovat kuitenkin melko selvärajaisia eli värin leviämistä on tapahtunut varsin vähän. Maalauksen eri osien värisävyt ovat melko lähellä toisiaan.

Allaolevassa kuvassa on maalauksen keskeiset osat jaettu alempana selostettaviin alueisiin.



A: Oikealle (NNE) katsova hirvi, pituus turvan kärjestä perään 53 cm. Pään päällä on sarvina esitetty (?) venekuvio, pituudeltaan 61 cm. Kuviossa on ylöskaartuva "keula" pois lukien 12 ylöspäin osoittavaa piikkiä. Sarvi- eli venekuvion ylöspäin kaartuva pää (= "keula") on vasemmalle, jossa se kohtaa toisen, samassa tasossa olevan veneen keulan. Jälkimmäinen vene on keskivaiheilta vasemmalle tuhoutunut. Tämän venekuvion yläpuolella on epämääräinen kuvio, jossa neljä sormimaista viivaa osoittaa alaspäin. Tämän kuvion molemmin puolin on epämääräisiä värialueita - tuhoutuneita kuvioita. Ensiksi mainitun venekuvion päällä on toinen venekuvio, jonka ylöspäin kaartuva osa ("keula") on vasemmalle. Tämän kuvion pituus on 47 cm. "Keula" pois lukien ylöspäin osoittavia piikkejä on 9 kappaletta. Näissä kahdessa säilyneessä venekuviossa on toisessa (oikeassa) päässä alas koukkumaisesti kaartuva viiva (peräsin tai sarven tyvi?). Ylimmän venekuvion oikealla yläpuolella on epämääräisiä väriläikkiä. Hirven takajalan kohdalle on maalattu ihmishahmo, jonka ruumis, etenkin vatsanseutu on kuvattu pyöreänä. Ihmishahmon korkeus on 30 cm. Lähikuva kuva-alueesta A on liitteinä IV ja VIII (kuva on otettu vasemmalta alaviistosta, käsitelty kuten muiden liitteiden mv-kuvat).

B: Ihmishahmo, jonka vasemmalla puolella (oikeassa kädessä?) on pään tasalla kaarimainen kuvio. Hahmolla on jalat harallaan. Suuri osa vartaloa ja pää lähes kokonaan jäkälän peitossa. Hahmoa ympäröivät leveät piirrot kahdelta puolelta. Kuva-alueesta saa sen vaikutelman, että keskellä oleva hahmo ja ympäröivät värialueet ovat kerralla maalattuja (mm. väri on hyvin samanlainen) ja siten muodostanevat oman kokonaisuutensa. Joka tapauksessa vaikuttaa siltä, että ihmishahmoa ympäröivät värialueet eivät ole tuhoutuneita, levinneitä, kuvioita. Ihmishahmon korkeus noin 35 cm.

C: Tikku-ukkomainen hahmo, korkeus noin 21 cm. Pää on avoin rengas (jonka keskikohta läheltä katsoen saattaa kuitenkin olla avoin - ei siis ole täysin poissuljettua, että kyseessä on ylösalaisin olevan hahmon jalat). Vasemman puoleinen käsi on kääntynyt ylöspäin ja oikean puoleinen alaspäin, jatkuen ilmeisesti lanteelle. Jalat ovat epäsymmetrisessä asennossa. Kaiken kaikkiaan hahmosta ja sen asennosta voi tehdä useita tulkintoja. Hahmon vasemmalla puolella on heikkoja piirtoja sik-sak-muodossa. Mahdollisesti nämä ovat jäännöksiä toisesta tikku-ukko- tai muusta hahmosta.

D: Punavärialue erillisessä kalliolohjelmassa. Korkeus noin 40-50 cm. Värialue oli jäkälän poiston jälkeen liian peitossa, joten mitään kuvioita siitä ei voinut hahmottaa. Selviä kuvioita tällä kohdalla ei liene.

Edelläkuvatusta kuva-alueesta vasemmalle yläviistoon, maalausseinämän vasemmassa yläkulmassa on hyvin heikosti erottuva vinoristimäinen kuvio (liite V). Rastin sakarat ovat pituudeltaan noin 50 cm.

Suoraan kuva-alueen yläpuolella olevaa seinämää ei saatu harjattua puhtaaksi. Alhaalta katsoen jäkälän alta erottuu kuitenkin heikkoja punavärialueita, joten tällä alueella lienee lisää maalauksia.

Lähiympäristöstä ei löytynyt lisää maalauksia tai edes niiden kannalta lupaavia kohtia. Seutu on karua kallioaluetta. Aluskasvillisuutena jäkälää, sammalta ja varpuja, puusto on pääasiassa mäntyä. Kauempana maalauksilta, kallioalueiden ulkopuolella on rehevämpääkin kasvillisuutta, mm. lehmusta sekä harvinaisena pähkinäpensasta. Maalauksesta n. 700 m lounaaseen sijaitsee peruskarttaan merkitty ”Hiijenkiuas”- niminen muinaisjäännös (SKL Kuhmoinen 9). Kyseessä on halkaisijaltaan noin 2 metrin ja korkeudeltaan alle puolen metrin kivikasa. Se sijaitsee paikalla aiemmin olleen erillisen tontin kulmauksessa, nykyisin aivan tien laidalla. Kivikasan ulkoisen rakenteen ja ympäristön perusteella kasaa ei mielestäni ole syytä pitää muuna kuin ajoittamattomana raivausröykkiönä. Päijänteelle viettäviltä kallioilta tosin voinee löytyä myös lapinraunio-tyyppisiä röykkiöitä, mitä sekä perimätieto, paikannimi (”Pyhä-”) että maaston topografia lupaavat.

Jyväskylässä 17.6.1997



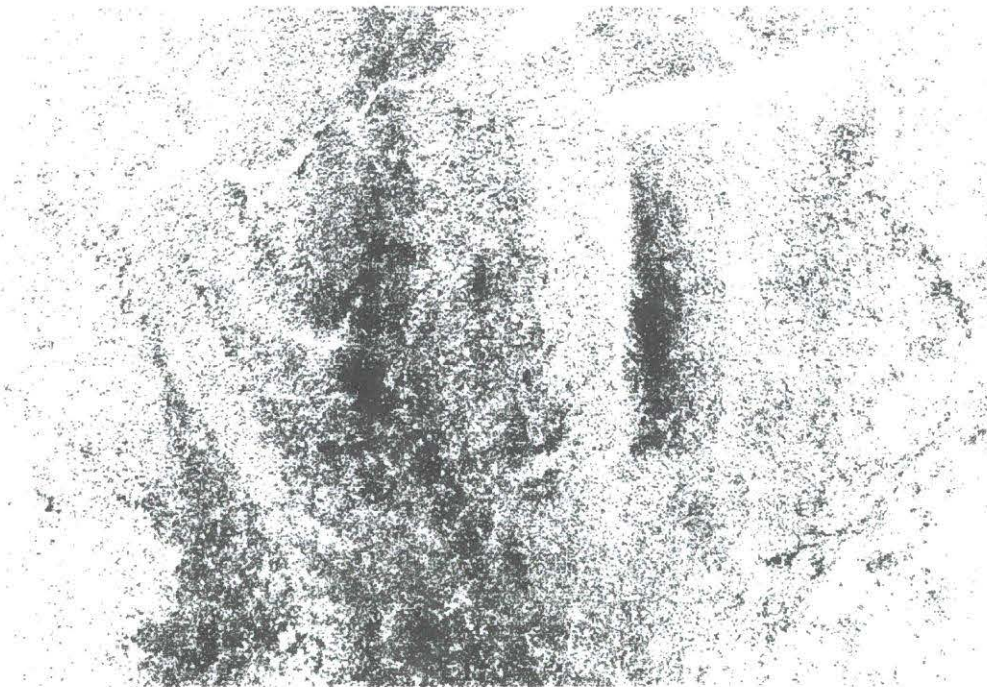
Timo Sepänmaa
Keski-Suomen ympäristökeskus

liitteet: 9 kpl

Maalausalue 1

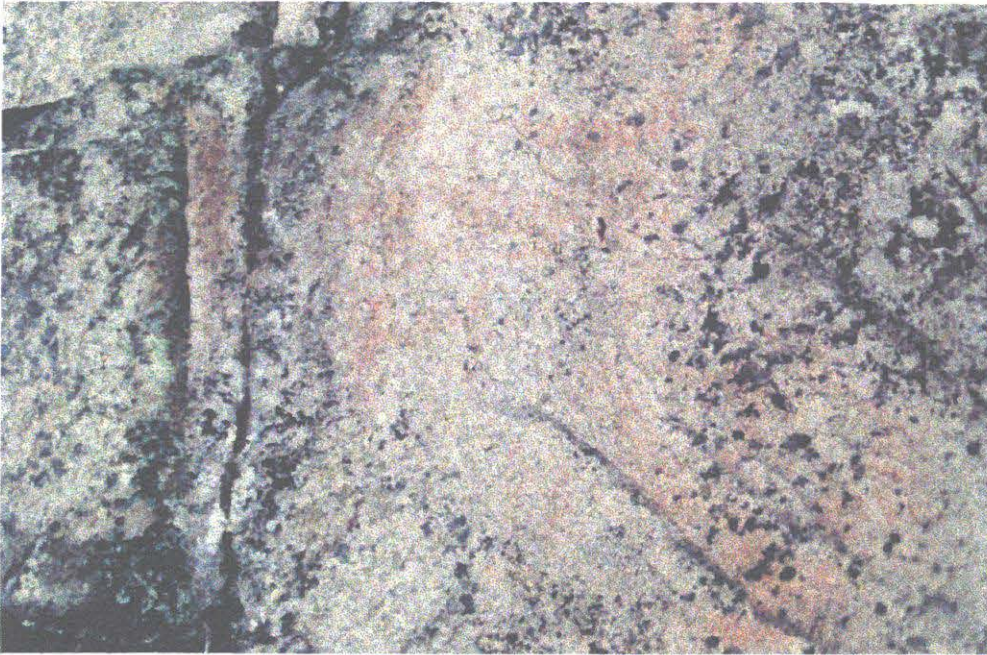


Kuva 1. Maalausalue 1. Kuva: Timo Sepänmaa.

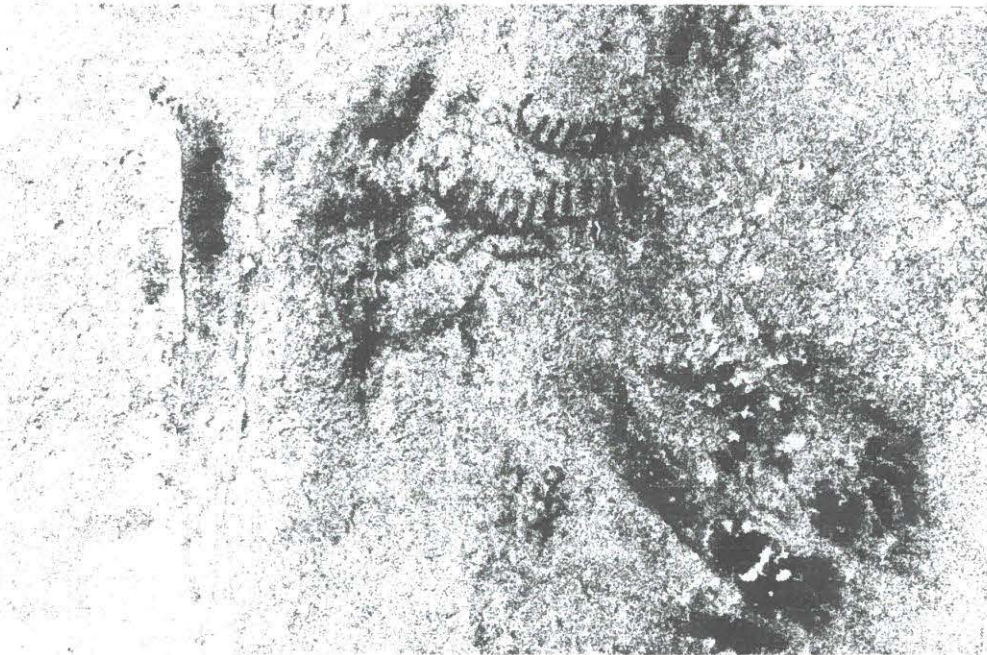


Kuva 2. Maalausalue 1. Ylläolevasta kuvasta digitaalisesti eroteltu punasävyt ja muutettu mustaksi, muut sävyt muutettu valkoiseksi. Kuvaaja ja käsittelijä: Timo Sepänmaa.

Maalausalue 2



Kuva 1. Maalausalue 2:n keskeiset osat. Kuva: Timo Sepänmaa.



Kuva 2. Maalausalue 2:n keskeiset osat. Ylläolevasta kuvasta on digitaalisesti eroteltu punasävyt ja muutettu mustaksi, muut sävyt muutettu valkoiseksi. Kuvaaja ja käsittelijä: Timo Sepänmaa.

Maalausalue 2

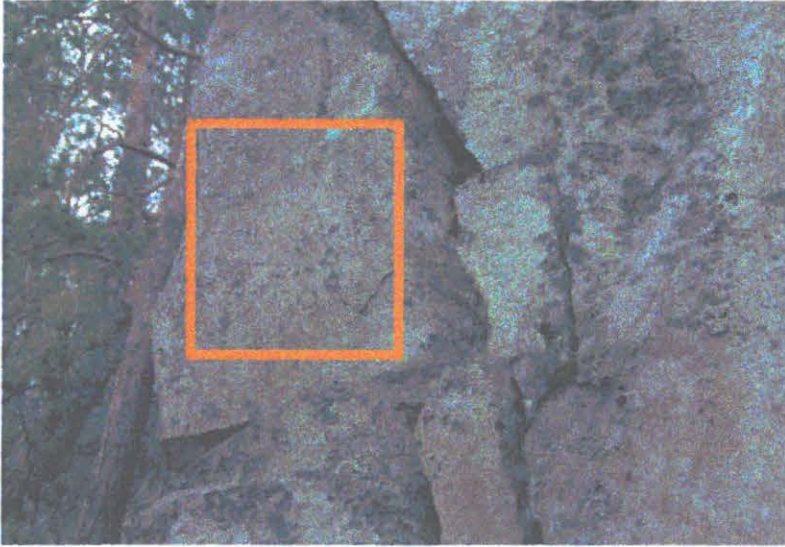


Kuva 1. Maalausalue 2. Yksityiskohta hirvestä ympäristöineen. Kuva: Timo Sepänmaa.

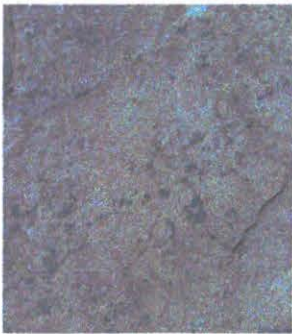


Kuva 2. Maalausalue 2. Yksityiskohta hirvestä ympäristöineen. Ylläolevasta kuvasta on digitaalisesti eroteltu punasävyt ja muutettu mustaksi, muut sävyt muutettu valkoiseksi. Kuvaaja ja käsittelijä: Timo Sepänmaa.

Rastimainen kuvio maalausalueen 2 vasemmassa ylälaidassa



Kuva 1. Rastimainen kuvio maalausalueen 2 vasemmassa ylälaidassa. Kuvio erottuu maastossakin erittäin heikosti ja kuvissa tuskin lainkaan. Kuvan oikeassa alalaidassa näkyy joitakin kuvioita keskeisen maalausalueen vasemmasta ylälaidasta (vertaa liitteet III ja IV). Allaolevat kuvat (2 ja 3) ovat rajatulta alueelta. Kuvattu vasemmalle yläviistoon. Kuva: Timo Sepänmaa.



Kuva 2. Rastimainen kuvio. Osasuurennos kuvasta 1. Kuvaaja: Timo Sepänmaa.



Kuva 3. Kuva käsitelty samalla tavalla kuin muiden liitteiden mustavalkokuvat. Kuvaaja ja käsitteijä: Timo Sepänmaa.

Kuhmoinen Pyhänpää
Yleiskuvia

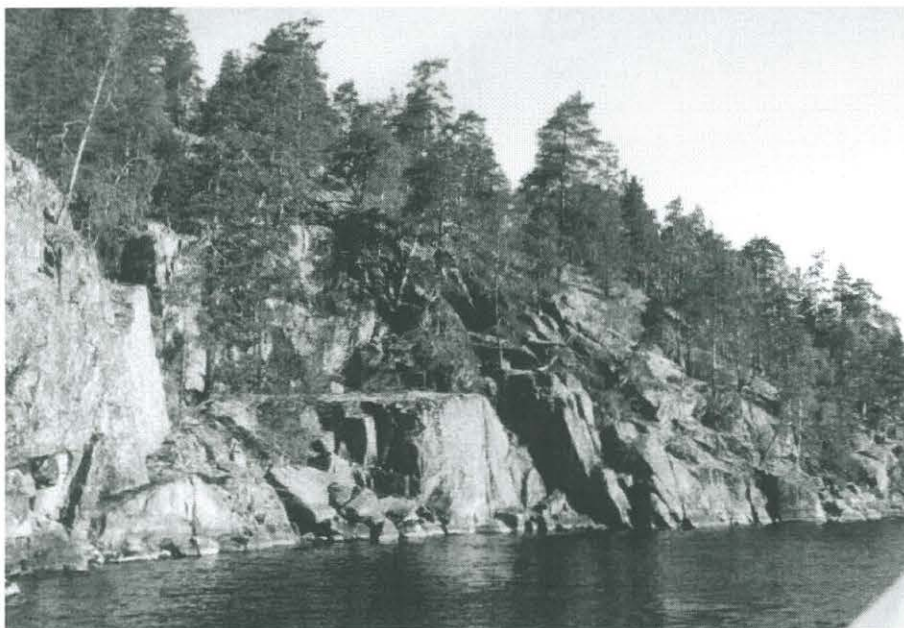


Kuva 1. Maalausseinämät kuvattuna järveltä, kohti länttä. Maalausalueet numeroitu. Kuvaaja: Pekka Kivikäs 1997.

2
1

2

1



Kuva 2. Maalausseinämät kuvattuna järveltä kohti luodetta. Kuvaaja: Pekka Kivikäs 1992.





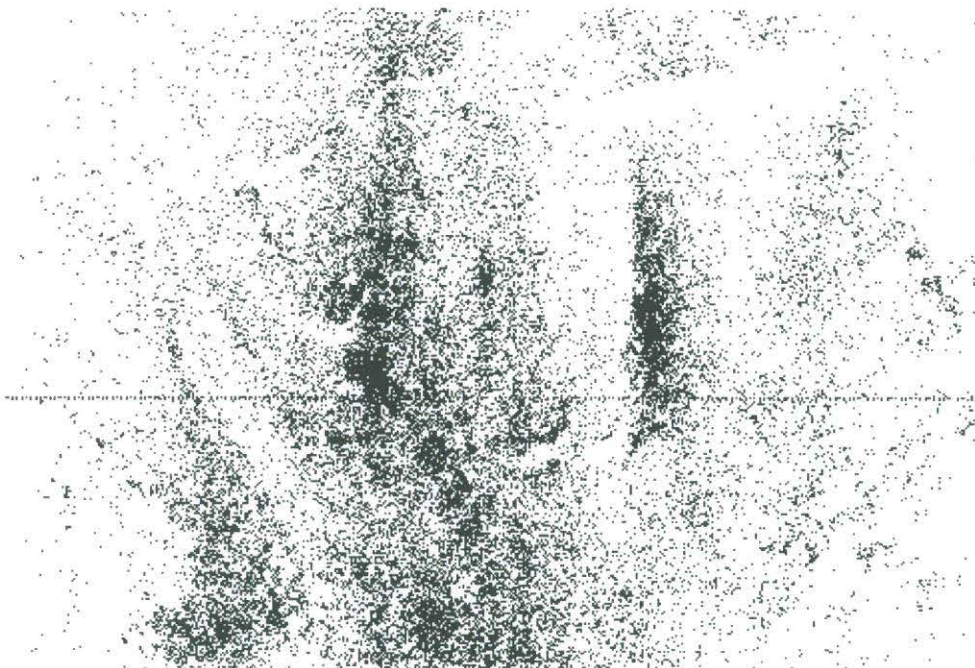
KUHMOINEN, Lästilä, Pyhänpää**Kalliomaalauksen vaaitus**

Kuhmoisten Pyhänpäällä vaaittiin 6.9.1996 epämääräinen kalliomaalaus (maalausalue 1). Vaaituksen suorittivat allekirjoittaneen lisäksi jyvaskyläläiset kalliomaalautuskijat Pekka Kivikäs ja Seppo Kinos.

Päijänteen korkeus tarkastettiin jälkikäteen K-S ympäristökeskuksesta. 6.9.-96 oli Päijänteen pinta Jyväskylän mlk:n Haapaniemessä 78,40 ja Asikkalan Kalkkisissa 78,48 mmpy (N60). Päivä oli melko tyyni, joten Pyhänpään etäisyyksiä em. kohteisiin vertaamalla arvioitiin Päijänteen korkeus Pyhänpään kohdalla olleen 78.45 m mpy (N60).

Vaaitustulokset:

- Maalausalueen 1 edustalla oleva kalliotasanne on 7,35 m Päijänteestä, eli korkeudella 85,80 m mpy. Tasanteella seinämän edustalla on lisäksi n. 30 cm:n korkuinen kivi. Tasanteelta tai kiveä käsin lienee kurkottamalla ollut mahdollista maalata ylimmätkin punavärijäljet.
- Alimmat punavärijäljet ovat Päijänteestä 8,83 m eli korkeudella 87,28 m mpy.
- Ylimmät punavärijäljet ovat Päijänteestä 10,22 m eli korkeudella 88,67 m mpy.



Kuva 1. Kuvassa oleva katkoviiva on korkeudella noin 87,76 m mpy.

Maalausalueesta 1 noin 10 m etelään sijaitseva selvempi maalausalue 2 löytyi vasta vaaituksen jälkeen, joten sitä ei ole toistaiseksi vaaittu. Mainittakoon kuitenkin, että sen alimmat kuviot ovat karkeasti arvioiden samalla tasolla kuin maalausalueen 1 ylimmät värijäljet. Maalausalue jatkuu tästä kolmisen metriä ylöspäin.

Jyväskylässä 17.6.1997

Timo Sepänmaa
Keski-Suomen ympäristökeskus