

Tutkimuskohde: Linnasenmäen muinaislinna

Tila: Kyykkälä rek.n:o 14<sup>42</sup>, Patalan kylä,  
Jämsänkosken kunta

Omistaja: Anna Nordström

Tutkimusaika: 27. 5. - 12. 6. 1963

Löydöt: KM 16097:1-20

Aikaisemmat löydöt: KM 14578, 15689:1-4

Karttaliitteet: 1 - ~~1011~~, joista liitteet 1-5 puuttuvat  
8/6/1995

Valokuvaliitteet: 28207-28220

Ks. vuoden 1962 kaivauskertomusta KM:n  
topografisessa arkistossa.

Kesän 1963 tutkimuskohteena oli edelliskesäisen kaivaus-  
alueen itä- ja eteläpuoli. Itäpuolella tutkittiin C-linjasta  
lähtien H-linjaan asti ruudut 22 - 25 ja eteläpuolella F-,  
G- ja H-linjan ruudut 18, 19, ja 20. Vallin eteläpuolta kaivet-  
tiin järjestelmällisesti vasta 18-linjasta itään päin, koska  
länneämpänä ei ole kiveystä eikä nokimaata.

Vallin pohjoisreunan tarkistamiseksi avattiin koko C-linja  
ja B-linjan eteläreuna. Turpeen alla oli noin 5 cm mustanrus-  
keaa maata, jossa oli nyrkinkokoisia ja hiukan suurempia kiviä.  
Syvemmillä oli puhdasta soraa. Ruuduissa C 12 ja C 19 oli jo-  
kunen suurehko kivi ja kerros nokimaata, C 19:ssä hiukan  
hiiltäkin. C 12:ssa kivet muodostivat kehän, joka mahdollises-  
ti on tukenut pystypaalia samoin kuin C 19:n suuret kiilamai-  
set kivet, joiden välissä oli hiiltä. Ruudusta B 21 löytyi  
kvartsiesine (16097:1) ja puuhiilen kappale (16097:2), ruudus-  
ta B 22 kappale harmaata pehmeää kiveä (16097:3) ja kolme  
kvartsinsirua (16097:4), ruudusta B 23 kvartsiesine (16097:5),  
ruudusta C 12 kvartsiesine (16097:6), ruudusta C 15 kaksi  
kvartsi-iskosta (16097:7), ruudusta C 19 kvartsitaltta (16097:8)

ruudusta C 20 kaksi kvartsi-iskosta (16097:9) ja puuhiilen kappale(16097:10) ja ruudusta C 21 kvartsinkappale (16097:11).

Vallin eteläreunassa, joka kulkee ruutujen E10 - 12, F 13 - 16 ja E 17 - 21 kautta, oli ruudussa E 13 samantapainen säännöllinen kivikehä (f. 28208) kuin v. 1962 kaivetussa ruudussa E 11. Sen halkaisija oli 40 cm ja sen keskellä oli nokea ja hiiltä. Se lienee E 11:n kivikehän tavoin tukenut pystypaalu.

Eteläreunan kiveyksen loppuessa tumma maa vaihtui soransekaiseksi ja siinä näkyi joitakin 2 - 5 cm:n läpimittaisia savilaikkuja, mutta ei hiiltä. Ruudusta C 14 löytyi kvartsi-iskos (16097:13) ja ruudusta F 17 kvartsi-iskos (16097:14).

Kuten edellisen kesän kaivauksissa oli todettu, vallin päätekohta kulki 21-linjaa pitkin (f. 28207). Vallin yläpään rakenteen selvittämiseksi purettiin vallia 21-linjan länsireunasta 50 cm:n leveydeltä. Kivikerroksen vahvuus vallin keskiviivalla oli noin 50 cm. Useassa kohden oli kiveyksen alla vahvaa nokimaata. Ruudusta D 21 löytyi puuhiilen kappale (16097:12). Leikkauksesta piirrettiin profiilikartta (karttal. 8 , profiili H - I).

Kaivausalueetta laajennettiin nyt idässä kallion reunaan ja etelässä H- ja I-linjaan asti. Aikaisemmat kaksi koeojaa ja kolme koekuoppaa sekä uusi koeoja ruuduissa G 21 - 22 (karttal. 2) olivat osoittaneet, ettei tällä alueella enää ollut yhtenäistä kiveystä, mutta järjestelmällisen kaivauksen avulla tuli paikoin esiin kivilatomuksia ja nokimaata. Kartta piirrettiin vain niistä ruuduista, joissa oli joko kivi-asetelmia tai nokimaata. Luonnehdin seuraavassa lyhyesti niitäkin ruutuja, joista karttaa ei piirretty.

- C 22: Turpeen alla ohut kerros multaa ja sen alla soraa sekä muutama nyrkinkokoinen tai hiukan isompi kivi. C 22:n ja D 22:n rajalla suuri maakivi.
- D 22: Ruudun länsilaidassa pienehköistä kivistä tehty latomus, jonka keskellä syvennys. koko ruudun alueella vahvaa nokimaata.
- E 22: Ohut nokimaa ja sen alla ruskeaa savihietaa. Ainoina kivinä kaksi suurehkoa maakiveä.
- F 22 ja G 22: Suuria maakiviä, joiden ympärillä puhdasta vaa- leaa savihietaa. kolme kvartsi-iskosta (16097:19) ja kak- si puuhiilen kappaletta (16097:20).
- H 22: Suurehkoista kivistä tehty tasainen latomus, nokimaata.
- C 23: Ohut nokimaa ja sen alla karkea puhdas sora. Erisuuruis- ten kivien muodostamaa luontaista kivikkoa.
- D 23 ja E 23: Ohut nokimaa ja sen alla savihietaa (f. 28214).
- F 23: Suuria maakiviä, joiden ympärillä savihietaa (f. 28214). Kvartsiesine (16097:17), kaksi kvartsi-iskosta (16097:18).
- G 23: Suuria maakiviä, joiden ympärillä savihietaa. Ruudun itälaidassa alkaa kiveys, joka jatkuu G 24:n puolelle.
- Kallion reunaa lähestyttäessä muuttui sattumanvarainen ki- veys säännöllisemmäksi (f. 28215, 28217). Ruudussa G 24 on selvästi erottuva nokimaalaikku, mutta muualla tummaa maata on vain ohut kerros turpeen alla. Aivan kallion kyljessä on kolme kiviasetelmaa: ruuduissa F 26, G 25 ja n - I 24 (f. 28216, 28217). (Karttal. 6.)



Vallin yläpään vierellä, mutta siitä silti selvästi erillään oli ruutujen F - H 18 - 20 alueella kiveys, johon kuului kaksi monikerroksista kivilatomusta, pienialaisempi ja selvärajaisempi ruudussa G 20 ja laajempi sen länsipuolella ruuduissa F - H 18 ja G 19.

Ruudun G 20 latomus, jonka I kerroksesta on kuva vuoden 1962 kaivauskertomuksessa (f. 25954), purettiin pohjaan asti (karttal. 7). Pohjimmaisena oli kolme suurta kiveä, jotka ulottuivat läpi koko latomuksen I kerrokseen asti. Niiden välissä oli suuria nokimaalaikkuja, harmaata ja kellertävää savea pieninä laikkuina sekä hiilenpaloja, joissa syyt kulivat kohtisuoraan toisiaan vastaan. Latomuksen ylimmän kiven pinnan ja nokimaan alarajan välinen korkeusero oli 53 cm. Kolmen koko latomuksen läpi ulottuvan kiven lisäksi oli suuria kiviä vain I kerroksessa, muuten latomus koostui tummasta saven- ja noensekaisesta maasta, jossa oli jonkin verran pieniä kiviä. Rakenteensa puolesta se siis erosi D 10:n roykkiöstä, jota se päältä päin katsottuna muistutti melkoisesti. (F. 28209 - 28211)

Lännenpuolisessa kiveyksessä voi erottaa useita osia. Ruudussa G 19 oli runsaan metrin läpimittainen kiveyksen rajoja noudattamaton nokimaalaikku. F 18:ssa, josta löytyivät kvartsisiesine (16097:15) ja neljä kvartsi-iskosta (16097:16), oli tasakokoisten kivien muodostama säännöllinen kiveys, joka jatkui G 18:n puolelle. G 18:ssa kiveys äkkiä katkesi ja seurasi 55 cm:n syvyinen kuoppa (karttal. 8, profiili J - K). Sen eteläpuolella oli noin puolet H 18:sta täyttävä selvärajainen ja tasakokoisista kivistä tehty latomus. Tätä usean ruudun alueelle ulottuvaa kiveystä on tutkittu vasta I kerrok-



sen osalta, ainoastaan F 18:sta on II kerroksen kartta (karttal. 7.)

Löydöt: Kaivausalueelta löytyi 31 esinettä, jotka on lueteloitu numeroilla KM 16097:1-20. Ne ovat kvartsitaltta, viisi kvartsiesinettä, joissa on käytön jälkiä, kvartsinkappale, 18 kvartsi-iskosta, kappale pehmeää kiveä ja viisi puuhiilen kappaletta.

Kaivauskertomukseen liittyy 14 filmiä (28207-28220). Kartat on piirretty jatkoksi edellisen kesän karttalehtiin tai uusille lehdille. Kaikkiaan kuuluu Linnasenmäen kaivausselostuksiin 11 karttaliitettä:

1. rakennuskaava
2. pintapunnituskartta 1
3. yleiskartta 21-linjan lännenpuolisesta alueesta
4. profiilit A-B, A-C, D-E, F-G
5. II ja III kerroksen kartta D 10:stä
6. yleiskartta 21-linja itäpuolisesta alueesta
7. II kerroksen kartta F 18:sta ja II, III ja IV kerroksen kartta G 20:sta
8. profiilit H-I ja J-K
9. rinteän profiili F-linjan pohjoislaidasta
10. rinteän profiilit 12-, 18- ja 24-linjan länsilaidasta
11. kaivausalueen itäpuolisen kallion punnitukset.

Kiintopisteenä on ollut kaivausalueen poikki kulkevalla polulla sijaitsevassa kannossa oleva kp. 1, jolle on annettu arvoksi 10.00. Tähtäyslinjoja on rinteän nousun vuoksi ollut kolme ja niiden lukemat ovat 0.19 (+10), 2.60 (+10) ja 5.20 (+10). Punnitusluvut on muunnettu vastaamaan todellisia kor-

keuseroja; luvut siis suurenevat ylärinteeseen edettäessä.

Työtä ohjasi allekirjoittanut. 27. 5. - 1. 6. oli mukana maisteri Anna-Liisa Hirviluoto Muinaistieteellisestä toimikunnasta. Kartanpiirtäjänä toimi fil. ylioppilas Paula Jaakkola. Kaivajina olivat Väinö Ahola, Ahti Jokinen, Kalle Lindroos ja Tauno Valkeinen, Ahola ja Lindroos koko ajan, Jokinen ja Valkeinen 4.-8. 6.

Helsingissä 30. joulukuuta 1963

*Kerttu Ikonen*

Jämsänkoski, Linnasenmäki



f. 28216 Ruutu 6 25



f. 28217 Yleiskuva kaivausalueen  
itäosasta



f. 28218 Kaivajat Lindroos (vas.)  
ja Ahola



f. 28219 Yleiskuva lännestä



f. 28220 Yleiskuva idästä



Jämsänkoshi, Linnasenmäki



f. 28207 Vallin itäpää, ruudut  
C 21 ja D 21



f. 28208 Ruudun E 17 paalensija



f. 28209 Ruutu G 20, I kerros



f. 28210 Ruutu G 20, II kerros



f. 28211 Ruutu G 20, III kerros

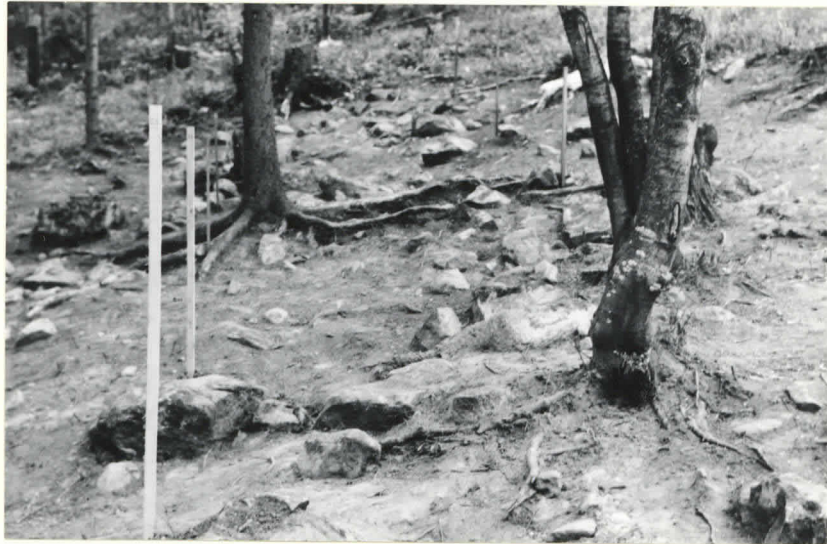


f. 28212 Ruudut E 21, F 21

Jämsänkoshi, Linnasenmäki



f. 28213 Ruutu 6 21



f. 28214 Ruudut E 23 ja F 23



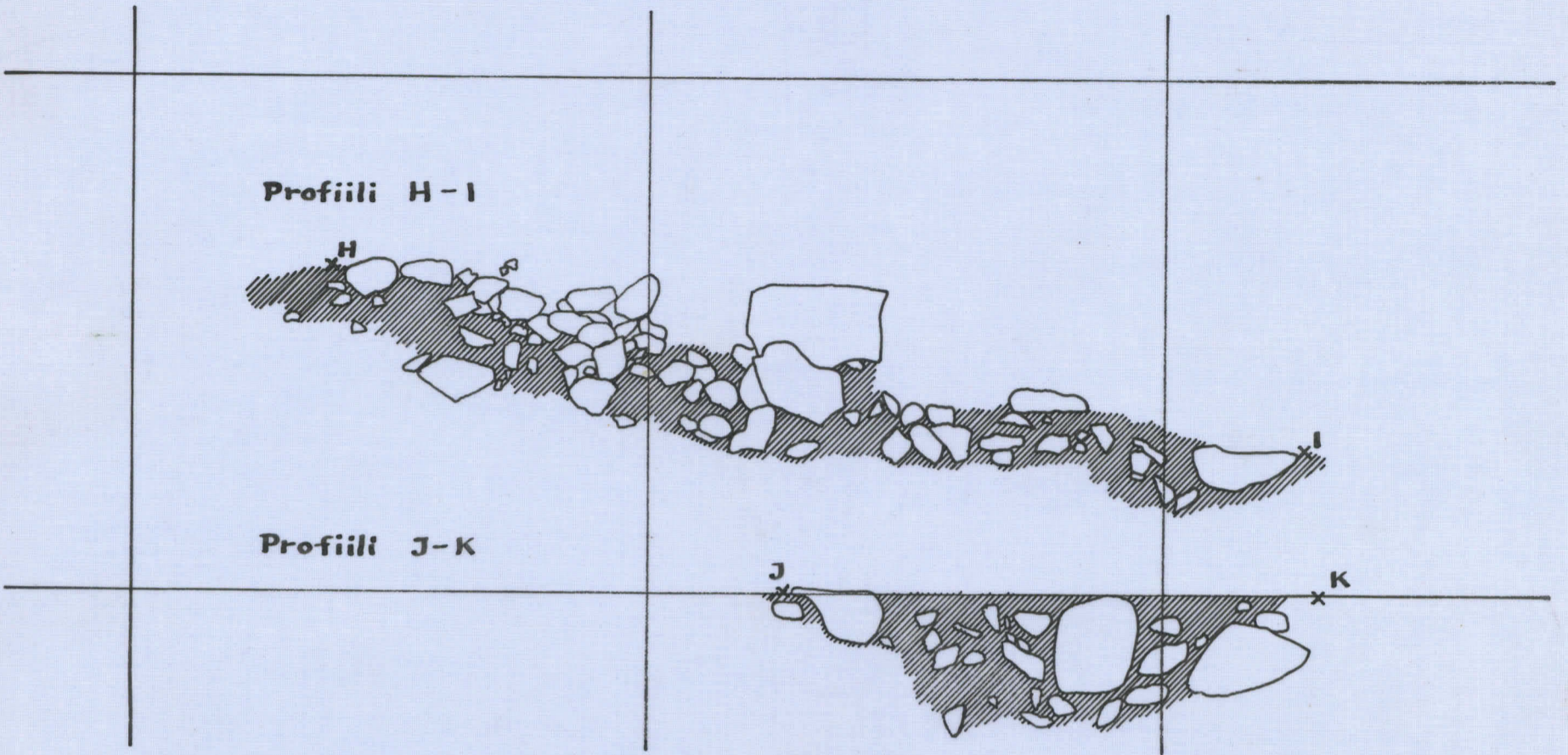
f. 28215 Ruudut F 24 ja F 25



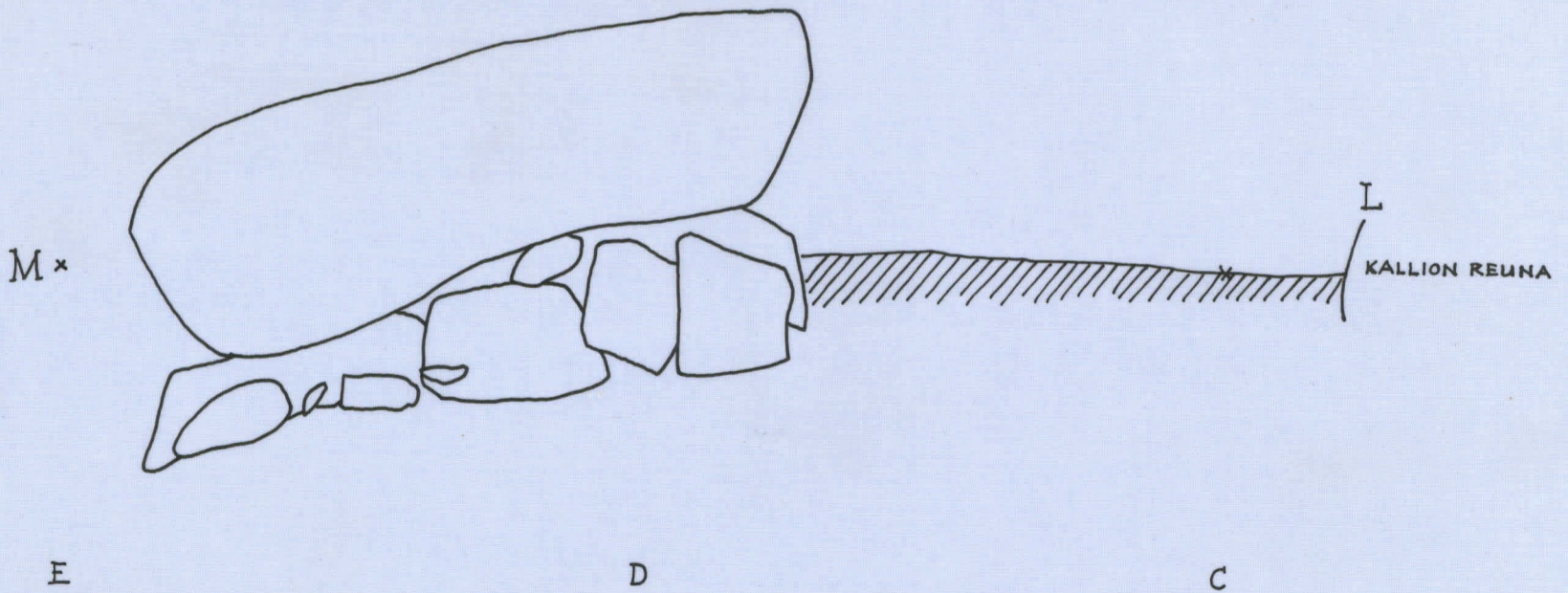
Littnäsens mäki







Profiili L-M.  
(Huom: piirretty idästä päin)



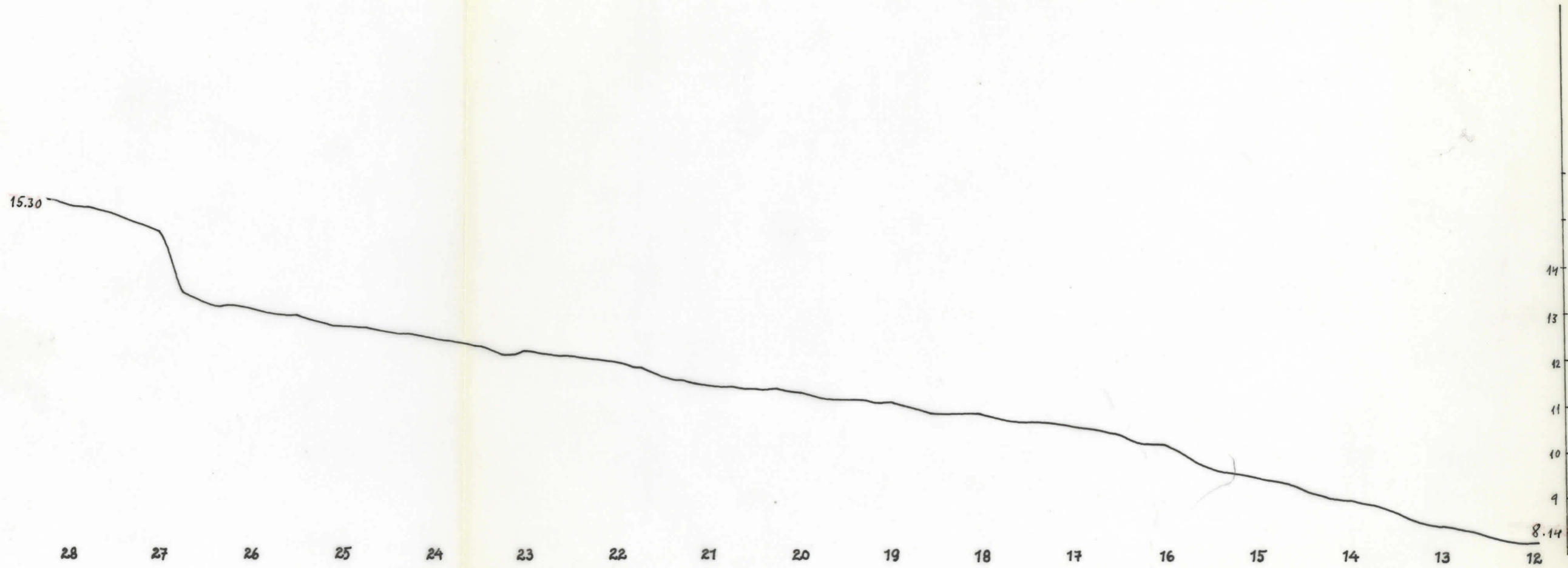


JÄMSÄKOSKI, Linnasenmäki

Kerttu Itkonen, 1963

Rinteen profiili F-linjan kohdalta.

Mittakaava 1:100

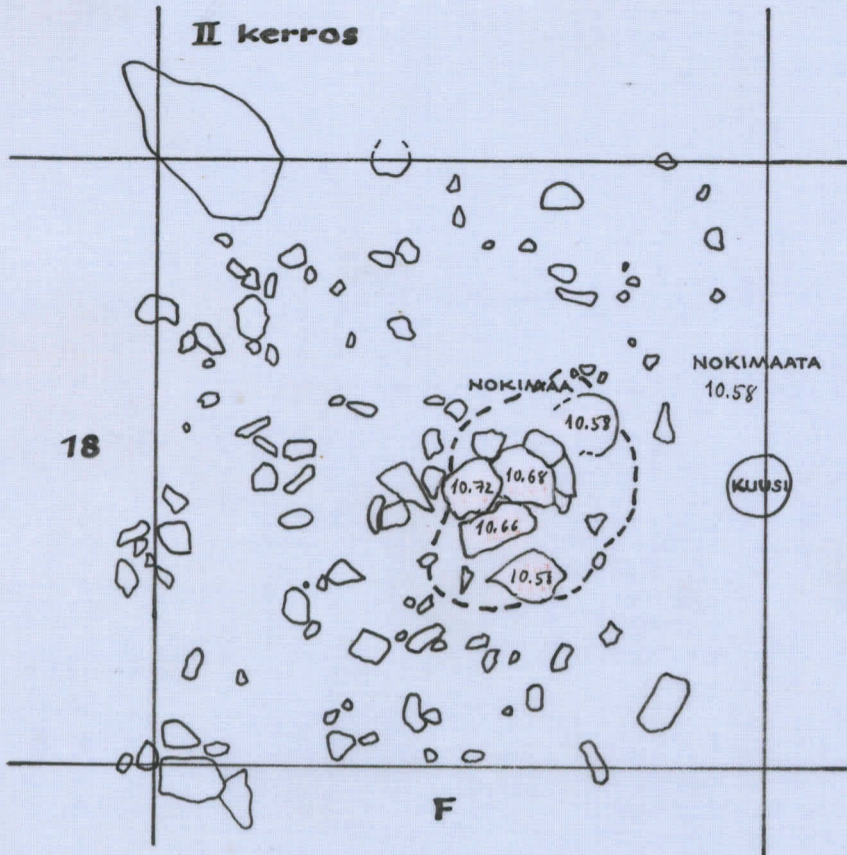




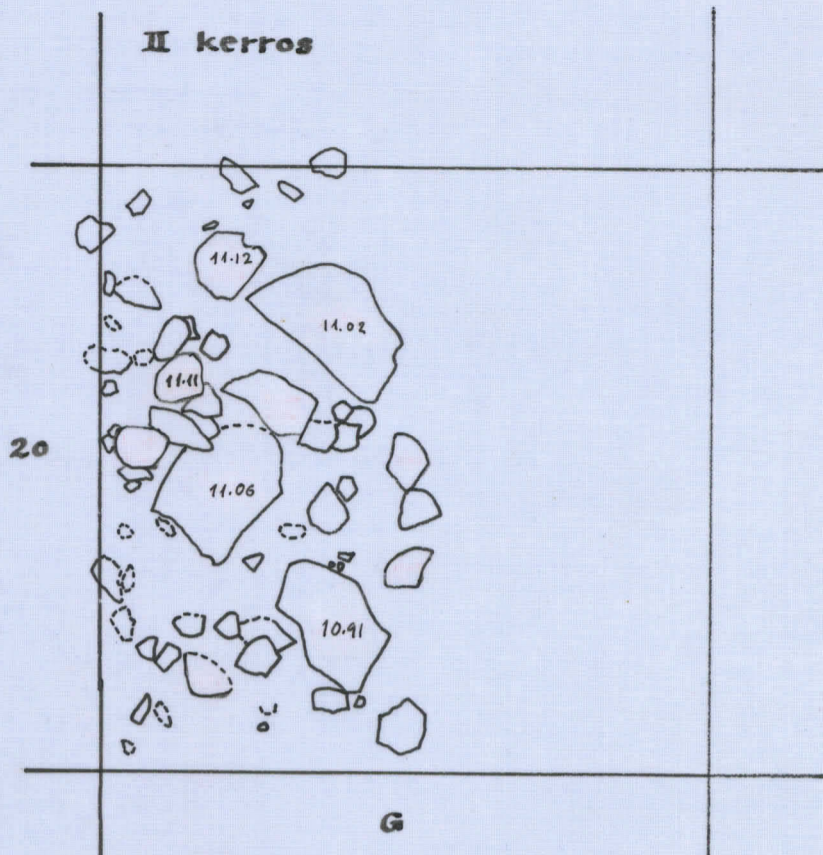


JÄMSÄNKOSKI, Linnasenmäki  
Kerttu Itkonen 1963  
1:25

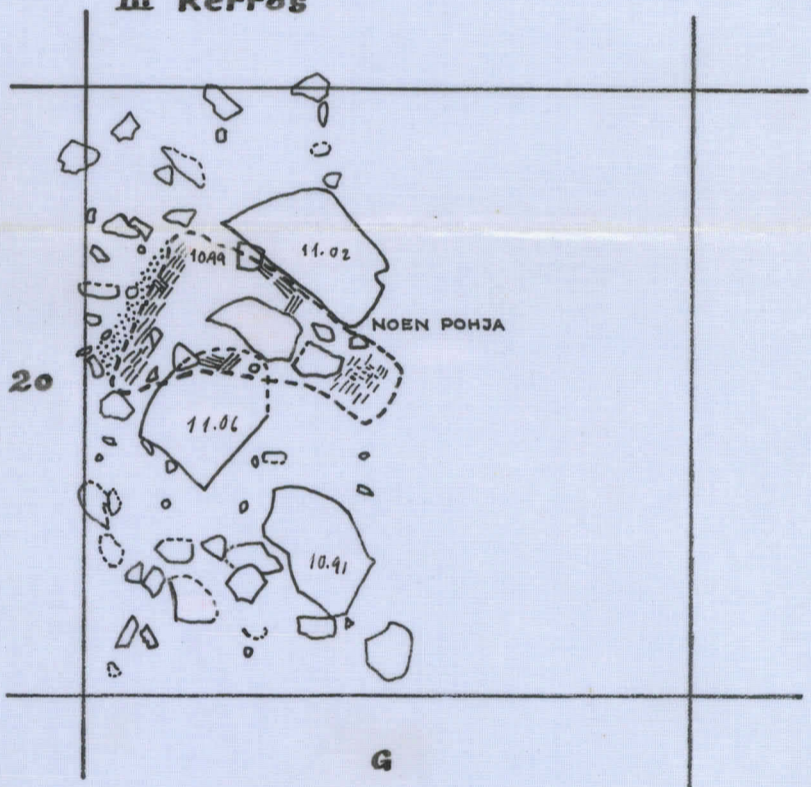
II kerros



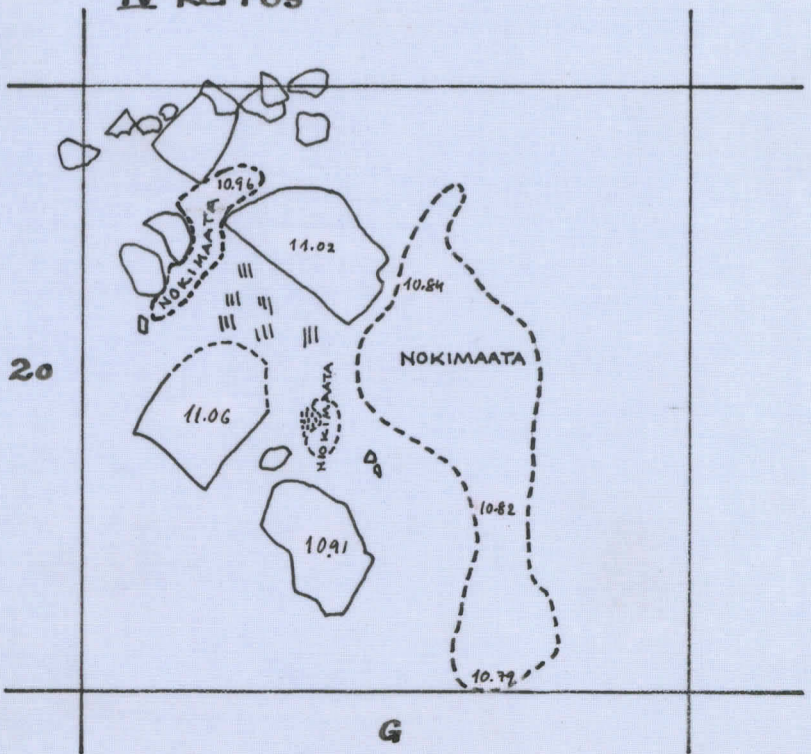
II kerros



III kerros



IV kerros



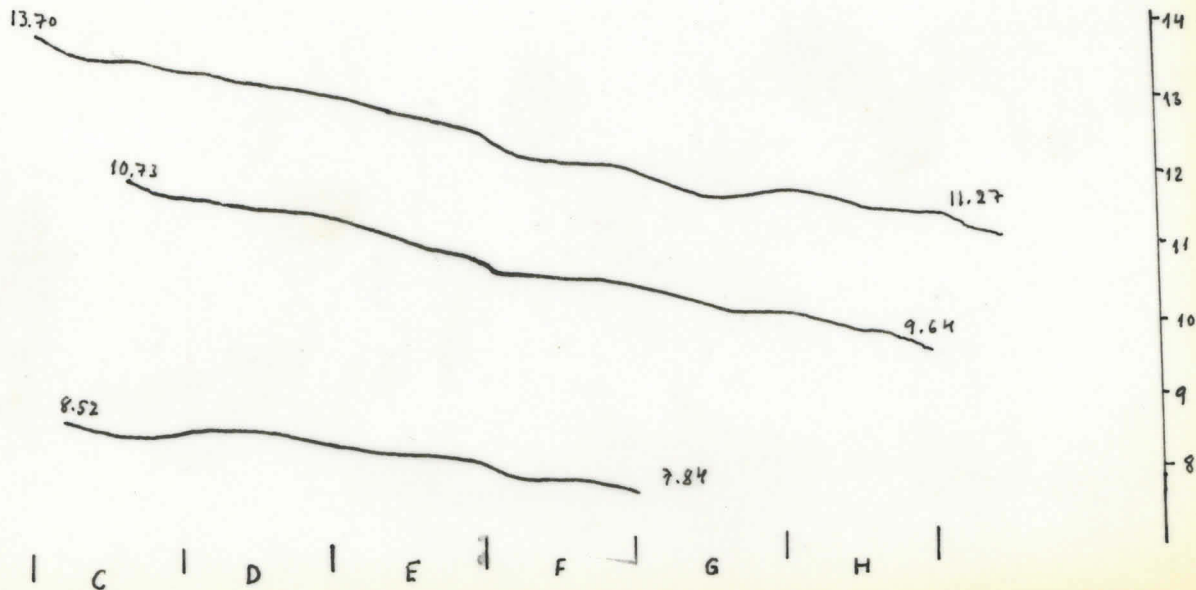


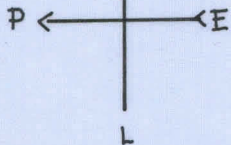
JÄMSÄNKOSKI, Linnasenmäki

Kerttu Itkonen, 1963

- Rinteen profiilit 1. 12-linjan kohdalta  
 2. 18-linjan —"—  
 3. 24-linjan —"—

Mittakaava 1:100





JÄMSÄNKOSKI, LINNASENMÄKI

Kerttu Itkonen 1963

1:100

Kaivausalueen itäpuolisen  
kallion pintapunnitusluvut.

