

Jat. 22.5 1965

M

KERTOMUS JÄMSÄNKOSKEN LINNASENMÄEN
TUTKIMISESTA 25. 5.- 13. 6. 1964

Laatinut Kerttu Itkonen

Tutkimuskohde: Linnasenmäen muinaislinna

Tilat: Kyykkälä 14⁴¹, omistaja Anna Nordström; Linnasenmäki 14⁴⁹, omistaja Jämsänkosken kunta, Patalan kylä, Jämsänkosken pitäjä

Tutkimusaika: 25. 5.-13. 6. 1964

Aikaisemmat löydöt: KM 14578, 15689:1-4, 16097:1-20

Karttaliitteet: 1-15, joista liitteet 1 ja 3-12 puuttuvat 8/6/1995

Valokuvaliitteet: 30107-30133

Ks. v. 1962 ja 1963 kaivauskertomusta KM:n topografisessa arkistossa

Kesän 1964 kaivaus suoritettiin 25. 5.- 13. 6. välisenä aikana. Kun edellisenä kesänä keskeneräiseksi jäänyt H 18:n kiveys oli kartoitettu, laajennettiin tutkimusaluetta länteen päin. M:n 1962 kaivauksen alkamispaikan, C-D 10:n länsipuoli paalutettiin 2-linjaan saakka. Ruudut 6-linjasta 10:een olivat kivettömiä, joten niitä ei avattu, vaan keskityttiin neljän ruudussa G-H 4, F 5, E 3 ja D 4-5 sijaitsevan kiviraunion tutkimukseen.

G-H 4:n kumpu (I) oli n. 50 cm korkea ruohon peittämä röykkiö (kuva 30108), joka osoittautui kasatuksi suuren pinnastaan lohkeilleen ja rapautuneen maakiven päälle ja eteläsivulle (kuva 30309). Kiviä oli enimmäkseen kahdessa kerroksessa. Kummun suurin korkeus oli 53 cm. Suuren maakiven pohjoissyryltä kulki voimakas miltei 3 m:n mittainen ja 20-60 cm:n levyinen hiili- ja nokijuova kohti F 5:ssä olevaa rauniota. Nokimaan vahvuus vaihteli 12-48 cm:n välillä.

F 5:n raunio (II, kuvat 30110, 30111) oli koottu suuren laakean keskeltä haljenneen maakiven päälle. Kiviä oli varsinaisesti vain yhdessä kerroksessa (kuvat 30112, 30113), toises-

sa kerroksessa oli vain siellä täällä jokunen pieni kivi (kuva 30114). Raunion pohjoiskulmasta lähti 90 cm:n pituinen ja 30 cm:n levyinen nokijuova kohti neljän metrin päässä sijaitsevaa D 4-5:n rauniota (III). Se oli matala, selvärajainen raunio, jolla ei ollut keskuskiveä, vaan kaikki kivet näyttivät paikalle ladotuilta (kuvat 30116, 30117). Kiviä oli osittain kahdessa kerroksessa (kuva 30118). Raunion etelä- ja länsisyrjässä oli tummaa nokimaata pitkäkkäinä laikkuina.

Ruuduissa D 2-3 ja E ja F 3 oli suurehkoja kiviä (IV), jotka eivät muodostaneet mitään selvää rakennelmaa. E 3:ssa oli kaksi selvärajaista nokimaalaukkua.

Edellä kuvatut kolme rauniota I-III sekä kivikko IV muodostavat suorakaiteen, jonka kaakkoissivu on pituudeltaan n. 4 m, koillissivu n. 5 m, luoteissivu n. 4.5 m ja lounaissivu n. 6 m. II raunion ylimpien kivien punnitukset ovat n. 5.80 ja III raunion n. 5.90, joten ne ovat suurin piirtein samalla tasolla. I raunio ja IV kivikko ovat vastaavasti keskenään samalla tasolla, n. 50 cm edellisiä alempana. Rinteen lasku matkalla on 50-60 cm. Ilmeisesti kulmittain sijaitsevat rauniot ovat jonkin rakennelman perusta. Todetut nokimaalaukut ja -juovat osoittanevat puheen, raunioiden varaan tehdyn rakennelman muodon (karttal. 13).

Kuvatun neljän raunion pohjoispuolella kartoitettiin itä-länsi-suunnassa n. 6 m pitkä 4 m:n levyinen maansekainen kivikko, jonka länsilaidassa suuren maakiven juuressa ruuduissa C-D 1 oli paikoin 30 cm vahva pohjois-etelä-suuntainen hiilijuova. Tällä kohdalla kivikkokin oli ladottu verrattain tiiviiksi (kuva 30119, karttal. 8, profiilikartta L-M) harvetakseen idempänä. 4-, 5- ja 6-linjan ruuduissa oli kiviä harvakseltaan siellä täällä, mutta 7-linjalta alkoi tiivis ja selvärajainen kiveys, joka jatkui n.

12 m koilliseen, kaartui pohjoiseen ja päättyi jyrkkään kallionseinämään (kuvat 30120-30126). Kivivallin leveys vaihteli 2.5-4 m. Se oli johdettu kulkemaan suurten maakivien kautta. Välit oli täytetty pienemmällä kivillä. Alkukesän kosteus aiheutti sen, että maanlaatua ei vallia puhdistettaessa paljoakaan voinut panna merkeille. Aikaisemmin tutkitun (karttal. 3) ja tämän vallin väliin jäävä kiilamainen ylärinteeseen päin levenevä alue osoitettiin kivettömäksi (kuva 30124).

Linnasenmäen länsirinteen kivirakennelmien tultua nyt tutkituksi voidaan vuosien 1962-64 kaivaustuloksista muodostaa seuraavanlainen kokonaiskuva.

Mäen länsirinteessä on jyrkän kallioseinämän ja pitkähkön kallionkielekkeen väliin jäävä helppokulkuinen sola suljettu kahden kivivallin avulla. Vallit muodostavat kärjestään avoimen kiilan, jonka sivut ovat 15 ja 22 m pitkät. Lounaaseen antavan aukon leveys on 6 m. Aukosta n. 10 m lounaaseen on kulmittain neljä kiviröykkiötä, jotka muodostanevat porttirakennelman perustan. Niiden vieressä oleva noensekainen kiveys on ehkä tulenpitopaikka.

15 m pitkä koilliseen kulkeva 2.5 - 4 m leveä valli noudattelee suuria maakiviä, joiden välit on täytetty pienemmällä kivillä. 22 m pitkä länsi-itä-suuntainen valli on n. 4 m:n levyinen. Vallit lienee tehty puuvarustusten perustaksi. Puihin rakenteisiin viittaavat lukuisat nokimaa- ja puuhiiliesiintymät sekä mahdolliset paalunympäryskiveykset.

Pitemmän vallin yläpään eteläpuolella on n. 20 m²:n laajuinen kivilatomus, jossa on runsaasti nokimaalaikkuja. Tällä alueella on myös ladottu kiviröykkiö sekä itäreunastaan kivetty kuoppa, joiden tarkoitus jäi epäselväksi.

Seikkoja, jotka mahdollistaisivat rakennelmien ajoittamisen, ei ole tullut esiin. Ainoiden löytöesineiden, kvartsiesineiden ja -iskosten käyttöaika ei ole määriteltävissä. Teoksessaan Suomen keskiaikaiset mäkilinnat Juhani Rinne sivulla 47 toteaa, että esivalleilla varustetut mäkilinnat edustavat kehittyneempää tekniikkaa kuin sellaiset, joiden ainoat varustukset ovat vuoren laella. Kun Linnasenmäessä on esivallin lisäksi kivilatomuksia, jotka viittaavat porttirakennelmaan, on mahdollista, että länsirinteen varustukset eivät olisi vielä esihistoriallisena aikana tehtyjä, vaan kuuluisivat varhaiseen keskiaikaan.

Mäen laella suoritettiin alustavia töitä, jotta voitaisiin päästä selville siellä sijaitsevista muinaisjännöksistä. Aikaisemmin tunnettu vallin osa mäen eteläsyryllä paljastettiin kasvillisuuden ja hakkuujätteen alta (kuvat 30127-30129). Mäen koillisreunalla havaittiin aikaisemmin merkille panematonta matalaa vallia. Sen pituus on 5.80 m ja leveys 1.60 - 2.60 m ja se kulkee pohjois-etelä-suunnassa (kuvat 30130-30133). Vallin pinta puhdistettiin. Sen länsireunassa todettiin paljon hiili-esiintymiä. Kivien joukossa oli paljon pyöreähköjä alle metrin läpimittaisia laakoja. Aluetta ei ruudutettu eikä kartoitettu. Tulevan tutkimuksen selvitettäväksi jää liittyykö kyseinen valli päävalliin ja onko se sen päatekohta mäen laen koillissyryllä.

Työtä ohjasi allekirjoittanut. 9.-13. 6. oli mukana maisteri Anna-Liisa Hirviluoto Muinaistieteellisestä toimikunnasta. Kartanpiirtäjänä toimi fil. ylioppilas Riitta Markkanen. Kaivajina olivat Väinö Ahola, Kalle Lindroos ja Tauno Valkeinen. Raivaus-

työssä oli viimeisellä viikolla muutakin työvoimaa. Kaivauksen rahoittivat Jämsänkosken kunta ja Muinaistieteellinen toimikunta. Myös Yhtyneet Paperitehtaat OY Jämsänkoski osallistui kaivauksen aiheuttamiin kustannuksiin.

Helsingissä 20. tammikuuta 1965

Kerttu Ikonen

Jämsänkoski, Linnaseenmäki, 1964



30107 V. 1962 kaivettu alue



30108 G-H 4:n kumpu ennen kaivamista



30109 G-H 4:n kumpu turpeen poistamisen jälkeen



30110 F 5:n kumpu ennen kaivautta



30111 F 5:n kumpua kaivetaan



30112 F 5:n kumpu turpaen poistamisen jälkeen

Jämsänkoski, Linnasenmäki. 1964



30113 F5:n kumman I kerros



30114 F5:n kumman II kerros



30115 F5:n kumpu uudelleen koottuna

Jämsänkoshi, Linnasenmäki, 1964



30116 D 4-5:n raunio I kerros



30117 D 4-5:n raunio I kerros



30118 D 4-5:n raunio II kerros

Jämsänkoski, Linnasenmäki, 1964



30119 1-linjan kivikkoa



30120

30121 Kivivallia 7-linjan kohdalla



30122

30123

Kivivallia 7-, 8- ja 9-linjan kohdalla

Jämsänkoski. Linnasenmäki, 1964

Yleiskuvia v. 1964 kaivetusta vallista



30124



30125



30126

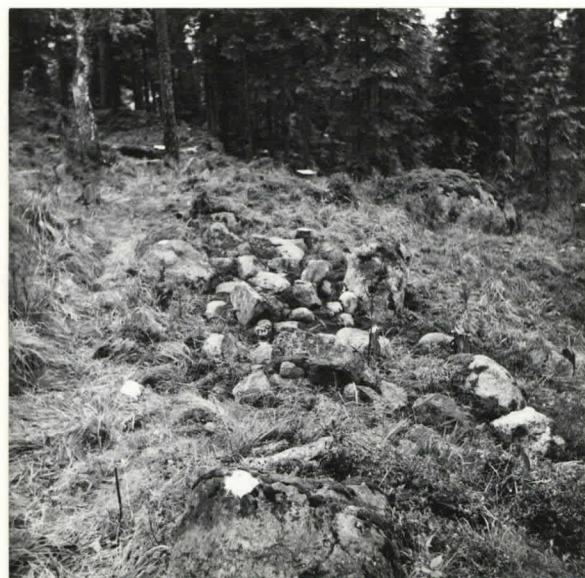
Jämsänkoski, Linnarenmäki, 1964



30127 Mäen laelta oleva eteläinen
portinaukko



30128



30129

Päävallia mäen laelta

Jämsänkoski, Linnasenmäki, 1964

Mäen laen koillisreunan valtia



30130



30131



30132



30133