

fat, 13. 10. 1965

JÄMSÄNKOSKEN LINNASENMÄEN

kaivaus 11.-24. 6. 1965

Rerttu Itkonen

Tutkimuskohde: Linnasenmäen muinaislinna

Pitäjä: Jämsänkoski

Kylä: Patala

Tila ja omistaja: Linnasenmäki, Jämsän-
kosken kunta

Tutkimusaika: 11.-24. 6. 1965

Karttaliitteet: 4 kpl

Valokuva-liitteet: 30490 - 30505

Jämsänkosken Linnasenmäen 4. tutkimusvaihe alkoi 11. 6. ja päättyi 24. 6. 1965. Tänä aikana työskenneltiin mäen laella länsirinteen varustusten tultua v. 1964 selvitettyiksi.

Ensimmäisenä kohteena oli laen koillissyryllä oleva n. 7 m:n pituinen vallin osa. Valli on rakennettu mukailemaan laen reunaa. Paikalla on suuria laakeita kiviä, joiden välit on täytetty pienemmillä kivillä (f. 30490-91). Pieniä kiviä on 2-3 kerroksessa. Vallin leveys on 2-2.5 m. Sen länsipuolella oli paikoin tummaa noensekaista maata. Etelässä kiveys päättyy suureen kuoppaan. Kuoppa on kalliopohjainen ja sen länsilaidassa on rapautuneita kiviä. Etelälaidassa on suuri kivenlohkare kallellaan toisen päällä siten, että kivien väliin jää suuri onkalo (f. 30492). Kuopassa ja sen reunoilla ei havaittu mitään säännöllistä kivienasettelua; se lienee luonnonmuodostuma. Korkeimman kiven laella on kiintopiste pl. 070. Vallin kulku kuopan länsipuolella on epämääräinen, se jatkuu selvänä vasta tutkitun alueen eteläpäästä 17 m lounaaseen.

Askeisesta vallinosasta 10 m länsilounaaseen tutkittiin ruudussa K 16 n. 4 m²:n suuruinen kiviraunio, joka oli kasattu kiinteän kolmeen osaan lohkeilleen maakiven ympärille.

rauniosta poistettiin neljä kivikerrosta, joiden yhteinen vahvuus oli 45 - 50 cm. Raunio oli melko säännöllinen, mutta sen kerroksittaista tutkimista haittasi hieman etelälaidassa kasvava kuusi. Useat kivet olivat nokisia ja kivilajista riip-puen tulen rapauttamia, miltei käsissä murenevia. II kerroksesta tuli esiin vahva hiilijuova, pl. 0.44, joka ulottui syvälle ohi III kerroksen. III kerroksessa oli kolmia lohjenneen kiven väleissä ja reunoilla useita vahvoja hiilipaikkoja. Syvimmälle ulottuneen hiiliesiintymän pl. oli 0.53. Samalla paikalla I kerroksessa olevan kiven pl. oli 0.20. Lohjonneen kiven osien välissä maa oli tumman punaruskeaa. Väri johtuu varmaan osaltaan tulenpidosta, osaltaan kiven rautapitoisuudesta. Raunion säännöllisyys, hiilet, nokimaajuovat ja pala-neet kivet osoittavat, että kyseessä oli varta vasten kasattu tulenpitopaikka. Koska hiiltä kuitenkin oli melko vähän, on paikkaa käytetty vain lyhyen aikaa tai tilapäisesti. (F. 30493-97.)

K 16:n kiviraunion pohjoispuolella poistettiin turve pit-kän itä-länsi-suuntaisen harjanteen päältä, jotta voitaisiin todeta, oliko se kokonaan kalliota vai oliko siinä asetettu- ja kiviä (f. 30498). Osoittautui, että harjanne oli yksi mo-nista Linnasenmäen laella olevista kallioselänteistä, joista muutamia on käytetty hyväksi päävallia tehtäessä. Tämä selän-ne ei kuulunut vallijärjestelmään, sillä siinä ei ollut ase-teltuja kiviä eikä sen reunoilla ollut merkkiäkään kulttuuri-maasta.

Alue 2:sta n. 50 m länsilounaaseen tutkittiin alueella 3 toistaiseksi ainoa Linnasenmäen länsilaidalta tavattu vallin-pätkä. Se oli neliömäisen tasanteen luoteisreunalle kasattu

kiviaitaus, jonka tarkoituksena oli olla jonkinlaisena terassinä, josta alkoi jyrkkä lasku. Erilaa tuisia kiviä oli kasattu osaksi maan pinnalle, osaksi suurten kivenlohkareiden varaan n. 70-90 cm:n vahvuudelta (f. 30499-501). Koska neliömäinen tasanne, jonka reunassa valli on, on mäen laen tasaisimpia paikkoja ja matalien kallioselänteiden kolmelta puolelta suojaama, siihen tehtiin parin metrin välimatkoin kolmisenkymmentä koekuoppaa. Esiin ei tullut mitään, mikä olisi viitannut paikalla oleskellun. Mäen laelle kaivettiin koeojia kaikkiin maaston puolesta mahdollisiin paikkoihin yhteensä n. 120 m, mutta mitään mainittavaa ei ilmennyt.

4. alue, joka tutkittiin, oli n. 10 m 1. alueen pohjoispuolella oleva neliömäinen n. 2 x 2 m:n suuruinen kivikehikko (f. 30502). Mitään järjestelmällisyyttä kehikossa ei voinut havaita eikä nokimaasta näkynyt jälkeäkään, joten kivikehikko oli luonnon työtä.

Päävallin länsipuolella n. 30 m portinaukosta pohjoiseen poistettiin turve 5. alueesta. Paikka osoittautui samanlaiseksi rapautuvaksi kallioselän teeksi kuin 2. alueellakin.

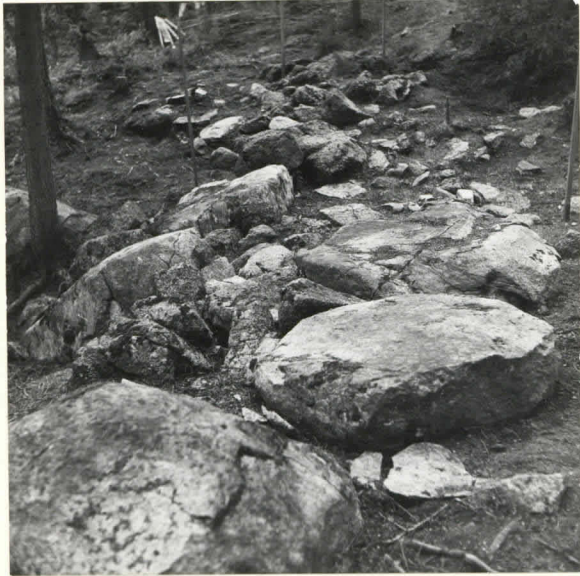
Päävalli paljastettiin päästä päähän risuista ja turpeesta (f. 30503-5).

Yksityiskohtainen kartta piirrettiin 1. alueesta ja K 16:n tulenpitopaikasta. Kahdesta yleiskartasta selviää kaivausalueiden ja koeojien sijainti. Kartanpiirtäjänä oli ylioppilas Riitta Markkanen ja kaivajina Väinö Ahola, Kalle Lindroos, Väinö Nyström ja Tauno Valkeinen.

Helsingissä 11. lokakuuta 1965

Kerttu Ståmer

JÄMSÄNKOSKI, LINNASEN MÄKI



f. 30490 Päävallin koillispäätä

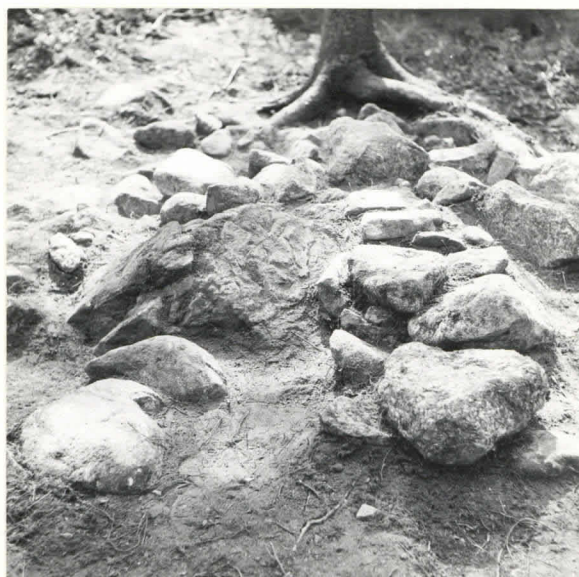


f. 30491 Päävallin koillispäätä



f. 30492 Kiintopistekivi

JÄMSÄNKOSKI, LINNASENMÄKI



f. 30493 K 14. I kerros



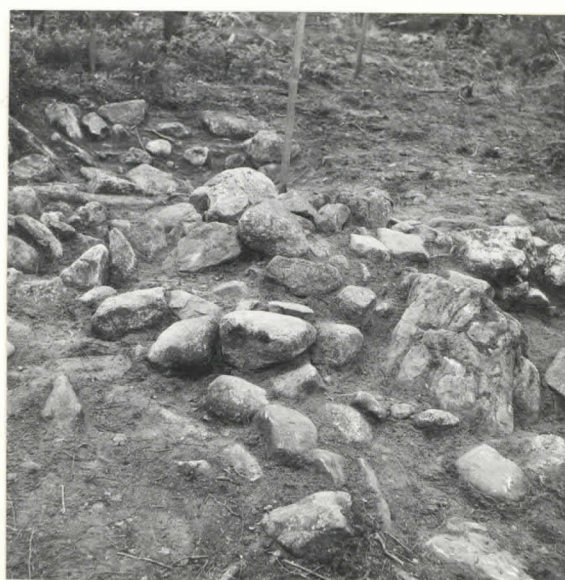
f. 30494 K 14. II kerros



f. 30495 K 14. II kerros



f. 30496 K 14. III kerros



f. 30497 K 14. IV kerros

JÄMSÄNKOSKI, LINNASENMÄKI



f. 30498

Kallioselänne 2. alueella



f. 30499

3. alueen valli



f. 30500

3. alueen valli



f. 30501

3. alueen valli



f. 30502

4. alueen kivikko

JÄMSÄNKOSKI, LINNASENMÄKI



f. 30503

Päävalla portinaukosta etelään



f. 30504

Päävalla portinaukosta etelään



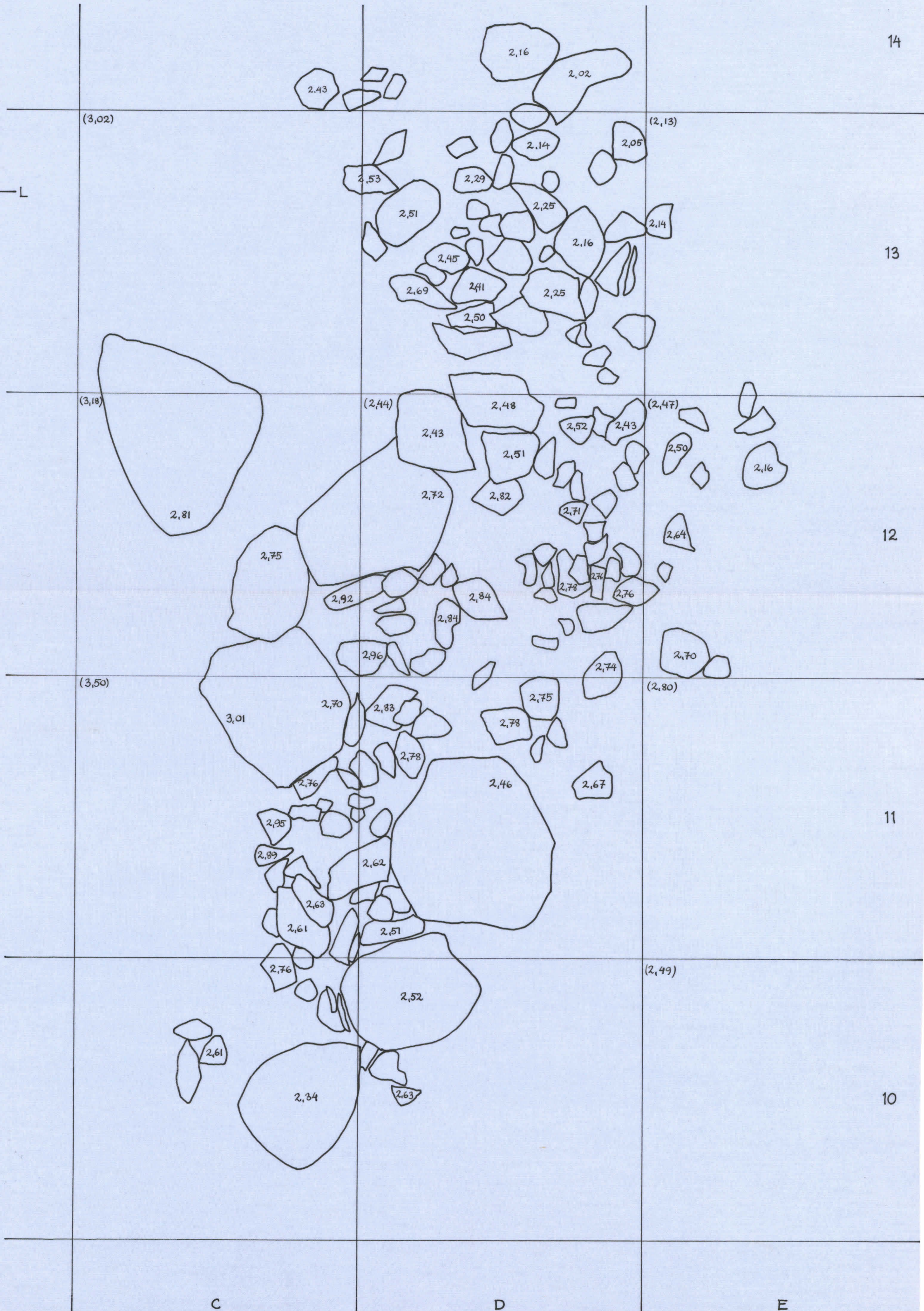
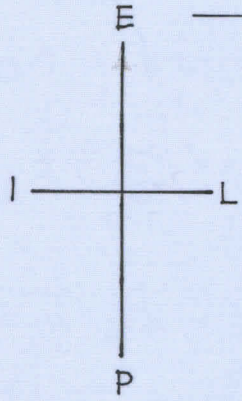
f. 30505

Päävallin puhdistusta

JÄMSÄNKOSKI
LINNASENMÄKI

KERTTU ITKONEN 1965

1:25



K

L

K

L

17

17

0,43

16

16

0,41

0,30

15

I KERROS

III KERROS

15

II KERROS

IV KERROS

17

17

16

16

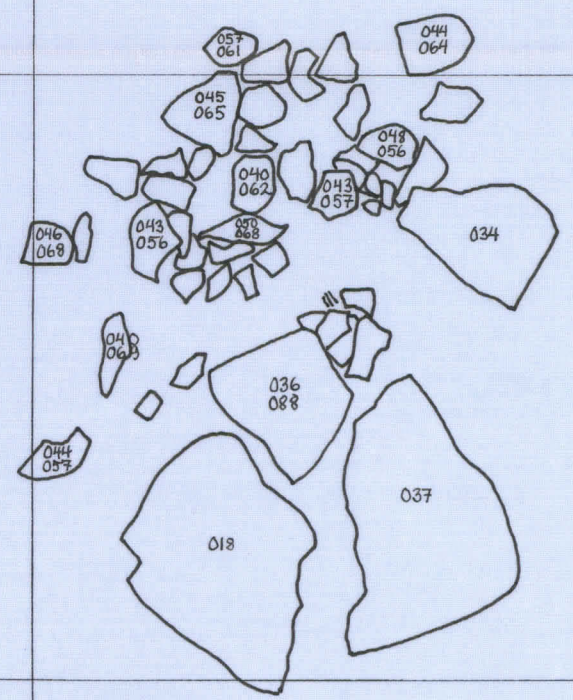
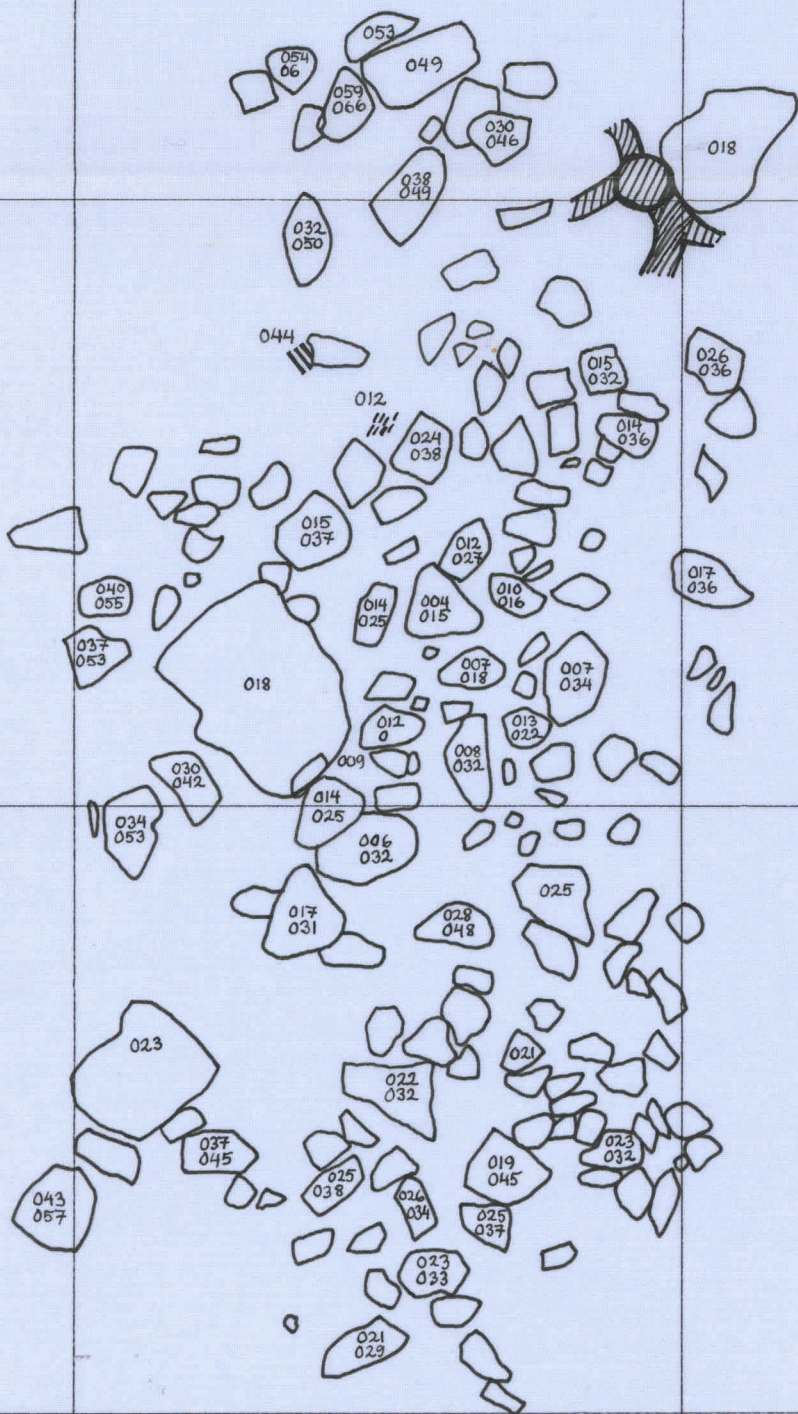
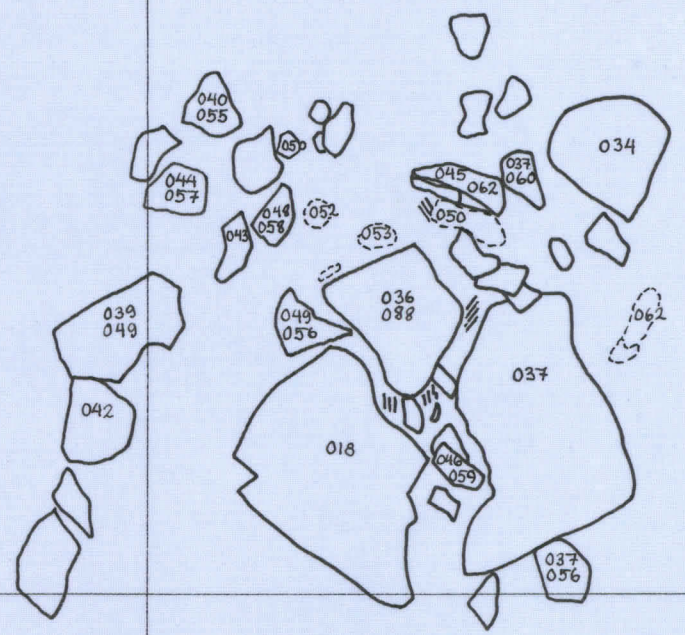
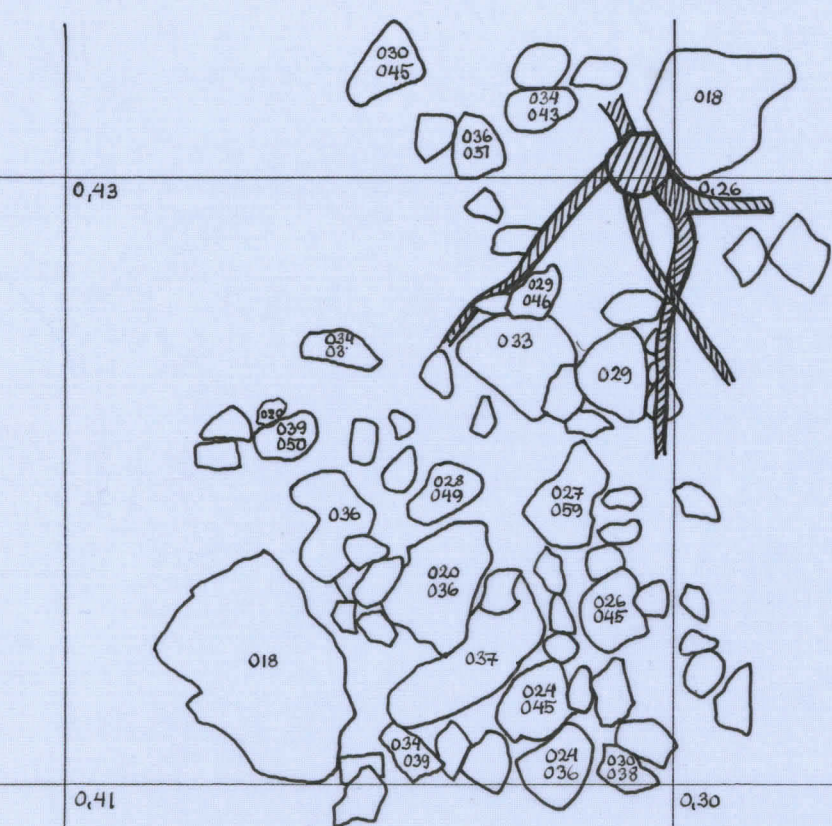
15

K

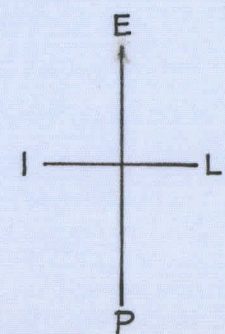
L

K

L



JÄMSÄNKOSKI
LINNASENMÄKI
 1:25
 KERTTU ITKONEN 1965

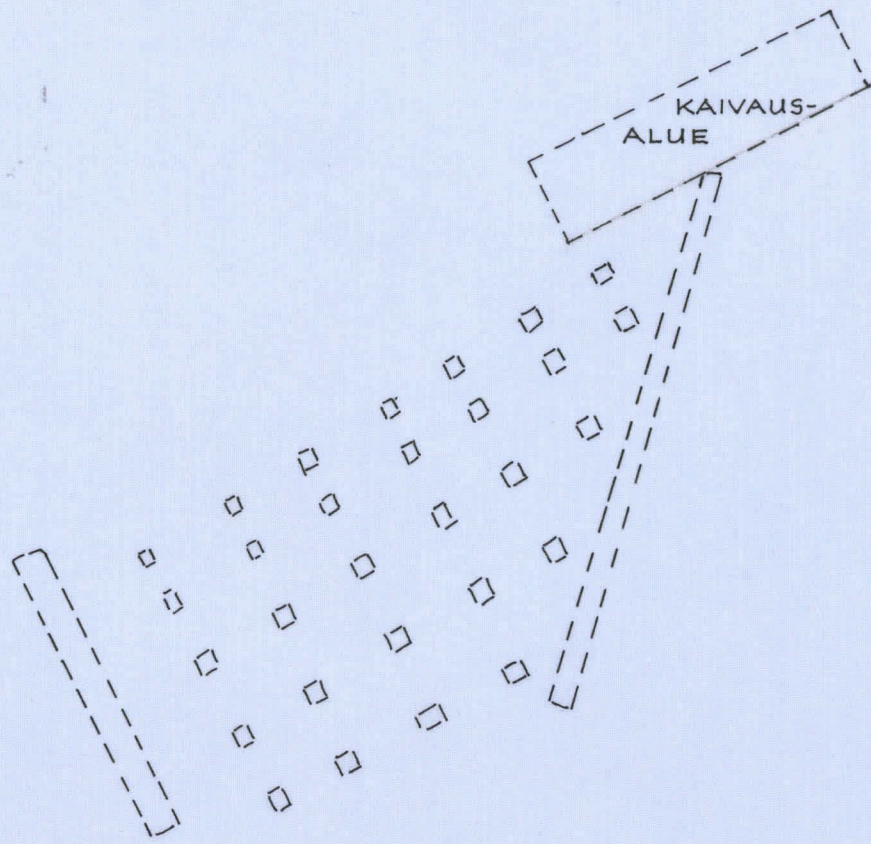
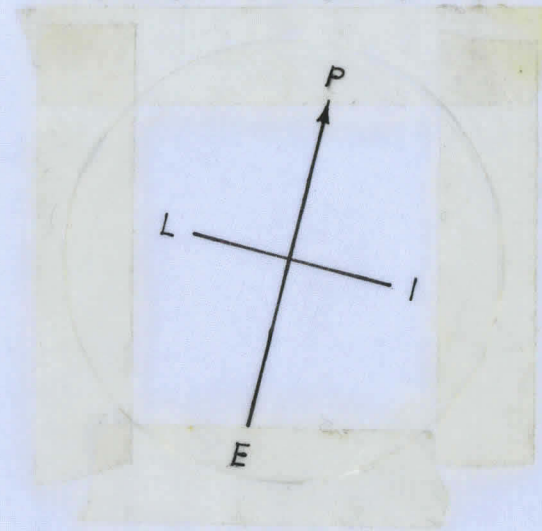


JÄMSÄNKOSKI
LINNASENMÄKI

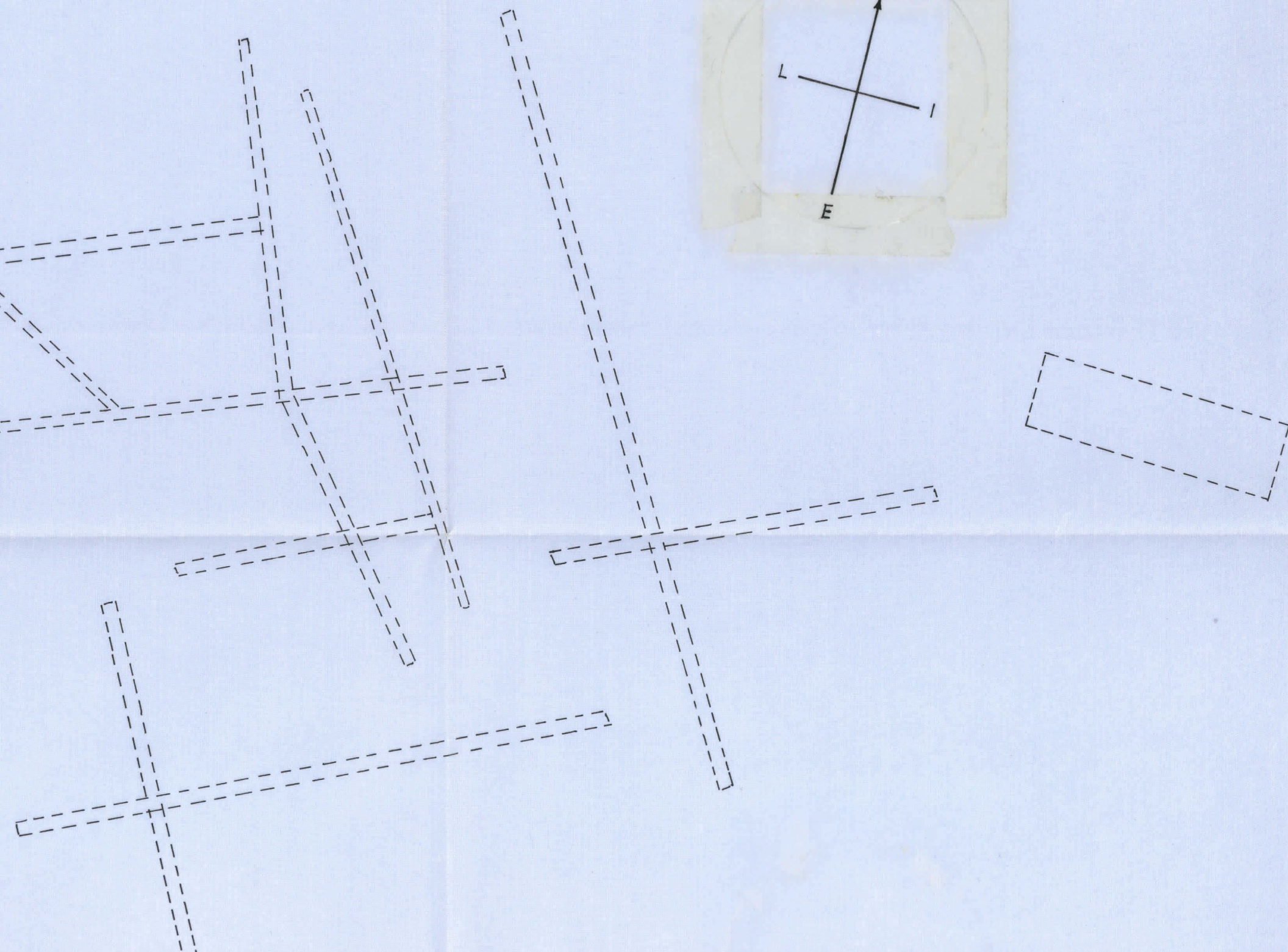
KERTTU ITKONEN 1965

KARTTA LINNASENMÄEN IALLE
KAIVETUISTA KOEJOISTA,

1:200



 KOLMIOMITTAUS-
PISTE

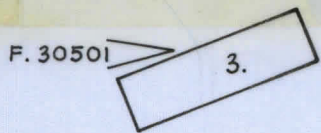
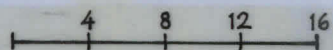


JÄMSÄNKOSKI LINNASENMÄKI

KERTTU ITKONEN 1965

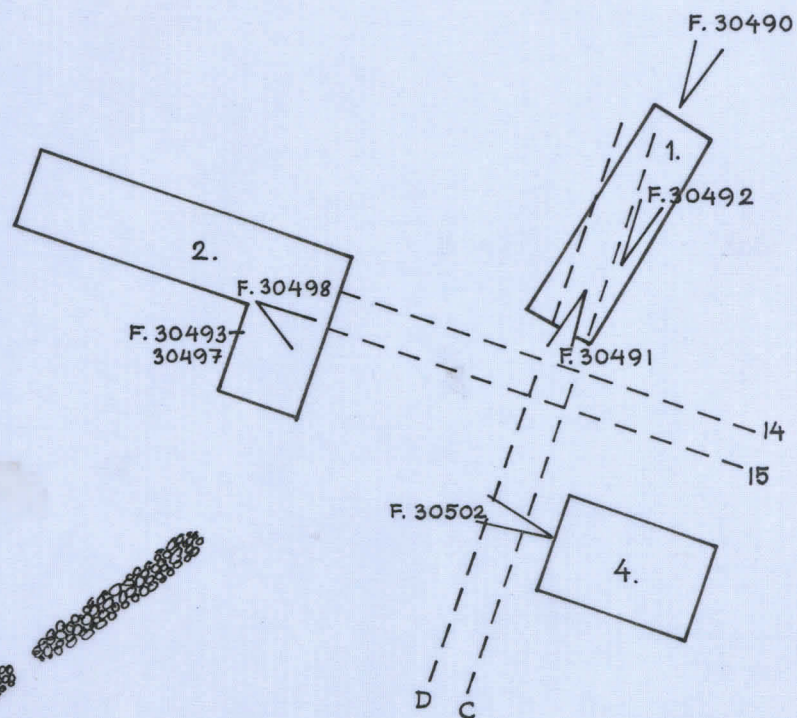
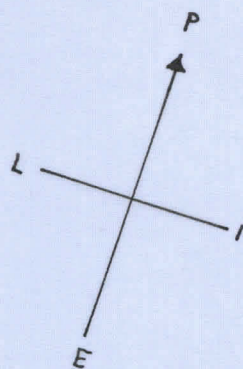
YLEISKARTTA LINNASENMÄEN
LAELLA OLEVISTA KIVIVARUSTUKSISTA
JA TUTKITUISTA ALUEISTA.

1:400

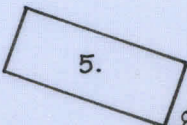


F. 30499
30500

▲ KOLMIOMITTAUSPISTE



F. 30505



PORTINAUKKO

F. 30503

MÄEN LAELLE JOHTAVA POLKU

F. 30504

