

M

## Kangasala socken.

Ett brandgraffält från yngre järnåldern  
på Uotila hemmans mark i Tichala by.

Då arbetaren Oskari Mikkola i juni 1911 invid urmä-  
karen J. E. Juvenius under uppförande varande villa  
i Uotila hemmans mark i Tichala by gräpde upp  
jord, som var afsedd till fyllning under villans golf  
och på dess vind, hittade han på ringa djup under  
jordytan i sandblandad lerjord en <sup>af bron. St. N. 5869.</sup> två yxor, två spjut-  
spetsar, en knif, ett eldstå och ett ringfjärn. Fyndet affördrades honom  
af länsmannen, hvilken dock icke vidtog några åtgär-  
der att sända det till Arkeologiska Kommissionen.  
Först genom ett bref från hittaren blef statsarkolo-  
gen uppmärksamgjord på fyndet samt uppdrag åt mig  
att besöka platsen och eventuellt företaga gräfningar  
därstädes. Efter ett förberedande besök i juli, under hvil-  
ket jag mottog fynden <sup>af</sup> länsmannen, verkställ-  
des den första undersökningen af mig den 13-18 septem-  
ber 1911.

Fyndstället ligger ca 1/2 km NW om Tichala by  
på J. E. Juvenius' ur Uotila hemman utbrutna parcell  
på en åker, som med en lindrig sluttning sänker  
sig i östlig riktning mot två små sjöar, Säkylänjär-  
vi och Pikkujärvi, hvilka förut ha sammanhängt med  
Roine. Bakom dessa sjöar, några låglänta ängar  
och åkrar, som förut bildat sjöbotten, samt en  
vik af Roine höjer sig Kejsaråsen. Längre bort i SO  
synas Vehoniemi ås samt bakom Roines breda fjärd <sup>de bärg</sup>  
som bilda isarnas fortsättning mot åt Pälkäne  
socken till <sup>(1917)</sup> På motsatta sidan, i SW, ligger på kort  
afstånd från fyndorten (närmaste distansen är ca 115 m),  
ett lågt med tall och asp beväst <sup>bär</sup> bärg, som på sitt

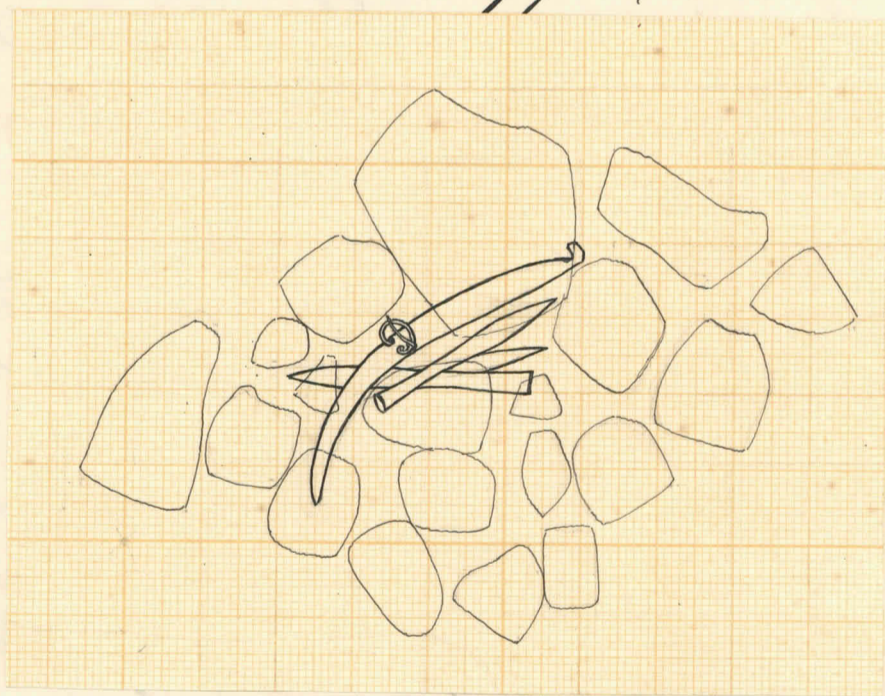
(fol. 3-4, 10) krön ett enormt i tre delar sönderfallet sten-  
block, det s. k. Kuusjankivi-stenen, om hvilket folk-  
sägner berättar att det kastats af en jätte från  
Lokanvuori mot Kangasala kyrka, men föfelet sitt  
mål och fallit ner på det berg, på hvilket det  
nu står. Mot norr öppnar sig ett bördigt vjiformigt  
landskeap med byar och sädesfält, kantadt af skogklä-  
da höjder. Längst borta i denne riktning ligger kyr-  
kobyn vid foten af Kyrkoäsen (fol. 5-6).

Såsom fyndstället utpekades för mig en  
stor grop, som hade uppstått genom <sup>jordgrävning</sup> betäckt <sup>och fethuset</sup> bygg-  
nadsbetak och låg mellan Juvenius villa (ca 5,50 m  
från den förstnämnda byggnadens nordvästra hörn)  
(foto 1 och 2). Genom försöksgrävningar fastställdes  
jag att det icke lönade sig att undersöka område  
na W och S om gropen, och att <sup>grävningarna</sup> <sup>fastmer</sup> <sup>bedre</sup>  
utförda i riktning mot villan och området framför dess norra  
smalsida. Detta område var då dels betäckt med  
siggspan och jord, som uppräpfts vid byggnads-  
tillfället, dels lågo där ännu rester af en gammal  
nyss nerrifven lada och försvirade i hög grad vårt  
arbete. Grävningarna utsträcktes öfver ett område  
af 9 m längd och 2-5 m bredd.

Strax i början af undersökningen visade sig  
att vi hade att göra med ett af de för yngre  
jörnåldern i vårt land så <sup>vanlige</sup> <sup>typiska</sup> brandgruffäl-  
ten. Redan på ringa djup (ca 15 - 20 cm) under den ur-  
sprungliga jordytan (d. v. s. den, som under byggnads-  
tiden blef täckt med påkastad jord och sigspan) hitto-  
des brända benemulor och framträdde en stensätt-  
ning, som dock icke var sammanhängande, utan  
visade stora luckor och <sup>en växelande</sup> <sup>karaktär</sup>. Kon-  
struktion. Nära gropens nordöstra kant upptäcktes

Vinon rutan C3)

till en början en isolerad liten fyrkantig sten-  
läggning af 1 m längd och 75 cm bredd, som be-  
stod af mindre stenar samt en något större (40 cm  
x 35 cm x cm) stenskiwa och låg blott 20-25  
cm under jordytan. På denna stenplan låg en  
miniaturryxa af järn och rätt mycket brända  
bensmular (jfr. fot. 11 o. 12). Mellanrummen mellan  
stenarna voro utfyllda med kulturjord, som äfven  
den innehöll brända ben. Då stenarna - en i  
sänder - bortplockades, hittades i stentäckningens  
midt, tätt under ~~den~~ dens en lie, 3 spjut-  
spetsar med holk, en knif, ett ringspienne af  
järn samt <sup>H. M. 5877: 2-8)</sup> en massa brända ben och  
något kol. På ringa djup under dessa i mörk  
mylla inbäddade föremål vidtog den orörda  
lerhottnen. De på detta ställe anträffade föremölen  
ha utan tvifvel <sup>måhända med undantag för miniaturryxan</sup> blifvit samtidigt nedlagda i jorden  
och bilda ett slutet fynd (H. M. 2-8).



Ett från denna lilla enskilda grafplats af-  
vikande utseende hade den ett stycke öster om  
densamma betagna delen af det undersökta

området. Det var en oregelbunden gles sten-  
läggning, sammansatt af rätt stora stenblock  
(t. ex. ett mätande  $1\text{ m} \times 0,80\text{ m} \times 0,64\text{ m}$ , ett  
annat  $1,20\text{ m} \times 0,63\text{ m} \times 0,56\text{ m}$ , ett tredje  $1,05\text{ m}$   
 $\times 0,90\text{ m} \times 0,58\text{ m}$ ) och mindre stenar, alla  
inbäddade i kulturjord, de mindre liggande  
på några ställen i två kvarf på kvarandra,  
de större höjande sig oför den ursprungliga  
jordytan. Mellanrummen mellan stenarna voro  
ställvis rätt stora. Öfver så godt som hela  
det undersökte området anträffades i kultur-  
lagret, hvars mäktighet varierade mellan ca 25  
och 45 cm, brända bensmutor samt vid de på  
kartorna med riffer (röda på kartan  $\text{N}^{\circ} 1$ , blå på kartan  
 $\text{N}^{\circ} 2$  (1912)) betecknade ställena fornsaker från  
vikingatiden. De brända benen uppträdde vanligen  
i större mängd invid de nedlagda föremålen  
och glesare i de mellanliggande områdena. Djupet  
under jordytan, i hvilket fynden anträffades,  
växlade mellan ca 10 och ca 45 cm, de flesta lägo  
25-30 cm djupt. Fynden bildade här och där group-  
per af föremål, som torde höra till en och samma  
likbegängelse. Med säkerhet ~~för~~ <sup>det</sup> detta antages  
att detta har varit fallet med ett antal  
vid punkt 37 inom rutan E 3 hittade smycken m.  
- ett par runda spännbucklor, 5 armband, 2 kedhå-  
lere <sup>med</sup> vidhängande ked, ett par glasöron, en sländtrissa  
ett knifbett samt en stor tvinnad hels. eller bälte-  
ring - , som lägo tätt hoppackade i en klunga,  
de mindre föremålen omslutna af helsringen  
(fot. 14) (H. M. 5897: 64-81). Möjligen höra efven  
de inom rutan D 2 vid punkterna 4-11 hittade  
föremålen till en och samma brandgrupp. (H. M. 5897:

9-23). En tredje grupp bildas kanhända af fynden från punkterna 22-26, 40 och 47 (H. M. 5897: 42-49, 88, 98), en fjärde af den från punkterna 31-36 (H. M. 5897: 58-63). Vid punkterna 18, (18a) och 19 ha hittats några redskap, vapen och smycken - nämligen <sup>vid 18</sup> en bär, en yxa, ett knifbett, spjutspets med holk, udd- delen af en annan, huars nedre del med holk hittades vid punkt 19, delar af ett yehäng, ett järnbeslag, en spiralfingerring och - vid 18a - ett ringspänne af brons - , som utan tvifvel blifvit samtidigt nedlagda i jorden (H. M. 5897: 30-39). <sup>för</sup> - Anmärkningsvärdt är att de mindre stenarna, i synnerhet i gräfningsområdets syd- östra del, till stor del voro sköterända. Tyvärr hittades äfven bitar af bränd ~~lera~~ och slaggbitar. Fynden äro katalogiserade under nr H. M. 5897: 2-120.

Gräfningsarbetena återupptogs af mig och studeranden Harry Donner i juni 1912. Under mellantiden hade uthuset nordväst om villan blifvit ät östra sidan förlängd med en tillbyggnad af 5 m längd, innehäl- lande en bastu och tvättstuga och upptagan- de ett 20<sup>q</sup> m<sup>2</sup> stort område norr om den stora (1911 af oss fyllda) groppen, i hvilken det första fyndet hade gjorts. Detta om- råde hade 1911 lämnats ounderläst. Endligt för Juvenius uppgift gjordes vid grundgräf- ningsarbetena för denna tillbyggnad inga fynd. För att få utsett, om gräffallet stäck-

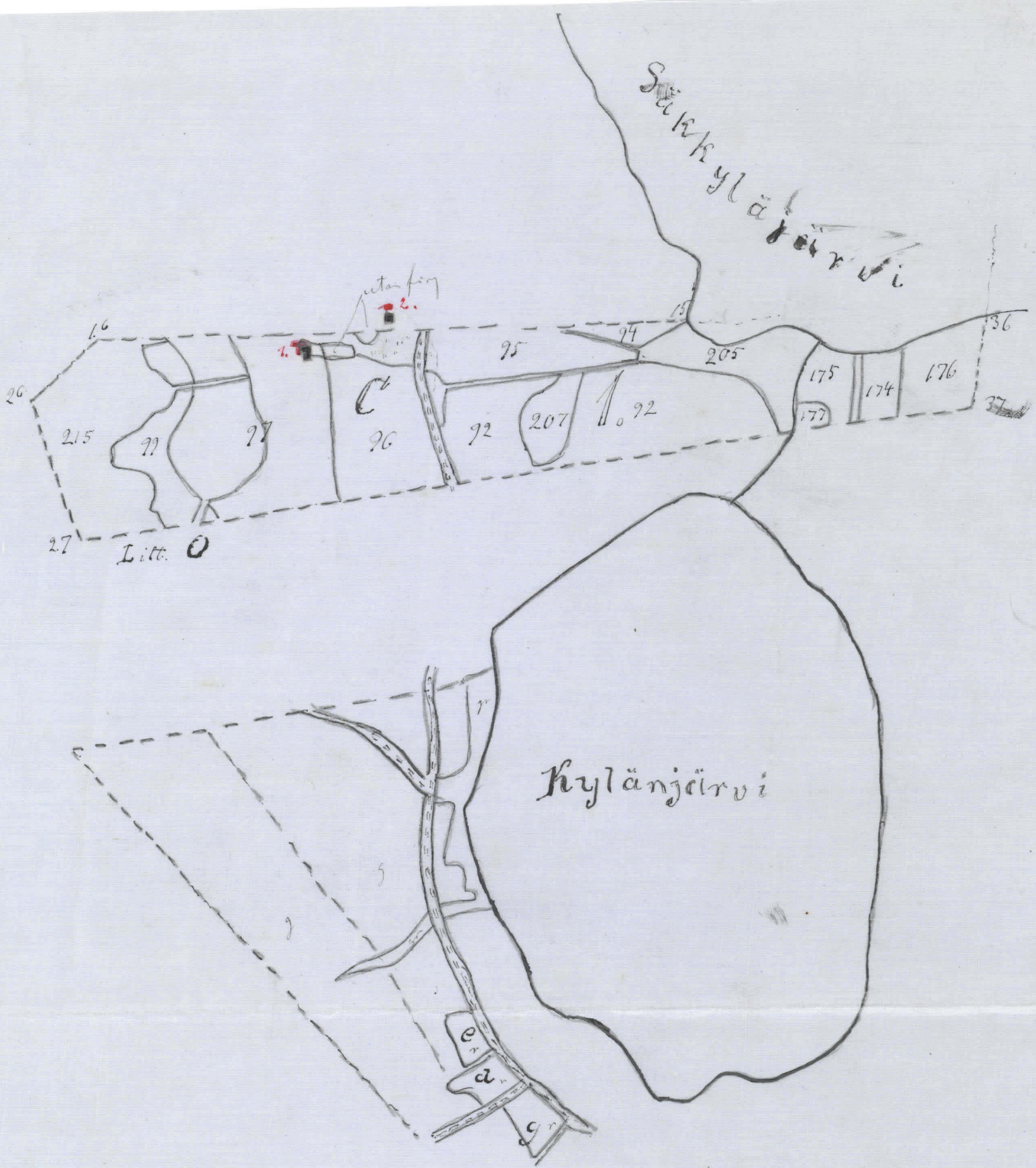
te sig länge åt detta håll, började jag gräfningsen invid uthusets östra smaliida och undersökte där ett område af 6 m längd och 1,10-4,7 m bredd (ungefär  $12 \text{ m}^2$ ) inom rutorna A1, 2, 3, B1. (Rutindelningen för kartan 2 (1912) är icke identisk med den för kartan 4 (1911)). Resultaterna af gräfningsen voro obetydliga. Stensättningen sträckte sig icke hit, endast några enstaka stora stenar lägo inom rutorna A1 och A2. Fynden voro fåtaliga: i ett djup af 30-35 cm under jordytan hittades ett litet bröne (vid punkt 3), ett par järnbor, järnnälen från ett spänne (vid 5), ett stort stycke slagg samt här och där små några brända ben- skäpar och kol. Området körde synbarligen icke till det egentliga gruffältet.

Därpå undersöktes af oss området närmast öster om 1911 års gräfningsområde. Den genomgräfvda ytan mätte här 6 m i längd och 2,6-4 m i bredd och (ca  $18 \text{ m}^2$ ) och upptogs till största delen af en röartad stensättning, bestående af stora block samt medelstora och mindre stenar (jfr kartan och fot. 17).

I trakten närmast intill 1911 års gräfningsområde lägo stenarna i 2-3 hvarf tornade på hvarandra, vid kanterna åter lägo de betydligt glasar. I kulturljorden mellan stenarna hittades på olika djup (10-30 cm) de H. M. 6095: 12-59 katalogiserade föremålen från vikingatiden. Brända ben förekommo i relativt ringa mängd på, mellan och under stenarna. Bottnen bestod af sandjord.

Då fynden upphörde i riktning mot norr och öster, avslutades gräfningsarna här och fortsattes i stället på området väster om villan och röder om 1911 års gräfningsområde. Här undersöktes en yta af 6 m längd och 2,90 - 3,40 m bredd (ca 12 m<sup>2</sup>). Öfver detta område hörde till graffältet och hade samma karaktär som den år 1911 undersökta delen. Såsom denna bestod den af en gles skenättning af stora stenar och grupper af mindre stenar, som lägo ibland i två kvarf på hvarandra. Fynden (N. M. 6095: 60 - 117) och de brända benen, som lägo 10 - 33 cm under jordytan, voro talrika i områdets östra hälft än i den västra och upphörde åt väster till. Synbarligen var här graffältets västra gräns. Då vid grundgräfningsarbetene för villans nordvästra hörn några fynd hade blifvit gjorda - de hafva sedermera förkommit - är det möjligt att graffältet har utbrut sig öfver den nordvästra fjärdedelen af den nu af villan upptagna ytan och har haft en närmelsevis fyrkantig form med cirka 10 m x 7,50 m långa sidor.

Alfred Hachman.



215  
 byg och om  
 skog  
 92, 97 gult  
 205, 207,  
 174-177 grön

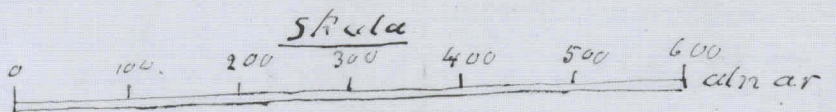
Utdrag ur kartan  
 öfver  
**Tihola Bys äkkrar**

och öfriga Bröstmarks ägar  
 belägne uti  
 Kangasala soc. Öfre Satajunda härad  
 och

Tavastehus län

till storskifte afmätt efter högunderbörligt  
 förordande fr 1772 af

Joh Florin



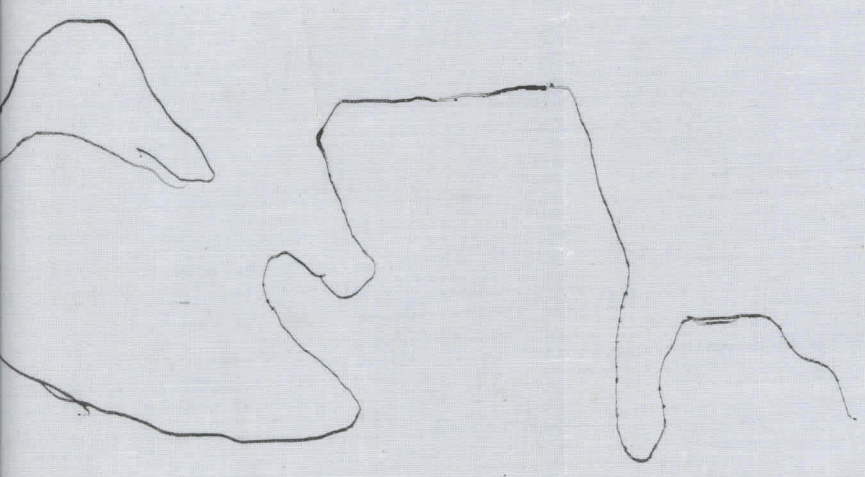
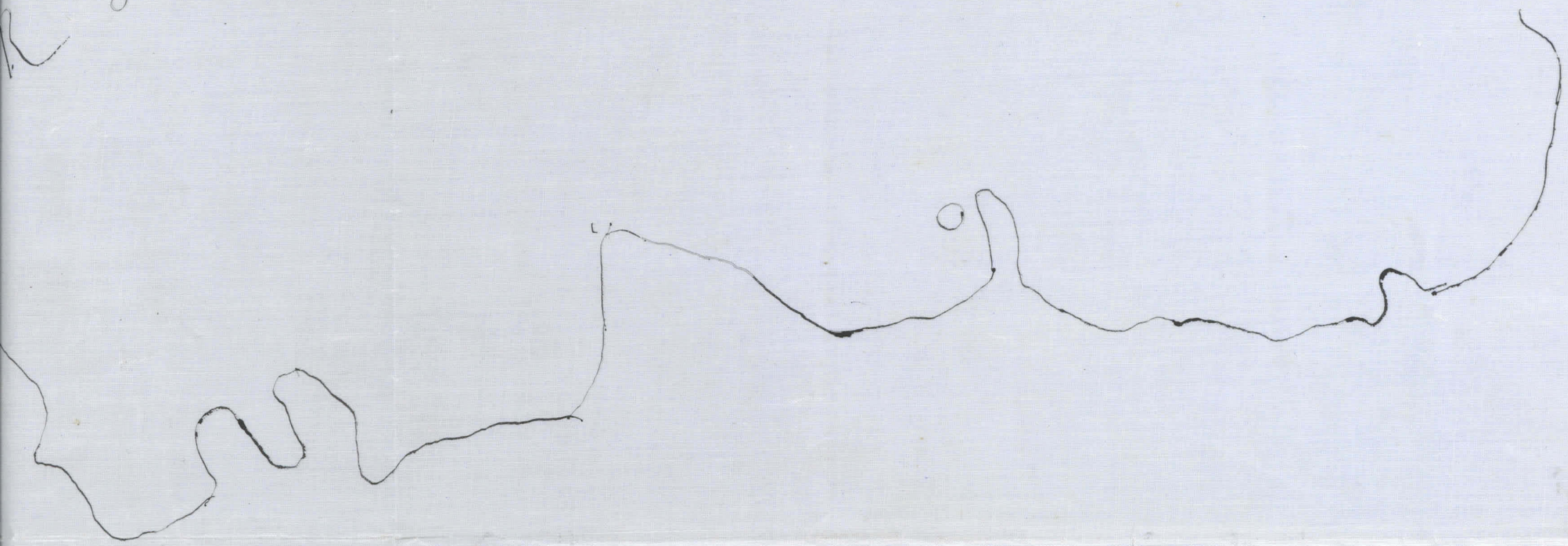
1:4.000.

År 1858 den 16. Martii vid Saga Herads  
 Tinget med Messuby och Kangasala  
 sockn ar. i Tingslag, är storskiftsrågan-  
 en och rörläggningen uti Tihola by  
 i nästnämnde socken behörigen  
 beställd, intygat, Tingsstället Tihola  
 af Dag som ofvan;  
 På Herads Rättens vägnar  
 O. H. Granfelt.

1. Gräffältet invid J. E. Juvenius villa  
 H. M. 5869, 5877, 6095.
2. Brändgräf på Jusila hemmans gård  
 H. M. 6369.



R  
o  
o  
o  
o



R  
i  
n  
c







3269.  
17. Del af gruffältet mellan Juvenius villa (till höger) och uthuset. Rutorna A 3-5, B 3-5, C 4.  
Bilden tagen från O mot W.



3270.  
18. Del af gruffältet mellan Juvenius villa (till höger) och uthuset (icke synligt). Rutorna B 4, B 5, C 4. I fonden till vänster Virolas uthus. Bilden är tagen från W mot O.



3368

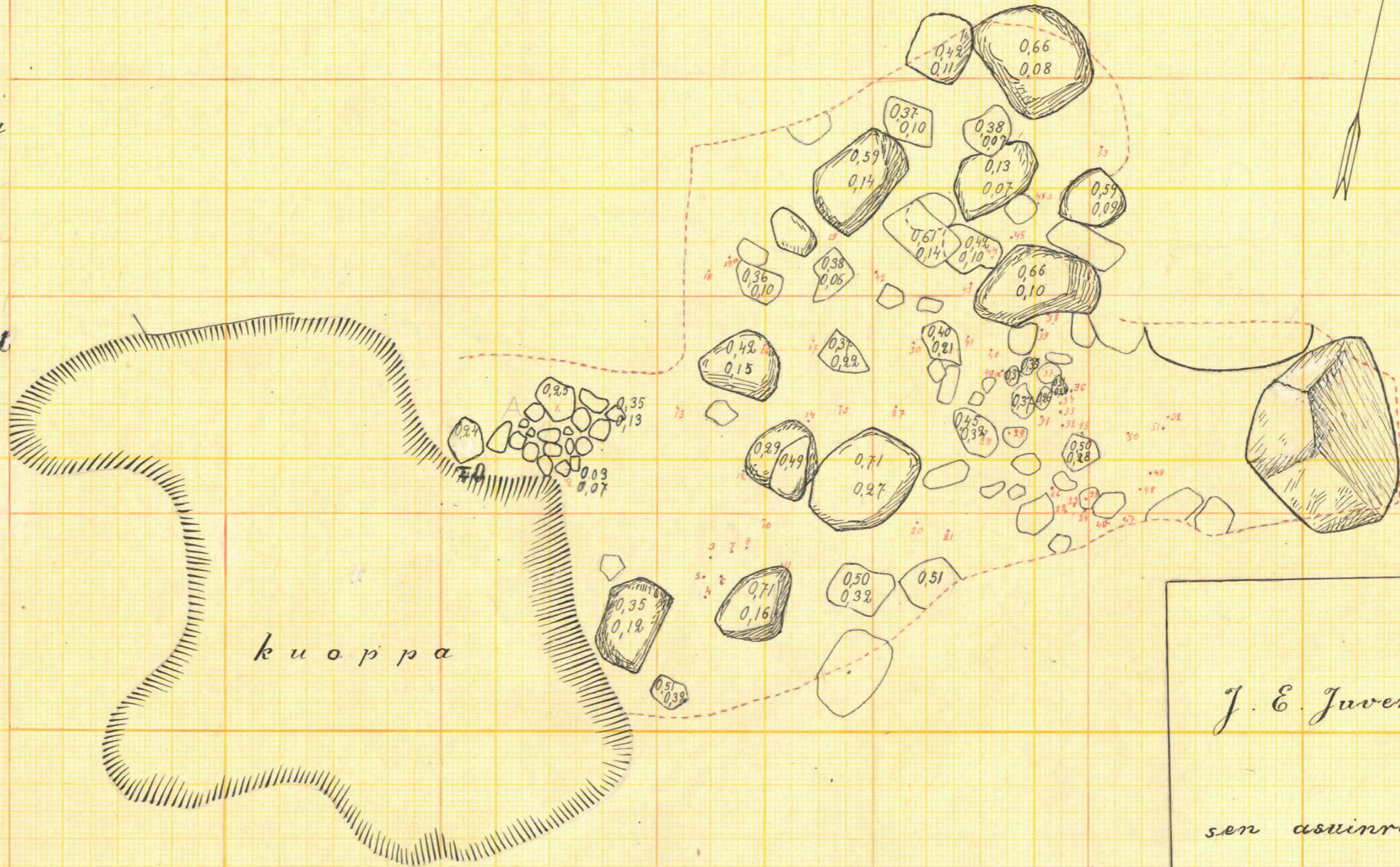
19. Del af gräffältet mellan Juvenius villa (N. 4.)  
och uthuset (S. v.). Rutorna C 2, C 3, D 2, D 3, E 2, E 3.  
Bilden tagen från S mot N.

A. Hackman 1912.

*Polttoalasto*

*J. E. Juveniuksen palstalla  
Kangasalan Tiihalan  
kylän Uotilan talon  
maalla H. M. 5899.*

*Tutki ja kartoitti v. 1918  
A. Hackman.*



*kuoppa*

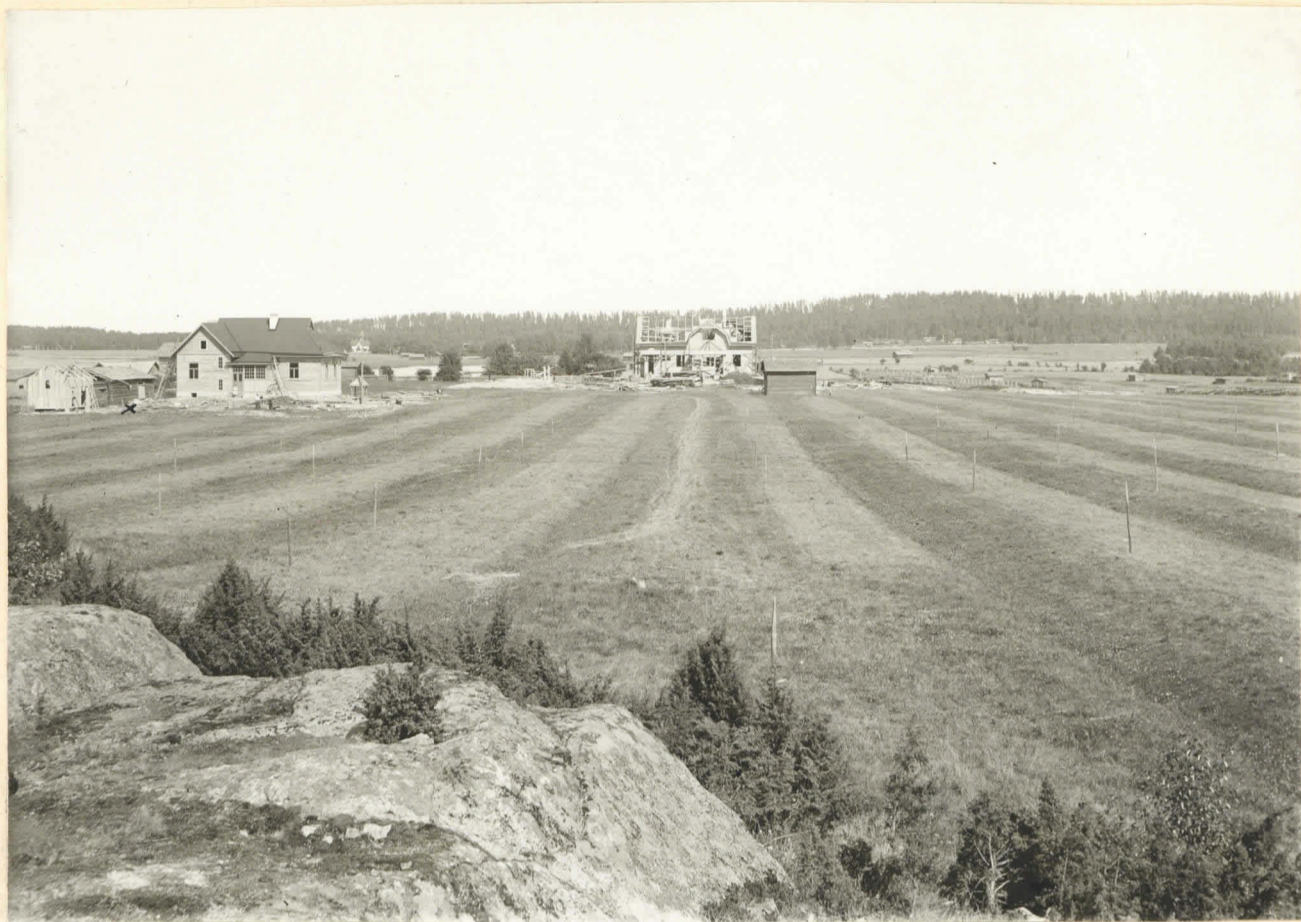
*J. E. Juveniuk-  
sen asuinrakennus*



5.  
4.  
3.  
2.  
1.

Kangasala - Tiihala.  
H. M. 5869, 5897, 6095.

1.



3208

1. J. E. Juvenius villa (till vänster) och Violas villa (midt på bilden) i Tiihala. Vid x fyndstället för H. M. 5869. I fön-  
den Kejsaråsen (utrikstornet synes 3, 4 cm till höger om Viola).  
Fot. tagen från SW mot NO.



3217

2. Fyndstället H. M. 5869 (x) vid J. E. Juvenius villa (xx)  
Fot. tagen från SW.

A. Hackman 1911.



304 1

3205-3206

304 4. Utsikten mot W från J. E. Juvenius villa.





Kangasala - Tikkala.

3202-3203.

5 och 6. Utsikten mot norr från J. E. Juvenius villa.  
I fonden till vänster Kangasala kyrkoby  
och Kyrkåsen.



3204.

7. Utsikten mot S från J. E. Juvenius villa.  
I fonden till vänster Koine, till höger Tiihala.



3218

8. Utsikten från utsiktstornet på Kejsaråsen  
mot W. Vid x Juvenius villa.

3.  
Kangasala - Tiihala.  
H. M. 5869, 5897, 6095.



Fig. 9. J. E. Juvenius villa i Tiihala by. 3209.  
Mellan villan och uthuset till vänster  
är brandgraffältet. Fot. tagen från söder.



Fig. 10. J. E. Juvenius villa, sedd från öster. 3207.  
Brandgraffältet ligger mellan villan och uthuset.



3214, 3216

11. Den lilla stenläggningen inom rutan  
c 3. (H. M. 5897: 2-8). Miniaturgrynan är redan bort-  
tagen. Under hörnstenen till höger - vid den instuckna nålen -  
ligger en knif.



3213.

12. Samma stenläggning öppnad.



3210

13. En del af graffältet mellan Juvenius' villa (Hill höger och uthuset); rectorna C 3 (den lilla stenläggningen), c 4, d 3, d 4. Fot. tagen från VSV mot ONO.



3212

14. Väste af fornsaker - smycken m. m. omslutna af en kalsring - vid punkt 37 inom rector E 3. Vid kungen --- den ursprungliga jordytan, nu täckt med fyllningsjord.



3211

15. Del af gräffältet vid Juvenius villa. Rutorna D 3, D 4, E 3, E 4. Vid x ligga de på 16 i större format fotografierade föremålen. Bilden är tagen från söder mot norr.



3215.

16. Detalj af 15 (vänstra kanten). I midten ligga föremålen sl. M. 5897: 30-39.

A. Hackman 1911.