

Esihist. tsto 17/3.2.1982

M

KUIVANIEMI 12 Kuivaniemi, Korkeakangas

Tarkastus Paula Purhonen 1980

KUIVANIEMI [12] Kuivaniemi kl., Korkeakangas

Kiviröykkiöitä ja kuoppia kivikossa. II.

Tila

Peruskarttalehti 2543 04 (Nikkilänaapa, painettu 1954), koordinaatit, pitkänomainen kiviröykkiö: $x = 8056$, $y = 5778$, $z = n. 40$, kuoppia kivikossa ja kiviröykkiö: $x = 8060$, $y = 5796$, $z = n. 42,5$.

Kertomukseen liittyy kuvataulu (sivu 2), jossa on kuvat negatiiveista 54738-40, 54742-43, 54745-47, sekä ote peruskarttalehdestä 2543 04 (sivu 3) ja negatiivit 54738-47.

Maanmittaushallituksen toimesta suoritettun uudistuskartoituksen yhteydessä merkitään peruskartoille myös maastossa näkyvissä olevien kiinteiden muinaisjäännösten sijainti. Museoviraston arkistotietojen mukaan Kuivaniemen Korkeakankaalla on kiviröykkiö. 4.9.1980 tarkastin alueen mukanaani maanmittausteknikot Heikki Lantto ja Juhani Lämsä Oulun kartastoyksiköstä. Tällöin löydettiin kankaalta kaksi kohdetta, joita arkistotieto saattaisi tarkoittaa, pitkänomainen vallimainen kiveys sekä useita matalia kuopanteita toistensa yhteydessä.

Korkeakangas sijaitsee Kuivajoen eteläpuolella Kuivaniemen kirkolta n. 5,5 km koilliseen Kuivaniemen asemalta Oijärvelle vievän maantien pohjoispuolella. Korkeakankaalla on kaatopaikka, alueelta otetaan soraa ja sen itäosassa on sodanaikainen saksalaisten varikko. Pitkänomainen kivivalli sijaitsee harjun laella sen länsireunassa ja on korkeuskäyrän suuntainen. Vallin kivet ovat osittain suurikokoisia ja se kohoaa selvästi ympäröivästä maastosta. Sen pituus on n. 24 m, leveys n. 2 m ja korkeus n. 1/2 m. On mahdollista, että kysymyksessä on luontainen rantavalli. Korkeakankaan keskiosassa sen korkeimmalla kohdalla koilliseen laskevan jyrkähkön rinteen reunalla n. 200 m itään edellisestä on samoin pitkänomainen kivikko. Se on edellistä matalampi ja kivet ovat pienempiä. Kivikossa on peräkkäin luode-kaakkosuuntaisessa rivissä kolme pyöreää kuopannetta ja kiviröykkiö. Kuopanteiden halkaisija on 2 m, 2,5 m ja 4 m ja kiviröykkiön 5 m. Kuopanteiden ja röykkiön ikää ja tarkoitusta on vaikea päätellä, mutta samanlaiset rakennelmat ovat yleisiä Pohjois-Pohjanmaan kankailta vastaavissa ympäristöissä.

Helsinki 15.1.1982

Paula Purhonen
Paula Purhonen

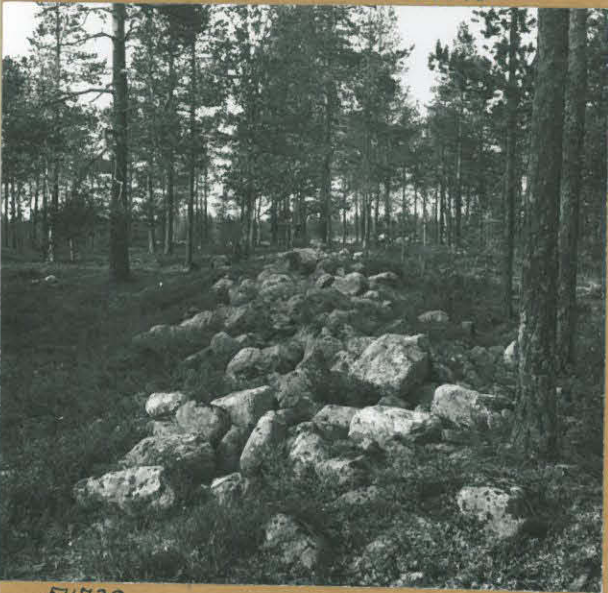


54739

54740

54742

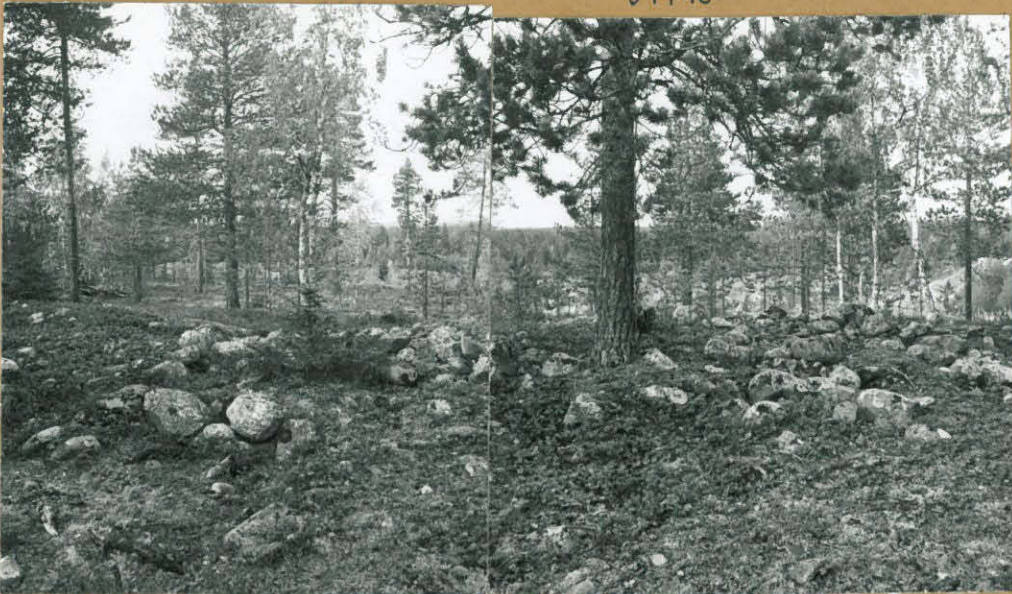
54743



54738



54745

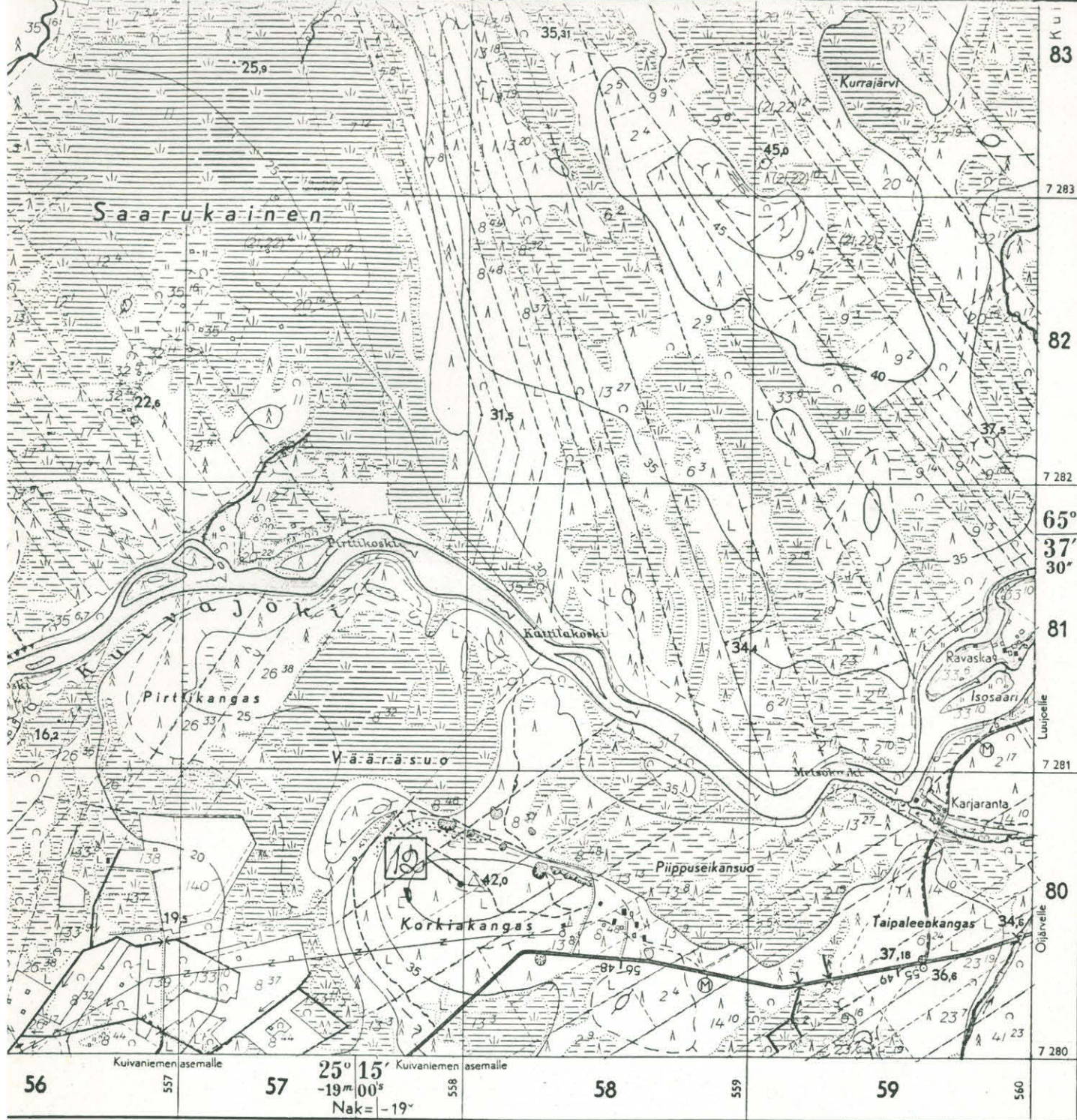


54746

54747

Yhdeällä pitkanomainen kiviroykkiö idästä kuvattuna. Keskellä vasemmalla sama etelästä kuvattuna. Oikealla kankaan itäpäässä olevan kuoppa- ja kiviroykkiöalueen pohjoispäätä lounaasta kuvattuna. Altaalla saman kohteen keski- ja eteläosaa lännestä kuvattu, kuvassa vasemmalla kuoppa- teita ja oikealla kiviroykkiö.

15



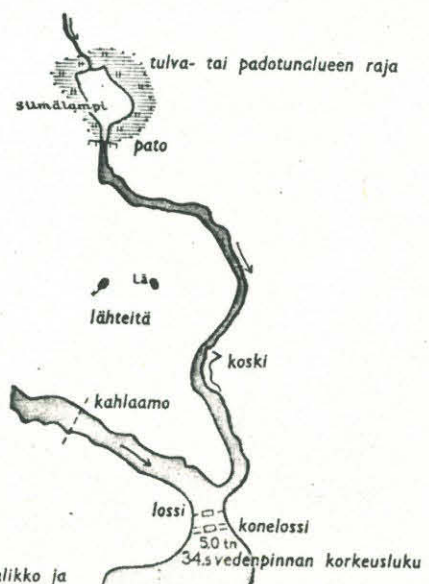
Kuivajoki
 83
 7 283
 82
 7 282
 65°
 37'
 30"
 81
 7 281
 80
 7 280

56 Kuivaniemen asemalle 57 25° 15' Kuivaniemen asemalle 58 59 560
 -19m 00s
 Nak = -19°

Kartoitus v. 1953 J. Solin Puhtaaksipiirustus J. Solin MAANMITTAUSHALLITUKSEN KIVIPAINO HELSINKI 1954
 Kiinteistöraja-aineisto vuodelta 1953 valmistettu Maanmittaushallituksessa.

0 100 m

- puuaita, rauta-aita
- kiviaita
- suurjännitejohto, muuntaja ja huomattava pylväs
- puhelin tai lennätinlinja
- kirkko, kellotapuli, muistomerkki
- asuin- ja ulkorakennuksia
- tehdasrakennus ja savupiippuja
- huomattavia puita, iso kivi
- puutavara- ym. varastoalue
- tuulimylly, tuulimoottori, näkötorni
- valtakunnanraja
- lääninraja
- kunnanraja ja huomattava rajapyykki
- metsälinja
- keinotekoinen jyrkänne yli 2,5 m; alle 2,5 m
- luonnonjyrkänne yli 2,5 m; alle 2,5 m
- Ast.** vesiesteikko
- P.** puhelinkeskus
- Pur.** purettava silta
- Ts** tehdas
- Kk** kansakoulu
- Kpa** kauppa



matalikko ja 34,5 vedenpinnan korkeusluku