

Esik. kts 53 / 1.3.1989 4

KUIIVANIEMI 3 VESKANKANGAS

Kivikautisen asuinpaikan tarkastus 12.6.1987

Kunta: Kuivaniemi

Kylä: Kuivaniemi

Tila: Metsälä, RN:o 79:1

Maanomistaja: Maija-Liisa Valta
Havörngatan 45
S-5527 JÖNKÖPING

Kariniemi, RN:o 79:5

Maanomistaja: Kauko Valaja
Kivistentie 2 F 19
94830 KEMI

Alakoivikko, RN:o 79:3

Maanomistajat: Kaarlo Kariniemi
Oulun Ympäristön sairaala
Uusik. 50
90100 OULU

Paakki Staava
5 kp
91500 MUHOS

Peuronen, RN:o 83:3

Maanomistaja: Kirsi Zuhlke
Up den Barg 2
D-2000 NORDENSTEDT
BRD
(äidin osoite: Laina Nurmi
Kauppalantie 26 B 18
00320 HELSINKI)

Valtionmaa

Maanomistaja: Suomen valtio
Metsähallinnon Pudasjärven hoitoalue
93100 PUDASJÄRVI

Peruskartta 3521 07 RUOHOLA, painettu 1982

Koordinaatit: läntisin piste $x = 7289\ 31$

$y = 3442\ 44$

eteläisin piste $x = 7289\ 16$

$y = 3442\ 60$

$z = 82,5 - 87,5$

Vuoden 1987 löydöt: KM 23791:1-7

Diar. 20.10.1987

Aikaisemmat löydöt: KM 13153:1-32, 14202:1-26, 14535:1-403,

18765, 18791, 19941:1-3, 19942:1-2

Aikaisemmat tutkimukset: kaiv. Ville Luho 1958, ei kertomusta

tark. Liisa Erä-Esko 1976, ei kertomusta

Kertomukseen kuuluvat liitteet: peruskartta ote, s. 4

valokuvat 1-3, s. 5

(negatiivit 68787 - 68795)

diapositiivit 13154 - 13157

Eeva-Liisa Schulz tarkasti kohteen yhdessä Timo Pärssisen kanssa 12.6.1987.

Kohde sijaitsee Kuivajoen lounaisrannalla laajahkon hiekkakuopan eteläpäässä Oijärveltä Kuivaniemelle johtavan maantien pohjoispuolella noin 28 km Kuivaniemen kirkolta koilliseen.

Maasto on mäntyjä ja jäkälää kasvavaa hiekkakangasta. Hiekkakuopan laidoilla kasvaa myös nuoria koivuja.

Ville Luhon vuoden 1958 kaivausta ei enää voi paikallistaa, koska siitä ei ole olemassa yleiskarttaa eikä maastossa havaittu merkkejä kaivausalueesta.

Hiekkakuoppa on tuhonnut asuinpaikkaa vähintään $3500\ m^2$, mutta hiekkakuopan eteläkärjen kaakkois- ja eteläpuolisessa maastossa sitä on vielä jäljellä melko laajalla alueella. Muinaisjäänös ulottunee hiekkakuopasta kaakkoon noin parisataa metriä sijaitsevalle talolle asti. Samoin se ulottuu paikoitellen hiekkakuopan eteläpuolitse johtavan metsätien yli. Hiekkakuopan itälaidan eteläosan ja Kuivajoen välisellä kapealla kannaksella on myös vielä asuinpaikan rippeitä.

Kvartsi-iskoksia, liuskeiskoksia ja- esineiden katkelmia sekä palaneita luita löydettiin melko runsaasti hiekkakuopan reunoilta, kaatuneitten puitten juurakoista ja kankaalle tehdyistä koekuopista. Löytöalueilla oli lisäksi useampien tulisijojen jäännöksiä sekä voimakkaan väristä kulttuurimaata.

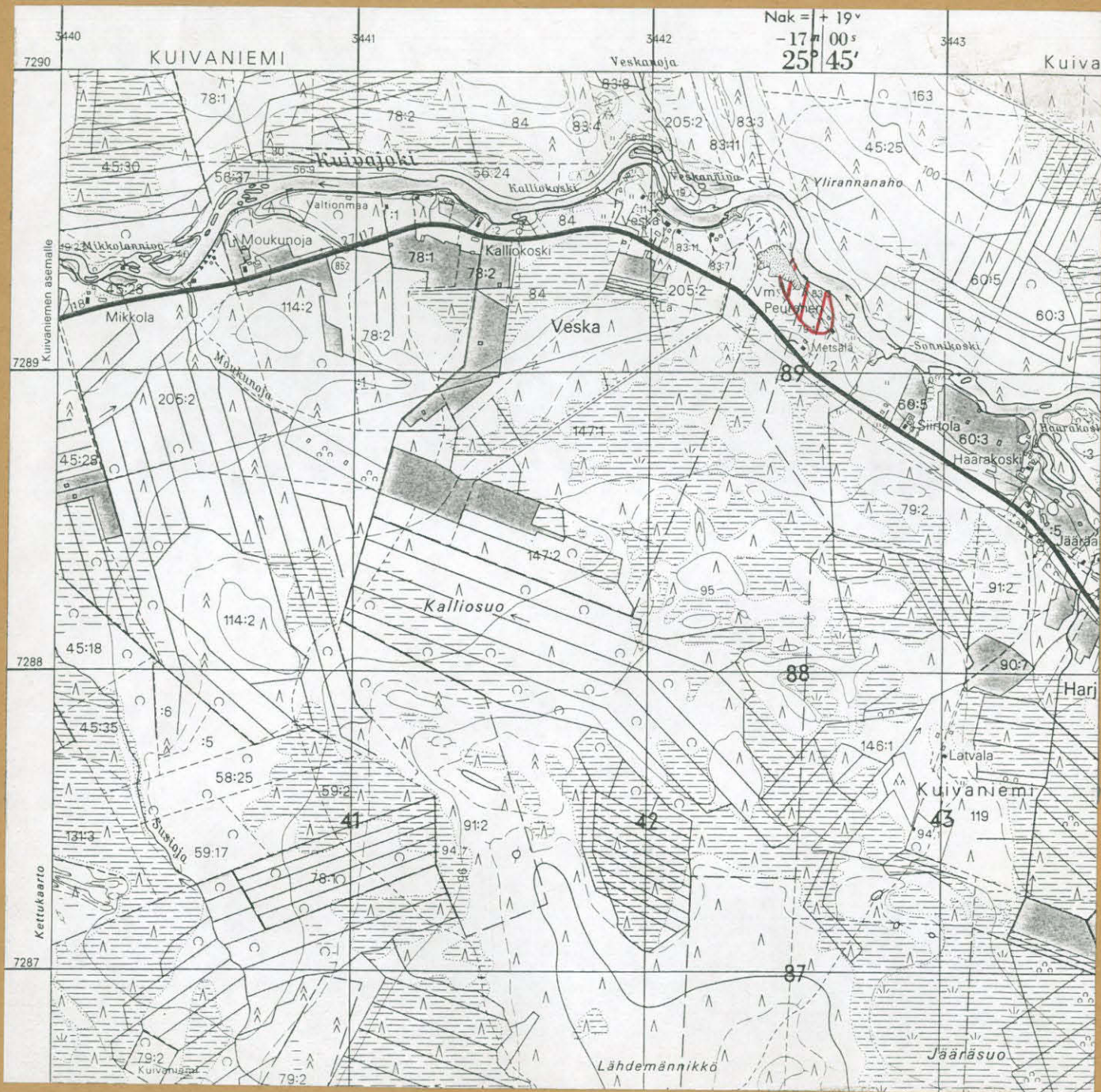
Paikalla tulee ensin suorittaa koekaivaus, jolla selvitetään muinaisjännöksen koko ja jatkotutkimusten tarkempi kesto ja laajuus. Vuoden 1988 valtion työllisyystyöohjelmaan on esitetty kolmen vuoden tutkimushanketta 12 hengen työryhmällä.

Helsingissä 20.11.1987

Eeva-Liisa Schulz

Eeva-Liisa Schulz

Kuivaniemi 3 Veskankangas



Ote peruskartasta 3521 07 Ruohola, painettu 1982

Muinaisjäännöksen arvioitu laajuus merkitty punaisella

Koordinaatit: läntsin piste x = 7289 31 eteläisin piste x = 7289 16

y = 3442 44

y = 3442 60

z = 82,5 - 87,5

Kuivaniemi 3 Veskankangas



Kuva 1. f. 60787 - 60788

1. Yleiskuva hiekkakuopasta pohjoisluoteesta kuvattuna. Kivik. asuinpaikka hiekkakuopan reunoilla takana keskellä ja oikealla. Takana vasemmalla virtaa Kuivajoki.

3. Kivik. asuinpaikkaa hiekkakuopan etelä-kaakkoispäässä. kaakuneen puun juurakossa tuliraja ja runs. löytöjä, vahva kultt. krs. kuvattu etelälounaasta.



Kuva 2. f. 60789, 60790

2. Kivik. asuinpaikkaa hiekkakuopan eteläpään ja metsätien välisessä maastossa. kuvattu kaakosta lounaaseen.



Kuva 3. f. 60792 - 60795