

Seuraavat kivimuodostelmat löytyivät kartoitusmatkalla 9.11.1990 Kuivaniemen kunnan alueelta:

1) Säynäjärvi, eteläinen

x=7274 30

y=2561 40

z=n. 50

Peruskartan pienennös 2534 2+3512 1 Olhava

Muodoltaan soikeahko (SW-NE) syvän *keskuskuopan omaava röykkiö*. Koko 8x6 m, korkeus 0,6 m. Kivien koko 0,2-0,5 m halk. Keskuskuoppa soikeahko, koko 2,3x2 m. Suunta sama kuin rakennelmalla. Pohja on kutakuinkin ulkopuolisen maanpinnan tasossa. Röykkiö sijaitsee hakkuuaukealla, mutta välittömästi jäännöksen ympärille on jätetty muutamia puita. Muinaisjäännös vaikutti ehjältä. Keskellä kasvaa muutamia koivuja. Metsätyyppi paikalla on sekametsää (kuusi+koivu). Aluskasvillisuus on puolukkaa ja sammalta. Maaperä kivistä moreenia, jossa suuria lohkareita. Tämä, kuten muutkin kohteet, on merkitty liitteenä olevaan peruskarttako-pioon.

2) Säynäjärvi, pohjoinen

x=7275 95

y=2561 80

z=n. 50

Peruskartan pienennös 2534 2+3512 1 Olhava

Kohde on Säynäjärven pohjoispuolella, n. 200 m rannasta, Laukkuojan länsipuolella, ja Säynäjärvenkankaalta tulevan polun varrella. Kyseessä on soikea (255°-75°) melko pahoin tongittu *röykkiömäinen keskuskuopannerakennelma*. Koko on 9x6 m. Keskuskuoppa on halk. n. 1,5 m sijaiten hieman rakennelman länsiosassa. Pohja on kivennäismaassa n. 0,3 m maanpinnan tasosta alapuolella. Pohjan ala on halk. n. 1 m. Kuoppaa on kaiveltu ilmeisesti ihan äskettäinkin päätellen jäkälättömistä kivistä. Koko rakennelman itäosa on myllätty ilmeisesti moneen kertaan. Länsiosa on jotakuinkin ehjä. Alkuperäisen keskuskuopan pohjoisreunassa n. 15 vuotias koivu, joka n. 0,4 m korkeammalla kuin pohja. Vaikuttaisi siltä että koivun itäessä pohja olisi sijainnut sillä korkeudella. Röykkiössä kasvaa jäkälää, sammalta ja puolukkaa. Muinais-

= Säynäjärvi Laukkuoja

jäännös sijaitsee kankaan laen N-reunassa. Rinne viettää loivasti metsäiseen korpeen ja suohon. Maaperä on kivistä moreenia. Noin 3 m rakennelmasta etelään menee polku. Paikan metsätyyppi on sekametsä. Alukasvillisuutta hallitsee puolukka.

3) *Sonniotsamaa*

x=7275 50

y=2560 35

z=n. 60

Peruskartan pienennös 2534 2+3512 1

Kohteessa on yhteensä 9 kivimuodostumaa, joista 4 rökkiömäistä keskuskuopannerakennelmaa, 2 asuinpaikkavallia rakassa, 2 kehää rakassa ja 1 epämääräinen rökkiö.

Muinaisjäännökset sijaitsevat Sonniotsamaan pohjoispäässä muinaisissa rantamuodostumissa. Kohde voidaan jakaa kahteen osaan, joista pohjoisempi näyttäisi sijaitsevan hieman alempana. Seuraavassa kohteen kuvailu alkaen pohjoisesta.

1) *Rökkiömäinen keskuskuopannerakennelma*. Halk. 4 m. Kork. 0,5 m. Kivien koko 0,2-0,3 m. Muutama 0,4 m. Keskuskuoppa muodoltaan epäm. n. 1x1 m laaja ja se ylettyy 0,4 m rakanpinnan alapuolella. Kuoppaa kaivettu vasta päättäen reunalle nostelluista jäkälättömistä kivistä. Rökkiössä kasvaa jäkälää ja sammalta.

Edellisestä n. 0,5 m SW:

2) *Rökkiömäinen keskuskuopannerakennelma*. Halk. n. 5 m. Kork. 0,4-0,5 m. NE-reuna korkeampi. Kivien koko 0,1-0,3 m. Keskuskuoppa epäm. muotoinen 1,5x1,5 m.

Edellisestä 2 m ESE:

3) *Asuinpaikkavalli rakassa*. Muoto miltei suorakulmainen. Mitat 6x4,5 m (SW-NE). Keskuspainanne samansuuntainen, muodoltaan suorakulmainen 3x2 m. Syvyys 0,1-0,2 m maanpinnantason alapuolella. Myös painanteessa kiviä, mutta sammal peittää ne. Kivien koko 0,1-0,4 m. Vallin leveys 1-1,5 m. Korkeus 0,2 m.

2:sta 0,3 m NW

4) *Epämääräinen pyöreähkö" rökkiö"*. Mitat 4x3,5 m. Korkeus 0,4 m. Kivien koko n. 0,1-0,2 m. Muutama kivi tonkaistu ilmeisen kauan sitten pois rakennelman keskiosasta (hieman itäpuolelta). Tämä kohta n. 0,1-0,2 m syvä ja halk. 0,5 m. Rökkiö sijaitsee kankaan laen reunassa.

Edellisestä 1,5 m SW:

5) Pyöreä halk. 7 m oleva *röykkiömäinen keskuskuopannerakennelma*. Kork. 0,7 m. Keskuskuopan koko 1x1 m. Ylettyy rakan pintaan saakka. Pohjalla on muutama isompi kivi. Kuoppa on jyrkkäreunainen. Kivien koko 0,1-0,2 (suurimmat 0,4) m. Jäännöksen SW- ja SE-puolella "muokattua rakkaa", jossa on havaittavissa ainakin 4 epäm. kuopannetta ja 1 kivikehä. Jälkimmäisen halk. on 3 m, ja siinä on hieman painannetta keskellä.

Edellisestä 33 m S:

6) Pyöreä halk 6 m oleva *röykkiömäinen keskuskuopannerakennelma*. Kork. 0,8 m. Kivien koko on 0,1-0,3 (0,4) m. Keskuskuoppa miltei nelikulmainen 1x2 m (NW-SE). Ylettyy miltei rakan pintaan saakka. Jyrkät reunat hieman vyöryneet.

Edellisen SSW-puolella välittömästi.

7) Lähes suorakulmainen *asuinpaikkavalli rakassa* (S-N). Koko 10x6 m. Kaksiosaista keskustasannetta 6x2,5/1,2 m ympäröivän vallin leveys 1,5-2 m. Korkeus 0,1-0,2 m. Kivien koko 0,1-0,3 m. Keskustasanteen syvyys 0,2 m. Keskellä kiviä, ja siinä kasvaa koivuja.

Edellisestä 3 m SW:

8) *Kivikehä* rakassa. Loivareunainen. Halk. 4 m. valli puuttuu kankaan laen puolelta eli SE-puolelta. Rinteen puolella 0,2 m korkea ja 1,5 m leveä valli. Keskuspainanne 2x1,5 m (NNE-SSW), ja 0,2 m syvä. Kivien koko 0,1-0,3 m..

Edellisestä 10 m S:

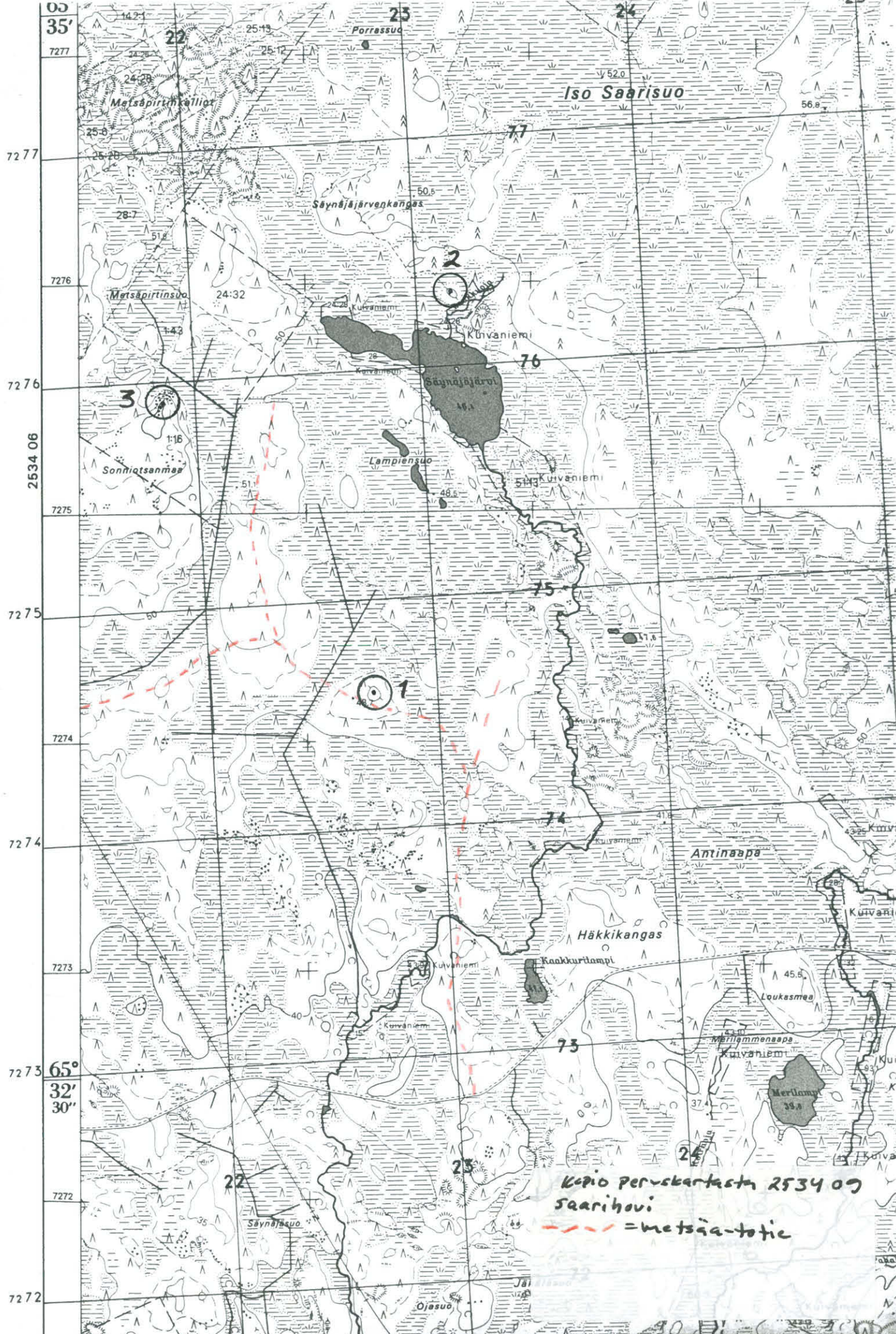
9) *Kivikehä* rakassa. Halk. 3,5 m. Keskuskuoppa pitkänomainen 1,3x1 m laaja (SE-NW), ja 0,2 m syvä. Kivien koko 0,2-0,3 (0,5) m. Palle matala ja loiva.

Sonniotsamaan maaperä on kivistä moreenia, joka on huuhtoutunut rakaksi. Kaikki muodostelmat sijaitsevat rakassa. Kankaalla kasvaa mäntymetsää. Etelään jäänteistä lohkareita ja kauempana rakkoja, joissa ei kuitenkaan näkynyt muinaisjäännöksiä

Oulussa 31.7.1991



Jari Okkonen, FK



Iso Saarisuo

Metsäpirtin kalliit

Säynäjärvenkangas

Metsäpirtinsuo

Sonniatsanmaa

Lampiensuo

Antinaapa

Häkkikangas

Loukasmaa

Merilammenaapa

Merilampi

Säynänsuo

Ojasuo

*Kopio peruskartasta 2534 09
Saarihoivi
- - - - - = metsäa-otie*

05
35'
7277
7277
7276
7276
2534 06
7275
7275
7274
7274
7273
7273
65°
32'
30'
7272
7272
7272

23
24

22
25.13
25.12
24.28
25.8
25.20
28.7
51.2
24.32
1.43

50.5

52.0

56.8

77

2

76

3

1:16

75

1

75

74

74

73

24

22

23