

ARKEOLOGISEN KOHTEEN TARKASTUS

399	01	0007
-----	----	------

Tunnistetiedot

Kunta: LAIHIA Inventointinumero: SKL 7
 Alue: Tyllijoki Luokka: 2
 Nimi: Mohko Ajoitus: varhainen metallikausi?
 Kohteen laji: röykkiöt Lukumäärä: 13
 Kohteesta muita kortteja _____ kpl (ks. täyttöohjeet)
 Tarkastaja: Mirja Miettinen Tarkastusaika: toukok. 2000

Sijaintitiedot

Peruskartta 1333 05 RUTO Pinta-ala _____
 x = 6983 44 y = 1546 90 z = 25
 Suunta ja etäisyys kirkosta tms. n 10,7 km Laihian kirkosta lounaaseen

Hoito ja kunto (ks. täyttöohjeet)

A B C D E F G

Tila ja omistaja (ks. täyttöohjeet)

Kylä/kaupunginosa: Yrjälä
 Tila/Rno/Nimi 2:60
 tai Kortteli/tontti/palsta _____
 Omistaja: Jouko Lehtinen Puhelin: 06-4771236
 Osoite: 66400 Laihia Postitmp: _____
 Kiinteistötunnus vuokrattu, ks huomautukset
 Lisää kiinteistöjä _____ kpl

Aiemmat tiedot: inventointi 1952, kohteet 419-425

Aiemmat löydöt: --ei tutkimuksia

Tarkastuslöydöt:

TARKASTUSKERTOMUS

Liitteet:

kartat pk ote

muut liitteet:

negatiivit:

diat:

Tarkastuksen aihe: ilmoitus rakennushankkeesta ja tien tekemisestä rinteeseen

Kohteen kuvaus:

Paikka sijaitsee laihian Tyllijoella, Laihian kirkolta Långåminneen vievän maantien pohjoispuolella, vastapäätä Päkkiin kaakkoon haarautuvaa tienriesteystä. Mohko on luoteeseen pistävä pitkänomainen pelytoaukea, jonka keskellä on Mohkon talo. Sen maihin aikaisemmin on kuulunut viljelysaukean itäpuolella oleva metsäinen ja kivikkoinen rinnepalsta, joka nykyisin on Jouko Lehtisen /ja pojan omistuksessa.

Mäelle oli rinteeseen jo tehty tien alkua ja ojaleikkauksista oli mahdollista tarkastella moreenimaannosta. mitään merkkejä esihist. asutuksesta tai haudoista ei kuitenkaan ollut näkyvissä. Ylempänä suunnitellulla rakennuspaikalla olivat puretun ja siirretyn rakennuksen hirret kasassa, tietä oli tehty vasta rinteän alaosaan.

tarkastuksessa sovittiin tien tekemisestä siten ,että kivisessä maastossa näkyviä, epämääräiseltä vaikuttavia rökkiöitä kierrettäisiin.

Kauempana rinteessä, osaksi ylempällä terassilla ovat selvimmät ja suurimmat rökkiöt, joita ilmeisesti tarkoittaa myös peruskartan muinaisjäännösmerkki. Niiden läpimitta on n 4-6 m; kivisestä maastosta huolimatta ne erottuvat varsin hyvin. Suurimman rökkiön reunassa oli kylmästä säästä huolimatta iso kyykäärme !. Pienemmät rökkiöt, jotka usein ovat isojen maakivien viereen koottuja, ovat n 2-3 m läpimittaisia ja muodoltaan epämääräisempiä.

Kaikkiaan laskimme alueella ainakin 13 rökkiötä.

Viljelysrökkiöistä tuskin on kyse, sillä mäki on paikon pelkkää kivikkoa. Paikoin taas on lähe kivettömiä, muutaman kymmenen neliön alueita, jotka tietenkin ovat voineet olla viljeltyjä. Toisaalta niillä on ollut mahdollista myös asua esihist. aikana. Maaperäkairalla otetuissa näytepistoissa ei ollut mitään erityistä havaittavissa.

Ympäristö ja maasto: (vesistö, vesistököödi, rakennukset, tiet, sorakuopat jne)
metsää, pieni viljelysaukea

Laajuuden arviointiperuste:

Luokitusehdotus perusteluineen: 2

Ehdotus suoja-alueeksi:

Havaintomahdollisuudet: hyvät

Opas: Jouko lehtinen/maanom. Esko Luoma,Laihia

Rauhoitustoimenpiteet maastossa: tien suunnasta sovittiin, Isäntä tietoinen rökkiöistä, joiden päältä lupasi itse korjata hakkuujätteet.

Tiedossa olevat maankäyttösuunnitelmat, kiireellisyys:

Lähilöytöjä: Rökkiöryhmät Laihia 6, 8, 9 ym, sekä kaikki Tyllijoen alueen lukuisat rökkiöryhmät

Selostus jätetty

10.4.2001

Aika

Hki

Paikka



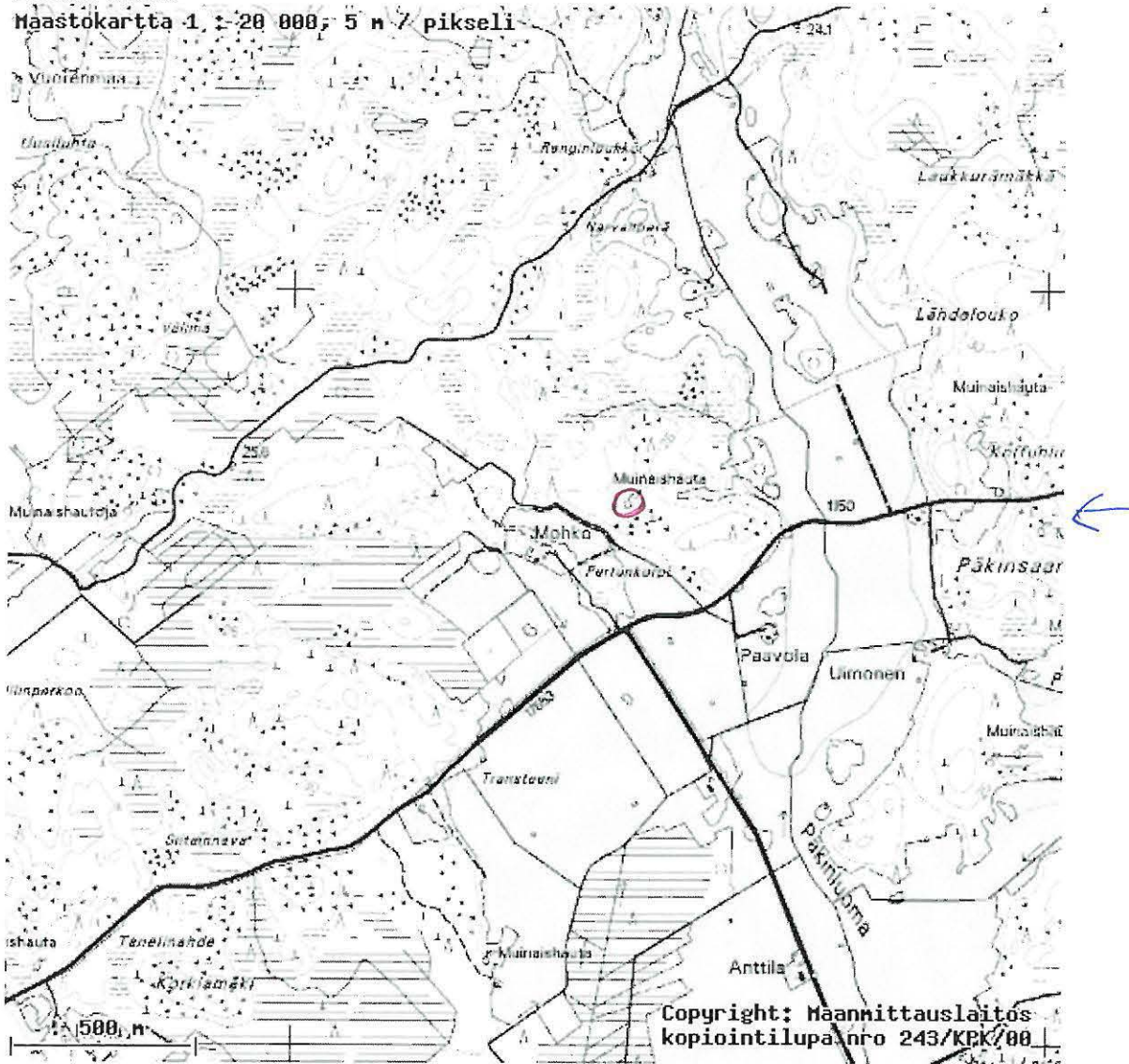
Mirja Miettinen

Allekirjoitus

Laihia 7 Mohko

PK 1333 01 ruto

Maastrkartta 1 : 20 000, 5 n / pikseli



Copyright: Maanmittauslaitos
kopiointilupa nro 243/KPK/00