

ARKEOLOGISEN KOHTEEN TARKASTUS

Nyt 399 os 0135

Tunnistetiedot:

Kunta: Laihia

Inventointinumero: - 135

Alue:

Luokka: II

Nimi: Kurunkangas

Ajoitus: pronssikausi

Kohteen laji: asuinpaikka

Lukumäärä: 1

Tarkastaja: Jyri Saukkonen

Tarkastusaika: 3., 8. ja 9.7.1991

Sijaintitiedot:

Peruskartta 1244 06 KYLÄINPÄÄ

Pinta-ala: Ei tiedetä (ks. kohteen kuvausta)

Löytökohta A: x= 6974 67-70 y= 1552 57-59 z= n. 37-39

Löytökohta B: x= 6974 67 y= 1552 63 z= n. 37,5

Sijainti sanallisesti: Laihian kirkolta 12 km etelään, Rokamaannevan luoteispuolella.

Hoito ja kunto:

A, kunto: tutkimaton, mahdollisesti kokonaan tuhoutumaton (ks. kohteen kuvausta); C, hoitotarve: ei vaadi hoitotoimenpiteitä.

Tilat ja omistajat:

1) Kylä: Kylänpää

Tila: Kuru RN:o 1:73

Omistaja: Ahti Peltomäki

Puhelin:

Osoite: Sammaltie

Postitmp: 66400 LAIHIA

2) Kylä: Kylänpää

Tila: Kuru RN:o 1:121

Omistaja: Pirke ja Ritva Somppi

Puhelin:

Osoite: Aaroninkuja

Postitmp: 66400 LAIHIA

Kiinteistötunnukset: 399- -0001-0073

399- -0001-0121

Aiemmat tiedot: -**Aiemmat löydöt:** -**Tarkastuslöydöt:** KM 26567:1-5

TARKASTUSKERTOMUS

Liitteet:

kartat: 2 kpl

muut liitteet: kaksi A4-arkkia must.valk. valokuvavedoksia

negatiivit: 89163-171

diat: 25082

Tarkastuksen aihe: Asuinpaikka löytyi, kun Jyri Saukkonen, Sanna Saunaluoma ja Lauri Miettinen tarkastivat Rokamaannevan luoteis- ja pohjoispuolella olevaa laajaa hiekkakuoppa-aluetta ollessaan kaivauksella vajaan kahden kilometrin päässä sijaitsevalla Järvinevankankaalla. Hiekkakuoppa-aluetta tarkastettiin, koska saadun tiedon mukaan TVL, joka kustansi tutkimukset Järvinevankankaalla, Kyläinpää-Pyörni -tien tieoikaisulinjalla, tulisi ottamaan hiekkaa tarkastetulta hiekkakuoppa-alueelta ko. tien oikaisupaikkoihin.

Kohteen kuvaus:

Yleiskuvaus: Kyseessä on metsäinen ja verraten jyrkkä mäkirinne, joka viettää etelään/etelälounaaseen. Tarkastuksen löytökohdat, A ja B, sijaitsevat n. 40-45 m:n päässä toisistaan. Maaperä molemmilla löytökohdilla on hiekkaa. Löytökohtien välinen alue kasvaa kookasta, vankkaa mäntymetsää, jossa maaperään ei ole kajottu. Rinne löytökohtien molemmin puolin on myös metsämaastoa. Löytökohtien koillis-pohjois -puolilla on kookas heikkakuoppa ja eteläpuolella peltoalue. Löytökohta A on tiluksien RN:o 1:73 ja 1:121 rajalla, ja löytökohta B, kuten myös löytökohtien välinen metsäalue, tiluksen RN:o 1:73 alueella. Tarkastuksessa löytöpaikkoja A ja B tutkittiin kevyesti kaivauslastoilla ja kenttälapiolla koekuoppia kaivamatta.

Löytökohta A: Itäisempi löytökohdista. Sijaitsee metsäautotiellä, joka menee mäkirinteen yläpuolella kulkevalta isommalta metsäautotieltä löytöpaikkojen eteläpuolella olevalle pellolle kohtisuoraan verraten jyrkän mäkirinteen poikki. Metsäautotie on varsin "kevytrakenteinen", se on tehty rinteeseen auraamalla pois (lähinnä uran sivuille) muutama sentin paksuinen kerros maan pinnalta. Metsäautotie noudattaa tiluksien RN:o 1:73 ja 1:121 rajaa. Löytökohdan löydöt (:1-4) poimittiin tarkastuksessa ko. metsäautotieltä, pääosin n. 27 m:n pituiselta matkalta niin, että alimmat löydöksistä löydettiin n. 20 m pellon reunasta pohjoiseen. Yksi löydöksistä havaittiin vielä kuvatun 27 m:n pituisen löytöalueen pohjois- eli yläpäästä n. 17 m pohjoiseen eli vielä ylempää rinteestä. Hiekkakuopan reuna sijaitsee ko. 27 m:n pituisen löytöalueen pohjois- eli yläpäästä n. 15 m koilliseen.

Löytökohta B: Sijaitsee löytökohdasta A n. 40-45 m itäkaakkoon. Löytökohdan löydöt (:5) poimittiin toisesta edellä mainitulle peltoalueelle johtavasta metsäautotiestä n. 3-4 m

pohjoiseen, metsäautotien mutkan kohdalta, paikasta missä maanpintaa on rikottu kaivinkoneella niin, että hiekkaa on otettu aivan vähän. Löydöt poimittiin muutaman neliömetrin alalta. Rinne on paikalla myös verraten jyrkkä. Löytökohta sijaitsee hiekkakuopan reunalta n. 27 m etelään ja pellon reunassa olevasta ladosta n. 35 m koilliseen.

Asuinpaikan laajuudesta ja säilymisasteesta: Asuinpaikan laajuutta ei voida päätellä tarkastuslöytöjen perusteella, mutta on tietysti mahdollista, että se kattaa löytökohtien välisen koskemattoman metsäisen mäkirinteen. Topografista estettä ei ole myöskään sille, etteikö asuinpaikka voisi jatkua etenkin löytökohdasta A länteen ja löytökohdasta B itään. Niin ikään on mahdollista, että löytökohtien koillis- ja pohjoispuolilla ja löytökohtia ylempänä oleva hiekkakuoppa ei ole tuhonnut asuinpaikkaa; tarkastuksen yhteydessä tarkastettiin myös hiekkakuoppa, mutta kuopan reunoilla ei havaittu löytöjä. Hiekkakuoppa on alkanut jo kasvaa umpeen, siinä kasvoi n. 5 cm:n vahvuisia koivuja, ja kuopan itäpäässä tätäkin isompia puita. Jäljistä päätellen hiekkaa on otettu kuitenkin vähän kuopan koillisosasta vielä vuonna 1991.

Ympäristö ja maasto: Aivan löytökohtien välitön lähiympäristö metsämaaastoa. Löytökohdista koilliseen ja pohjoiseen kookas hiekkakuoppa, eteläpuolella peltoalue, itään ja länteen metsäistä mäkirinnettä. Laajoja hiekkakuoppa-alueita löytökohdilta luoteeseen, pohjoiseen ja koilliseen. Kaakkoispuolella laaja Rokamaanneva. Peltoalue ja Rokamaanneva tasaista maastoa löytökohtia matalammalla, mutta maasto nousee löytökohtien pohjoispuolella.

Laajuuden arviomisperuste: Ks. edellä olevaa selostusta.

Luokitusehdotus perusteluineen: Luokka II

Ehdotus suoja-alueeksi: -

Havaintomahdollisuudet: Hyvät löytöpaikoilla A ja B.

Opas: -

Rauhoitustoimenpiteet maastossa: -

Tiedossa olevat maankäyttösuunnitelmat, kiireellisyys: Ei tarkkaa tietoa maankäyttösuunnitelmista tai kiireellisyydestä, mutta koska sijaitsee laajan hiekkakuoppa-alueen yhteydessä, potentiaalinen vaara hiekanotosta on olemassa.

Lähilöytöjä: Lähimmät yli $\frac{1}{2}$ km:n päässä (röykkiöitä).

Jatkotoimenpiteitä: Alueella on tehty koekaivaus 1992 (Leena Engblom ja Timo Pärssinen).

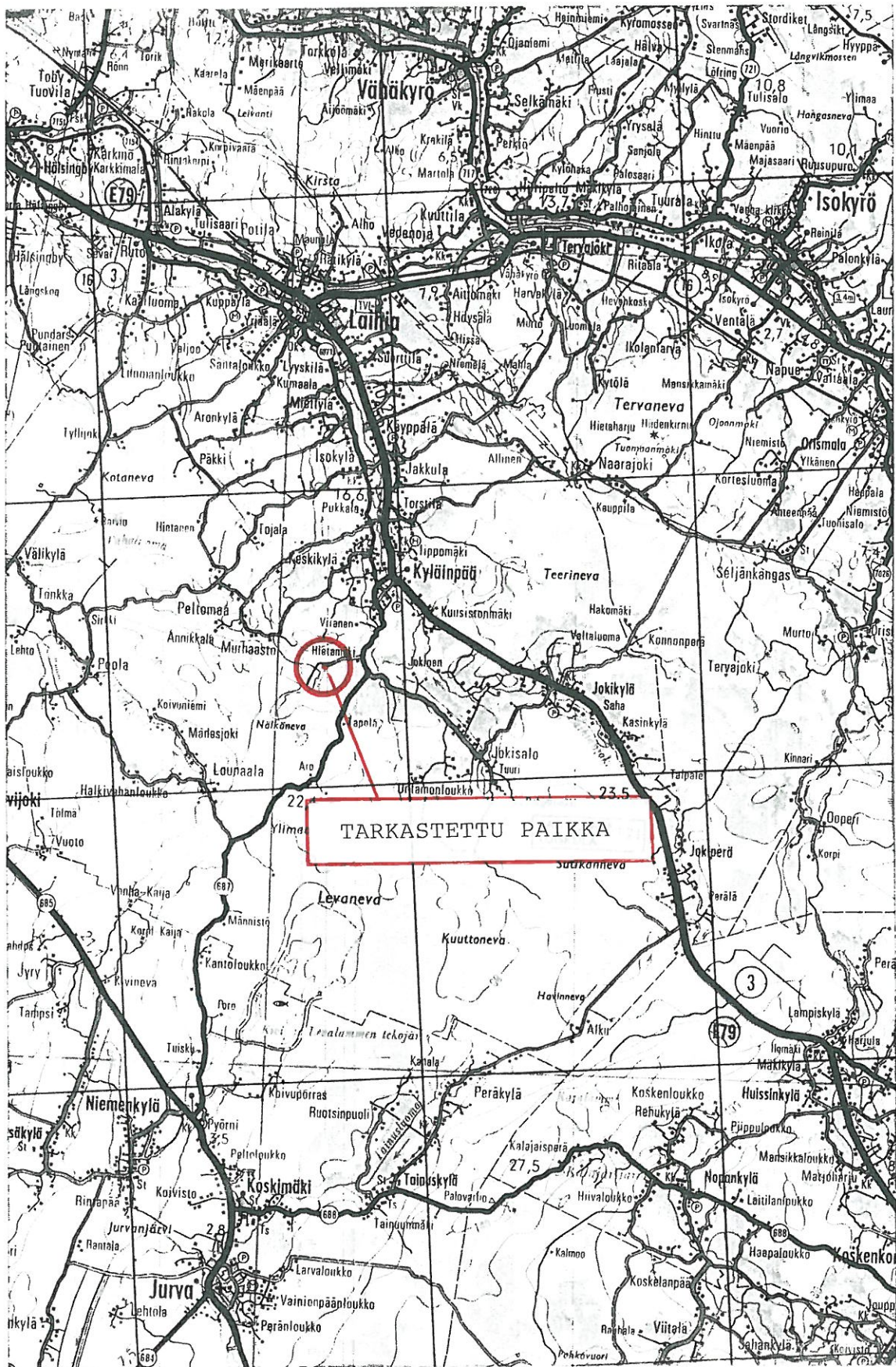
Huomautuksia ja lisäyksiä:

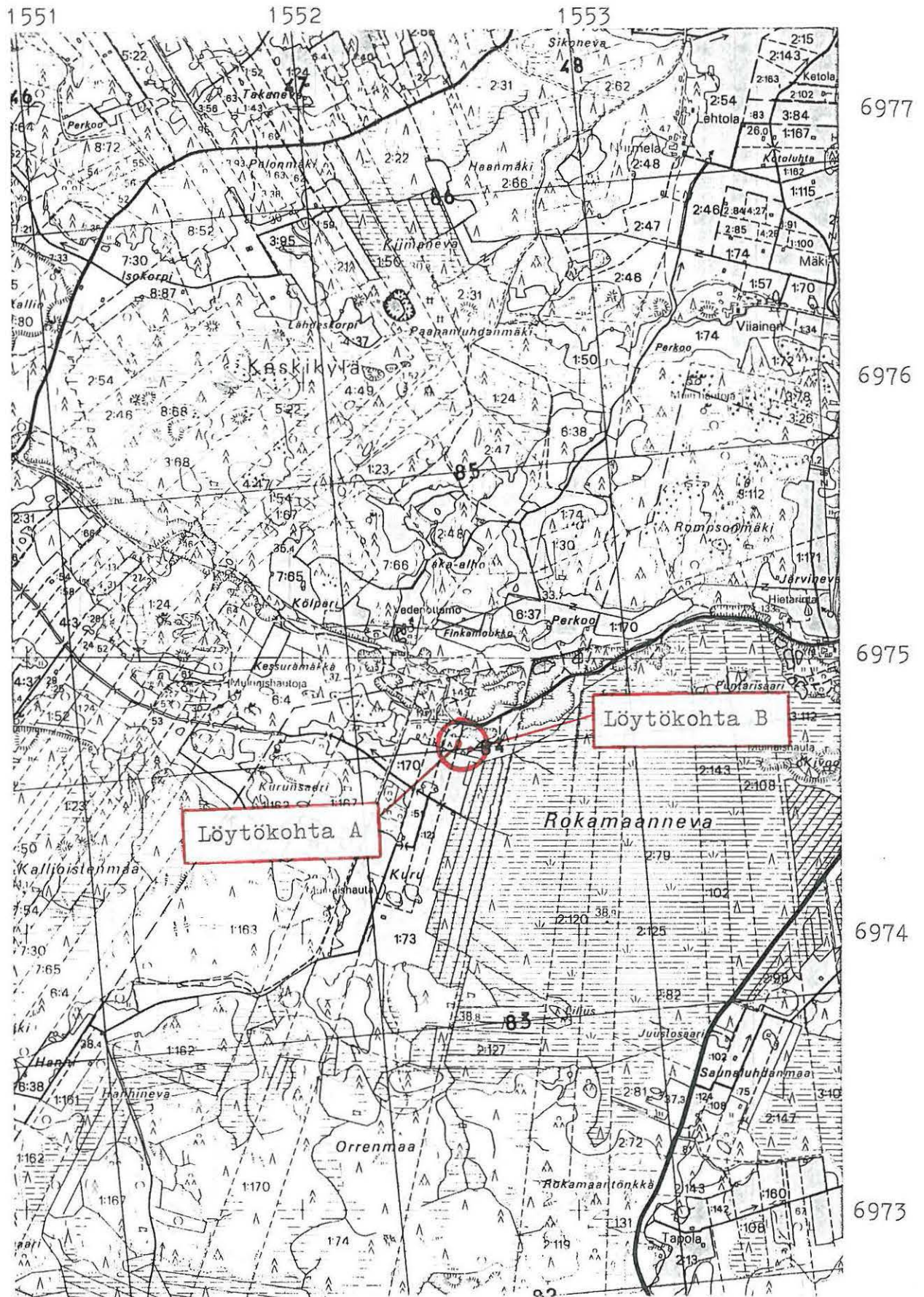
Koska asuinpaikka sijaitsee verraten jyrkässä rinteessä, se lienee sijainnut muinoin merenrannalla. Rannansiirtymiskronologialla paikka ajoittuu tällöin varhaispronssikautiseksi, mutta ainakin löytöalueen A ylimmän osan (39 mmpy) osalta voidaan huomioida myös myöhäiskivikautisuuden mahdollisuus.

Selostus jätetty

Helsingissä 15.9.1992


Jyri Saukkonen





Ote peruskartasta 1244 06 KYLÄINPÄÄ, pain. 1988 1:20 000

LAIHIA KYLÄNPÄÄ KURUNKANGAS 1991



F 89166

F 89163

F 89164

F 89165

Asuinpaikka kuvattuna etelälounaasta, paikan eteläpuolella olevalta peltoalueelta. Löytökohdat A ja B muoltien kohdalla.



F 89170

Löytökohhta A etelälounaasta.



F 89171

Löytökohhta A pohjoiskoillisesta. Taustalla asuinpaikan eteläpuolella olevaa peltoaluetta. Metsäautotien alaosassa Lauri Miettinen (vas.) ja Sanna Sannaluoma

Foto: Jyri Saukkonen

LAIHIA KYLÄNPÄÄ KURUNKANGAS 1991



F 89169

F 89168

Löytökohhta B lounaasta. Löytökohdan tarkas-
tuslöydöt 26567:5 ruksilla merkitystä koh-
dasta muutamam neliömetrin alalta.