

TARKASTUSKERTOMUS

Liitteet:

kartat pk ote

muut liitteet:

negatiivit:

diat:

Tarkastuksen aihe: ilmoitukset rökkiöistä, toimita armeijan harjoitusalueella v.1987)

Kohteen kuvaus:

Kirkonmetsä on Laihian lounaiskulmassa Maalahteen ja Jurvaan rajoittuva alue, jota lännessä sivuaa valtakunnallinen n. pohjois-eteläsuuntainen voimalinja. Alue on metsää, matalia mäenkumpareita ja niiden välisiä suopainanteita. Alue rajautuu idässä Kairainnevan laajaan suoalueeseen. Sen itäpuolella on Roukkionkankaan alue, jolla sijaitsevat eräät Laihian ja koko Pohjanmaan komeimmista pronssikaudentyypin hautarökkiöistä (MJR 399 01 0034).

Kirkonmetsän alueella on useita rökkiöryhmiä, joista kolme on luetteloitu Numerolle 110:

- A) Yhteisenmäki : mäenkumpareella ja rinteillä, haakuuaukealla ja metsässä laajalla arviolta n 200 x 250 alueella ainakin 90 rökkiötä. Pääosa rökkiöistä pieniä ja matalia, läpimitaltaan n 2-4 m, joukossa kuitenkin muutama n 6-7 m läpimittainen rökkiö, jotka erottuvat maastossa pieniä paremmin.
- B) Tuppiramäkki: loivalla rinteellä rämäkän eli rämeen reunametsässä, n 80 x 60 m alueella ainakin 18 rökkiötä, pieniä, matalia, läpimitta tavallisesti n 2-5 m. useat kasvillisuuden peittämiä ja vaikeita havaita (erottuivat keväällä kohtalaisesti)
- C) Ketunkivenmäki : metsäautotien länsipuolella mäenharjanteella ,arviolta jopa n 200 m matkalla pieniä, matalia rökkiöitä 18 kpl. läpimitta vaihtelee 2-3 m välillä.

Rökkiöistä yhtään ei ole tutkittu. Tyypiltään muistuttavat esim Viirikallion (399 01 0108) ja Nikkarin alueen (esim 399 01 0036) rökkiöitä. Punaista hiekkakiveä ei tarkastuksen yhteydessä rökkiöiden pintakiveyksessä havaittu, mutta havainto-olosuhteet eivät olleet parhaat mahdolliset.

Alue oli 1980-luvulla armeijan harjoitusaluetta ja siellä tehtävien kaivamisten vuoksi, jotta rökkiöiden vaurioituminen vältettäisiin, ryhmissä A ja C merkittiin joukko tietä lähinnä olevista rökkiöistä viereen sijoitetulla puupaalulla.

Ympäristö ja maasto: (vesistö, vesistöködi, rakennukset, tiet, sorakuopat jne)
MAdesjoen ja Sarvijoen välinen metsä-suoalue. Metsäautoteitä tehty 1980-luvun alkupuolella, osa myöhemmin.

Laajuuden arviointiperuste: ryhmien rajaukset arvioituja, tarkempi kartoutus puuttuu. Myös röykkiöiden lukumäärät syytä tarkistaa.

Luokitusehdotus perusteluineen: 2

Ehdotus suoja-alueeksi:

Havaintomahdollisuudet:

Opas: Esko Luoma

Rauhoitustoimenpiteet maastossa:
osa röykkiöistä merkitty 1987

Tiedossa olevat maankäyttösuunnitelmat, kiireellisyys:
sittemmin armeija luopunut harjoitusalueesta

Lähilöytöjä: MJR 399 01 0035, 399 01 0034, 399 01 0111, 399 01 0113,
39901 0115,

Selostus jätetty

konsepti 1987

Hki

Aika 11.12.2007

Paikka



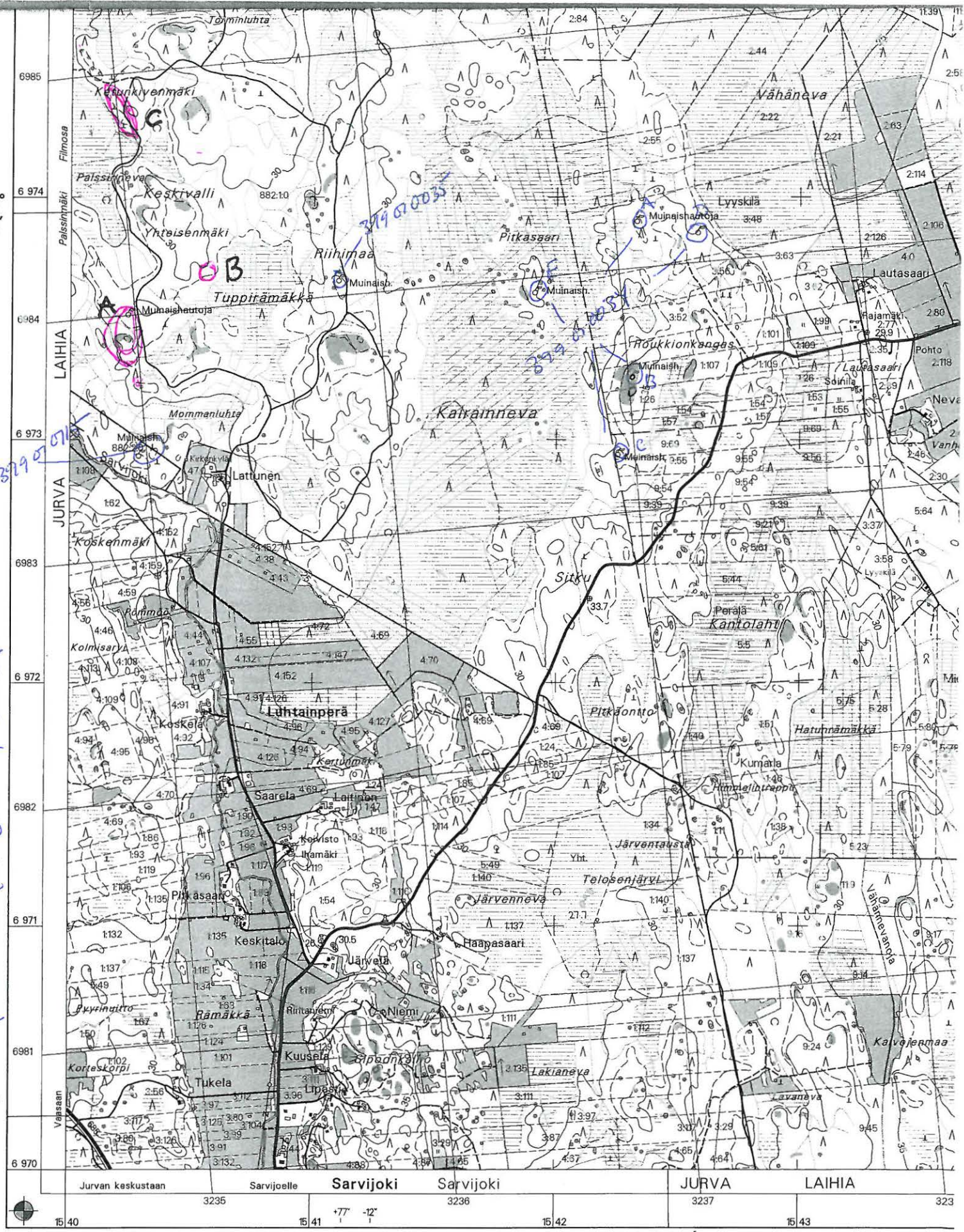
Mirja Miettinen

Allekirjoitus

62° 52'

pu. 1244 03 Poola

62° 50'



Painopaikka Karttokeskus Oy, Helsinki, 1995
 Tryckt på Karttokeskus Oy, Helsingfors, 1995

Ilmakuvas 1994
 Flygfotograferad 1994
 Maastotäydennys 1995
 Terrängkomplettering 1995
 Aineisto on saatavana myös numeerisena.
 Data finns tillgängliga även i digital form.

Koordinaattijärjestelmä
 Koordinatsystemet
 Korkeusjärjestelmä
 Höjdsystemet N60

399 010110 Kirkonkylä

1 000