

## JUUAN ARKEOLOGINEN INVENTOINTI



Maisema Vuokon kylässä. Kuv. Taisto Karjalainen

**Ylä-Karjalan arkeologinen inventointihanke  
Pohjois-Karjalan Museo**

**Taisto Karjalainen 2006**

## Sisällysluettelo

	Sisällysluettelo		1
1.	Johdanto		3
2.	Aikaisemmat tutkimukset		4
3.	Alueen luonne		4
4.	Geologia		5
5.	Kohdekuvaukset		6
5.1.	Luettelo aikaisemmin tunnetut muinaisjäännökset		6
5.2.	Kohdekuvaukset ja uudet havainnot tunnetuista muinaisjäännöksistä		8
		karttaote	kuvaus
	Harakkämäki Kalmoniemi	41	8
	Pentinniemi Vanhala	42	8
	Raholanjärvi Suuret Kalmosaaret	43	9
	Rauanjärvi Kalmosaaret	44	9
	Vuokko Pyötikkö	45	9
	Kirkonkylä Hyttilä	46	10
	Ahmoavaara Kaakkuri	47	10
	Kajoonjärvi Oraviniemi	48	11
	Pottaisenvaara		11
	Vuokko Vepsänjoki		11
	Kiikkusärkän tienhaara	49	12
	Vihtasuo Tervapuro	50	12
	Mökkiniemi	51	12
	Hyttisärkkä	52	13
	Riihisärkkä	53	13
	Mietinlahti	54	14
	Kytökorpi	55	14
	Kiikkusärkkä	56	14
	Nauriskorpi	57	15
	Retuniemi	58	15
	Anttila	59	16
	Niemelä	60	16
	Nevala	61	16
	Halola	62	17
	Kuivaniemi	63	17
	Raatosärkkä	64	17
	Vuokonjoki	65	18
	Mäkelä	66	18
	Härkinpuro	67	18
	Lehikoisen pelto		19
	Takkusen pelto		19
	Huttusen pelto		19
	Nevalaisen pelto		20
	Väli-Mikkola		20



	karttaote	kuvaus
Kirkonkylän kansakoulu		20
Taunola		21
Koveronsaari		21
Laurilan pelto		21
Vaikko		22
Kirkonkylä		22
Kirkonkylä 2		22
Vaikonkylä		23
Juuka		23
Mäntylä		23
Vaarala		24
Kalliola		24
Nykyri		25
Rajala		25
Lahtela		25
Niemelä		26
Rantala	62	26
Nevala	63	27
Totkuvaara	64	27
Juuka	65	27
Haukkala	66	28
Ylä-Ruokonen Kalmosaaret	68	28
Vaikkojärvi Kalmosaari	69	28
Raholanjärvi Pieni Kalmosaari	70	29
Ruukkisuo	71	29
Halijärvi	72	29
Härkinpuro 2		30
Riihikangas	73	30
6. Uudet kohteet		31
	karttaote	kuvaus
Väljoki	74	31
Sorveussuo	75	31
Tupakkasaari	76	31
7. Löydöt		32
7.1. Luettelo aikaisemmin tunnetuista löydöistä		32
7.2. Kansallismuseon kokoelmiin luetteloidut Juuan löydöt		33
7.3. Inventoinnin yhteydessä talletetut uudet löydöt		37
8. Yhteenvedo		38
Kartta: Juuan kivikautiset asuinpaikat ja uudet löytöpaikat		39
Juuan kunta ja maastokarttalehtijako kunnan alueella		40
Maastokarttaotteet	41 –	76
Lähteet		77
Luettelo digitaalisista kuvista		77

## 1. Johdanto

Pohjois-Karjalan museossa on vuodesta 2001 lähtien ollut käynnissä EU – osarahoitteisia arkeologisia projekteja, joiden puitteissa on inventoitu muut maakuntaan kuuluvat kunnat, paitsi Ylä-Karjalan kunnat. Niinpä Joensuun kaupunki/Pohjois-Karjalan museo anoi rahaa inventointityön loppuun saattamiseksi. Hankkeen kokonaiskustannusarvioksi laskettiin 81 500 euroa. Hankkeen rahoitukseen osallistuivat Pohjois-Karjalan kehittämisrahasto, Pohjois-Karjalan museo, inventoitavat kunnat, Metsähallitus ja Metsäntutkimuslaitos. Hankkeen puitteissa suoritetaan arkeologinen perusinventointi jäljitöineen Iломантsin, Lieksan, Nurmeksen, Juuan ja Valtimon kunnissa.

Perusinventointi tuottaa tutkimustietoa kaavoitustyön ja maankäytön tarpeisiin. Tietoa on tarkoitus hyödyntää myös luonto- ja kulttuurimatkailuelinkeinon kehittämiseen. Pohjois-Karjalan museon on tarkoitus siirtää inventointien tulokset yleiseen käyttöön tutkimustietoa soveltavan ympäristökasvatushankkeen avulla, jonka tavoitteena on tuoda maakunnan esihistoriaa koskeva tutkimustieto esille arkeologisten maisemapolkujen, museonäyttelyn sekä verkko-opetusmateriaalin muodossa.

Inventointityön vastuutahona ja koordinoijana toimii Pohjois-Karjalan museo. Yhteistyökumppaneita hankkeessa ovat Metsähallitus, Metsäntutkimuslaitos, Museovirasto sekä kohdealueen kunnat.

Edellä kuvatun hankkeen puitteissa sain tehtäväkseni Juuan kunnan arkeologisen muinaisjäännösinventoinnin, jonka kenttätöet tehtiin ajalla: 12.6. – 30.6.2006. Ennen inventointia alueelta tunnettiin 62 kohdetta, joista kivikautisia asuinpaikkoja on 16 ja kivikautisia löytöpaikkoja 26, rautakautisia löytöpaikkoja 1, historiallisen ajan kohteita 18 ja ajoittamattomia 1. Inventoinnissa löytyi kolme kivikautista löytöpaikkaa. Inventoinnin löydöt on luettelointi Kansallismuseon kokoelmiin päänumeroille KM: 36028 – 36031. Löydöt ovat kivikautisilta asuinpaikoilta kerättyjä kvartsi-iskoksia, ytimiä ja palanutta luuta. Inventoinnin yhteydessä tarkastettiin 40 ennestään tunnettua kohdetta, joista 15:sta otettiin gps paikannuksia ja valokuvia. Raportissa on maastokarttaotteet kiinteistä kohteista, löytöpaikoista ja Pottaisenvaarasta sekä Vepsänjoen kohteista otteita ei ole, koska kohteen sijainti on näissä tapauksissa epämääräinen.

*Helsingin 23.10.2006 Taru Karjalainen*

## 2. Aikaisemmat tutkimukset

### Inventoinnit

Juuan kiinteiden muinaisjäännösten inventointi	Maarit Lönnberg	1973
Pielisen rantaosayleiskaava-alueen ja Nunnanlahden osayleiskaava-alueen arkeologinen inventointi. Petro Pesonen (Taisto Karjalainen, Eeva-Riitta Majoinen)		1997

### Kaivaukset

Juuka Härkinpuro	Kreetta Lesell	2004
------------------	----------------	------

## 3. Alueen luonne

### Juuka ja naapurikunnat



Pinta-ala 1998 1846 km<sup>2</sup>  
 Maapinta-ala 1998 1503 km<sup>2</sup>  
 Vesistön pinta-ala 1998 342 km<sup>2</sup>  
 Vesistön osuus pinta-alasta 18.56 %  
 (Lähde: Fennica.net: Juuka).



#### 4. Geologia

Mannerjäätikön sulettua noin 10 000 vuotta sitten ulottui Juuan alueelle muinainen Pielisen jäjärvi. Vedenpinta oli nykyisellä lähes 140 m mpy. tasolla. Tästä vaiheesta on osoituksena huuhtoutuneet kalliot, hiekkaiset rantakerrostumat sekä rantatörmät kuten esim. törmät kaakkoisosassa Harsunvaarassa. Alueen korkein kohta lounaisosan Lehmivaaralla (noin 215 m mpy.) ulottui noin 75 m Pielisen jäjärven pinnan yläpuolelle.

Mannerjään sulamisen edistyessä jäjärven oli mahdollista laskea vetensä Valtimolta luoteeseen Sotkamon reittiin, mutta voimakkaan maankohoamisen takia uoma sulkeutui pian ja vaihe päättyi. Vesistö yhtyi kaakossa muinaiseen Yoldiamereen. Tästä vaiheesta on osoituksena hiekkaiset ja soraiset rantakerrostumat sekä rantatörmät kuten esim. kerrostumat ja törmät länsiosan harjulla sekä Harsunvaaran etelä- ja itärinteillä. Maankohoamisen seurauksena meri mataloitui ja pian nykyinen Pielinen kuroutui omaksi vesistöaltaakseen.

Alueen kallioperä on suurimmaksi osaksi gneissigraniittia. Lisäksi Ruohovaaran ja Putrovaaran alueella on suonigneissiiä. Kelovaaran ja Mustikkavaaran alueella kaakkoisosassa kallioperä on amfiboliittia.

Alueen yleisin maalaji on moreeni. Sen osuus on lähes puolet maa-alasta. Moreeni on mannerjäätikön irrottamasta ja kuljettamasta aineksesta syntynyttä ja mannerjäätikön alla kerrostunutta lajittumatonta, tiukkaan pakkautunutta pohjamoreenia. Se peittää kallioperän muotoja ohuena kerroksena. Ainekseltaan pohjamoreeni on alueella aina hiekkamoreenia (savipitoisuus alle 5 %). Muutamain paikoin pohjamoreeni on kerrostunut mannerjäätikön alla pitkänomaisiksi selännteiksi eli drumliineiksi, jollaisia ovat mm. Harsuvaara ja selänne Salokylän tien varrella. Drumliinien pituus vaihtelee muutamista sadoista metreistä lähes kilometriin sekä leveys noin sadasta metristä muutamiin satoihin metreihin. Moreenikerrostuman paksuus voi olla yli 16 metriä. Mannerjäätikön alla ja päällä kulkeutuneesta kiviaineksesta on syntynyt pohjamoreenia peittävää pintamoreenia. Pintamoreenimuodostumia eli kumpumoreeneita, joita on pinta-alallisesti vähän, esiintyy muun muassa Kesovaaralla ja Ruohosuon ympäristössä. Pintamoreenikerrostuman paksuus näissä moreenimuodostumissa on useita metrejä. Pintamoreeni-muodostumille on ominaista, että ne sisältävät yleensä vähemmän savi- ja hiesuainesta kuin pohjamoreenimuodostumat. Paikoin muodostumat ovat lohkaraisia, kuten esimerkiksi Kesovaaralla.

Hienorakeisia kerrostumia esiintyy Juuan keskustan ympäristössä ja tästä kohti kaakkoa jatkuvassa laaksossa aina Ruohosuolle saakka sekä Juntulankylällä, Joensuunkylällä ja Kortilan alueella. Hienorakeisiin kerrostumiin kuuluvat hieno hieta, hiesu ja savi sekä liejusavi. Pielisen jäjärvestä ja myöhemmin Yoldiameressä moreenin päälle kerrostui mannerjäätikön sulavesien mukanaan tuomasta aineksesta pohjanmuotoja myötäilevä vuosikerrallisen hiesun ja saven kerros. Mitä kauemmaksi jäätikkö vetäytyi luoteeseen sitä ohuemmiksi ja savisemmiksi kerrostuvat vuosilustot muuttuivat.

Mannerjäätikön sulaessa maa kohosi ja vedensyvyys pienentyi. Aaltoliike ja virtaukset alkoivat kuluttaa yläviltä alueilta sinne aiemmin kerrostuneita savi- ja hiesukerrostumia. Aines kerrostui uudelleen alueen alaviin osiin ja järvi-altaiisiin vanhempien sedimenttien päälle. Järvien pohjalla savi- ja hiesukerrostumat ovat peittyneet nuorempien järvikerros-



tumien alle. Viimeisimpänä Pielisen alta paljastuneet alueet ovat nykyisin lieju- tai liejusavialueita, kuten esim. alueet Juntulankylällä, Joensuunkylällä ja Kortilassa. (Jouko, Saarelainen 2002. Jouko Saarelainen ja Ari Luukkanen. Juuan maaperäkartan selitys. GTK).

Juuan kunnan hallitseva vesistö on Pielisen järvi, johon kunta rajautuu koillis- ja itäosiltaan. Kunnan alueella on runsaasti pieniä järviä, mutta niiden osuus esihistorian kannalta on ainakin löytöjen perusteella toistaiseksi vaatimatonta. Muinaista asutusta on sen sijaan Juuan- ja Vepsäjokien varsilla ja Vuokonjärven ympäristössä. Pielinen kuuluu Vuoksen vesistöön. Pielisen ensimmäinen lasku-uoma oli järven pohjoispäästä Sotkamon suuntaan. Maankohoamisen seurauksena Pielisen allas on kallistunut siten että lasku-uomia on ollut Juuan Nunnanlahdessa ja lopulta Enon Uimaharjussa. Kolin seudulla Pielisen ylin rantaviiva on nyt noin 120–125 m meren pinnan yläpuolella eli noin 27 – 32 m nykyisen järven yläpuolella. (Loven, Lasse, Kallistuva Pielinen julkaisussa Loven, L. Rainio, H(toim.). 2000. Kolin perintö – kaskisavusta kansallismaisemaan. Gummerus. Jyväskylä. Ennen Uimaharjun puhkeamista n. 9500 vuotta sitten veden pinta on Juuan kirkonkylän kohdalla ollut noin 120 mmpy:n korkeudella. Kivikautisia asuinpaikkoja voi siis olettaa löytyvän 95 – 125 mmpy. korkeudelta.

## 5. Kohdekuvaukset

### 5.1. Luettelo aikaisemmin tunnetut kiinteät muinaisjäännökset (62 kpl)

- 176000001 Harakkamäki Kalmoniemi historiallinen hautapaikat
- 176000003 Pentinniemi Vanhala historiallinen hautapaikat
- 176000004 Raholanjärvi Suuret Kalmosaaret historiallinen hautapaikat
- 176000005 Rauanjärvi Kalmosaaret historiallinen hautapaikat
- 176000008 Vuokko Pyötikkö historiallinen hautapaikat
- 176000009 Kirkonkylä Hyttilä historiallinen hautapaikat
- 176000010 Ahmovaara Kaakkuri historiallinen taide, muistomerkit
- 176000011 Kajoanjärvi Oraviniemi historiallinen työ- ja valmistuspaikat
- 176000012 Pottaisenvaara ajoittamaton kivirakenteet
- 176000013 Vuokko Vepsäjoki historiallinen työ- ja valmistuspaikat
- 176000015 Kiikkusärkän tienhaara historiallinen työ- ja valmistuspaikat
- 176000016 Vihtasuo Tervapuro historiallinen työ- ja valmistuspaikat
- 176000017 Mökkiniemi historiallinen työ- ja valmistuspaikat
- 176000018 Hyttisärkkä historiallinen työ- ja valmistuspaikat
- 176010001 Riihisärkkä kivikautinen asuinpaikat
- 176010002 Mietinlahti kivikautinen asuinpaikat
- 176010003 Kytökorpi kivikautinen asuinpaikat
- 176010004 Kiikkusärkkä kivikautinen asuinpaikat
- 176010005 Nauriskorpi kivikautinen asuinpaikat
- 176010006 Retuniemi kivikautinen asuinpaikat
- 176010007 Anttila kivikautinen asuinpaikat
- 176010008 Niemelä kivikautinen asuinpaikat
- 176010009 Nevala kivikautinen asuinpaikat

176010010 Halola kivikautinen asuinpaikat  
176010011 Kuivaniemi kivikautinen asuinpaikat  
176010012 Raatosärkkä kivikautinen asuinpaikat  
176010013 Vuokonjoki kivikautinen asuinpaikat  
176010014 Mäkelä kivikautinen asuinpaikat  
176010015 Härkinpuro kivikautinen asuinpaikat  
176040001 Lehikoisen pelto kivikautinen löytöpaikat  
176040002 Takkusen pelto ajoittamaton löytöpaikat  
176040003 Huttusen pelto kivikautinen löytöpaikat  
176040004 Nevalaisen pelto kivikautinen löytöpaikat  
176040005 Väli-Mikkola ajoittamaton löytöpaikat  
176040006 Kirkonkylän kansakoulu kivikautinen löytöpaikat  
176040007 Taunola kivikautinen löytöpaikat  
176040008 Koveronsaari kivikautinen löytöpaikat  
176040009 Laurilan pelto kivikautinen löytöpaikat  
176040010 Vaikko kivikautinen löytöpaikat  
176040011 Kirkonkylä kivikautinen löytöpaikat  
176040012 Kirkonkylä 2 kivikautinen löytöpaikat  
176040013 Vaikonkylä kivikautinen löytöpaikat  
176040014 Juuka kivikautinen löytöpaikat  
176040015 Mäntylä kivikautinen löytöpaikat  
176040016 Vaarala kivikautinen löytöpaikat  
176040017 Kalliola kivikautinen löytöpaikat  
176040018 Nykyri kivikautinen löytöpaikat  
176040019 Rajala kivikautinen löytöpaikat  
176040020 Lahtela kivikautinen löytöpaikat  
176040021 Niemelä kivikautinen löytöpaikat  
176040022 Rantala ajoittamaton löytöpaikat  
176040023 Nevala rautakautinen? löytöpaikat  
176040024 Totkuvaara kivikautinen löytöpaikat  
176040025 Juuka kivikautinen löytöpaikat  
176040026 Haukkala kivikautinen löytöpaikat  
1000001776 Ylä-Ruokonen Kalmosaaret historiallinen hautapaikat  
1000001777 Vaikkojärvi Kalmosaari historiallinen hautapaikat  
1000001778 Raholanjärvi Pieni Kalmosaari historiallinen hautapaikat  
1000001786 Ruukkisuo historiallinen työ- ja valmistuspaikat  
1000003271 Halijärvi Kalmosaari historiallinen hautapaikat  
1000003621 Härkinpuro 2 kivikautinen? löytöpaikat  
1000003622 Riihikangas kivikautinen asuinpaikat



## 5.2. Kohdekuvaus ja uudet havainnot tunnetuista muinaisjäänöksistä

### Harakkamäki Kalmoniemi 176 00 0001

Muinaisjäänöstyyppi: hautapaikat - ortodoksikalmistot

Ajoitus: historiallinen

Rauhoitusluokka: ei määritelty

Lukumäärä 1

Peruskartta: 431401 Juuka

Koordinaatit: 7015933 / 3616884 z:

Kuvaus: Harakkamäen Kalmoniemi sijaitsee Pielisen länsirannalla Joensuun selän kohdalla, aivan niemen kärjessä. Sen kohdalla on matalia, melko epämääräisen muotoisia painanteita sekä pyöreitä ja soikeita kuoppia. Maaperä paikalla on hiekkaa. Kasvillisuus on rehevää puolukkavarvikkoa ja vanhaa metsää - suuria kuusia ja mäntyjä. Alueelle kerrotaan haudatun venäläisiä, ja siellä sanotaan myös kummittelevan. Kyseessä saattaa olla vanha ortodoksikalmisto. (Maarit Lönnberg 1973: 11.)

**Havainnot kohteessa:** Vuoden 2006 inventoinnissa paikalla havaittiin noin 50 x 50 – metrin alueella noin 10 painannetta, joista osa näytti olevan rivissä. Painanteet ovat sekä pyöreitä, että soikeita. Soikeat painanteet muistuttavat kokonsa ja ulkomuotonsa puolesta historiallisen ajan hautausmaissa tavattavia painanteita, jotka syntyvät maan pinnalle arkun lahottua. Painanteet sijaitsevat Harakkamäen päärakennuksesta noin 60 metriä koilliseen. Paikalta otettiin gps – paikannus: 7015925/3616819. Harakkamäen kohteesta otettiin valokuvat DG7-284 – DG7-288, jotka ovat liitteenä tässä kertomuksessa.

### Pentinniemi Vanhala 176 00 0003

Muinaisjäänöstyyppi: hautapaikat

Ajoitus: historiallinen

Rauhoitusluokka: ei määritelty

Lukumäärä 1

Peruskartta: 431306 Nunnanlahti

Koordinaatit: 7011583 / 3630417 z:

Kuvaus: Perimätiedon mukaan Vanhalan talon pihalla, aitan takana on ollut kalmisto. Nyt aitta on muutettu sivummalle ja paikalle on tuotu täyttemaata. Lisäksi pihapiiriin on rakennettu uusi sauna ja navetta, joten vanha kalmiston paikka lienee tuhoutunut. Talonväki tiesi paikalle haudatun "venäläisiä". Muuan ylioppilas on kaivanut siinä kuitenkin mitään löytämättä. Kyseessä lienee vanha ortodoksikalmisto (Maarit Lönnberg 1973:12). Vanhalan talon eteläpuolella, Pielisen rannalla olevaa kaunista koivikkoa on kautta aikojen kutsuttu Kalmistometsäksi, mutta mitään varsinaisia hautoja ei paikalla kerrota havaitun (Maarit Lönnberg 1973:11).

**Havainnot kohteessa:** Paikka on metsittynyt ja Vanhalan pihapiirissä kasvoi inventointiaikaan ruohikko, joten kohteen havainnointimahdollisuudet olivat huonot. Ilmeisesti alueella ei ole tapahtunut muutoksia edellisen inventoinnin jälkeen.

### **Raholanjärvi Suuret Kalmosaaret 176 00 0004**

Muinaisjäännytyyppi: hautapaikat - hautasaaret

Ajoitus: historiallinen

Rauhoitusluokka: ei määritelty

Lukumäärä 1

Peruskartta: 431204 Raholanvaara

Koordinaatit: 7011829 / 3589771 z:

Kuvaus: Raholanjärvessä on kolme isoa saarta: Suuret Kalmosaaret. Pohjoisinta näistä saarista nimitetään Kalmosaareksi, ja sen alueella on vanha kalmisto. Lisäksi järvessä on Pieni Kalmosaari ja Kalmokivi. Perimätiedon mukaan saarella on joku joskus kaivanut ja löytänyt pääkalloja. Saarella ei ole havaittu hautapainauksia. (Maarit Lönnberg 1973:12).

**Havainnot kohteessa:** Paikka havainnoitiin pohjoisesta Teerimäen tien päästä, koska saariin pääsee vain veneellä. Saaret ovat luonnontilassa ja kasvavat mäntymetsää.

### **Rauanjärvi Kalmosaaret 176 00 0005**

Muinaisjäännytyyppi: hautapaikat - hautasaaret

Ajoitus: historiallinen

Rauhoitusluokka: ei määritelty

Lukumäärä 1

Peruskartta: 431303 Kantelejärvi

Koordinaatit: 7002892 / 3615932 z:

Kuvaus: Kalmosaaret ovat kaksi pientä, peräkkäistä saarta Rauanjärven pohjoispäässä. Kumpikin saari on melko alava, metsää kasvava ja varvikkopohjainen. Niissä on matalia painanteita, jotka ovat ehkä hautoja (Lönnberg 1973:13).

**Havainnot kohteessa:** Paikkaa tarkasteltiin Martonniemestä ja Pitkäniemestä. Saaret ovat luonnontilassa ja kasvavat mäntymetsää. Ks. kuvat: DG7-274–276.

### **Vuokko Pyötikkö 176 00 0008**

Muinaisjäännytyyppi: hautapaikat

Ajoitus: historiallinen

Rauhoitusluokka: 2

Lukumäärä 1

Peruskartta: 431402 Kojonselkä

Koordinaatit: 7029292 / 3612234 z:

Kuvaus: Kohde sijaitsee Kojonniemen etelärannalla, Laajalahden pohjukassa. Kalmisto, jonka ympärillä on luonnonkivistä koottu aita, sijaitsee harvaa mäntymetsää kasvavalla korkealla niemellä. Aitauksen sisällä on kolme restauroitua, taitekattoista, hirsikehikkoista talohautaa ja kolme alkuperäisessä tilassaan olevaa lahonnutta ja painunutta hautaa. Kalmistoon on haudattu vanhauskoisia munkkeja, joiden luostari on todennäköisesti sijainnut nykyisen Pyötikön talon paikalla. Kirkon paikan arvellaan olleen luostarirakennuksessa (Maarit Lönnberg 1973:14).



**Havainnot kohteessa:** Hautausmaalle on pystytetty tsasouna ks. kuva DG7-262 ja luostarin muistokivi ks. kuva DG7-157. muistokiven päältä otettiin gps –paikannus: 7029308/3612289. Hautausmaa on hyvin hoidettu ja Pyötikön talossa harjoitetaan edelleen vireää maataloutta.

#### **Kirkonkylä Hyttilä 176 00 0009**

Muinaisjäännostyyppi: hautapaikat - ortodoksikalmistot

Ajoitus: historiallinen

Rauhoitusluokka: ei määritelty

Lukumäärä 1

Peruskartta: 431401 Juuka

Koordinaatit: 7017862 / 3613504 z:

Kuvaus: Perimätiedon mukaan kirkonkylän apteekin kohdalla on ollut ortodoksikalmisto. Apteekki on sijainnut ennen nykyisen luterilaisen kirkon vieressä, sen länsipuolella. Nykyisin paikalla on omakotitalo (Maarit Lönnberg 1973:14–15).

**Havainnot kohteessa:** Paikka on aivan Juuan keskustassa ja lienee täysin tuhoutunut. Nykyisen rakentamisen vuoksi kohdetta on vaikea enää hahmottaa.

#### **Ahmovaara Kaakkuri 176 00 0010**

Muinaisjäännostyyppi: taide, muistomerkit - hakkaukset

Ajoitus: historiallinen

Rauhoitusluokka: 2

Lukumäärä 1

Peruskartta: 431308 Ahmovaara

Koordinaatit: 6996984 / 3640454 z:

Kuvaus: Keskellä Ahmovaaran kylään kuuluvaa metsää, suon laidassa on suuri, laakea kivi, jonka pintaan on hakattu nimikirjaimia ja vuosilukuja. Kiven koko on noin 250 x 200 cm. Kivi sijaitsee Kalmovaaran pohjoispuolella olevan suon reunassa, Harivaarasta Kolille johtavan kylätien länsipuolella, Kaakkurin talosta noin 800 m länteen.

Kiven pohjoislaitaan on hakattu ympyrä, jossa on vuosiluku 1621 ja nimikirjaimet OJ. Kiven päällä, sen itäpäässä on vinoneliö ja sen sisällä neliö, jossa on vuosiluku 1889 ja kirjaimet IP. Lisäksi neliön sisälle on hakattu pienemmät kirjaimet ET ja PL sekä ulkopuolelle, vinoneliön sivuun sana Juhp. Vieressä on pieni neliö, jonka sisällä ovat vuosiluku 1911 ja kirjaimet PL. Kiven kaakkoisnurkassa ovat nimikirjaimet IL. Keskellä kiveä on kaksi H-kirjainta. Näyttää siltä, että vanhemmat hakkaukset ovat melko suuria, leveitä ja matalia; nuoremmat ovat pieniä, kapeita ja syviä (Maarit Lönnberg 1973:15).

**Havainnot kohteessa:** Paikkaa yritettiin etsiä, siinä kuitenkin onnistumatta.

### **Kajoonjärvi Oraviniemi 176 00 0011**

Muinaisjäänöstyyppi: työ- ja valmistuspaikat - kaskiröykkiöt

Ajoitus: historiallinen

Rauhoitusluokka: ei määritelty

Lukumäärä 3

Peruskartta: 431109 Kajoonjärvi

Koordinaatit: 7003921 / 3598629 z:

Kuvaus: Kajoonjärveen työntyvän Oravinniemen kärjessä on pieni pelto, jonka eteläpäässä metsässä on kolme pyöreätä, noin 1 m korkeata kivirauniota sekä epämääräinen kehän muotoinen kivikko. Niemi on hyvin kivikkoinen. Rauniot lienevät kaskiraunioita (Maarit Lönnberg 1973:16).

**Havainnot kohteessa:** Kohteessa ei käyty inventoinnin yhteydessä. Paikkaa kuitenkin havainnointiin Kajoonjärven vastarannalta. Kajoonjärvi on jyrkkärantainen erämaajärvi, jonka rannat ovat paikoin kivikkoisia ja siten epätodennäköisiä esihistorialliselle asutukselle.

### **Pottaisenvaara 176 00 0012**

Muinaisjäänöstyyppi: kivrakenteet - röykkiöt

Ajoitus: ajoittamaton

Rauhoitusluokka: ei määritelty

Lukumäärä 3

Peruskartta: 431401 Juuka

Koordinaatit: 0 / 0 z:

Kuvaus: Pottaisenvaaralla Ylä-Mäkelän ja Juuan kunnan maalla on kolme kivröykkiötä. Asiasta on ilmoittanut Ylä-Mäkelän tilan omistaja Pentti Hiltunen

**Havainnot kohteessa:** Aluetta ei tarkastettu epämääräisen sijaintitiedon takia.

### **Vuokko Vepsäjoki 176 00 0013**

Muinaisjäänöstyyppi: työ- ja valmistuspaikat - raudanvalmistuspaikat

Ajoitus: historiallinen

Rauhoitusluokka: ei määritelty

Lukumäärä

Peruskartta: 431210

Koordinaatit: 7020002 / 3609015 z:

Kuvaus: Vanhojen tietojen mukaan Vuokon kylän takamailla Vepsänjoen varrella on ollut raudanvalmistuspaikkoja. Vuonna 1973 paikkakuntalaiset eivät tiedäneet raudanvalmistuspaikkojen olemassaolosta.

**Havainnot kohteesta:** Vepsänjoen varressa on hyviä hiekkamaita ja joen vartta tarkasteltiin molemmin puolin jokea. Mitään esihistoriaan viittaavaa ei alueelta kuitenkaan havaittu.

### **Kiikkusärkän tienhaara 176 00 0015**

Muinaisjäänöstyyppi: työ- ja valmistuspaikat - tervahaudat

Ajoitus: historiallinen

Rauhoitusluokka: 2

Lukumäärä 1

Peruskartta: 431402 Kojonselkä

Koordinaatit: 7022813 / 3614149 z: 110

Kuvaus: Tervahauta sijaitsee Paljakantien länsipuolella muinaisella rantaterassilla, Kiikkusärkän taloon johtavan tienhaaran pohjoispuolella. Maaperä on hiekkaa. Ympäristössä ei ole näkyvissä muita kuoppia - hauta on ilmeisesti vanhempaa, keskusäiliöllistä tyyppiä.

**Havainnot kohteesta:** Kiikkusärkän tiehaarassa havainnoitiin kivikautista asuinpaikkaa. Alueella ei ole tapahtunut muutoksia edellisten tutkimusten jälkeen.

### **Vihtasuo Tervapuro 176 00 0016**

Muinaisjäänöstyyppi: työ- ja valmistuspaikat - tervahaudat

Ajoitus: historiallinen

Rauhoitusluokka: 2, lukumäärä 1

Peruskartta: 431211 Vuokko

Koordinaatit: 7026054 / 3610223 z: 120

Kuvaus: Tervahauta ja hiilihauta sijaitsevat Vihtasuoalla, Tervajärveen laskevan Tervapuron pohjoisrannalla. Hiilihaudan halkaisija on n. 3 m, sen ympärillä on vallit. Tervahauta on varsin suuri, halkaisijaltaan n. 20 m ja sen juoksutusaukko on kaivettu Tervapuroon johtavaan raviiniin. Juoksutusaukon laidoilla on muutamia pienempiä kaivantoja.

**Havainnot kohteesta:** Kohdetta ei tarkastettu inventoinnin yhteydessä.

### **Mökkiniemi 176 00 0017**

Muinaisjäänöstyyppi: työ- ja valmistuspaikat - tervahaudat

Ajoitus: historiallinen

Rauhoitusluokka: 2, lukumäärä 1

Peruskartta: 431211 Vuokko

Koordinaatit: 7021654 / 3607555 z:

Kuvaus: Mökkiniemi sijaitsee Ylemmäisenjärven etelärannalla, Vepsänjoen suusta n. 200–300 metriä länteen. Alueella on tervahauta ja kaksi kuoppaa, luultavasti hiilihautoja. Hiilihaudat ovat alueen halki kulkevan polun pohjoispuolella, aivan polun vieressä, toisistaan n. 10 m päässä. Haudat ovat soikeahkoja, n. 1,5 m syviä ja kooltaan n. 2,5 x 1,5 m. Molempien ympärillä on matala valli. Tervahauta sijaitsee edellisistä kaakkoon, polun eteläpuolella. Se on halkaisijaltaan vallien kera n. 10 m ja syvyys on n. 1,5 m. Yhdellä reunalla on näkyvissä juoksutusaukko.

**Havainnot kohteesta:** Kohdetta ei tarkastettu inventoinnin yhteydessä.



### Hyttisärkkä 176 00 0018

Muinaisjäänöstyyppi: työ- ja valmistuspaikat - raudanvalmistuspaikat

Ajoitus: historiallinen

Rauhoitusluokka: ei määritelty

Lukumäärä 1

Peruskartta: 431212 Länsi-Vuokko

Koordinaatit: 7031745 / 3607754 z: 100

Kuvaus: Löytöpaikka tunnetaan paikkakunnalla Hyttisärkkänä. Rautakuonan kappaleet löytyivät pellostä metsäsaarekkeen etelä- ja länsiliepeiltä. Löytöpaikka sijaitsee n. 100 m:n päässä Vihtasuon tiestä koilliseen.

**Havainnot kohteesta:** Inventointiajankohtana alueen pellot kasvoivat viljaa eikä kohdetta tarkastettu huonojen havaintomahdollisuuksien vuoksi.

### Riihisärkkä 176 01 0001

Muinaisjäänöstyyppi: asuinpaikat

Ajoitus: kivikautinen

Rauhoitusluokka: 2

Lukumäärä 1

Peruskartta: 431211 Vuokko

Koordinaatit: 7029580 / 3607274 z: 117

Kuvaus: Asuinpaikka sijaitsee Niinilammesta Vuokonjärveen laskevan Salakkapuron niskan luoteispuolella, vanhan Joensuu-Kajaani -maantien varrella. Paikka on korkea ja melko jyrkkärinteinen mäki, jonka maaperä on yläosassa hienoa hiekkaa, mutta muuttuu alaosassa vähitellen saveksi.

Mäen laella olevan Salakkapuron talon eteläpuolella pihapiirissä on sauna, jota ympäröivästä pellostä on löydetty useita kiviesineitä (KM 3133:6–10). Lisäksi paikalla kerrotaan olleen vanhan raudanvalmistuspaikan. Oiva Keskitalo vuonna 1969 tekemän tarkastuskäynnin yhteydessä löytänyt kvartsi-iskoksia talon kaakkoon, etelään ja lounaaseen viettäviltä pelloilta. Maarit Lönnbergin inventoinnin aikana vuonna 1973 pellot olivat jääneet pois viljelyksestä ja kasvoivat korkeaa heinää.

**Havainnot kohteesta:** Alueen pellot ovat jälleen heinäviljelyksessä. Talossa ei ole ympärivuotisia asukkaita, mutta omistajat käyttävät sitä kesämökinään. Omistajat tiesivät esihistoriallisesta asutuksesta, mutta eivät olleet löytäneet mitään siihen viittaavia merkkejä. Talon pihapiiri on ruohonleikkurilla ajettua tasaista nurmea. Ks. valokuvat: DG7-153, 154.



**Mietinlahti 176 01 0002**

Muinaisjäännöstyyppi: asuinpaikat

Ajoitus: kivikautinen

Rauhoitusluokka: 2

Lukumäärä 1

Peruskartta: 431404 Napaselkä

Koordinaatit: 7013126 / 3623454 z: 104

Kuvaus: Asuinpaikka sijaitsee Vinkarinniemen johtavalta tieltä erkanevan mökkitien varressa, Mietinlahden länsirannalla, Huutokallio-nimisen harjanteen kaakkoispäässä. Mökkitien leikkauksesta, koekuopasta sekä harjanteen rinteeseen paljastumasta on kerätty kvartsi-iskoksia. Tien leikkauksessa on havaittu myös palaneita kiviä. Ympäristöstään poiketen maaperä on asuinpaikan kohdalla hiekkaa, eikä siinä ole suurempia lohkarekiviä. Löytökorkeuden perusteella asuinpaikka saattaa olla mesoliittinen.

**Havainnot kohteesta:** Tien leikkauksesta poimittiin kvartsiydin ja neljä iskosta. Leikkauksessa oli havaittavissa punertava kulttuurimaa ja palaneita kiviä. Asuinpaikan päältä on vastikään kaadettu metsä ja alueella viljellään ampieisia. Ks. kuva: DG7-284. Kohteesta poimittiin kvartseja, jotka on luetteloitu numerolle: KM 36031.

**Kytökorpi 176 01 0003**

Muinaisjäännöstyyppi: asuinpaikat

Ajoitus: kivikautinen

Rauhoitusluokka: 2

Lukumäärä 1

Peruskartta: 431402 Kojonselkä

Koordinaatit: 7023119 / 3612543 z: 122,5

Kuvaus: Asuinpaikka sijaitsee Hämälänkorvessa, Mikkolan talosta 300 m itäkoilliseen, samaan suuntaan johtavan tien varressa. Tien pohjoispuolella olevan hiekkakuopan seinämästä on poimittu kvartsi-iskoksia. Löytökorkeuden perusteella asuinpaikka on mesoliittinen.

**Havainnot kohteesta:** Edellä kuvatun hiekkakuopan ympäristö on kuorittu turpeesta ja alueen ympäristö on metsälaiikutettu, joten havaintomahdollisuudet olivat hyvät. Alueelta ei tavattu kuitenkaan minkäänlaista merkkiä kivikautisesta asutuksesta ja hiekkakuopan kuoritut reunatkin olivat täysin steriilit. Havainnoista päätellen alueella ei ole muinaisjäännöstä.

**Kiikkusärkkä 176 01 0004**

Muinaisjäännöstyyppi: asuinpaikat

Ajoitus: kivikautinen

Rauhoitusluokka: 2

Lukumäärä 1

Peruskartta: 431402 Kojonselkä

Kuvaus: Paikka sijaitsee Kannaksenkylässä, Paljakantien varrella, Kiikkusärkän talon ympäristössä. Louhikkoinen harjanne laskee pohjoisluoteeseen talolle päin ja n. 60–70 metriä ennen talolle johtavan tien risteystä maaperä muuttuu harjanteessa hiekkaiseksi. Asuinpaikkalöytöjä - kvartsi-iskoksia ja palanutta luuta - on kerätty hiekka-alueelta tienleikkauksista ja metsänaurausalueelta, n. 110–117 mmpy korkeudelta. Kiikkusärkän talon eteläpuolen pellosta on 1940-luvulla löydetty kivikirves ja talon pohjoispuolen perunapellosta on myös tavattu asuinpaikkalöytöjä, n. 107–108 mmpy korkeudella. Ylempi asuinpaikka on mesoliittinen, alemmalta asuinpaikalta löydetty kirves kuulunee kampakeraamiseen aikaan.

**Havainnot kohteesta:** Kiikkusärkän tien risteyksessä maa on tien leikkauksissa punertavaa, joskin leikkaukset alkavat jo sammaloitua. Alueella ei ole tapahtunut muutoksia edellisen tarkastuksen jälkeen.

### **Nauriskorpi 176 01 0005**

Muinaisjäänöstyyppi: asuinpaikat

Ajoitus: kivikautinen

Rauhoitusluokka: 2

Lukumäärä 1

Peruskartta: 431402 Kojonselkä

Koordinaatit: 7023257 / 3613568 z: 114

Kuvaus: Asuinpaikka sijaitsee Kannaksenkylässä, Nurkkalan ratsutilalle johtavalta tieltä erkanevan metsäautotien/ratsupolun varrella, Nauriskorven länsipuolella olevalla harjanteella. Kvartsi-iskoksia on kerätty polun pinnalta n. 80 m matkalta. Topografian perusteella asuinpaikka-aluetta lienee muuallakin kuin polun varrella - luultavasti 114-118 mmpy korkeudella harjanteen etelä- ja länsisivuistoilla. Asuinpaikkalöydöt ovat suurin piirtein samalla korkeudella kuin asuinpaikan Juuka 3 Kiikkusärkkä ylempään osaan löydöt. Asuinpaikka on mesoliittinen.

**Havainnot kohteesta:** Alueella ei havaittu mitään esihistoriaan viittaavaa.

### **Retuniemi 176 01 0006**

Muinaisjäänöstyyppi: asuinpaikat

Ajoitus: kivikautinen

Rauhoitusluokka: 2

Lukumäärä 1

Peruskartta: 431401 Juuka

Koordinaatit: 7017594 / 3615805 z: 101

Kuvaus: Asuinpaikka sijaitsee Retuniemen Hiekkaniemeen johtavan metsäautotien varrella, Retuniemen rauhoitetusta karsikkomännystä 200 m etelään. Kvartsi-iskoksia on kerätty metsäautotien pinnalta ja metsäaurausvaoista.

**Havainnot kohteesta:** Metsäautotietä ja aurausvakoja ei ollut enää havaittavissa. Alueella kasvaa mustikanvarvikkoa. Kohteesta ei havaittu esihistoriaan viittaavia merkkejä. Karsikkopetäjästä otettiin kuvat: DG7- 269 ja 270.

#### **Anttila 176 01 0007**

Muinaisjäännöstyyppi: asuinpaikat  
Ajoitus: kivikautinen  
Rauhoitusluokka: 2  
Lukumäärä 1  
Peruskartta: 431404 Napaselkä  
Koordinaatit: 7013085 / 3627511 z: 97  
Kuvaus: Anttilan asuinpaikka sijaitsee Larinsaarella, Kosulansalmen pohjoispuolella. Löydöt on kerätty pelloilta.

**Havainnot kohteesta:** Inventointiaikaan pellot kasvoivat heinää eikä tuoreen laihon seasta erottunut mitään esihistoriaan viittaavaa.

#### **Niemelä 176 01 0008**

Muinaisjäännöstyyppi: asuinpaikat  
Ajoitus: kivikautinen  
Rauhoitusluokka: 2  
Lukumäärä 1  
Peruskartta: 431212 Länsi-Vuokko  
Koordinaatit: 7031628 / 3608670 z: 99  
Kuvaus: Niemelän asuinpaikka sijaitsee Pielisessä Vuokonjärveen laskevan Vuokonjoen pohjoisrannalla, Pekkalanlahden pohjoispuolella. Löydöt on kerätty pelloilta.

**Havainnot kohteesta:** Inventointiaikaan alue kasvoi tuoretta heinää ja aluetta tarkasteltiin vain maantieltä. Kohteessa ei ole tapahtunut muutoksia sitten viimekertaisen käynnin.

#### **Nevala 176 01 0009**

Muinaisjäännöstyyppi: asuinpaikat  
Ajoitus: kivikautinen  
Rauhoitusluokka: 2  
Lukumäärä 1  
Peruskartta: 431212 Länsi-Vuokko  
Koordinaatit: 7031930 / 3608286 z: 100  
Kuvaus: Asuinpaikka sijaitsee Pielisessä Vuokonjärveen laskevan Vuokonjoen pohjoisrannalla. Löytöjä on kerätty Nevalan talon lounaispuolisilta, kynnyksiltä pelloilta, n. 20 x 80 m kokoiselta alueelta.

**Havainnot kohteesta:** Kohteessa ei ole tapahtunut muutoksia edellisestä tarkastelusta. Ks. kuva DG7-282.



**Halola 176 01 0010**

Muinaisjäänöstyyppi: asuinpaikat

Ajoitus: kivikautinen

Rauhoitusluokka: 2

Lukumäärä 1

Peruskartta: 431212 Länsi-Vuokko

Koordinaatit: 7032003 / 3608132 z: 100

Kuvaus: Asuinpaikka sijaitsee Pielisestä Vuokonjärveen laskevan Vuokonjoen pohjoisrannalla, Pellonpään talon eteläpuolisilla peltoalueilla.

**Havainnot kohteesta:** Kohteessa ei ole tapahtunut muutoksia edellisestä tarkastelusta.

**Kuivaniemi 176 01 0011**

Muinaisjäänöstyyppi: asuinpaikat

Ajoitus: kivikautinen

Rauhoitusluokka: 2

Lukumäärä 1

Peruskartta: 431212 Länsi-Vuokko

Koordinaatit: 7032469 / 3608250 z: 100

Kuvaus: Asuinpaikka sijaitsee Keski-Vuokossa, Kuivaniemen talosta n. 70 m koilliseen, tien varressa. Löydöt on kerätty perunapellosta.

**Havainnot kohteesta:** Kohteessa ei ole tapahtunut muutoksia edellisestä tarkastelusta. Inventointiaikaan kohteessa kasvoi tuore heinä.

**Raatosärkkä 176 01 0012**

Muinaisjäänöstyyppi: asuinpaikat

Ajoitus: kivikautinen

Rauhoitusluokka: 2

Lukumäärä 1

Peruskartta: 431212 Länsi-Vuokko

Koordinaatit: 7031859 / 3607838 z: 100

Kuvaus: Asuinpaikka sijaitsee Raatosärkkä-nimisen metsäalueen eteläpuolella, Pielisestä Vuokonjärveen laskevan Vuokonjoen luoteisrannalla. Alue on peltoa. Raatosärkällä on perimätiedon mukaan ortodoksikalmisto.

**Havainnot kohteesta:** Kohteessa ei ole tapahtunut muutoksia edellisestä tarkastelusta.



### **Vuokonjoki 176 01 0013**

Muinaisjäännöstyyppi: asuinpaikat

Ajoitus: kivikautinen

Rauhoitusluokka: 2

Lukumäärä 1

Peruskartta: 431212 Länsi-Vuokko

Koordinaatit: 7031537 / 3607793 z: 100

Kuvaus: Asuinpaikka sijaitsee Pielisestä Vuokonjärveen laskevan Vuokonjoen länsirannalla, itään laskevalla peltorinteellä, Keski-Vuokkoon johtavan tien eteläpuolella. Löydöt on kerätty avoimelta peltosaralta usean kymmenen metrin matkalta laskevalla rinteellä.

**Havainnot kohteesta:** Kohteessa ei ole tapahtunut muutoksia edellisestä tarkastelusta. Inventointiaikaan kohteessa kasvoi tuore heinä.

### **Mäkelä 176 01 0014**

Muinaisjäännöstyyppi: asuinpaikat

Ajoitus: kivikautinen

Rauhoitusluokka: 2

Lukumäärä 1

Peruskartta: 431401 Juuka

Koordinaatit: 7014005 / 3620198 z: 100

Kuvaus: Asuinpaikka sijaitsee Juntulankylässä, Mäkelän talon pohjoispuolella. Löydöt on kerätty pieneltä peltosaralta, Mäkelän talosta n. 60 m pohjoiseen aivan pellon päästä, tien vierestä.

**Havainnot kohteesta:** Osa Mäkelän taloa ympäröivistä pelloista oli inventointiaikaan muokattu ja ne käveltiin läpi ilman, että alueelta löytyi kuitenkaan mitään esihistoriaan viittaavaa. Itse kohteessa ei ole tapahtunut muutoksia.

### **Härkinpuro 176 01 0015**

Muinaisjäännöstyyppi: asuinpaikat

Ajoitus: kivikautinen

Rauhoitusluokka: 2

Lukumäärä 1

Peruskartta: 431306 Nunnanlahti

Koordinaatit: 7010835 / 3622429 z: 104

Kuvaus: Asuinpaikka sijaitsee Pielisen Nunnanlahteen laskevan Härkinpuron pohjoisrannalla, lahden ja puron välillä olevalla leveällä peltoniemekkeellä. Löytöjä on kerätty Eevikkalan talosta noin 80–120 m länteen noin 105 mmpy korkeudella olevalta alueelta. Vuonna 2004 tutkittu valtatie 6 siirron johdosta 23 neliömetrin laajuinen alue.

**Havainnot kohteesta:** Alueella ei ole tapahtunut muutoksia vuoden 2004 kaivausten jälkeen. Ks. kuva DG7- 283.

**Lehikoisen pelto 176 04 0001**

Muinaisjäänöstyyppi: löytöpaikat

Ajoitus: kivikautinen

Rauhoitusluokka: ei määritelty

Lukumäärä 1

Peruskartta: 431401 Juuka

Koordinaatit: 0 / 0 z:

Kuvaus: KM 3133:3 tasataltta (pituus 97 mm, leveys 53 mm ja paksuus 19 mm):

Esine on löydetty kirkonkylästä Antti Lehikoisen pellostä.

J. Kaupin keräys 29.9.1895.

Löydetty ilmeisesti samalta paikalta (Kalliola RN:o 11:69, vuonna 1973) kuin KM 21 060 (itäkarjalaisen tasataltan kappale)

**Havainnot kohteesta:** Löytöpaikkaa ei kyetty paikallistamaan.

**Takkusen pelto 176 04 0002**

Muinaisjäänöstyyppi: löytöpaikat

Ajoitus: ajoittamaton

Rauhoitusluokka: ei määritelty

Lukumäärä 1

Peruskartta: 431401 Juuka

Koordinaatit: 0 / 0 z:

Kuvaus: KM 3133:4 tasataltta (koko 63 x 32 x 16 mm):

Esine on löydetty Kaisa Takkusen pellostä (Antti Lehikoisen torppari).

J. Kaupin keräys 29.9.1895.

**Havainnot kohteesta:** Löytökohtaa ei kyetty paikallistamaan.

**Huttusen pelto 176 04 0003**

Muinaisjäänöstyyppi: löytöpaikat

Ajoitus: kivikautinen

Rauhoitusluokka: ei määritelty

Lukumäärä 1

Peruskartta: 431401 Juuka

Koordinaatit: 0 / 0 z:

Kuvaus: Tasataltta KM 3133:5 (koko 81 x 40 x 27 mm):

Esine on löydetty kauppias Huttusen pellostä kirkonkylästä. J. Kaupin keräys 29.9.1895.

Huttusen pelto on sijainnut aivan Juuan keskustassa. Nykyisin paikalle on rakennettu useita taloja ja teitä. (Maarit Lönnberg, inventointi 1973, s. 9)

**Havainnot kohteesta:** Löytökohtaa ei kyetty paikallistamaan.

**Nevalaisen pelto 176 04 0004**

Muinaisjäännöstyyppi: löytöpaikat

Ajoitus: kivikautinen

Rauhoitusluokka: ei määritelty

Lukumäärä 1

Peruskartta: 431211 Vuokko

Koordinaatit: 0 / 0 z: 117

Kuvaus: KM 3133:10 tasataltta (koko 58 x 32 x 9 mm):

Esine on löydetty Vuokon kylän Nevalaisen pellostä. J. Kaupin keräys 29.9.1895.  
(Sama kohde kuin Juuka Riihisärkkä (=Salakkapuro).

**Havainnot kohteesta:** Ks. Kohteen Riihisärkkä tarkastus tässä kertomuksessa.

**Väli-Mikkola 176 04 0005**

Muinaisjäännöstyyppi: löytöpaikat

Ajoitus: ajoittamaton

Rauhoitusluokka: ei määritelty

Lukumäärä 1

Peruskartta: 431402 Kojonselkä

Koordinaatit: 0 / 0 z:

Kuvaus: KM 9481 kivikirves (koko 122,5 x 48 x 26,5 mm):

Esineen on maanviljelijä Mikko Nevalainen löytänyt vuonna 1915 kyntäessään talonsa Väli-Mikkolan maata. Tila sijaitsee Juuan kylässä, kirkonkylästä noin 6 km Nurmekseen päin johtavan tien itäpuolella. Esine on lahjoitettu Kansallismuseon kokoelmiin vuonna 1932.

Tilan pellot ovat melko alavia ja savisia. Tila on edelleen (vuonna 1973) Nevalaisen suvun hallussa, mutta löydöstä ei muistettu kuullun (Maarit Lönnberg, inventointi 1973, sivu 9)

**Havainnot kohteesta:** Inventointiaikana Väli-Mikkolan pellot olivat kynnöksellä ja havaintomahdollisuudet olivat hyvät. Mitään ei kuitenkaan löytynyt.

**Kirkonkylän kansakoulu 176 04 0006**

Muinaisjäännöstyyppi: löytöpaikat

Ajoitus: kivikautinen

Rauhoitusluokka: ei määritelty

Lukumäärä 1

Peruskartta: 431401 Juuka

Koordinaatit: 7017384 / 3613232 z: 112

Kuvaus: KM 11784 koristeltu, paksu reikänuija (koko 17,05 x 12,8 x 6,6 cm):

Esineen ovat löytäneet opettaja Toivo Tirkkonen ja kansakoululaiset Erkki Alanko ja Ervo Muranen Juuan pitäjän Juuan kylän (kirkonkylän) kansakoulun maasta, perunapellosta toukokuun lopulla 1947. Paikka sijaitsee 20 m kunnantalosta ja 40 m kansakoulusta. Esi-



ne on löytynyt peltotöissä kivenraivauksessa pellon pinnalta. Aikaisemmin oli vieressä kaivettu oja. Esine tuli esille ruokamullasta.

**Havainnot kohteesta:** Paikka on jäänyt nykyisen rakentamisen alle ja täysin tuhoutunut.

**Taunola 176 04 0007**

Muinaisjäännöstyyppi: löytöpaikat

Ajoitus: kivikautinen

Rauhoitusluokka: ei määritelty

Lukumäärä 1

Peruskartta: 431112 Polvela

Koordinaatit: 0 / 0 z:

Kuvaus: KM 15320:1 pohjalainen tasataltta (koko 147 x 59 x 21 mm):

Esineen on maanviljelijä Tauno Kukkonen löytänyt Polvelan kylän Taunolan tilan Yläpellosta kyntäessään syksyllä vuonna 1961. Pellossa on tällöin havaittu myös hiiltä ja "kiviraunio". Taunolan tila (RN:O 16:25) on lohkaistu Louhi-nimisestä kantatilasta.

**Havainnot kohteesta:** Kohdetta ei kyetty paikallistamaan.

**Koveronsaari 176 04 0008**

Muinaisjäännöstyyppi: löytöpaikat

Ajoitus: kivikautinen

Rauhoitusluokka: ei määritelty

Lukumäärä 1

Peruskartta: 431404 Napaselkä

Koordinaatit: 0 / 0 z:

Kuvaus: KM 20 038 kaksoistaltoa (koko 72 x 53 x 15 mm):

Taltan on Seppo Lehikoinen löytänyt vuonna 1976 Pielisen länsirannalta, Koveronsaaresta, peltoa kyntäessään

**Havainnot kohteesta:** Koveronsaari on laaja alue, jonka keskiosassa on peltoja. Inventointiaikaan pellot kasvoivat nuorta heinää, eikä alueelta havaittu mitään esihistoriaan viittaavaa.

**Laurilan pelto 176 04 0009**

Muinaisjäännöstyyppi: löytöpaikat

Ajoitus: kivikautinen

Rauhoitusluokka: ei määritelty

Lukumäärä 1

Peruskartta: 431401 Juuka

Koordinaatit: 0 / 0 z:

Kuvaus: KuM 82 itäkarjalainen tasataltta:

Esine on löydetty Juuan pitäjän kirkonkylästä Laurilan pellostä 1½ kyynärän syvästä. Pastori Ilvonen toimittanut esineen museoon 18.6.1885.

**Havainnot kohteesta:** Kohdetta ei kyetty paikallistamaan.

#### **Vaikko 176 04 0010**

Muinaisjäännöstyyppi: löytöpaikat

Ajoitus: kivikautinen

Rauhoitusluokka: ei määritelty

Lukumäärä 1

Peruskartta: 431205 Vaikko

Koordinaatit: 0 / 0 z:

Kuvaus: KuM 81 talta:

Esine on löytynyt Vaikon kylästä. Pastori Ilvonen on toimittanut sen museoon 18.6.1885.

**Havainnot kohteesta:** Löytötieto on liian epämääräinen kohteen paikantamiseksi.

#### **Kirkonkylä 176 04 0011**

Muinaisjäännöstyyppi: löytöpaikat

Ajoitus: kivikautinen

Rauhoitusluokka: ei määritelty

Lukumäärä 1

Peruskartta: 431401 Juuka

Koordinaatit: 0 / 0 z:

Kuvaus: KuM 78 tasatalta:

Esine on löydetty Juuan kylästä ja pastori Ilvonen on toimittanut sen museon kokoelmiin vuonna 1885.

**Havainnot kohteesta:** Löytötieto on liian epämääräinen kohteen paikantamiseksi.

#### **Kirkonkylä 2 176 04 0012**

Muinaisjäännöstyyppi: löytöpaikat

Ajoitus: kivikautinen

Rauhoitusluokka: ei määritelty

Lukumäärä 1

Peruskartta: 431401 Juuka

Koordinaatit: 0 / 0 z:

Kuvaus: KuM 79 tasatalta:

Esine on löytynyt Juuan kylästä ja pastori Ilvonen on toimittanut sen museon kokoelmiin vuonna 1885.

**Havainnot kohteesta:** Löytötieto on liian epämääräinen kohteen paikantamiseksi.

**Vaikonkylä 176 04 0013**

Muinaisjäännöstyyppi: löytöpaikat

Ajoitus: kivikautinen

Rauhoitusluokka: ei määritelty

Lukumäärä 1

Peruskartta: 431205 Vaikko

Koordinaatit: 0 / 0 z:

Kuvaus: KuM 80 kourutaltoa:

Esine on löytynyt Vaikon kylästä ja pastori Ilvonen on toimittanut sen museon kokoelmiin vuonna 1885.

**Havainnot kohteesta:** Löytötieto on liian epämääräinen kohteen paikantamiseksi.

**Juuka 176 04 0014**

Muinaisjäännöstyyppi: löytöpaikat

Ajoitus: kivikautinen

Rauhoitusluokka: ei määritelty

Lukumäärä 1

Peruskartta:

Koordinaatit: 0 / 0 z:

Kuvaus: KM 21061 käyräselkäinen kourutaltoa (= PKM 466):

Esineen on löytänyt Ilmari Ryyänen vuonna 1914. Pohjois-Karjalan museosta esine on lähetetty vuonna 1981 Museovirastoon. Esineen tarkkaa löytöpaikkaa ei tunneta.

**Havainnot kohteesta:** Löytötieto on liian epämääräinen kohteen paikantamiseksi.

**Mäntylä 176 04 0015**

Muinaisjäännöstyyppi: löytöpaikat

Ajoitus: kivikautinen

Rauhoitusluokka: ei määritelty

Lukumäärä 1

Peruskartta: 431401 Juuka

Koordinaatit: 7020241 / 3614820 z: 105

Kuvaus: KM 21062 pohjalainen tasataltoa (= PKM 866):

Esineen on vuonna 1920 löytänyt Samuli Kakkinen Juuan kylän Ritoniemen Mäntylän tilan uudispellosta. Museovirastoon esine on lähetetty vuonna 1981.

Esine on löytynyt Mäntylän talon pohjoispuolella olevalta pieneltä rinnepellolta, jossa ruokamullan alla maaperä on hiekkaa. Talo ja nykyisin viljelemätön peltotilkku ovat metsän keskellä korkealla ja jyrkkärinteisellä mäellä Pielisen Hiirenlahden rannalla. Alempana oleva vesiraja on erittäin kivikkoinen (Maarit Lönnberg, inventointi 1973, sivu 6)



**Havainnot kohteesta:** Mäntylän uudistila on purettu ja ympäröivät pellot ovat kesanto-na. Talon päärakennuksen raunion nurkalta otettiin gps -piste: 7020290/3614870 ja kuva: DG7-172. Tilan ranta on kivikkoinen ja alueella ei havaittu mitään esihistoriaan viittavaa.

#### **Vaarala 176 04 0016**

Muinaisjäänöstyyppi: löytöpaikat

Ajoitus: kivikautinen

Rauhoitusluokka: ei määritelty

Lukumäärä 1

Peruskartta: 431109 Kajaanjärvi

Koordinaatit: 0 / 0 z:

Kuvaus: SatakM 1759 tasataltan katkelma:

Esine on löytynyt Petrovaaran kylän Vaaralan talon takamaalta noin vuonna 1894 noin 2 m:n syvyydestä.

Tilan nykyiset omistajat (vuonna 1973) eivät ole tietoisia asiasta (Maarit Lönnberg, inventointi 1973 sivu 10).

**Havainnot kohteesta:** Vaaralan tila sijaitsee Petrovaaran Pääkylässä 7005/3600 YKJ ruudussa. Alueen pellot olivat viljelyksessä inventointiaikana, eikä alueella havaittu mitään mainittavaa.

#### **Kalliola 176 04 0017**

Muinaisjäänöstyyppi: löytöpaikat

Ajoitus: kivikautinen

Rauhoitusluokka: ei määritelty

Lukumäärä 1

Peruskartta: 431401 Juuka

Koordinaatit: 0 / 0 z:

Kuvaus: KM 21060 itäkarjalaisen taltan katkelma (= PKM 326):

Esine on löytynyt Juuan kylän Kalliolan RN:o 11:69 -talon maalta 1900-luvun alussa.

Esineen on Pohjois-Karjalan museolle lahjoittaneet Antti Lehikoisen perilliset. Museovierastoon taltan katkelma on tullut 1981.

**Havainnot kohteesta:** Löytötieto on liian epämääräinen kohteen paikantamiseksi.

**Nykyri 176 04 0018**

Muinaisjäännöstyyppi: löytöpaikat

Ajoitus: kivikautinen

Rauhoitusluokka: ei määritelty

Lukumäärä 1

Peruskartta: 431212 Länsi-Vuokko

Koordinaatit: 0 / 0 z:

Kuvaus: KM 21070 (=PKM 1015) kaksoistaltta (koko 182 x 78 x 50 mm):

Esine on löytynyt Vuokon kylän Nykyristä. Sen on vuonna 1923 Julius Hietala lahjoittanut museon kokoelmiin. Museovirastoon esine on lähetetty 1981.

Nykyrin talo sijaitsee korkealla, Vuokkojärveen viettävällä rinteellä pellot ympärillään. Talon nykyiset asukkaat eivät muista kuulleen kivesineen löytymisestä (Maarit Lönnberg, inventointi 1973, sivu 10).

**Havainnot kohteesta:** Nykyrilän talon pellot ovat edelleen viljeltyjä ja tilan pellot kasvoivat inventointiaikaan enimmäkseen heinää. Havaintomahdollisuudet ja löytötieto olivat huonot, joten mitään mainittavaa ei havaittu.

**Rajala 176 04 0019**

Muinaisjäännöstyyppi: löytöpaikat

Ajoitus: kivikautinen

Rauhoitusluokka: ei määritelty

Lukumäärä 1

Peruskartta: 431401 Juuka

Koordinaatit: 7021327 / 3615330 z: 112

Kuvaus: KM 21830 suppiloreikäinen reikäkivi (koko 179 x 137 x 32 mm):

Esine on löydetty Juuan pitäjän Kannaksen kylän Rajalan RN:o 38:10 -tilan maalta vuonna 1960. Juuka-seura on lähettänyt esineen Museovirastoon vuonna 1983.

**Havainnot kohteesta:** Löytöpaikka kasvaa nykyisellään nuorta kuusikkoa ja savimaassa ei ollut havaittavissa mitään mainittavaa.

**Lahtela 176 04 0020**

Muinaisjäännöstyyppi: löytöpaikat

Ajoitus: kivikautinen

Rauhoitusluokka: ei määritelty

Lukumäärä 1

Peruskartta: 431211 Vuokko

Koordinaatit: 7030471 / 3610056 z: 100

Kuvaus: KM 22842 kivikirves (koko 148 x 45 x 39 mm):

Esineen on maanviljelijä Hannu Ketoharju löytänyt vuonna 1985 omistamansa Lehtolan RN:o 24:4 -tilan maalta talon seinävierestä kukkapenkistä.

Juuka-seuran kotiseutuarkisto on lähettänyt esineen Museovirastoon vuonna 1985. Mahdollisesti esine on tullut paikalle hiekanajon yhteydessä joko Satulamäen tai Tai-vaanpankon/Turunkankaan hiekkakuopista.

**Havainnot kohteesta:** Tilan pelloista ei löytynyt mitään mainittavaa.

#### **Niemelä 176 04 0021**

Muinaisjäännöstyyppi: löytöpaikat

Ajoitus: kivikautinen

Rauhoitusluokka: ei määritelty

Lukumäärä 1

Peruskartta: 431212 Länsi-Vuokko

Koordinaatit: 0 / 0 z:

Kuvaus: KM 22843 tasataltta (koko 91 x 27 x 21 mm):

Esineen on Juha Nekkonen löytänyt Niemelän tilan RN:O 66 rantapellosta, talon läheltä.

Juuka-seuran kotiseutuarkisto on lähettänyt esineen Museovirastoon vuonna 1985.

**Havainnot kohteesta:** Löytö on Niemelän asuinpaikalta ks. 176 01 0008 Niemelä.

#### **Rantala 176 04 0022**

Muinaisjäännöstyyppi: löytöpaikat

Ajoitus: ajoittamaton

Rauhoitusluokka: ei määritelty

Lukumäärä 1

Peruskartta: 431303 Kantelejärvi

Koordinaatit: 0 / 0 z:

Kuvaus: KM 22844 vuolukiven kappale, jossa työstön jälkiä (koko 107 x 98 x 29 mm):

Esineen ovat löytäneet Kari ja Pekka Kortelainen Hilja Kortelaisen omistaman Rantalan tilan maalta. Esine oli tullut esiin puhdistettaessa mäenrinteessä olevaa lähdeettä.

Juuka-seuran kotiseutuarkisto on lähettänyt löydön vuonna 1985 Museovirastoon.

**Havainnot kohteesta:** Rauanjärven luoteisrannalla on Rantala niminen talo YKJ ruudussa: 7003/3615. Rantalan talon kohdalla järven ranta on jyrkkä ja siinä kasvaa mäntymetsää. Löytökohtaa ei tavoitettu ja niin ollen paikka jäi tarkastamatta.



**Nevala 176 04 0023**

Muinaisjäännöstyyppi: löytöpaikat

Ajoitus: rautakautinen?

Rauhoitusluokka: ei määritelty

Lukumäärä 1

Peruskartta: 431212 Länsi-Vuokko

Koordinaatit: 0 / 0 z:

Kuvaus: KM 6282 rautainen nuolenkärki:

Esine on löytynyt vuonna 1911 Vuokon Nevalan talosta. Sen on vuonna 1913 lahjoittanut museon kokoelmiin Heikki Kokkonen.

**Havainnot kohteesta:** Kohdetta ei tarkastettu epämääräisen löytötiedon vuoksi.

**Totkuvaara 176 04 0024**

Muinaisjäännöstyyppi: löytöpaikat

Ajoitus: kivikautinen

Rauhoitusluokka: ei määritelty

Lukumäärä 1

Peruskartta: 431306 Nunnanlahti

Koordinaatit: 7007885 / 3631068 z: 110

Kuvaus: KM 26110 kirves, tummaa liusketta, pitkä ja kapeahko (koko 208 x 58 x 37 mm)

Esineen on löytänyt Toivo Turunen Larinsaaren Mellitsan Totkuvaaran tilan pellosta joskus 1940-luvulla(?). Löytäjän sisar on vienyt sen 1950-luvulla Juuan keskikouluun, josta se on toimitettu Juuka-seuran kokoelmiin ja edelleen vuonna 1991 Museovirastoon.

**Havainnot kohteesta:** Inventoinnissa käytiin läpi Mellitsan ja Totkuvaaran tilojen peltoja, mutta havainto-olosuhteet olivat huonot, koska pellot olivat kasvaneet umpeen eikä mitään mainittavaa havaittu alueelta.

**Juuka 176 04 0025**

Muinaisjäännöstyyppi: löytöpaikat

Ajoitus: kivikautinen

Rauhoitusluokka: ei määritelty

Lukumäärä 1

Peruskartta:

Koordinaatit: 0 / 0 z:

Kuvaus: KM 26111 kirves, itäkarjalaista tasatalttaa muistuttava (koko 167 x 67 x 33 mm)

Esine toimitettu Juuka-seuran kokoelmista vuonna 1991 Museovirastoon. Esine kuulunut aiemmin Juuan keskikoulun (?) kokoelmiin. Esineen löytötiedot puuttuvat.

**Havainnot kohteesta:** Kohdetta ei kyetty paikallistamaan.

### **Haukkala 176 04 0026**

Muinaisjäänöstyyppi: löytöpaikat

Ajoitus: kivikautinen

Rauhoitusluokka: ei määritelty

Lukumäärä 1

Peruskartta: 431401 Juuka

Koordinaatit: 7015370 / 3613416 z: 118

Kuvaus: KM 30481 reikäkivi. Esineen ovat löytäneet Haukkalan talon lapset jostain pihapiiristä joitakin vuosia sitten. Esinettä oli säilytetty talossa räystäskourun tippanarun painona, josta Erkki Saarimaa (Sorveuksentie 86, 83900 Juuka, 013-472009) sen havaitsi ja ilmoitti Juuan inventoijalle elokuussa 1997. Haukkalan talon lapset ovat lohkaisseet esineestä osan.

**Havainnot kohteesta:** Inventoinnissa käytiin seikkaperäisesti Haukkalan tilan editse kulkevat pellot ja tilan taustalla Kulkeva Kelokangas, jonka reuna muodostaa terassin peltojen suuntaan. Ilmeisesti tämä terassi on muinainen ranta, jossa on ollut asutusta. Mitään kivikautteen viittaavaa ei kuitenkaan alueelta havaittu.

### **Ylä-Ruokonen Kalmosaaret 1000 00 1776**

Muinaisjäänöstyyppi: hautapaikat - hautasaaret

Ajoitus: historiallinen

Rauhoitusluokka: ei määritelty

Lukumäärä 2

Peruskartta: 431208 Ei määritelty

Koordinaatit: 7024463 / 3598762 z:

Kuvaus: Kaksi Ylä-Ruokosen luoteisosassa olevaa pientä saarta ovat peruskartalla olevan nimen perusteella mahdollisia hautasaaria. Paikkakuntalaisten kertoman mukaan siellä on joskus kaiveltu maata, mutta painanteita ei ole näkyvissä. Paikka saattaa olla kesäkalmisto (Lönnberg 1973:13). Saarista n. 300 m kaakkoon olevan niemen nimi on Kalmoniemi.

**Havainnot kohteesta:** Inventoinnin yhteydessä Kalmosaarista otettiin kuvat: DG7- 272 ja 273. Kuvat on otettu Kalmoniemestä. Kalmoniemessä kasvoi paksu turve, jossa oli ilmeisen luontaisia painautumia.

### **Vaikkojärvi Kalmosaari 1000 00 1777**

Muinaisjäänöstyyppi: hautapaikat - hautasaaret

Ajoitus: historiallinen

Rauhoitusluokka: ei määritelty

Lukumäärä 1

Peruskartta: 431207 Vaikkojärvi

Koordinaatit: 7019894 / 3594886 z:

Kuvaus: Kalmosaari sijaitsee Vaikkojärven itäosassa. Saaren kasvillisuus on varvikko-pohjaista mäntymetsää ja sen pohjoispäässä sanotaan olevan painanteita, joita kyläläiset pitävät hautoina. Perimätiedon mukaan sinne on haudattu satakunta venäläistä, jotka suomalaiset ovat tappaneet. (Maarit Lönnberg 1973:14.)

**Havainnot kohteesta:** Kohteessa ei käyty, koska venettä ei ollut käytettävissä. Vaikonniemestä käsin Vaikkojärvi vaikuttaa jyrkkärantaiselta erämaajärveltä, jossa muinaisjäänösten esiintyminen on epätodennäköistä.

### **Raholanjärvi Pieni Kalmosaari 1000 00 1778**

Muinaisjäänöstyyppi: hautapaikat - hautasaaret

Ajoitus: historiallinen

Rauhoitusluokka: ei määritelty

Lukumäärä 1

Peruskartta: 431204

Koordinaatit: 7012279 / 3588935 z:

Kuvaus: Raholanjärvessä on kolme isoa saarta: Suuret Kalmosaaret. Pohjoisinta näistä saarista nimitetään Kalmosaareksi, ja sen alueella on vanha kalmisto. Lisäksi järvessä on Pieni Kalmosaari ja Kalmokivi. Perimätiedon mukaan saarella on joku joskus kaivanut ja löytänyt pääkalloja. Saarella ei kuitenkaan ole havaittu hautapainaumia. (Maarit Lönnberg 1973:12).

**Havainnot kohteesta:** Ks. tiedot kohteesta: 176 00 0004 Raholanjärvi Suuret Kalmosaaret.

### **Ruukkisuo 1000 00 1786**

Muinaisjäänöstyyppi: työ- ja valmistuspaikat - raudanvalmistuspaikat

Ajoitus: historiallinen, rauhoitusluokka: ei määritelty

Lukumäärä 1

Peruskartta: 431111 Kajoo

Koordinaatit: 6996129 / 3606390 z:

Kuvaus: Peruskartalla olevan nimen perusteella paikalla saattaa olla hytti.

**Havainnot kohteesta:** Paikalla sijaitsee suuri ojitettu suo. Kohde on ilmeisesti määritetty muinaisjäänökseksi nimen perusteella ja kuuluisi siten pikemminkin nimistöntutkimuksen ja folkloristiikan kuin arkeologian piiriin.

### **Halijärvi Kalmosaari 1000 00 3271**

Muinaisjäänöstyyppi: hautapaikat - hautasaaret

Ajoitus: historiallinen, rauhoitusluokka: ei määritelty, lukumäärä 1

Peruskartta: 431108 Halivaara, koordinaatit: 6994804 / 3600238 z:

Kuvaus: Peruskartassa olevan nimen perusteella kyseessä saattaa olla hautasaari.

**Havainnot kohteesta:** Kohdetta ei tarkastettu veneen puutteessa.



**Härkinpuro 2 1000 00 3621**

Muinaisjäänöstyyppi: löytöpaikat

Ajoitus: kivikautinen?

Rauhoitusluokka: 3

Lukumäärä

Peruskartta: 431306 Nunnanlahti

Koordinaatit: 7010840 / 3622300 z: 101

Kuvaus: Löytöpaikka sijaitsee koilliseen, kohti Härkinpuroa viettävällä rinteellä. Alueen yläosa on hiekkaa, mutta alaosa savea. Härkinpuron toisella puolella on Härkinpuro 1 -niminen asuinpaikka. Löydöt ovat tulleet esille kynnetyn pellon pinnalta, rinteeseen alaosaan.

**Havainnot kohteesta:** Inventointiaikana pelto kasvoi nuorta heinää eikä siinä ollut mitään havaittavissa.

**Riihikangas 1000 00 3622**

Muinaisjäänöstyyppi: asuinpaikat

Ajoitus: kivikautinen

Rauhoitusluokka: 2

Lukumäärä 1

Peruskartta: 431306 Nunnanlahti

Koordinaatit: 7002521 / 3625549 z: 107

Kuvaus: Asuinpaikka sijaitsee Kuhnun koulusta noin 100 m koilliseen, järvelle päin viettävällä metsärinteellä. Maaperä alueella on hiekkaista. Alueella oli tehty metsänhakkuu ja työkoneet olivat rikkoneet paikoitellen turvekerrosta. Asuinpaikkalöydöt on poimittu esille tällaisilta maanpinnaltaan rikkoutuneilta kohdilta. Yksi kvartsi-iskos on tullut esille aivan tien vieressä olleesta hiekkakuopasta.

**Havainnot kohteesta:** Hiekkakuoppa ympäristöineen tarkastettiin. Alueella on hyvä hiekkainen maasto, mikä Juuassa on harvinaista. Mitään ei kuitenkaan löytynyt.

## 6. Uudet kohteet

### Väljoki 1000 00 6144

Muinaisjäännöstyyppi: löytöpaikat Ajoitus: kivikautinen

Rauhoitusluokka: ei määritelty

Peruskartta: 431208 Panjavaara

Koordinaatit: 7025090 / 3597988 z: 211

Kuvaus: Kohde sijaitsee Ala-Ruokoseen laskevan Väljoen suulta noin 100 metriä etelään hiekkatien ja Ala-Ruokosen järven välissä. Kvartsi-iskokset löytyivät tien leikkauksesta. Alueen maastossa kasvaa mäntymetsä ja maaperä on hiekkaa. Tien leikkauksen maaperässä oli joitakin palojälkiä, jotka saattavat olla peräisin metsäpalosta.

### Sorveussuo 1000 00 6145

Muinaisjäännöstyyppi: löytöpaikat Ajoitus: kivikautinen

Rauhoitusluokka: ei määritelty

Peruskartta: 431401 Juuka

Koordinaatit: 7015872 / 3612002 z: 117,5

Kuvaus: Kohde sijaitsee 2,5 km Juuan keskustasta lounaaseen Juuanjoen länsirannalla sijaitseva Niemelän tilan maalla. Niemelän tilalta kulkee hiekkatie luoteeseen ja noin 200 metrin päässä tilan rakennuksista peltoaukeiden keskellä on metsäsaareke, jonka alueelta löydöt kerättiin. Kohteen maasto on hienoa hiekkaa ja alueella kulkee selvä terassi pohjoisesta etelään. Kvartsiydin ja luun palaset löytyivät muokatusta peltomaasta, joka oli paikoin punertavaa.

### Tupakkasaari 1000 00 6146

Muinaisjäännöstyyppi: löytöpaikat Ajoitus: kivikautinen

Rauhoitusluokka: ei määritelty

Peruskartta: 431212 Länsi-Vuokko

Koordinaatit: 7035792 / 3604795 z: 100

Kuvaus: Kohde sijaitsee Länsi-Vuokon kylässä Vuokonjärven itärannalla, Tupakkasaaresta noin 500 metriä itään. Kohteen maasto on pellon reunaa, jossa viljelyksien ja metsän raja kulkee juuri 100 metrin korkeuskäyrän mukaan. Kvartsit poimittiin savisesta peltomullasta. Pellon reunassa kasvaa lehtimetsä. Löytöpaikasta noin 1,2 km luoteeseen sijaitsee Nykyrilän kivesineen löytöpaikka, joka on samalla korkeudella.

## 7. Löydöt

### 7.1. Luettelo aikaisemmin tunnetuista löydöistä

- Juuka Riihisärkkä 2 tasataltta, kaksoistalta ja kourutalta 29.09.1895  
 6282 Juuka Nevala Rautainen nuolenkärki 24.02.1913  
 9481 Juuka Kivitaltta 17.05.1932  
 11784 1 Juuka Reikänuija 13.09.1947  
 15320 Juuka Polvela Kivikirves 27.11.1961  
 18021 Juuka Salakkapuro Asuinpaikkalöytö 14.10.1969  
 20038 Juuka Kaksoistasatalta 18.02.1977  
 21060 Juuka Taltan teräkatkelma 02.04.1981  
 21061 Juuka Kourutalta 02.04.1981  
 21062 Juuka Mäntylä Tasatalta 02.04.1981  
 21070 Juuka Nykyri Kaksoiskirves 03.04.1981  
 21830 Juuka Reikäkivi 21.01.1983  
 22842 Juuka Lehtola Kivitaltta 30.08.1985  
 22843 Juuka Niemelä Kivitaltta 30.08.1985  
 22844 Juuka Rantala Vuolukiven kappale 30.08.1985  
 26110 Juuka Totkunvaara Kivikirves 21.01.1991  
 26111 Juuka Kivikirves 21.01.1991  
 30465 Juuka Mietinlahti asuinpaikkalöytöjä 13.10.1997  
 30466 Juuka Kytölämpi asuinpaikkalöytöjä 13.10.1997  
 30467 Juuka Kiikkusärkkä kivikirves 13.10.1997  
 30468 Juuka Kiikkusärkkä asuinpaikkalöytöjä 13.10.1997  
 30469 Juuka Nauriskorpi asuinpaikkalöytöjä 13.10.1997  
 30470 Juuka Retuniemi asuinpaikkalöytöjä 13.10.1997  
 30471 Juuka Anttila asuinpaikkalöytöjä 13.10.1997  
 30472 Juuka Niemelä asuinpaikkalöytöjä 13.10.1997  
 30473 Juuka Nevala asuinpaikkalöytöjä 13.10.1997  
 30474 Juuka Halola asuinpaikkalöytöjä 13.10.1997  
 30475 Juuka Koivuniemi asuinpaikkalöytöjä 13.10.1997  
 30476 Juuka Raatosärkkä asuinpaikkalöytöjä 13.10.1997  
 30477 Juuka Vuokonjoki asuinpaikkalöytöjä 13.10.1997  
 30478 Juuka Mäkelä asuinpaikkalöytöjä 13.10.1997  
 30479 Juuka Härkinpuro asuinpaikkalöytöjä 13.10.1997  
 30480 Juuka Hyttisärkkä rautakuonaa 13.10.1997  
 30481 Juuka Haukkala reikäkivi 13.10.1997  
 30509 Juuka Niemelä tasataltta (asuinpaikkalöytö) 21.10.1997  
 34968 1-222 Juuka Härkinpuro Asuinpaikkalöytöjä 28.12.2004  
 35048 1-5 Juuka Riihikangas Kvartsia 16.03.2005  
 35050 1-4 Juuka Härkinpuro 2 Kvartsia 16.03.2005



## 7.2. Kansallismuseon kokoelmiin luetteloidut Juuan löydöt

KM 3133 6-9 2 tasataltta, kaksoistaltoa ja kourutaltoa - kivikausi -  
Juuka Riihisärkkä  
Diar. 29.09.1895. Saanto: J. Kaupin keräys

Linkitetty muinaisjäännösrekisterin kohteeseen n:o 176010001

KM 6282 Rautainen nuolenkärki - rautakausi - lahja  
Juuka Nevala  
Diar. 24.02.1913. Saanto: Heikki Kokkonen  
SMY

KM 9481 Kivitalta - kivikausi - lahja  
Juuka  
Diar. 17.05.1932. Saanto: Maanvilj. Mikko Nevalainen  
K.M.

KM 11784 1 Reikänuija - kivikausi - lunastus  
Juuka  
Diar. 13.09.1947. Saanto: Toivo Tirkkonen

KM 15320 Kivikirves - kivikausi - lahja  
Juuka Polvela  
Diar. 27.11.1961. Saanto: Mv. Tauno Kukkonen

KM 18021 Asuinpaikkalöytö - kivikausi - lahja  
Juuka Salakkapuro  
Diar. 14.10.1969. Saanto: Oiva Keskitalo

Linkitetty muinaisjäännösrekisterin kohteeseen n:o 176010001

KM 20038 Kaksoistasatalta - kivikausi -  
Juuka  
Diar. 18.02.1977. Saanto: Seppo Lehikoinen

KM 21060 Taltan teräkatkelma - kivikausi -  
Juuka  
Diar. 02.04.1981. Saanto:

Ent. PKM 326

KM 21061 Kourutaltoa - kivikausi -  
Juuka

Diar. 02.04.1981. Saanto: Ilma Ryyänen  
Ent. PKM 466

KM 21062 Tasataltoa - kivikausi -  
Juuka Mäntylä

Diar. 02.04.1981. Saanto: Samuli Kakkinen  
Ent. PKM 866

KM 21070 Kaksoiskirves - kivikausi -  
Juuka Nykyri

Diar. 03.04.1981. Saanto: Julius Hietala  
Ent. PKM 1015

KM 21830 Reikäkivi - kivikausi -  
Juuka

Diar. 21.01.1983. Saanto: Juuka-seura  
Dep. Juuan kotiseutumuseoon 8.11.1984

KM 22842 Kivitaltoa - kivikausi - lahja  
Juuka Lehtola

Diar. 30.08.1985. Saanto: Hannu Ketoharju / Juuan kotis. ark.

KM 22843 Kivitaltoa - kivikausi - lahja  
Juuka Niemelä

Diar. 30.08.1985. Saanto: Juha Nekkonen / Juuan kotis. ark.

KM 22844 Vuolukiven kappale - lahja  
Juuka Rantala

Diar. 30.08.1985. Saanto: Kari ja Pekka Kortelainen

KM 26110 Kivikirves - kivikausi -  
Juuka Totkunvaara

Diar. 21.01.1991. Saanto: Toivo Turunen / Juuka-seura  
Toivotaan sijoitettavaksi Juuan museoon.

KM 26111 Kivikirves - kivikausi -  
Juuka  
Diar. 21.01.1991. Saanto: Juuka-seura  
Toivotaan sijoitettavaksi Juuan museoon.

KM 30465 asuinpaikkalöytöjä - kivikausi - inventointi  
Juuka Mietinlahti  
Diar. 13.10.1997. Saanto: Petro Pesonen

Linkitetty muinaisjäännösrekisterin kohteeseen n:o 176010002

KM 30466 asuinpaikkalöytöjä - kivikausi - inventointi  
Juuka Kytölampi  
Diar. 13.10.1997. Saanto: Petro Pesonen

KM 30467 kivikirves - kivikausi - lunastus  
Juuka Kiikkusärkkä  
Diar. 13.10.1997. Saanto: Viljo Kakkinen  
24.11.1997 20/311/1997

KM 30468 asuinpaikkalöytöjä - kivikausi - inventointi  
Juuka Kiikkusärkkä  
Diar. 13.10.1997. Saanto: Petro Pesonen

KM 30469 asuinpaikkalöytöjä - kivikausi - inventointi  
Juuka Nauriskorpi  
Diar. 13.10.1997. Saanto: Petro Pesonen

KM 30470 asuinpaikkalöytöjä - kivikausi - inventointi  
Juuka Retuniemi  
Diar. 13.10.1997. Saanto: Petro Pesonen

KM 30471 asuinpaikkalöytöjä - kivikausi - inventointi  
Juuka Anttila  
Diar. 13.10.1997. Saanto: Petro Pesonen



KM 30472 asuinpaikkalöytöjä - kivikausi - inventointi  
Juuka Niemelä  
Diar. 13.10.1997. Saanto: Taisto Karjalainen

KM 30473 asuinpaikkalöytöjä - kivikausi - inventointi  
Juuka Nevala  
Diar. 13.10.1997. Saanto: Taisto Karjalainen

KM 30474 asuinpaikkalöytöjä - kivikausi - inventointi  
Juuka Halola  
Diar. 13.10.1997. Saanto: Taisto Karjalainen

KM 30475 asuinpaikkalöytöjä - kivikausi - inventointi  
Juuka Koivuniemi  
Diar. 13.10.1997. Saanto: Taisto Karjalainen

KM 30476 asuinpaikkalöytöjä - kivikausi - inventointi  
Juuka Raatosärkkä  
Diar. 13.10.1997. Saanto: Taisto Karjalainen

KM 30477 asuinpaikkalöytöjä - kivikausi - inventointi  
Juuka Vuokonjoki  
Diar. 13.10.1997. Saanto: Taisto Karjalainen

KM 30478 asuinpaikkalöytöjä - kivikausi - inventointi  
Juuka Mäkelä  
Diar. 13.10.1997. Saanto: Taisto Karjalainen

KM 30479 asuinpaikkalöytöjä - kivikausi - inventointi  
Juuka Härkinpuro  
Diar. 13.10.1997. Saanto: Taisto Karjalainen

Linkitetty muinaisjäännösrekisterin kohteeseen n:o 176010015

KM 30480 rautakuonaa - rautakausi - historiallinen - inventointi  
Juuka Hyttisärkkä  
Diar. 13.10.1997. Saanto: Taisto Karjalainen

Linkitetty muinaisjäännösrekisterin kohteeseen n:o 176000018

KM 30481 reikäkivi - kivikausi -  
Juuka Haukkala  
Diar. 13.10.1997. Saanto: Taisto Karjalainen

KM 30509 tasataltta (asuinpaikkalöytö) - kivikausi -  
Juuka Niemelä  
Diar. 21.10.1997. Saanto: Juuka-seura / Mattila  
Diplomia ei tarvitse lähettää.

KM 34968 1-222 Asuinpaikkalöytöjä - kivikausi - historiallinen - kaivaus  
Juuka Härkinpuro  
Diar. 28.12.2004. Saanto:

KM 35048 1-5 Kvartsia - kivikausi - lahja  
Juuka Riihikangas  
Diar. 16.03.2005. Saanto:

KM 35050 1-4 Kvartsia - kivikausi - tarkastus  
Juuka Härkinpuro 2  
Diar. 16.03.2005. Saanto:

### **7.3. Inventoinnin yhteydessä talletetut uudet löydöt**

KM 36028 kvartsia 3 kpl, kivikautinen löytöpaikka. Diar. 9.10.2006  
Juuka Välijoki

KM 36029 kvartsia 2 kpl, kivikautinen löytöpaikka. Diar. 9.10.2006  
Juuka Tupakkasaari

KM 36030 kvartsia 1 kpl, palanutta luuta 3 kpl, kivikautinen löytöpaikka. Diar. 9.10.2006  
Juuka Sorveussuo

KM 36031 kvartsia 5 kpl, kivikautinen asuinpaikka (ennestään tunnettu) Diar.9.10.2006  
Juuka Mietinlahti

## 8. Yhteenveto

Juuan inventointiin oli varattu kolmen viikon kenttätöaika, jonka puitteissa kunta ehdittiin käydä hyvin läpi. Juuan ennestään tunnetut kivikautiset asuinpaikat sijaitsivat kaikki Pielisen rannan tuntumassa ja inventointi myös aloitettiin Pielisen rannoilta ja Vuokkojärven ympäristöstä. Kivikautisia asuinpaikkoja etsittiin lähinnä 95 – 125 mmpy korkeuksien väliltä, koska Pielisen pinta on Uimaharjun puhkeamisen jälkeen liikkunut noilla korkeuksilla. Pielisen seutu on kuitenkin usein kivikkoinen ja jyrkkärantainen edellä mainituilla korkeuksilla, joten kivikautisten asuinpaikkojen esiintyminen oli suurella osalla rannan maastoa epätodennäköistä.

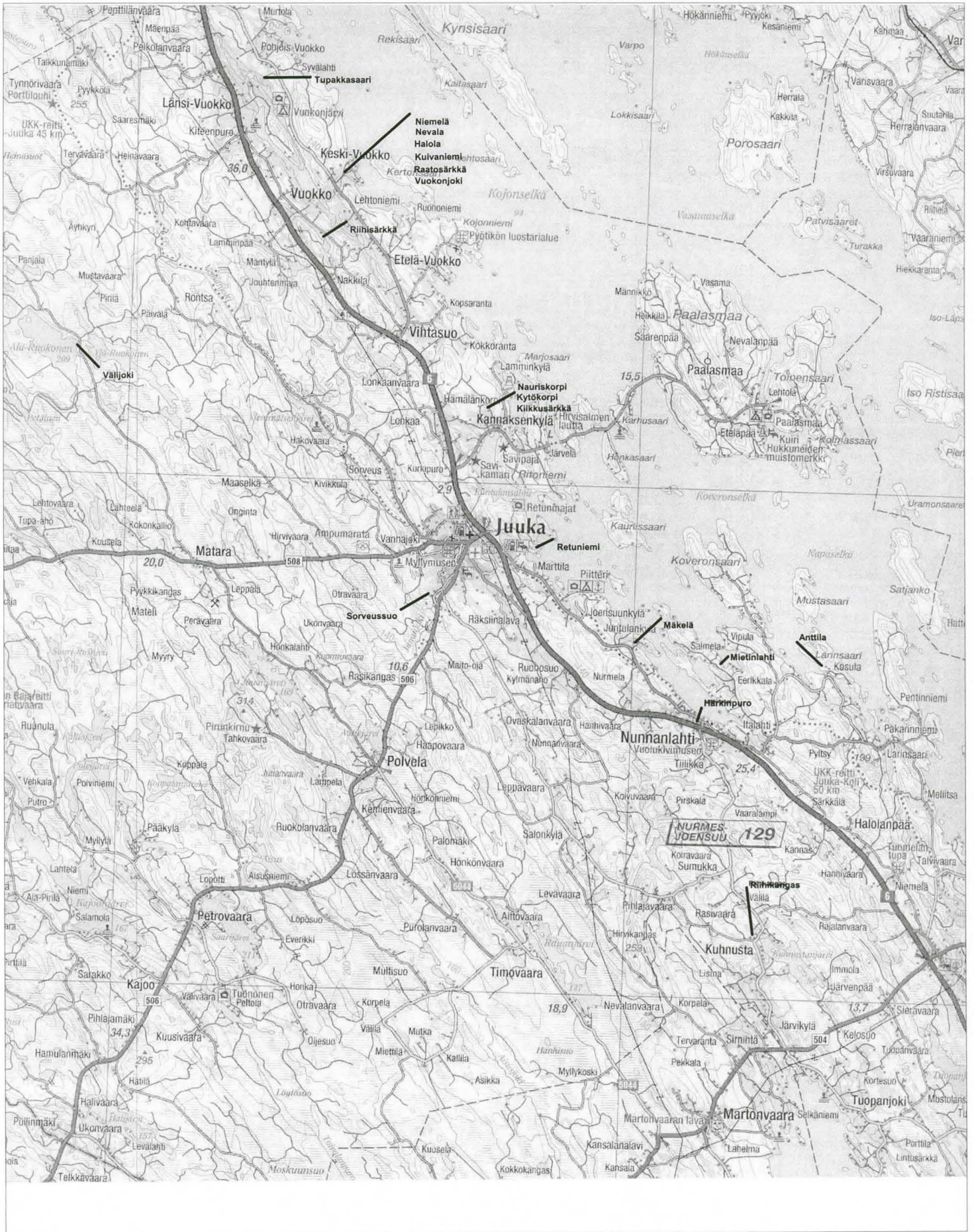
Inventointiajankohta ei ollut paras mahdollinen, koska alueen pellot alkoivat juuri vihertää ja jakson loppupuolella pellot olivat täysin umpeen kasvaneita. Esimerkiksi Vuokon kylän mesoliittinen löytökorkeus 100 mmpy tuntumassa jäi suurimmaksi osaksi saavuttamatta. On huomioitava, että Keski-vuokon pelloilta allekirjoittanut löysi Eeva-Riitta Majoisen kanssa 1997 lokakuussa kuusi asuinpaikkaa päivässä. Tuolloin pellot oli kynnetty ja syysateet piiskasivat kvartsit kiiltäviksi peltojen pinnassa. Sen sijaan kesän inventointiaikana vallitsi kuivuus ja peltojen savinen pinta oli auringon valkeaksi paahtama.

Pielisen lisäksi inventointia tehtiin sisämaan suurimmilla järvillä, kuten: Rauanjärvellä, Petrovaaran Saarijärvellä, Kajoonjärvellä, Vaikkojärvellä ja molemmilla Ruokosilla. Myös Juuan- ja Vepsänjokien maastoja tutkittiin. Sisämaajärvet olivat pääasiallisesti karuja erämaajärviä, jotka eivät vaikuttaneet lupaavilta löytöjen suhteen. Ylä- ja Ala-Ruokosen sekä Ylemmäisenjärven seudut olivat kuitenkin hienoa hiekkaa ja havainto-olosuhteetkin olivat hyvät. Ainoa esihistoriallinen löytö näiltä alueilta oli Välijoen kvartsien löytöpaikka, joten tulos ei vastannut odotuksia.

Tupakkasaaren kvartsit ovat Vuokkojärven saviselta ranta-alueelta 100 mmpy korkeudelta. Samalta korkeudelta tunnetaan kiviesineiden löytöpaikkoja ja asuinpaikkoja. Sorveusuo- kvartsien löytöpaikka on Juuanjoen tuntumassa hiekkaisella terassilla. Seudun maastossa on runsaasti hiekkaa Juuan mittapuun mukaan. Lähistöllä on myös runsaasti hiekkakuoppia, mutta niiden ympäristöstä ei kuitenkaan löytynyt mitään.

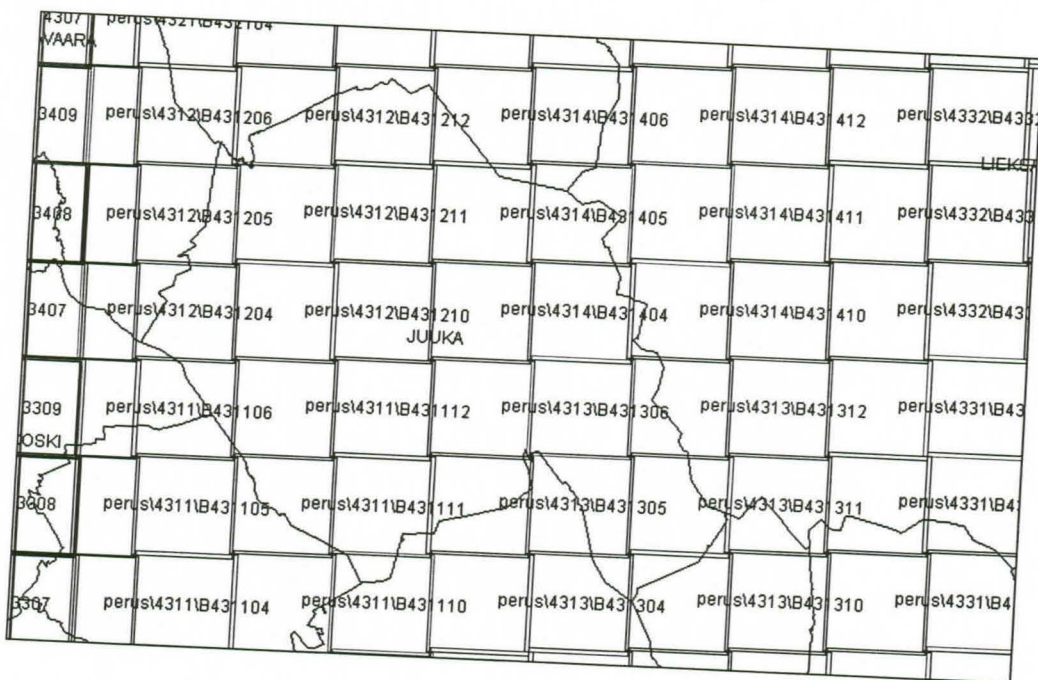
Tunnettuja kohteita tarkastettiin 40 kpl. Kohteissa ei juurikaan tavattu muutoksia ja tarkastuksessa otettiin 15:sta kohteesta gps – paikantimella keskikoordinaatti ja muutamia valokuvia. Kunnan alueella on runsaasti hautasaaria eri järvissä ja näihin ei luonnollisesti päästy tarkastusmatkalle veneen puuttuessa. Saaret olisi syytä tarkastaa erikseen omana työrupeamana.





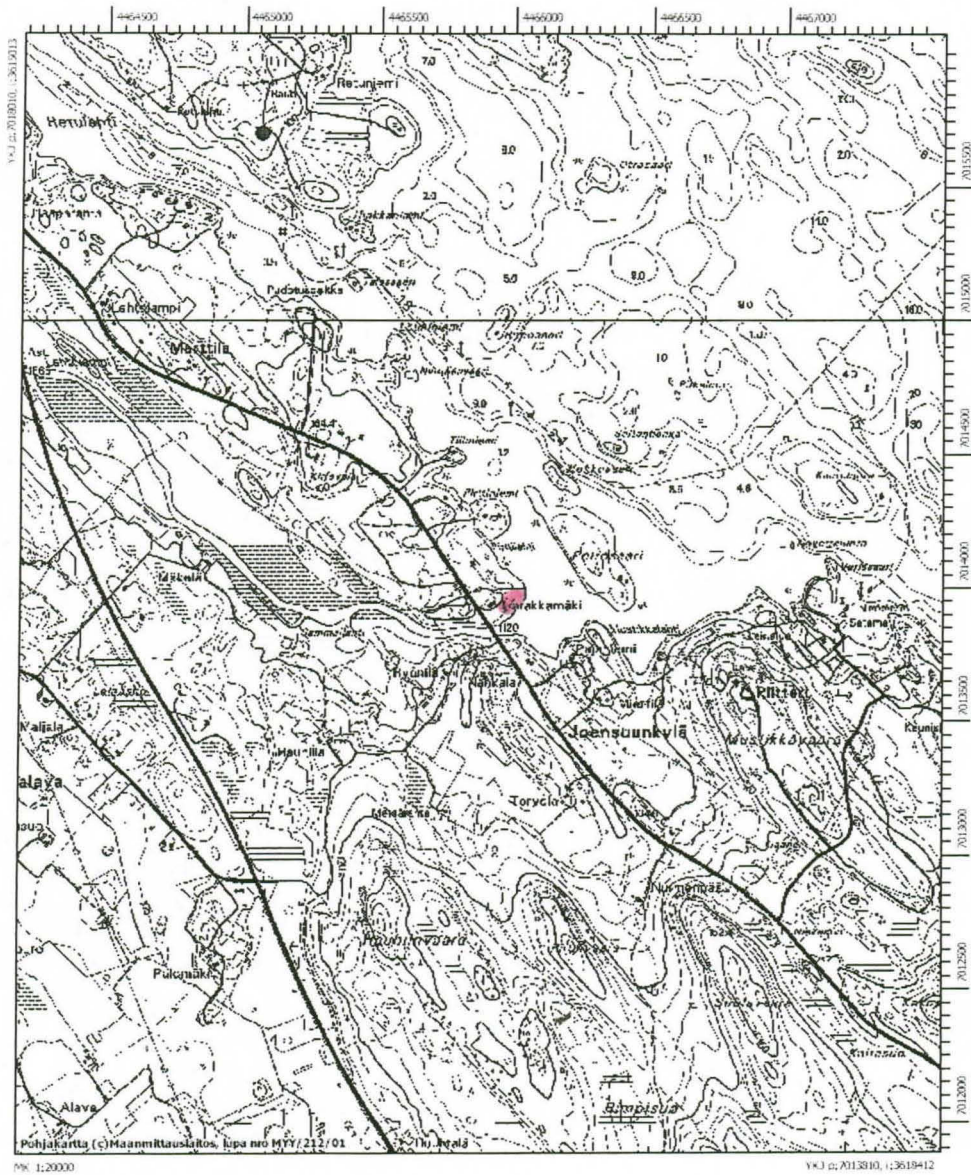


Juuan kunta ja maastokarttalehtijako kunnan alueella



Harakkamäki Kalmoniemi

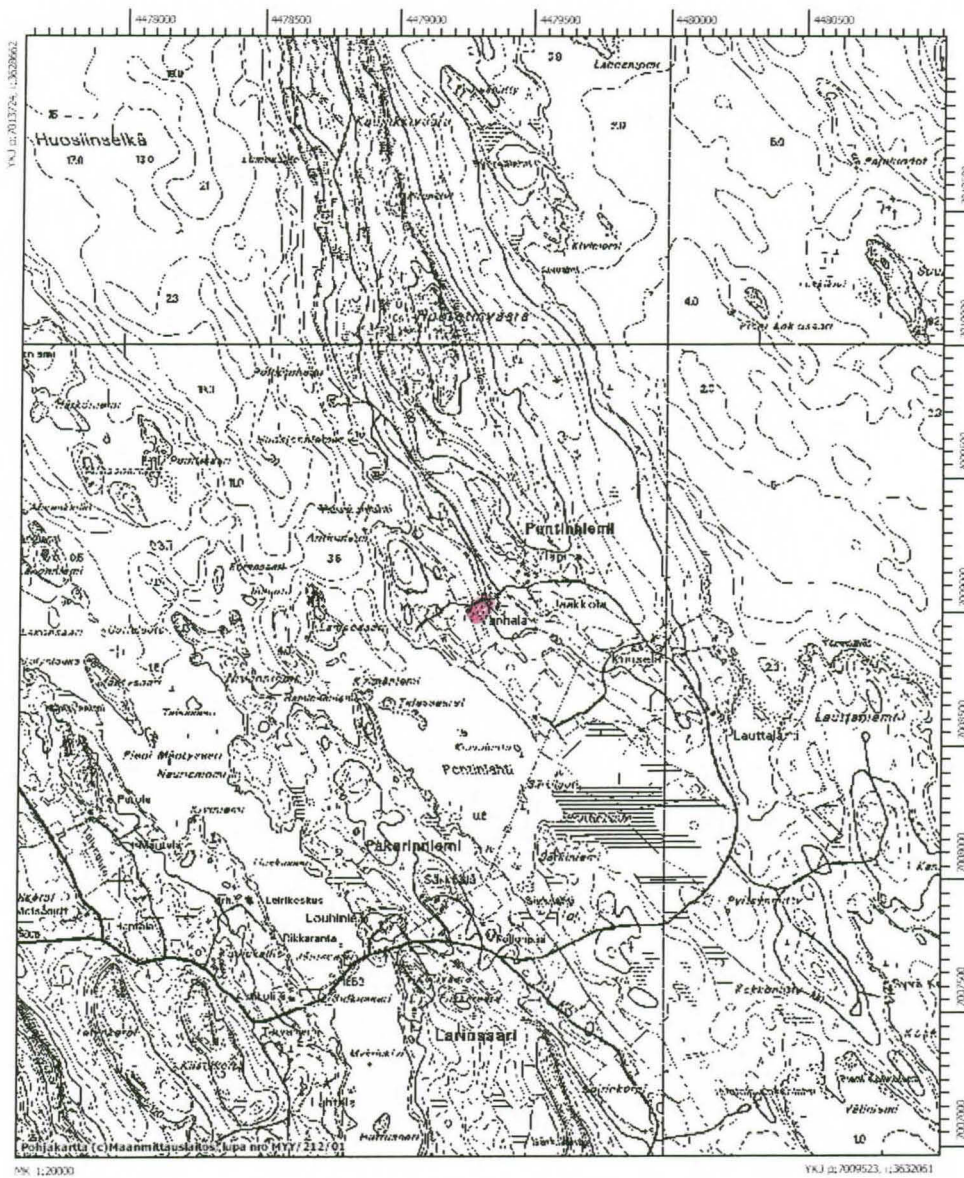
Maastokarttaote: 431401 Juuka





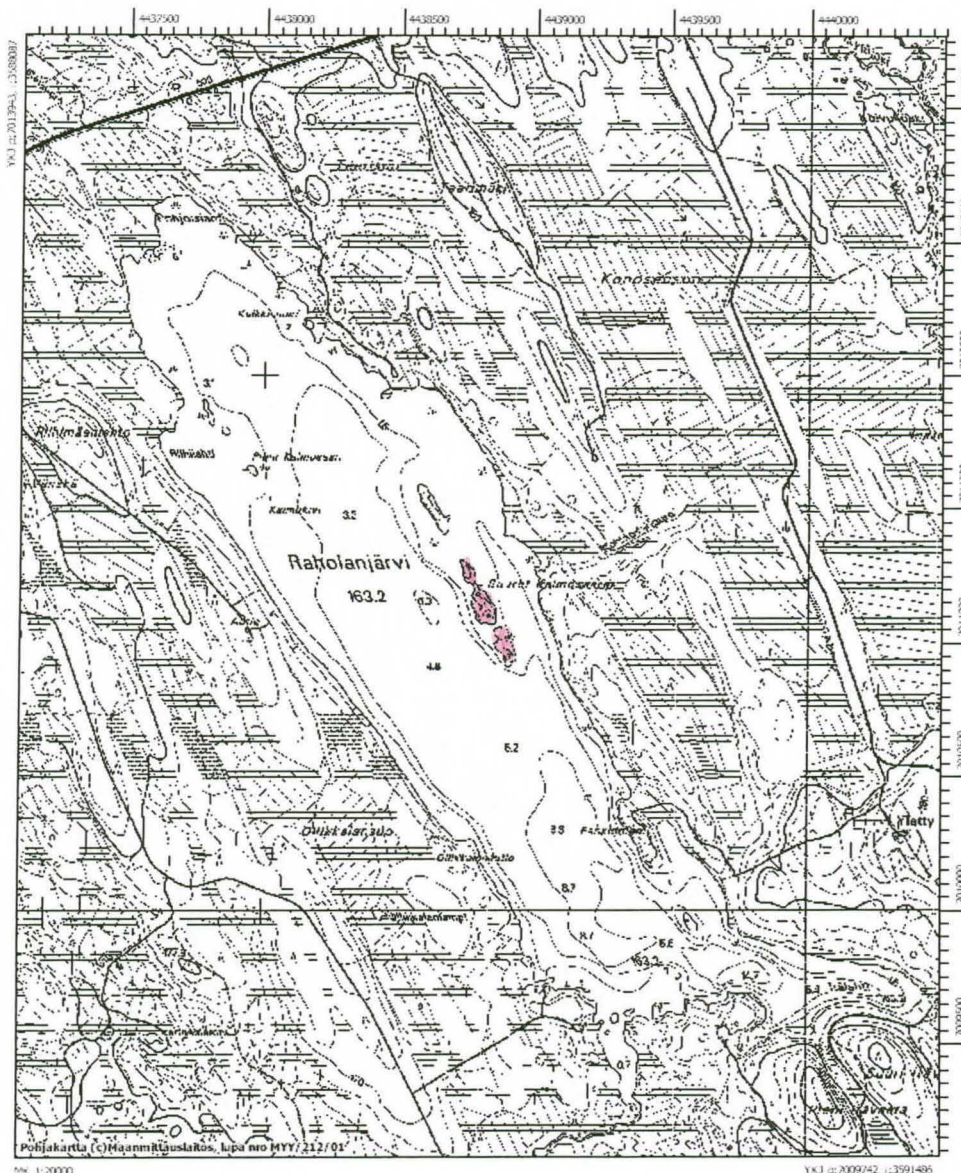
Pentinniemi Vanhala

Maastokarttaote: 4313 06 Nunnanlahti



Raholanjärvi Suuret Kalmosaaret

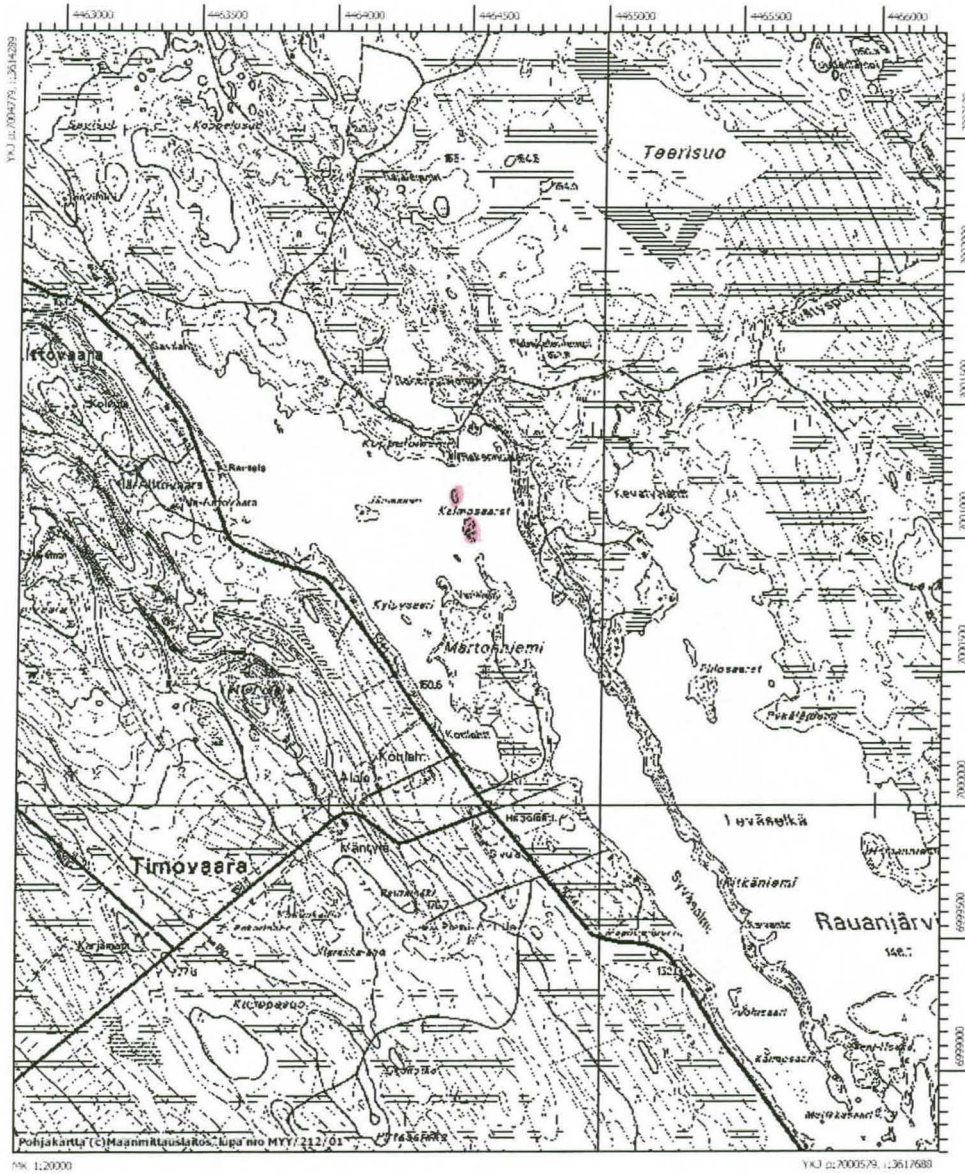
Maastokarttaote: 4312 04 Raholanvaara





Rauanjärvi Kalmosaaret

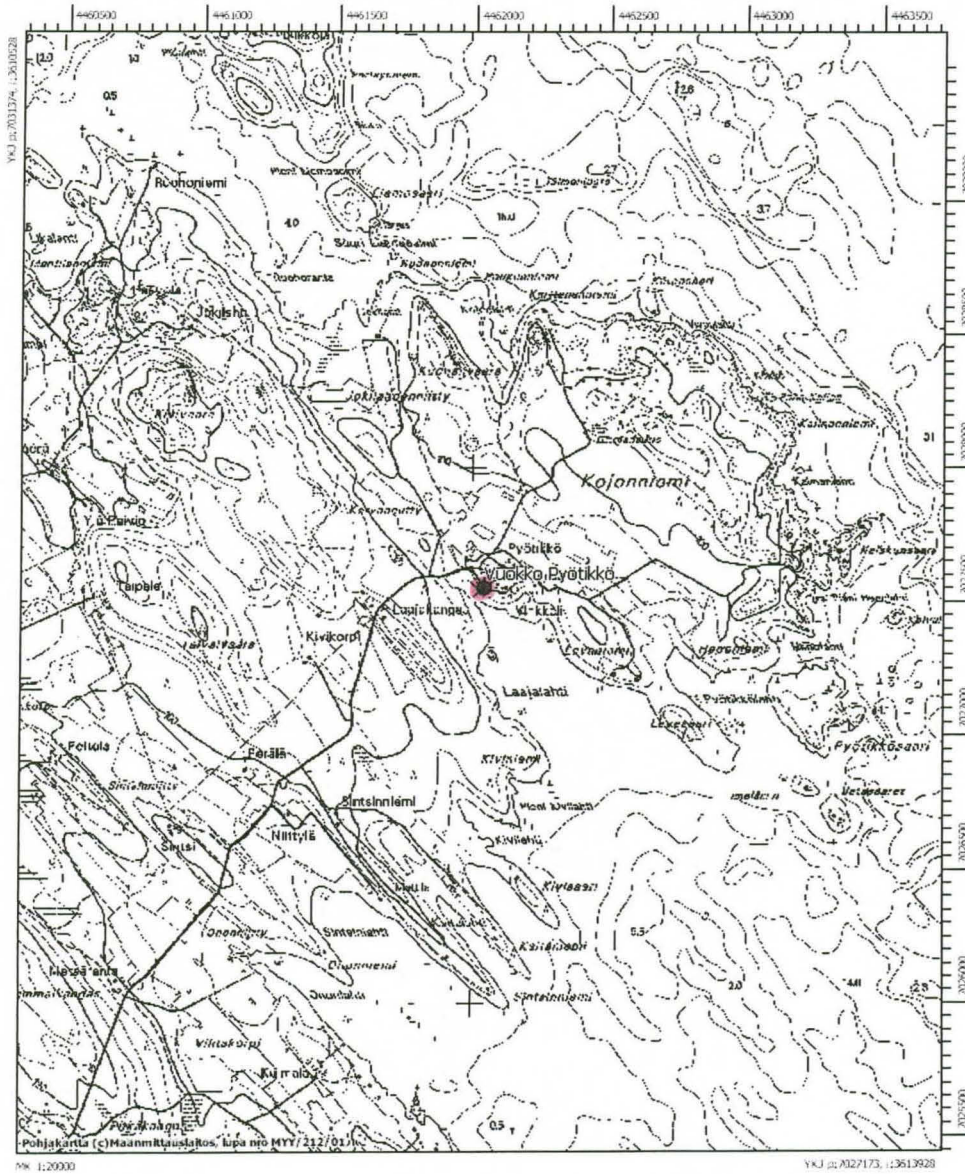
Maastokarttaote: 4313 03 Kantelejärvi





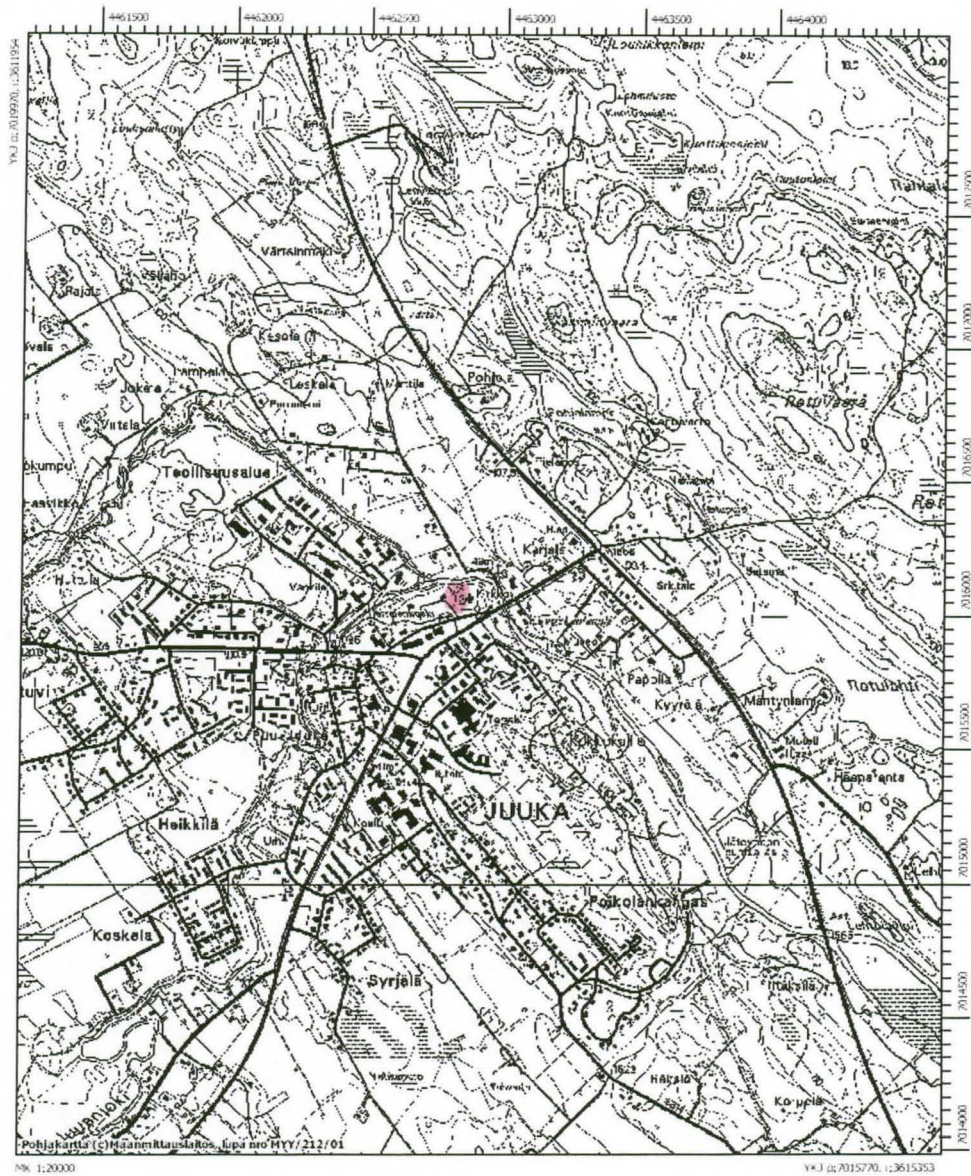
Vuokko Pyötikkö

Maastokarttaote: 4314 02 Kojonselkä



Kirkonkylä Hyttilä

Maastokarttaote: 4314 01 Juuka



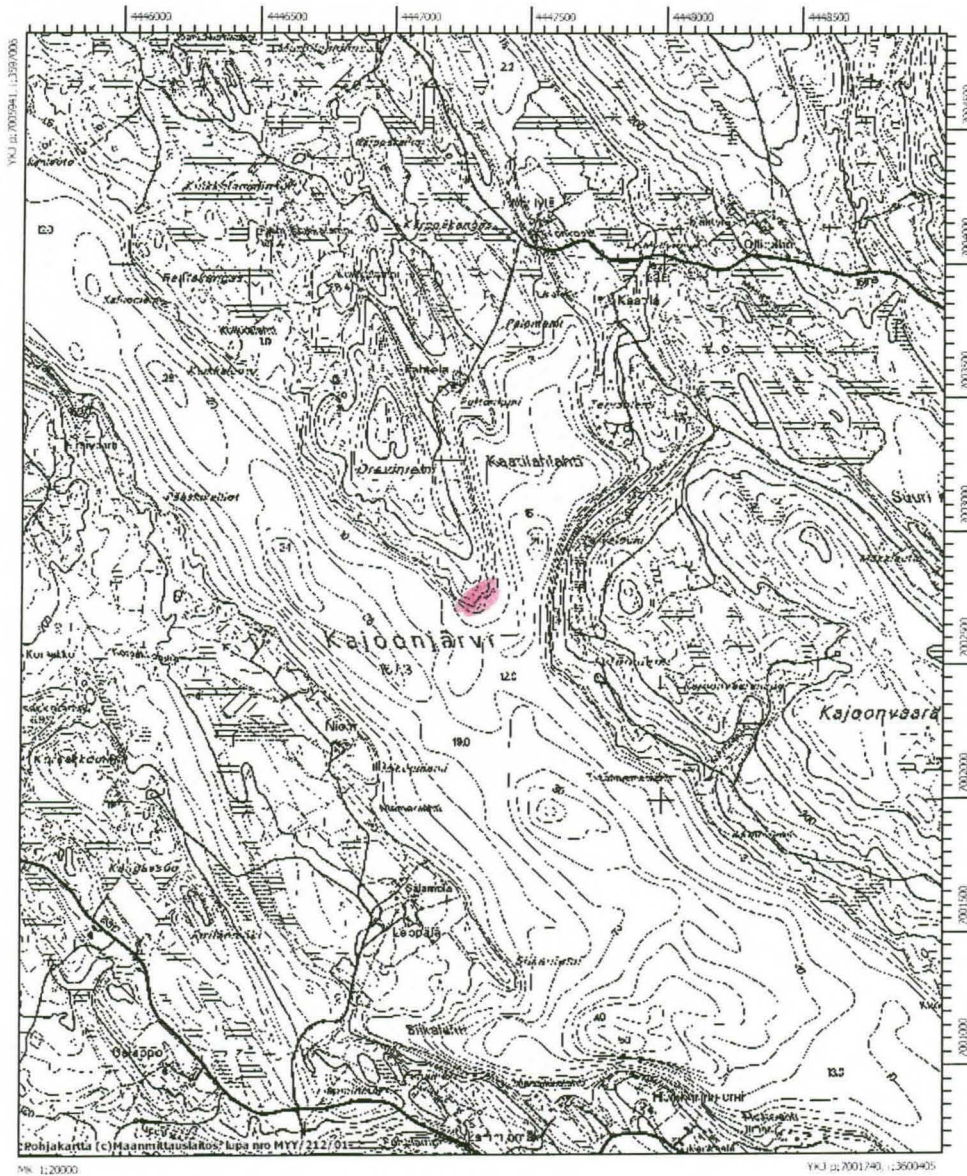






Oraviniemi

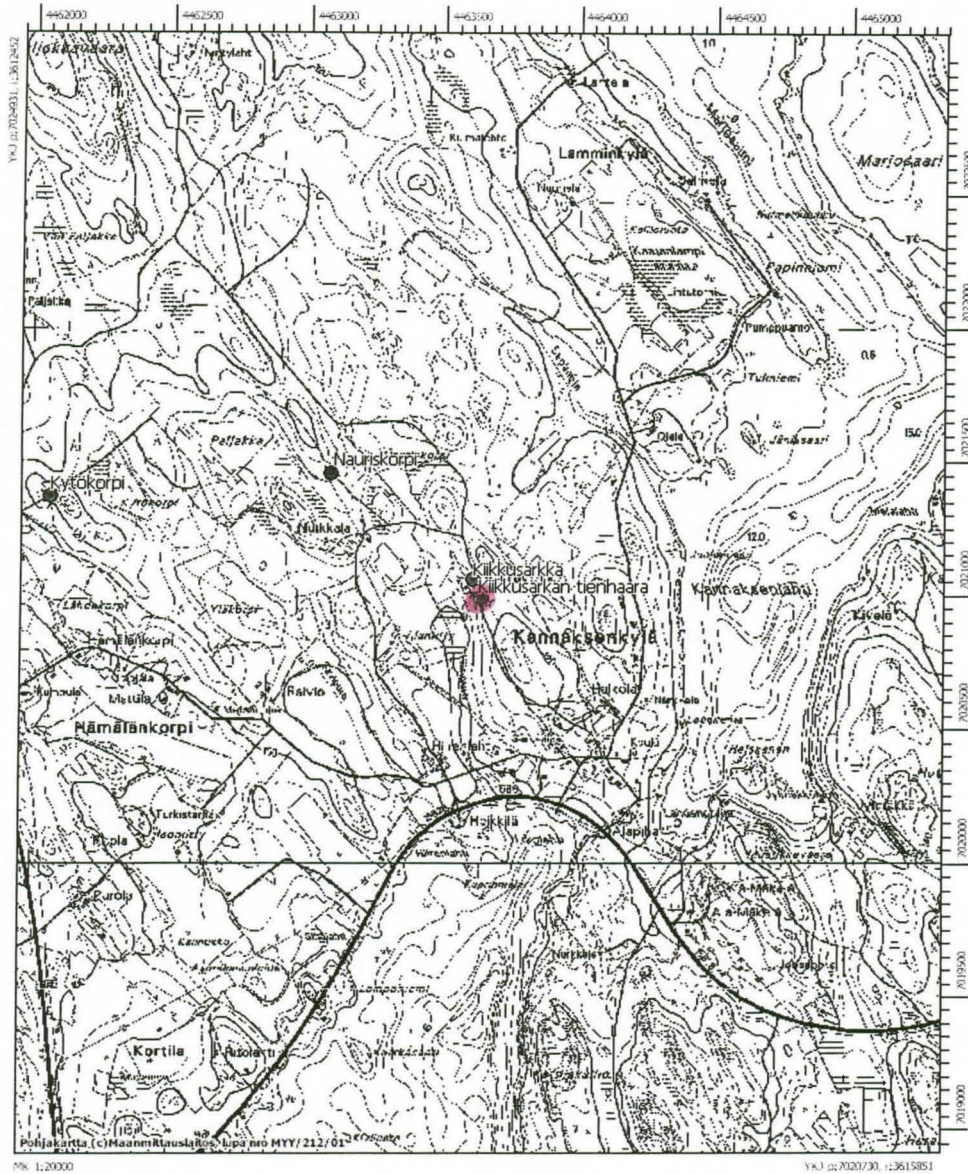
Maastokarttaote: 4311 09 Kajoonjärvi





Kiikkusärkkä Tienhaara

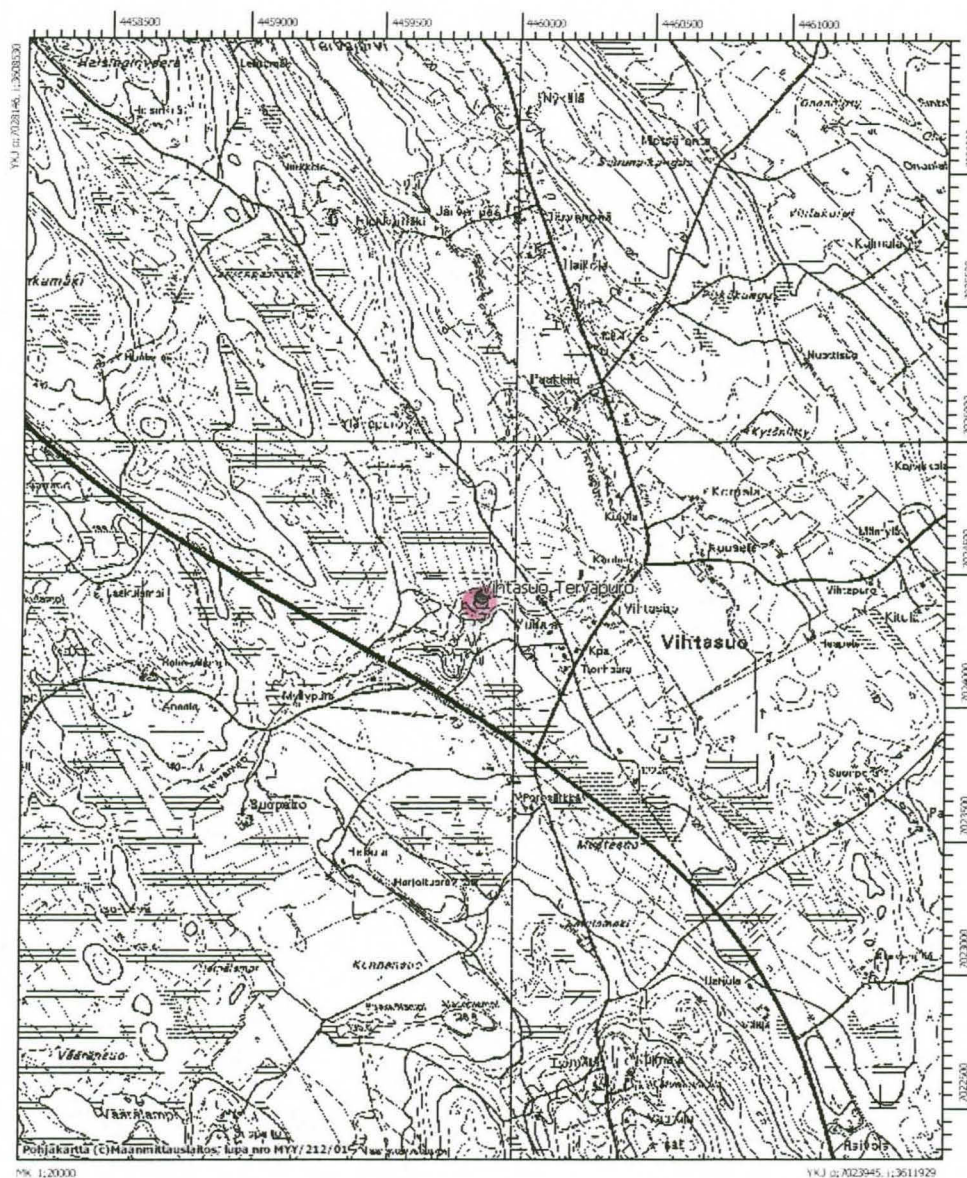
Maastokarttaote: 4314 02 Kojonselkä





Vihtasuo Tervapuro

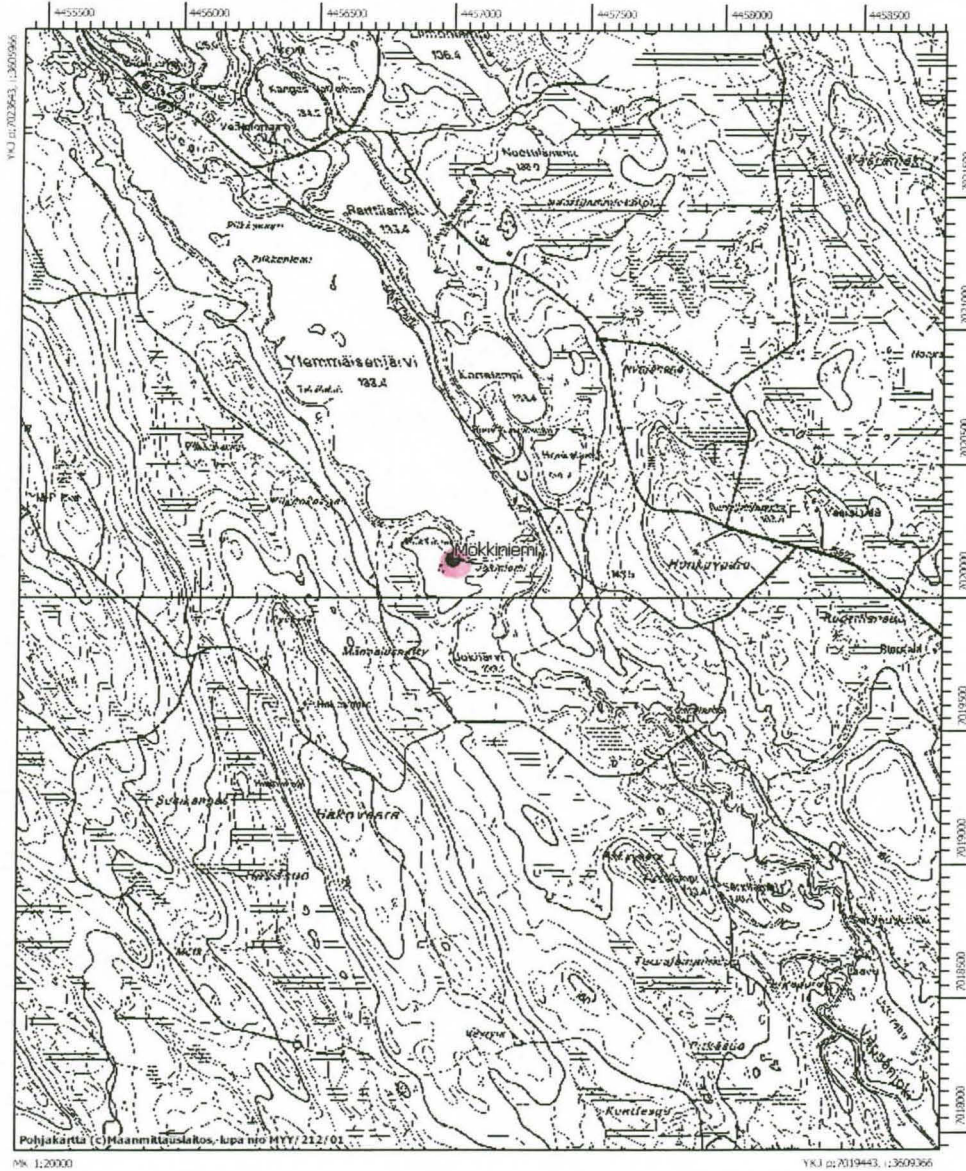
Maastokarttaote: 4312 11 Vuokko





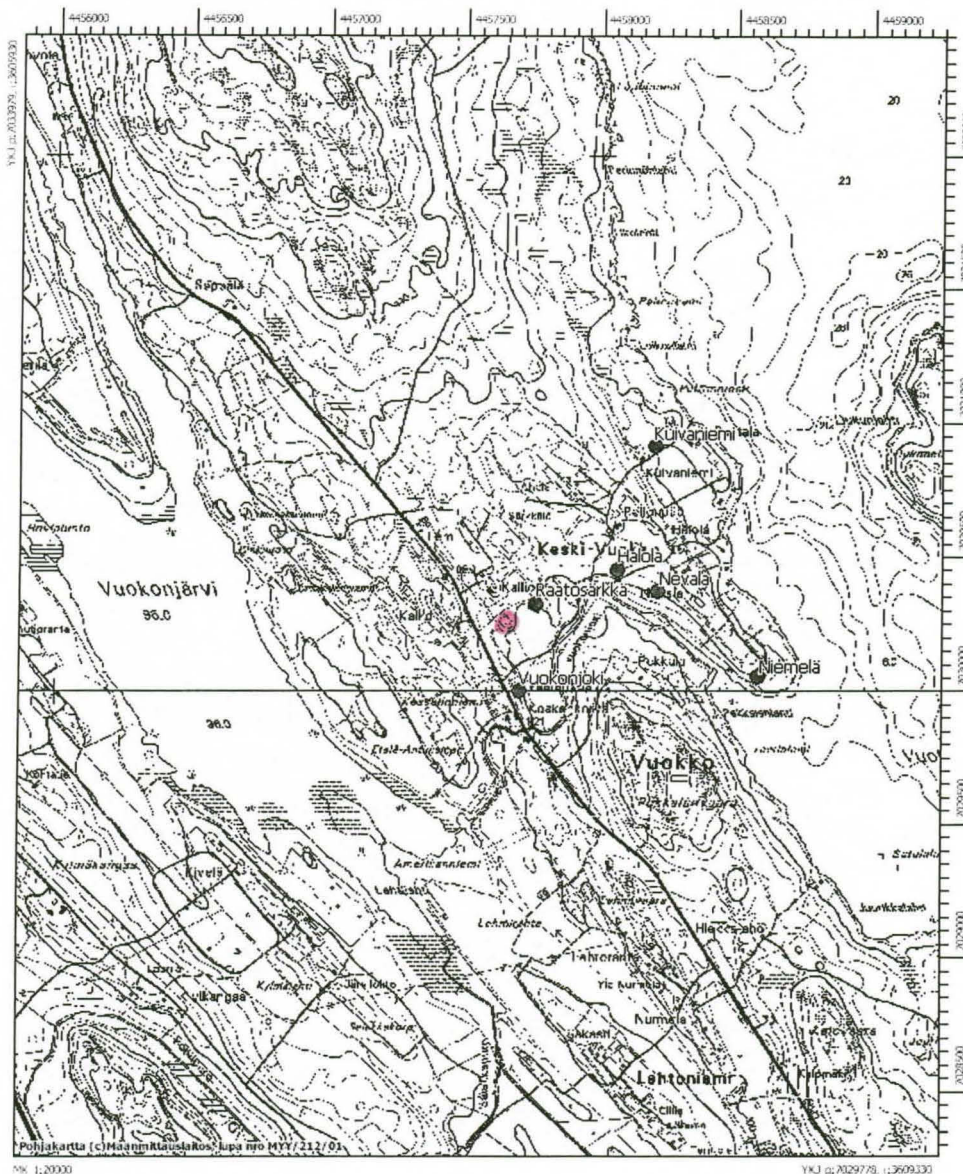
Mökkiniemi

Maastokarttaote: 4312 11 Vuokko



Hyttisärkkä

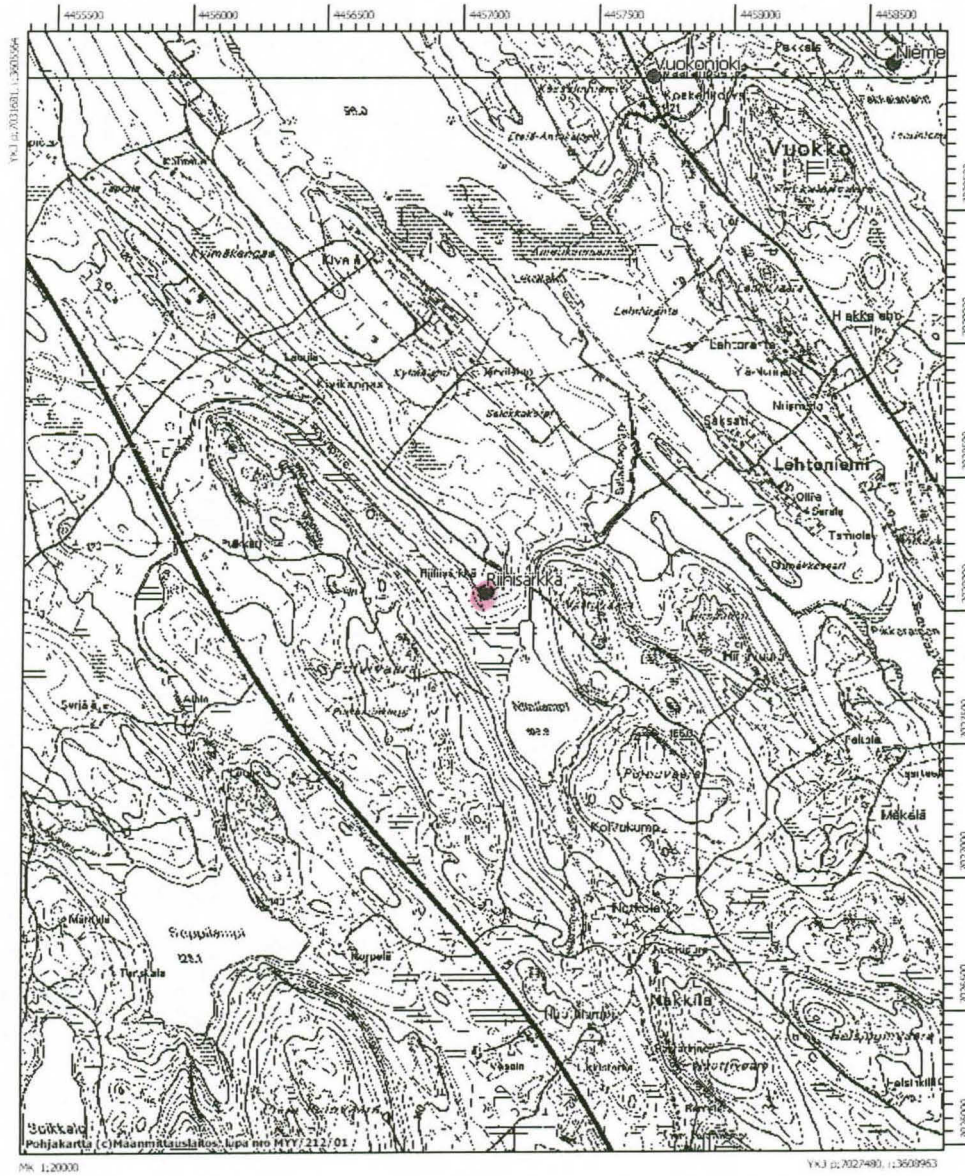
Maastokarttaote: 431212 Länsi-Vuokko





Riihisärkkä

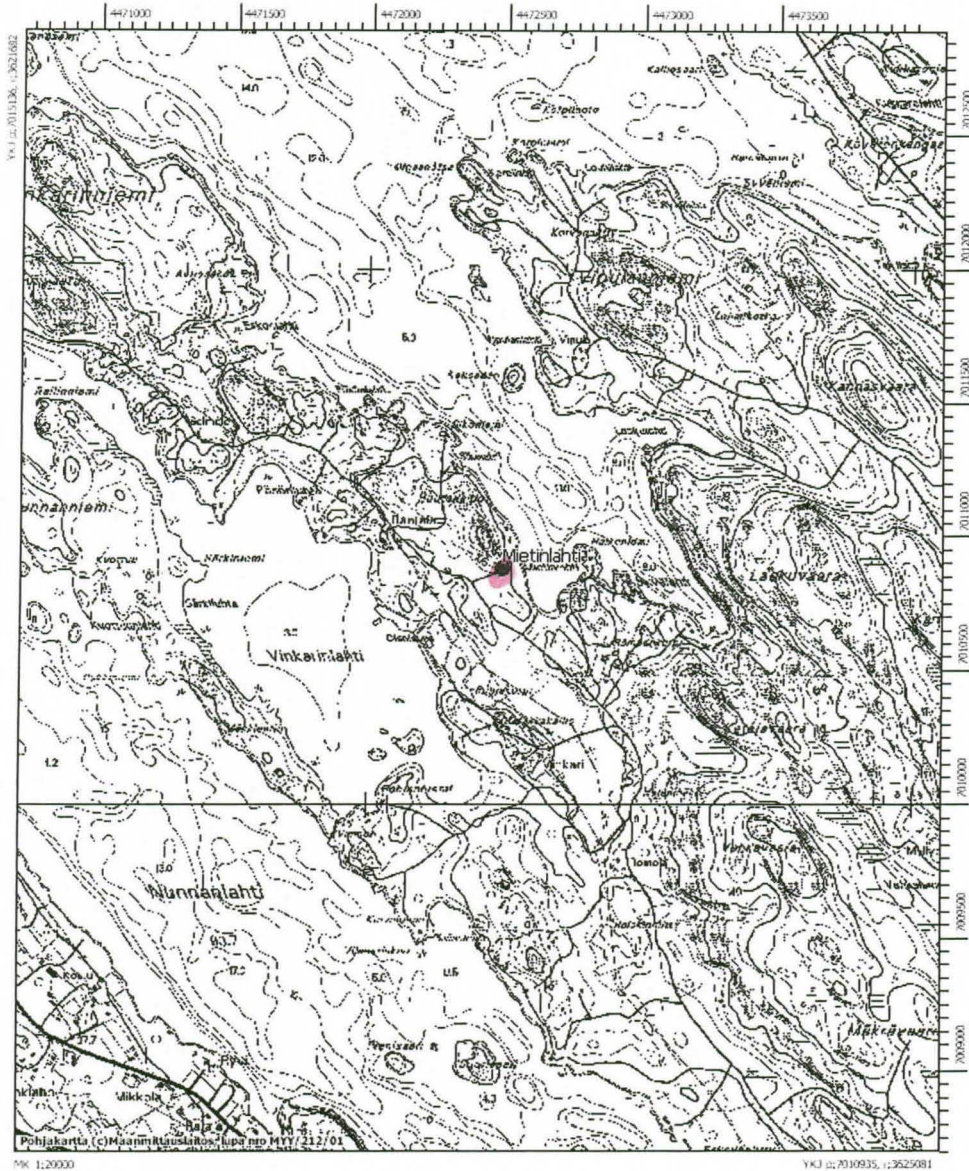
Maastokarttaote: 4312 11 Vuokko





Mietinlahti

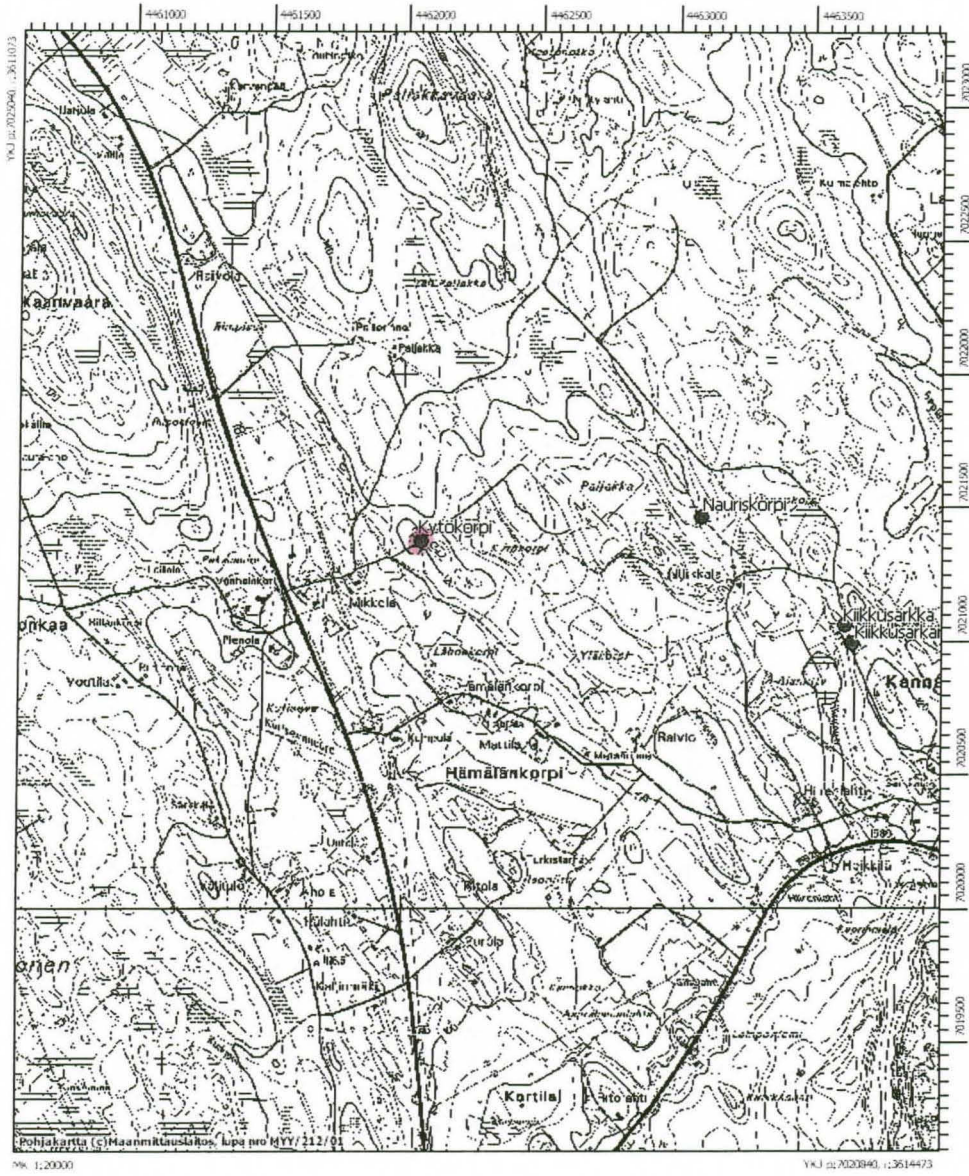
Maastokarttaote: 4314 04 Napaselkä





Kytökorpi

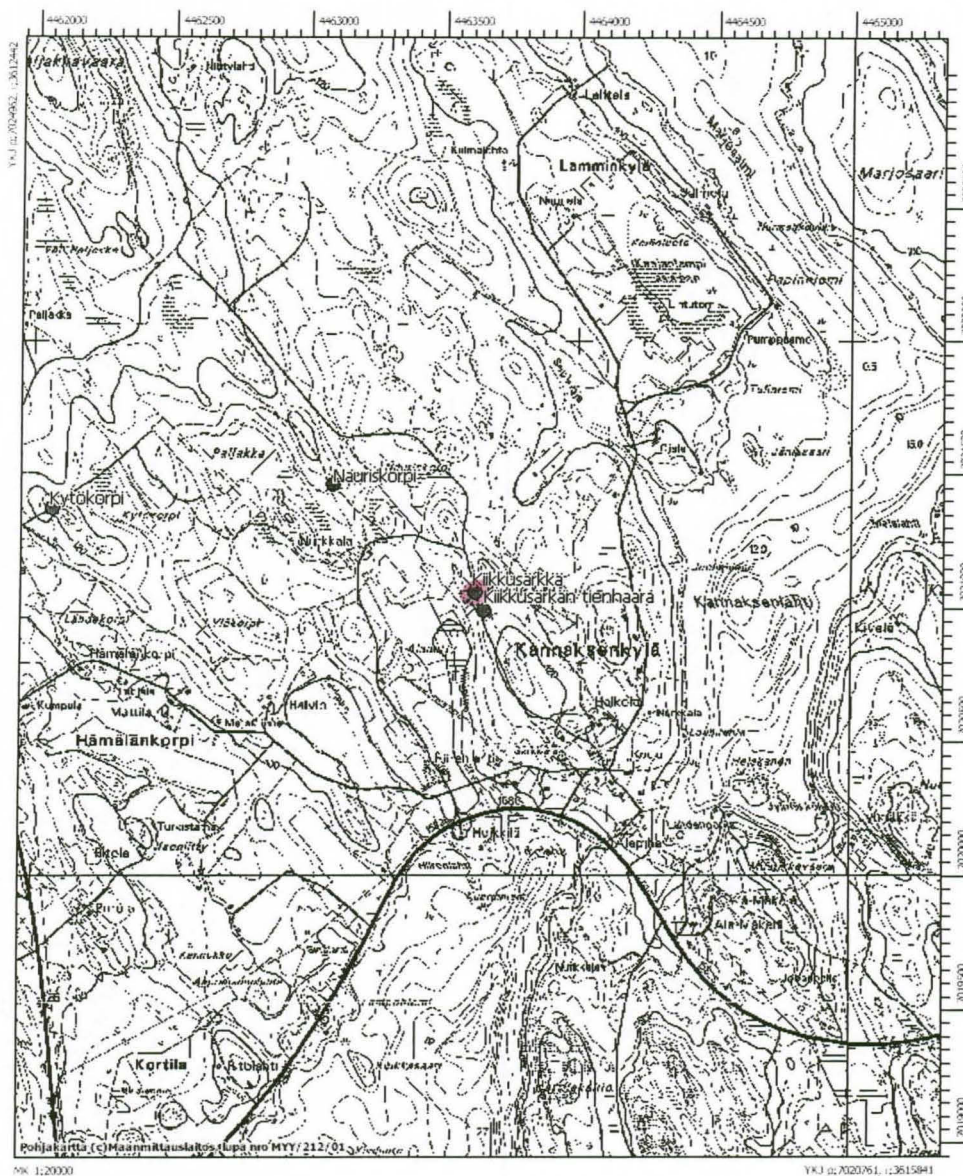
Maastokarttaote: 4314 02 Kojonselkä





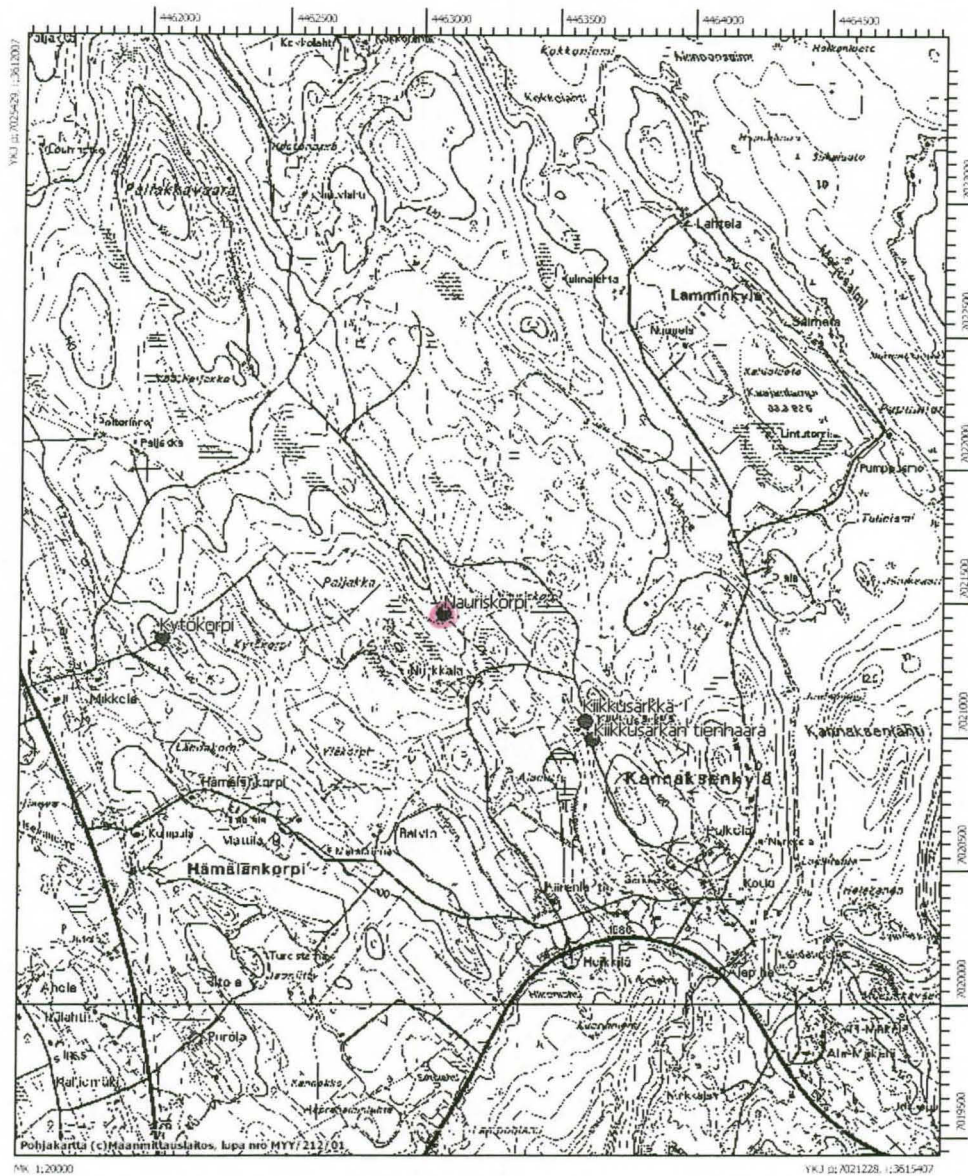
Kiikkusärkkä

Maastokarttaote: 4314 02 Kojonselkä



Nauriskorpi

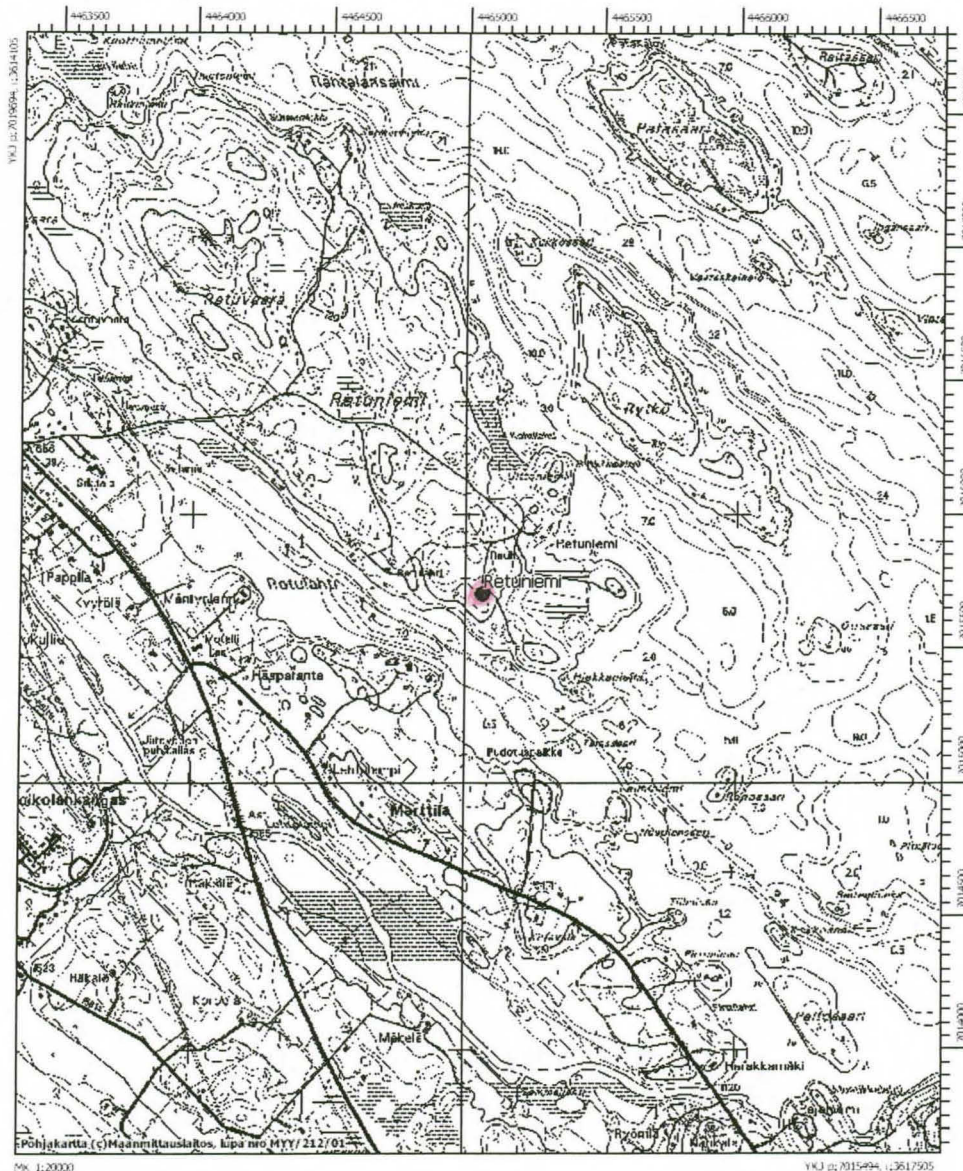
Maastokarttaote: 4314 02 Kojonselkä





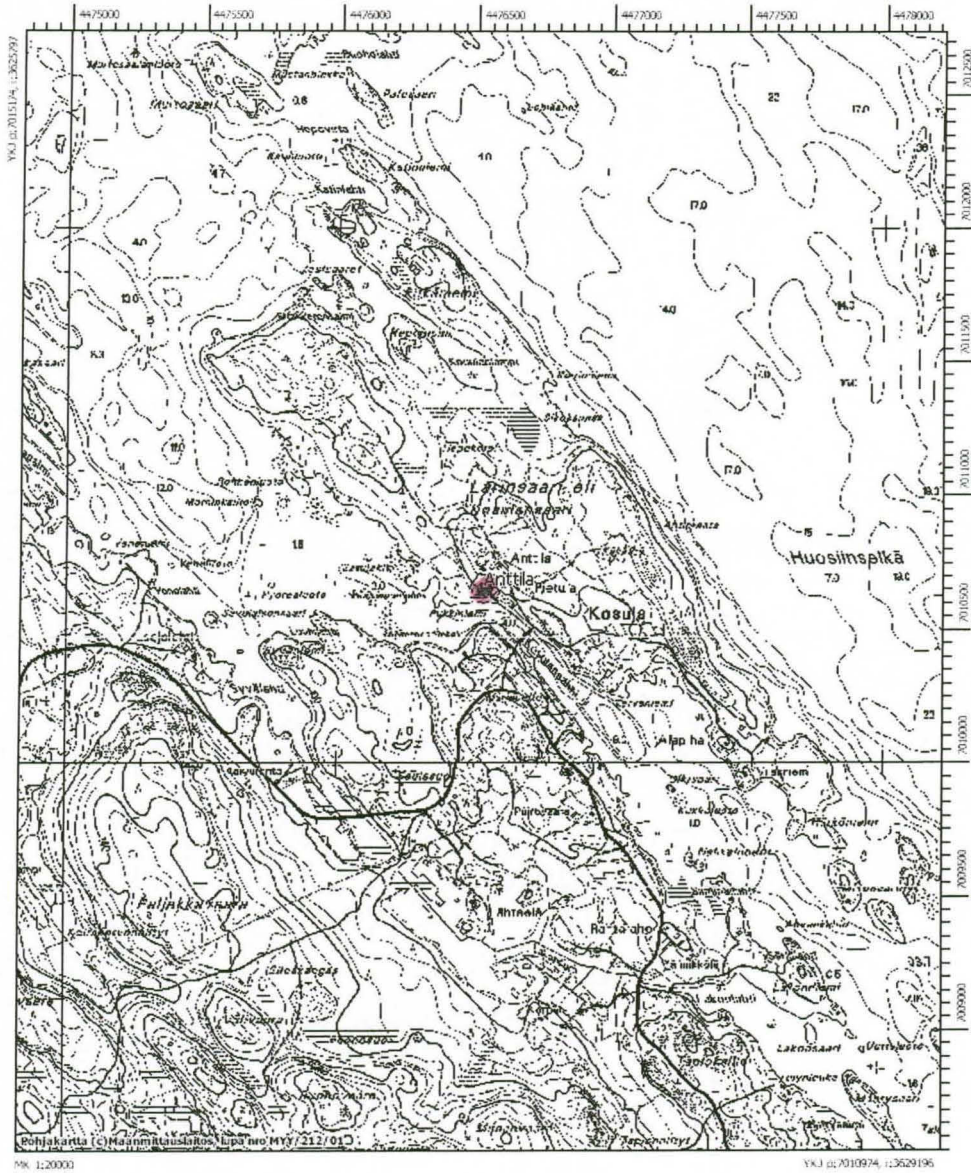
Retuniemi

Maastokarttaote: 431401 Juuka



Anttila

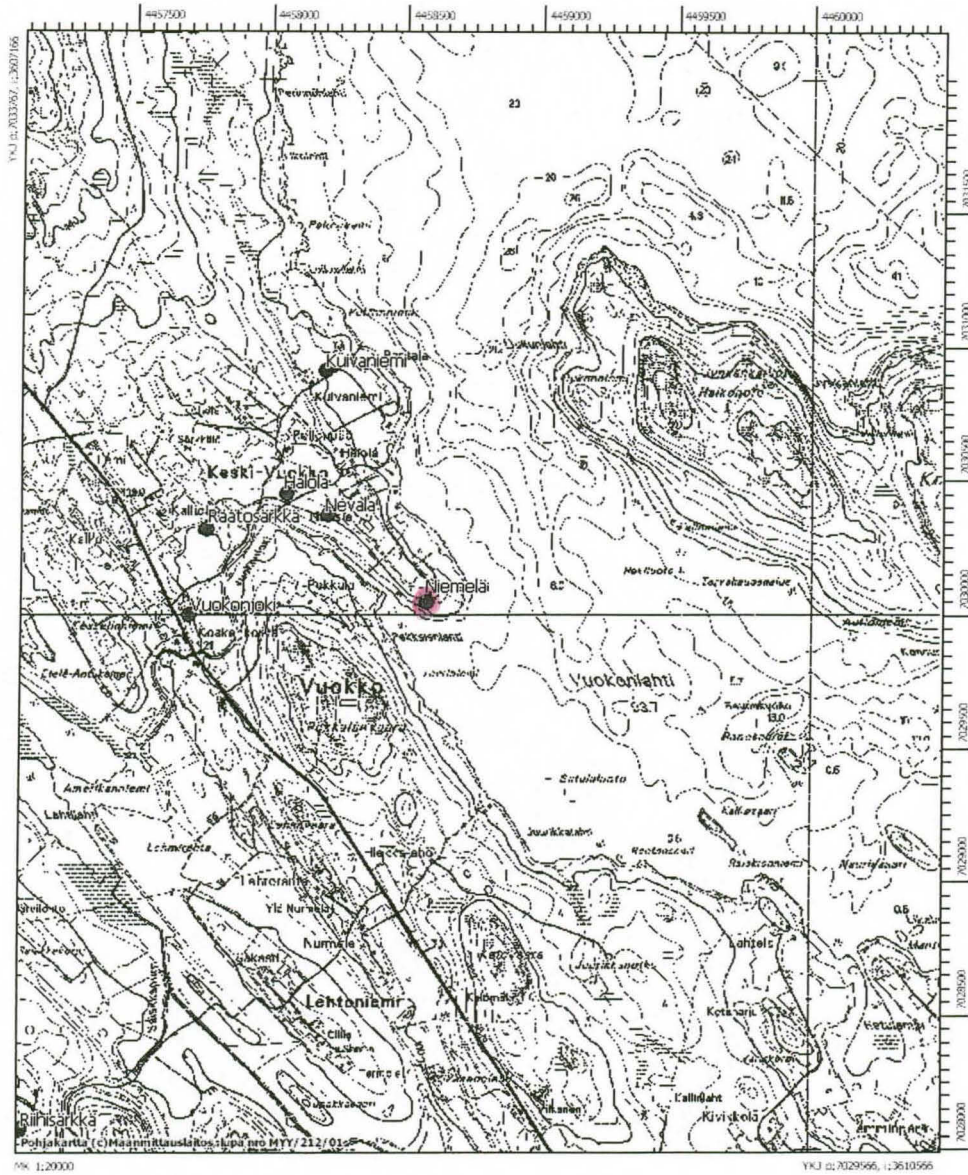
Maastokarttaote: 4314 04 Napaselkä





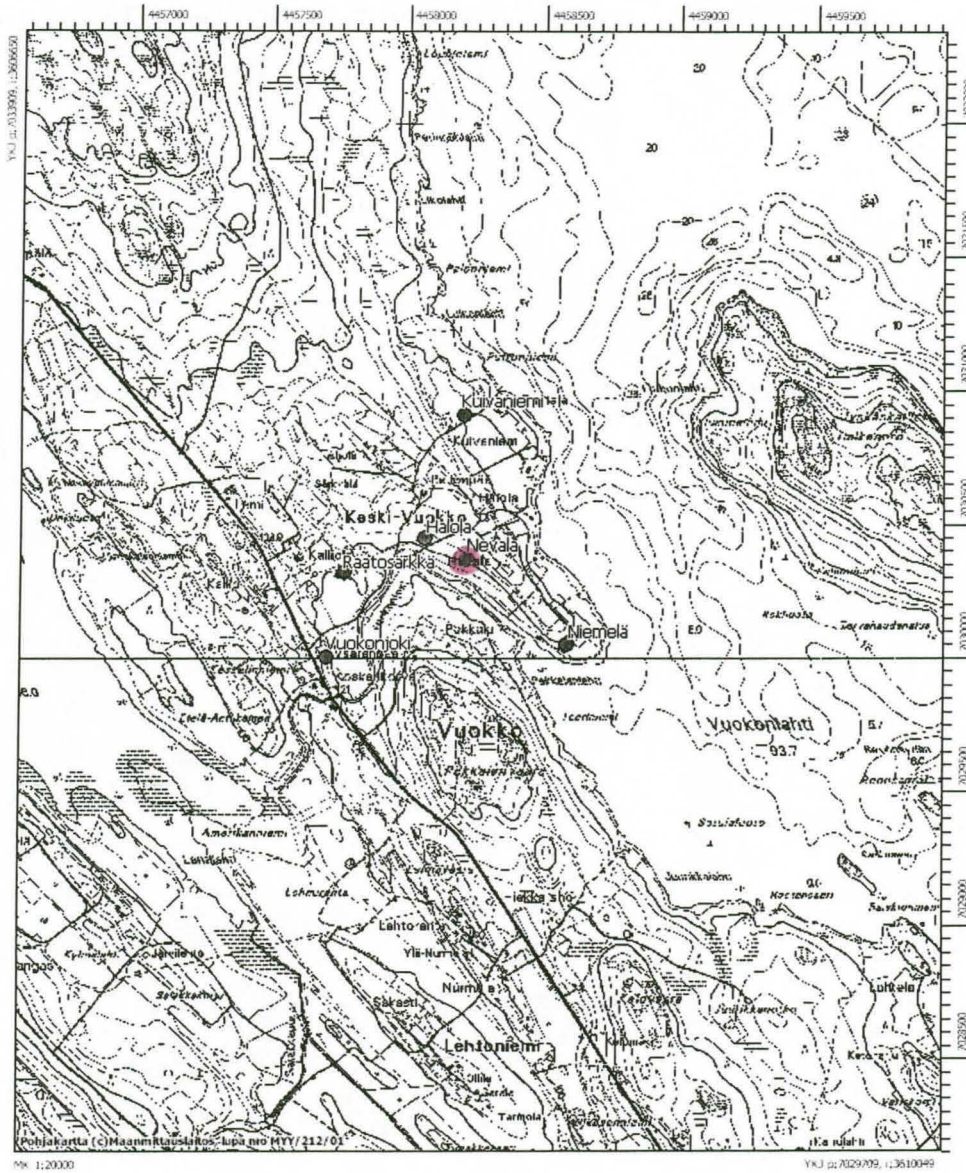
Niemelä

Maastokarttaote: 431212 Länsi-Vuokko



Nevala

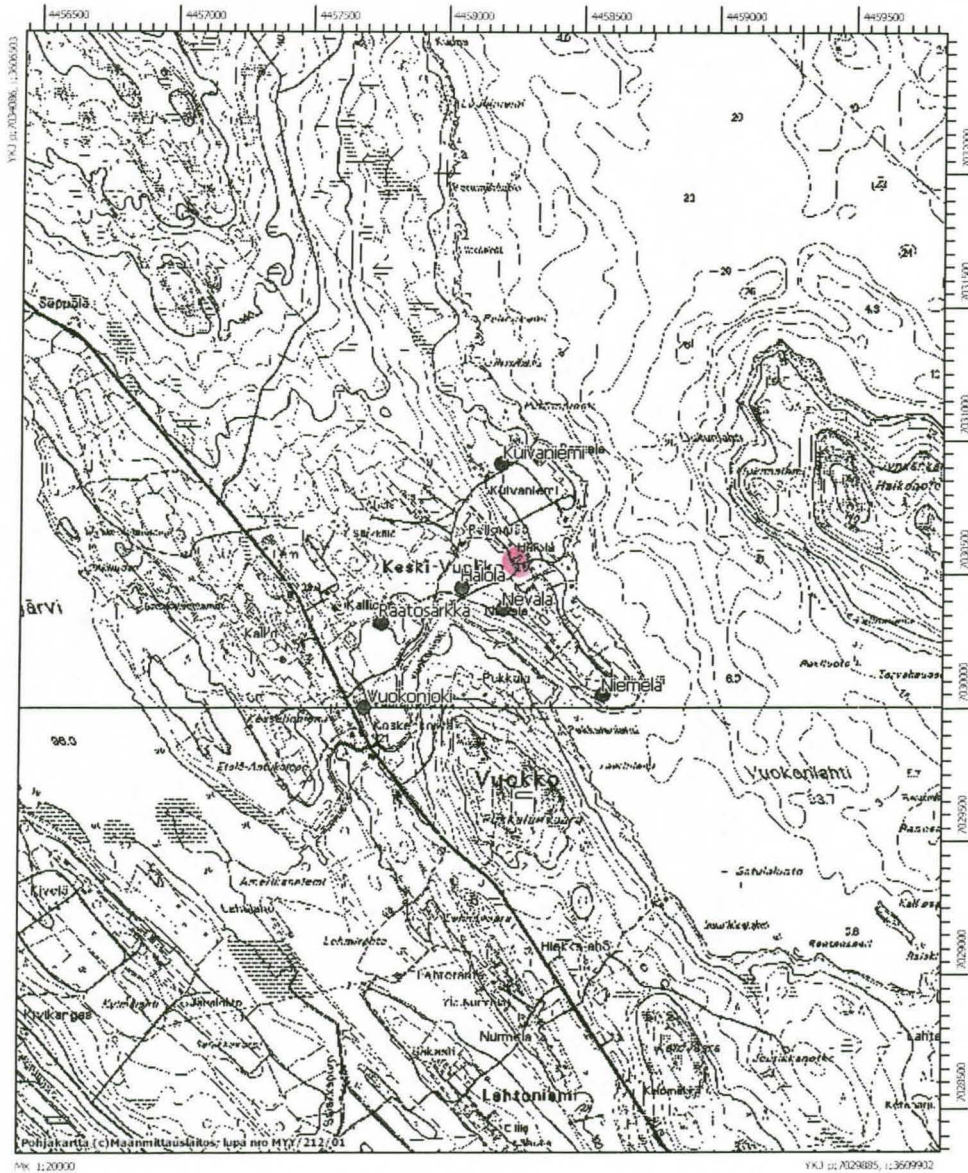
Maastokarttaote: 4312 12 Länsi- Vuokko





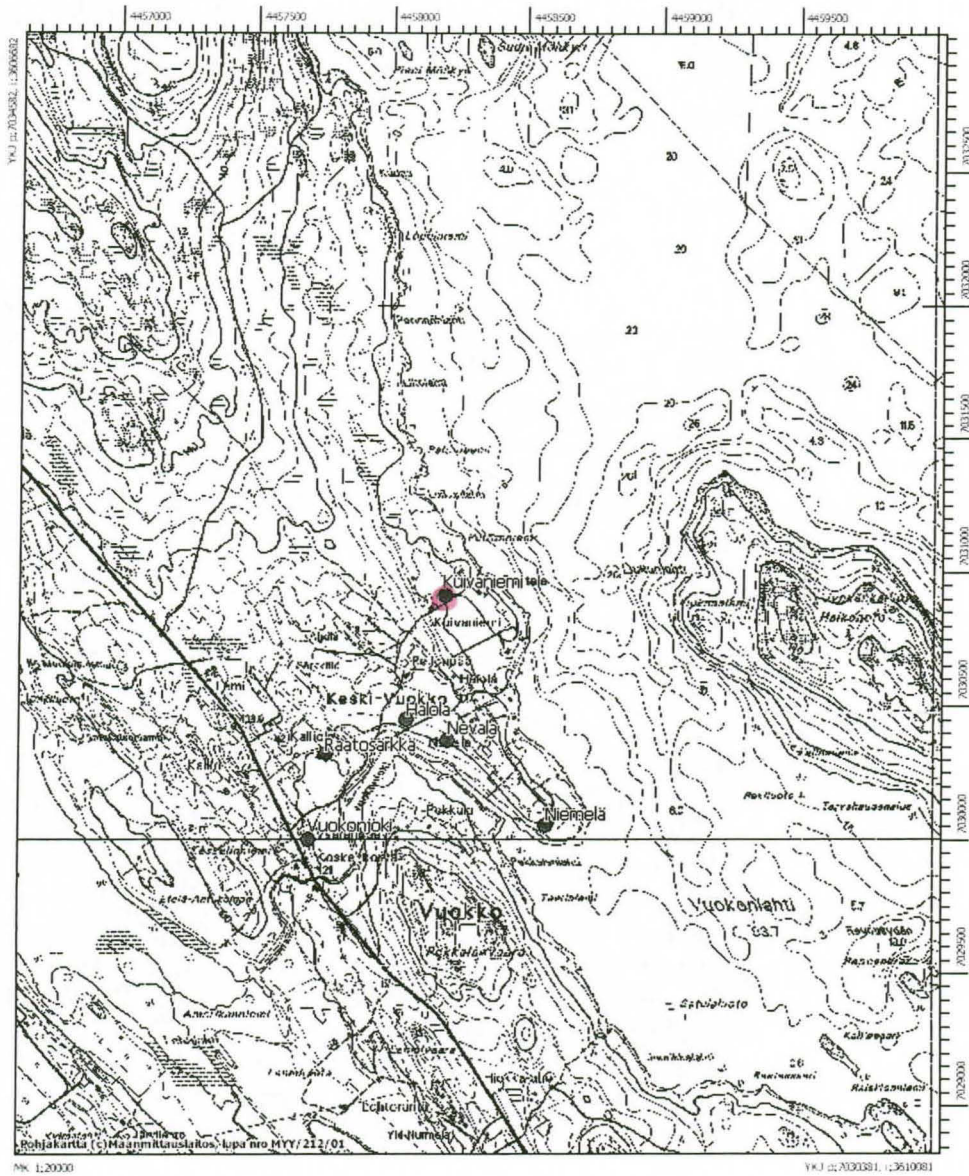
Halola

Maastokarttaote: 4312 12 Länsi- Vuokko



Kuivanlempi

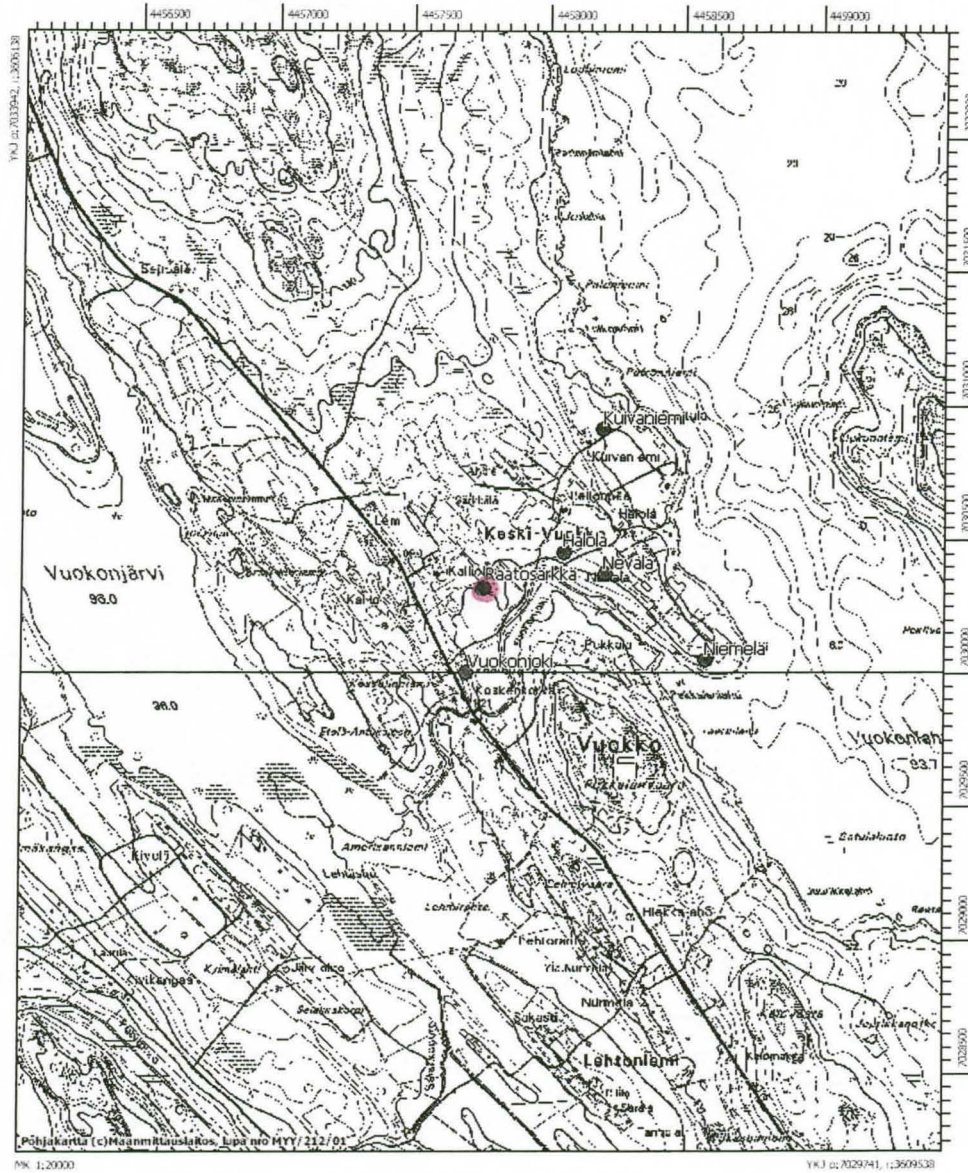
Maastokarttaote: 4312 12 Länsi- Vuokko





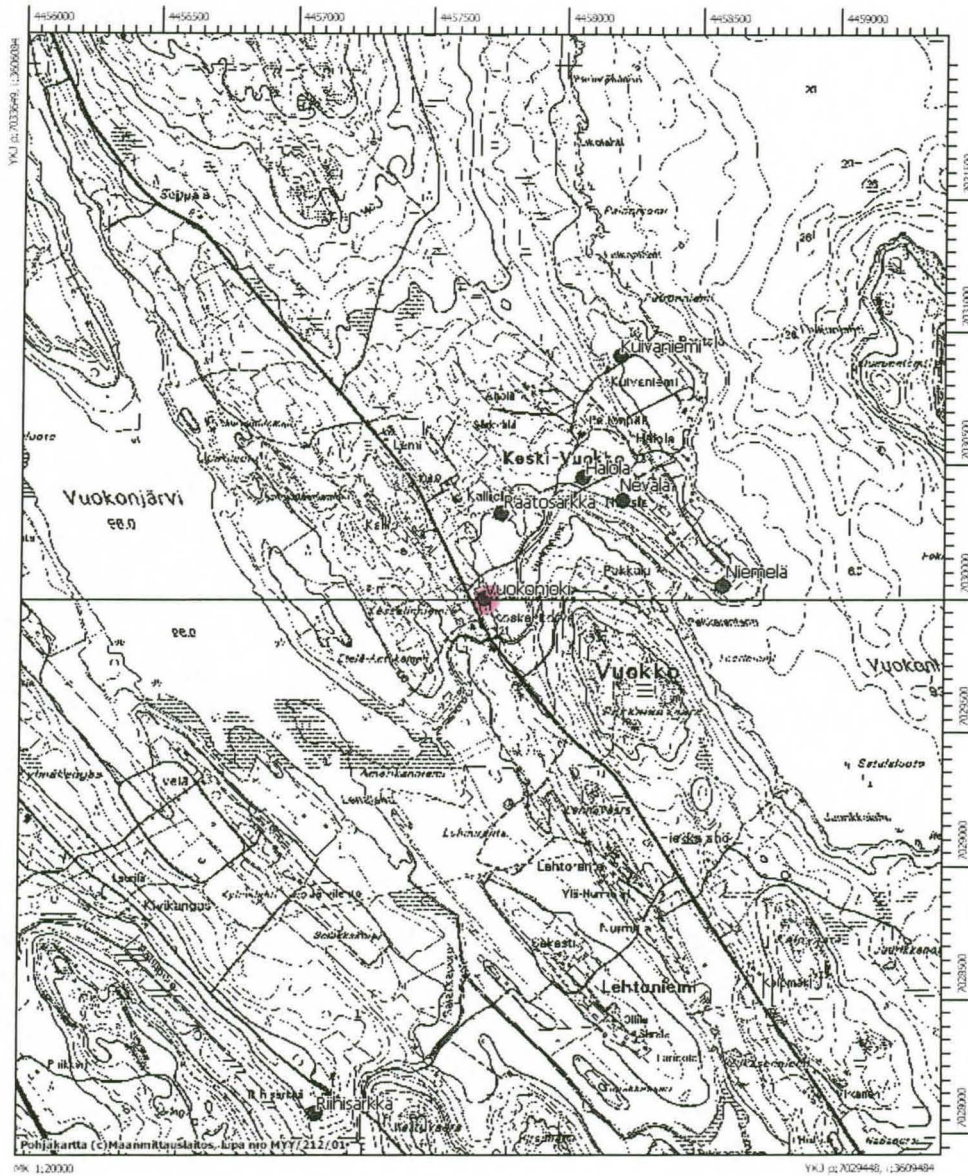
Raatosärkkä

Maastokarttaote: 431212 Länsi-Vuokko



## Vuokonjoki

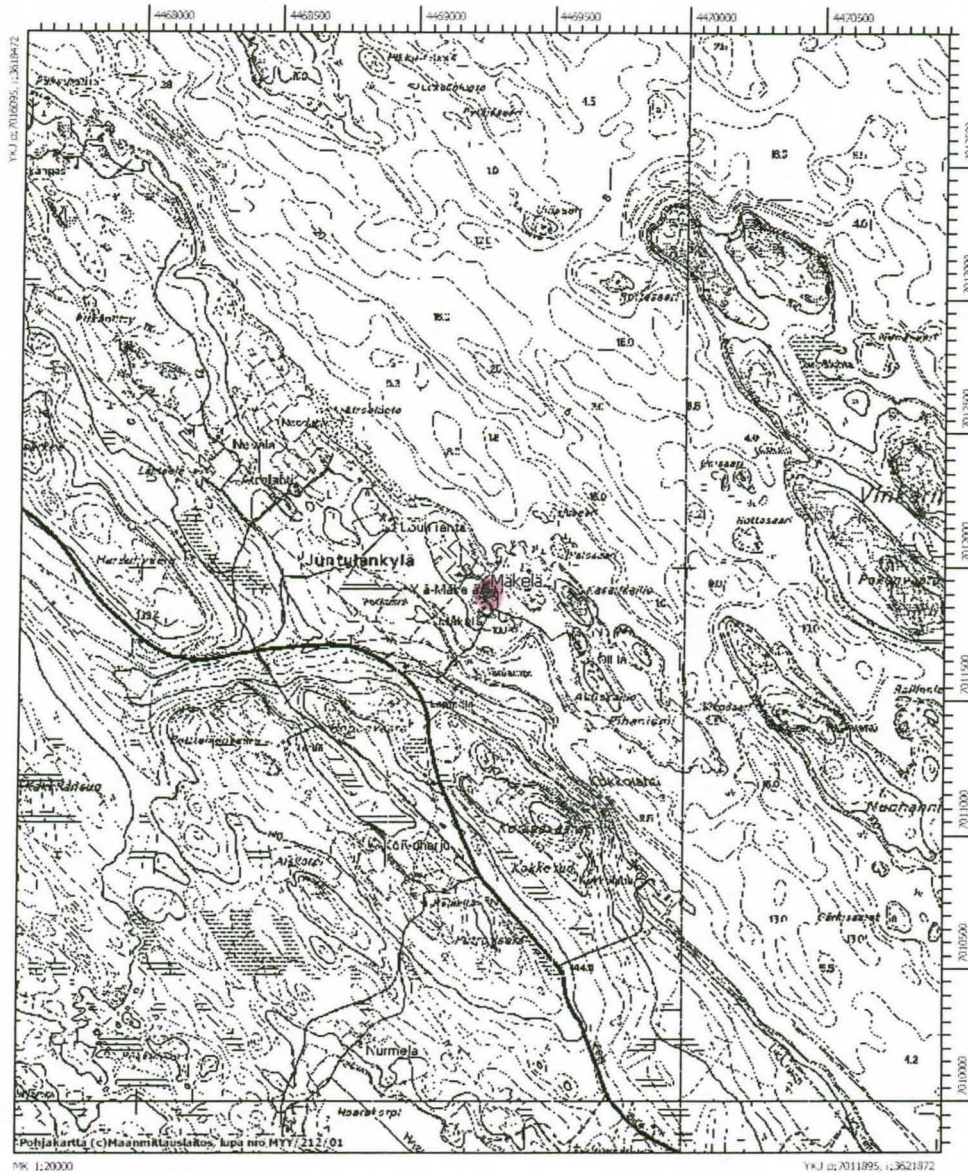
Maastokarttaote: 431212 Länsi-Vuokko





Mäkelä

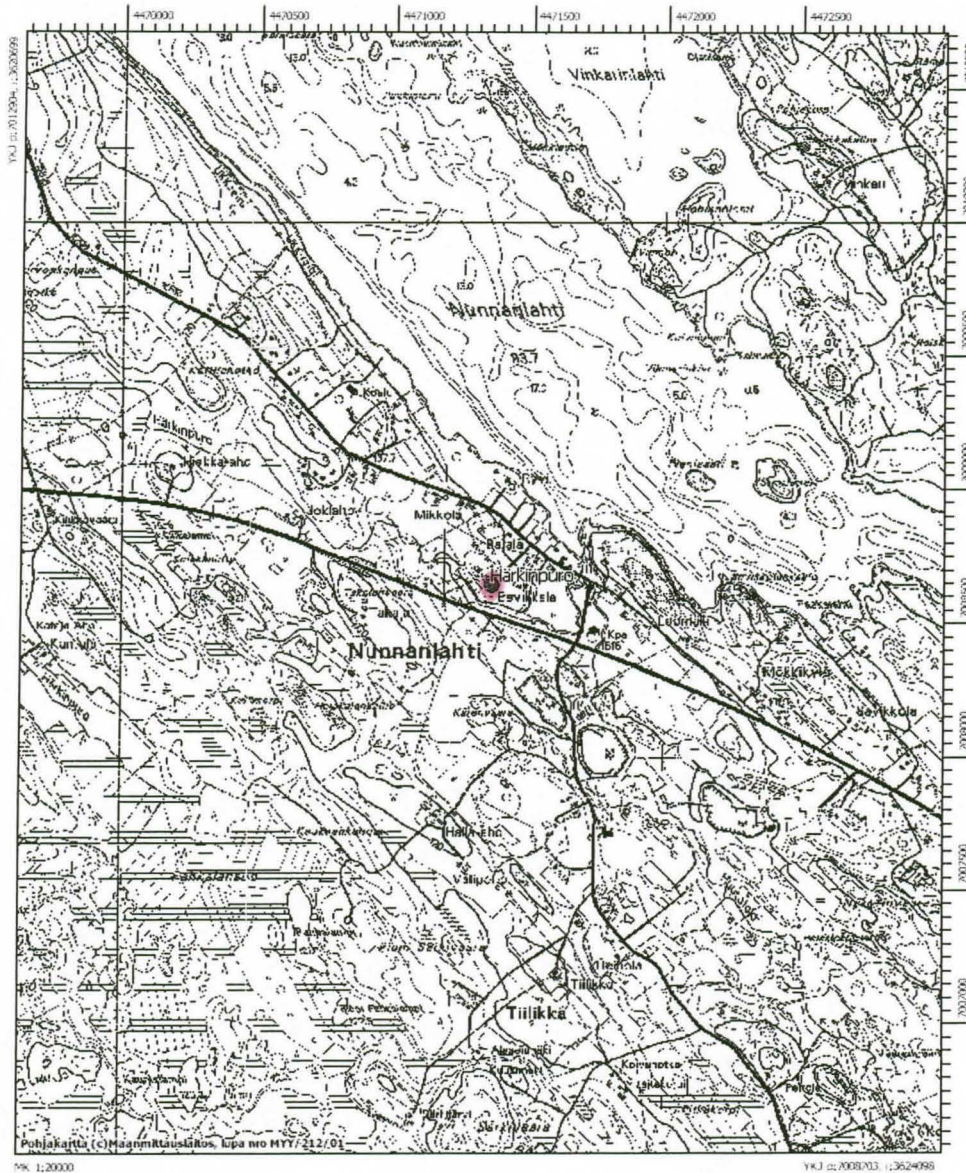
Maastokarttaote: 4314 01 Juuka





Härkinpuro

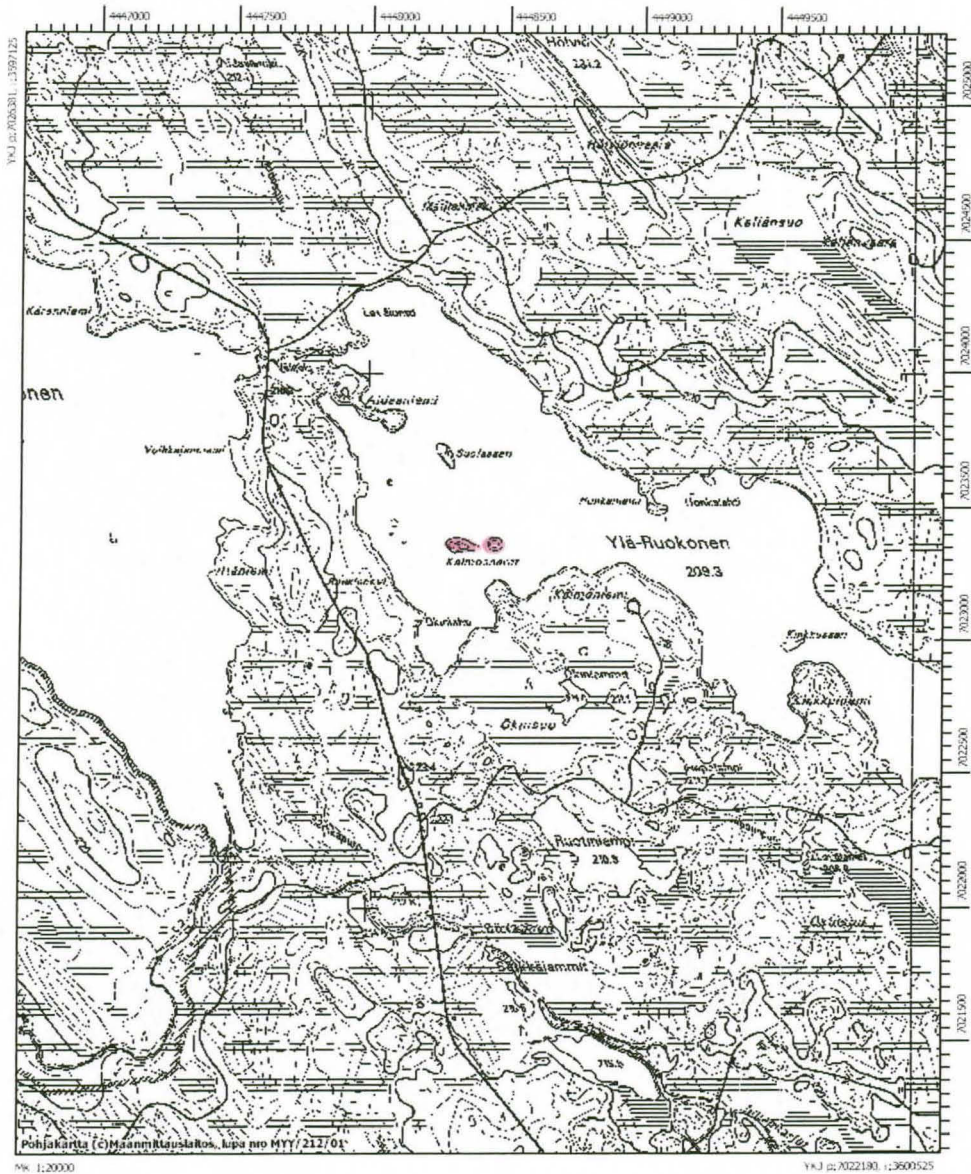
Maastokarttaote: 4313 06 Nunnanlahti





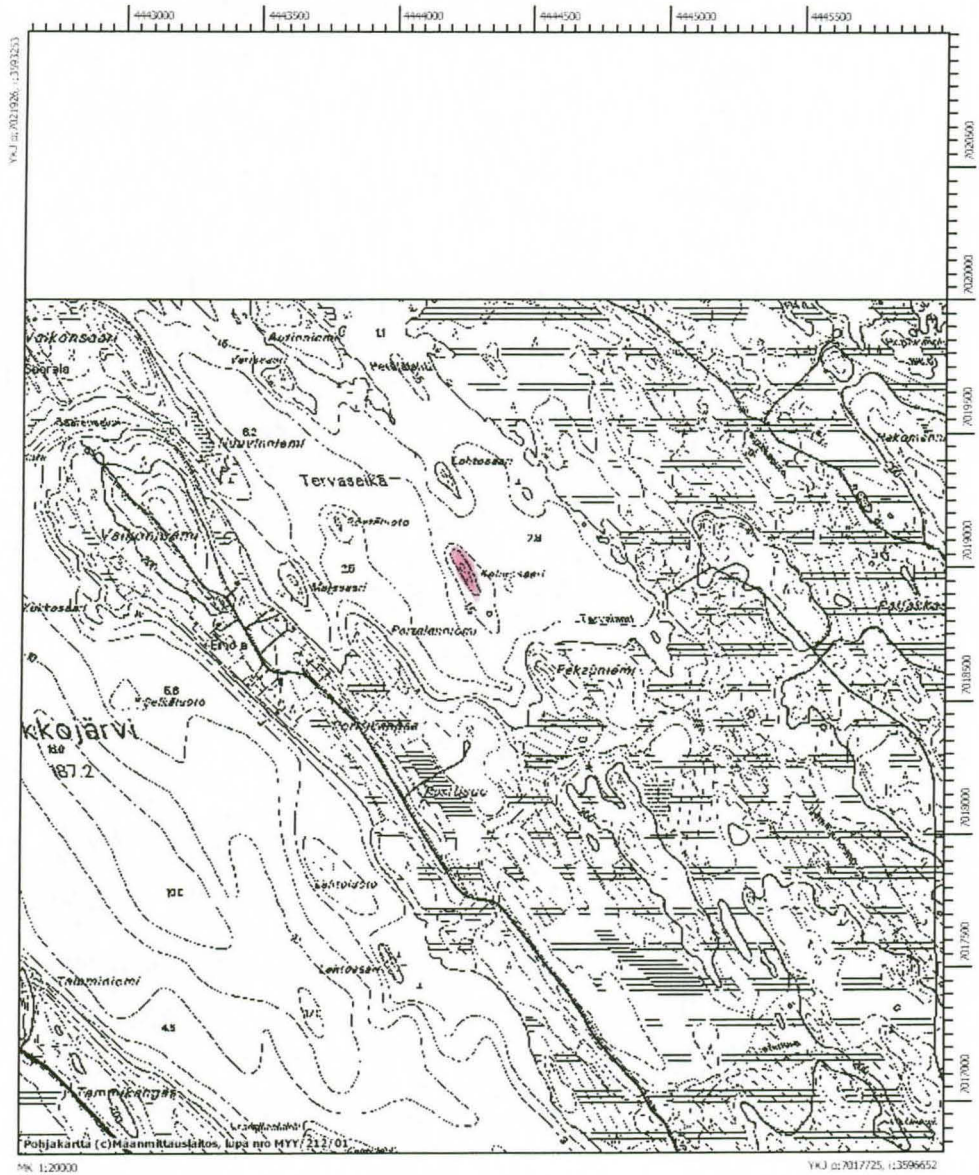
Ylä-Ruukonen Kalmosaaret

Maastokarttaote: 4312 08 Panjavaara



Vaikkojärvi Kalmosaari

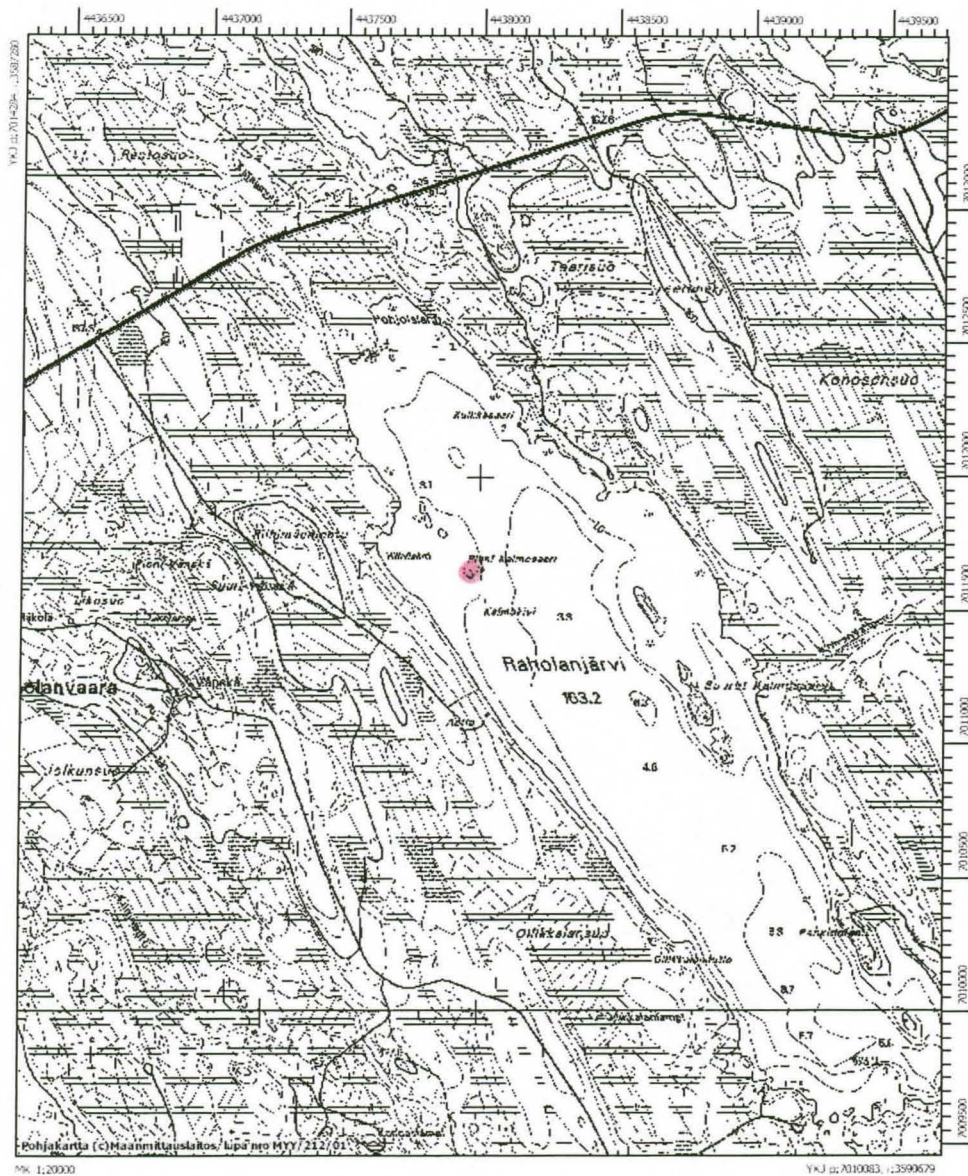
Maastokarttaote: 4312 07 Vaikkojärvi





Raholanjärvi Pieni Kalmosaari

Maastokarttaote: 4312 04 Raholanvaara





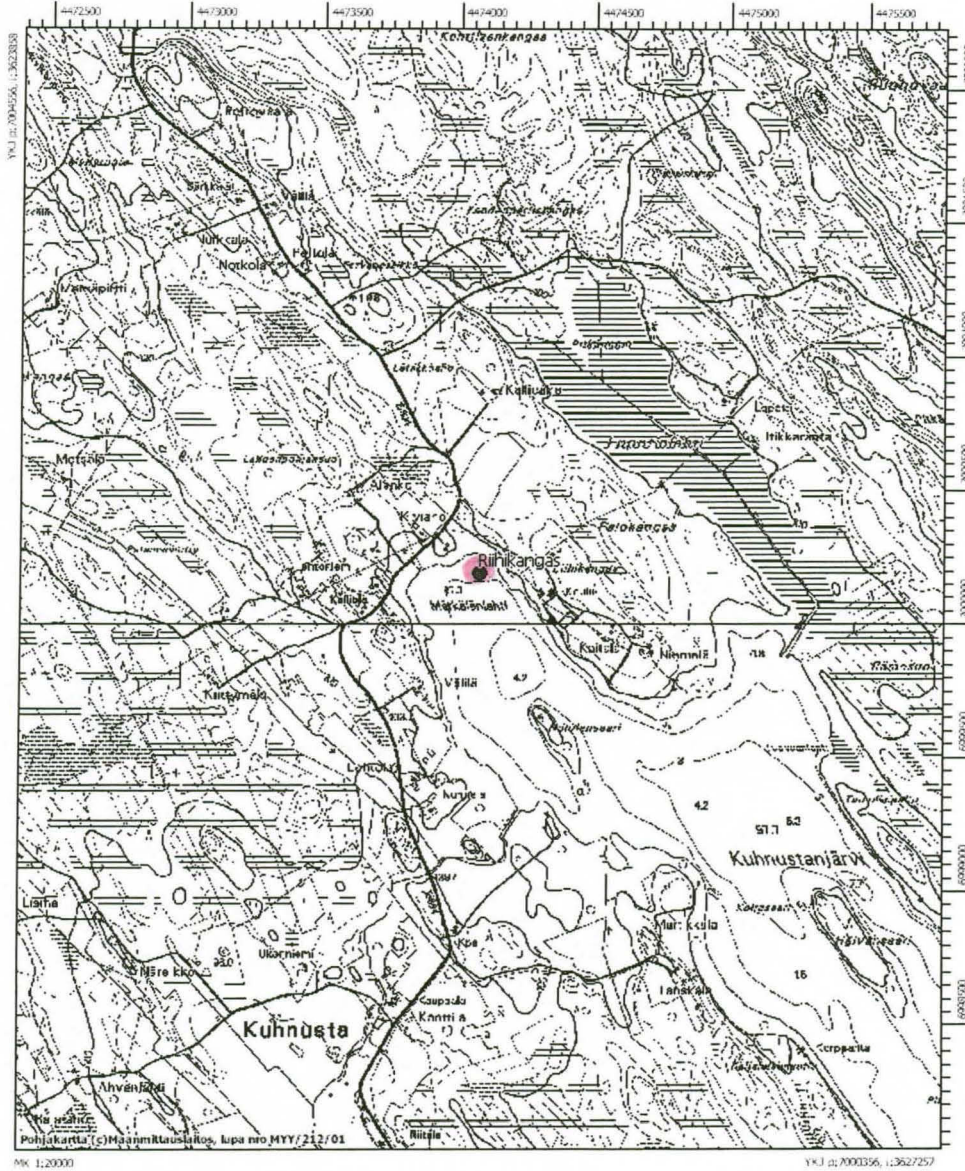








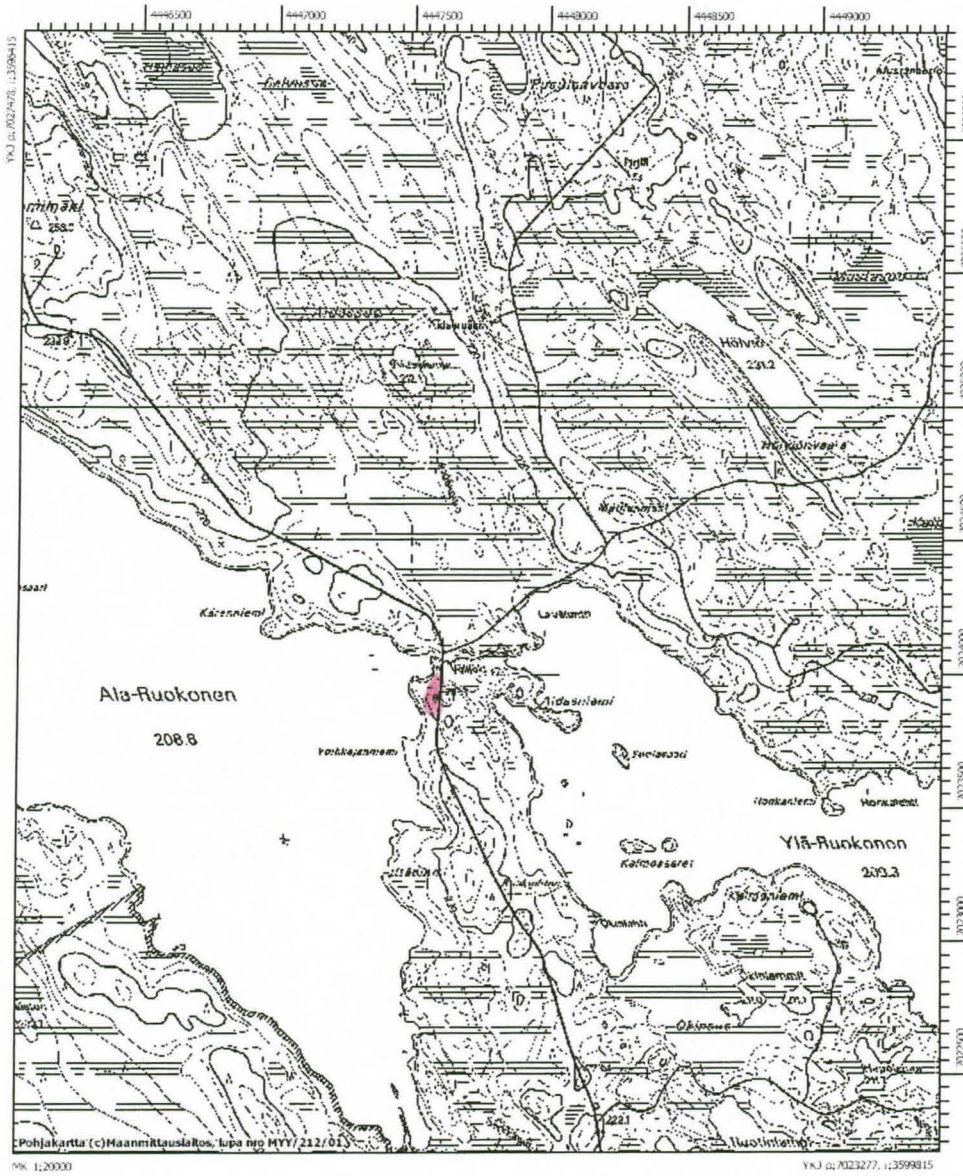
Riihikangas  
4313 06 Nunnanlahti





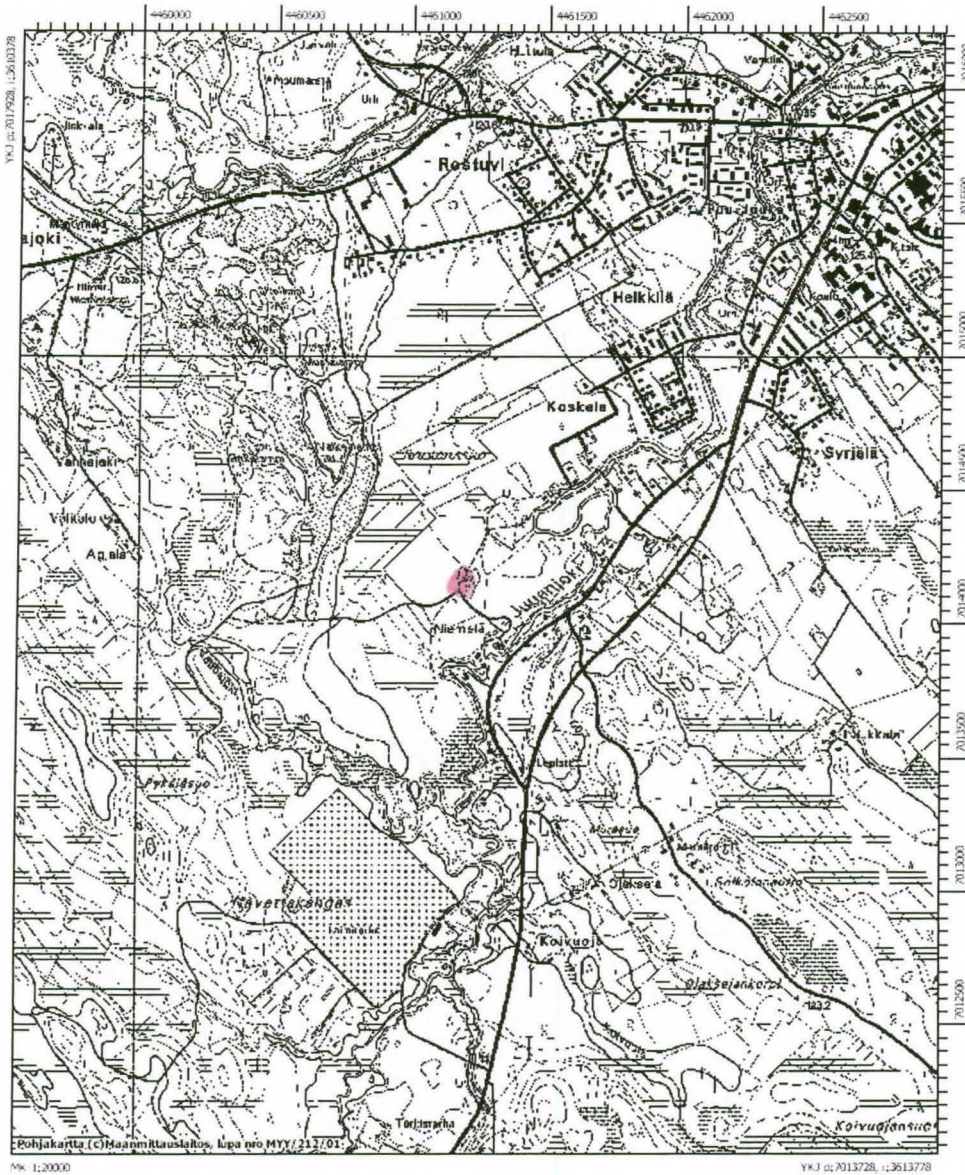
Väljoki

Maastokarttaote 4312 08 Panjavaara



Sorveussuo

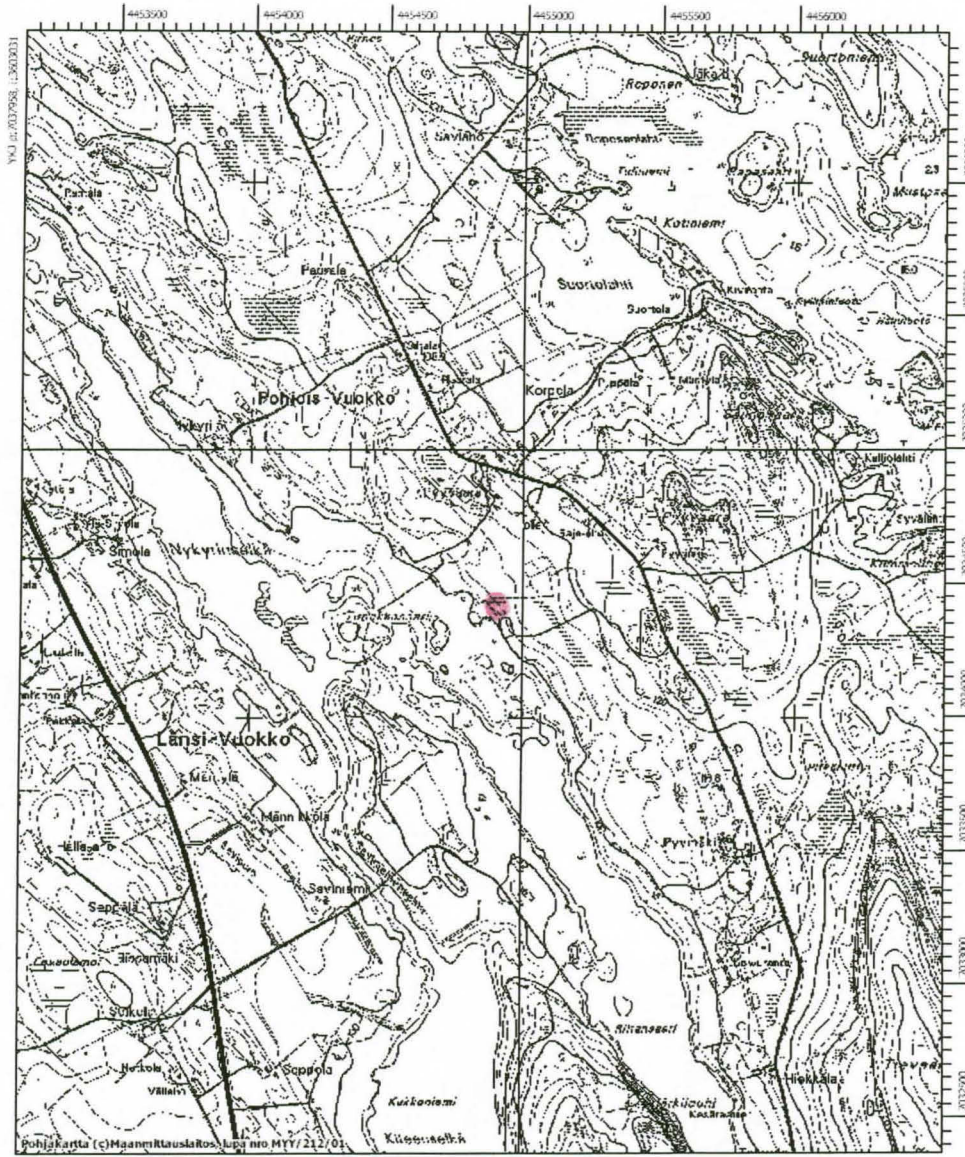
Maastokarttaote 4314 01 Juuka





Tupakkasaari

Maastokarttaote 4312 12 Länsi-Vuokko



## Lähteet

### Painetut lähteet:

Loven. L. Rainio. H. 2000. Kolin perintö – kaskisavuista kansallismaisemaan. Gummerus. Jyväskylä.

### Painamattomat lähteet:

Lähteet internetissä:

Fennica.net: Juuka.

Saarelainen, Jouko. Luukkanen, Ari. 2002. Juuan maaperäkartan selitys. GTK.

## Valokuvat

### Kuvannut Taisto Karjalainen

- DG7-259 Riihisärkkä. Kuvassa on sauna ja perunamaa, josta on aiemmin talletettu kivikautisen asuinpaikan löytöjä.
- DG7-260 Riihisärkän asuinpaikkaa Vuokon kylässä.
- DG7-261 Maisema Vuokon kylässä.
- DG7-262 Pyötikön luostarin haudat.
- DG7-263 Pyötikön luostarin muistokivi.
- DG7-264 Maisema Larinsaaresta Pieliselle.
- DG7-265 Viikonloppuna inventoitu Kesälahden Hummovaaran pirunpöytä.
- DG7-266 Viikonloppuna inventoitu Kesälahden Hummovaaran pirunpöytä.
- DG7-267 Viikonloppuna inventoitu Kesälahden Hummovaaran pirunpöytä.
- DG7-268 Kesälahden Hummovaaran runolaulajan puu, jonka juurella sanotaan Juhani Kainulaisen laulaneen Lönnrotille.
- DG7-269 Retuniemen karsikkopetäjä, jossa on vielä muutama vihreä neulanen.
- DG7-270 Retuniemen karsikkopetäjä.
- DG7-271 Välijoki. Kvartsin löytöpaikka on tien leikkauksessa järven rannalla.
- DG7-272 Ylä-Ruokosen Kalmosaaret kuvattuna Kalmoniemestä.
- DG7-273 Ylä-Ruokosen Kalmosaaret kuvattuna Kalmoniemestä.
- DG7-274 Rauanjärven Kalmosaaret sijaitsevat järven pohjoisosassa.
- DG7-275 Rauanjärven Kalmosaarissa on matalia painanteita.
- DG7-276 Rauanjärven Kalmosaaret Timovaaran kylässä.
- DG7-277 Sorveussuo Juuanjoen luoteispuolella. Kvartsiytimen löytöpaikka on pelolla, jossa on punaruskea hiekka.
- DG7-278 Mäntylä. Pohjalaisen tasataltan (KM21062, PKM 866) löytöpaikka Ritoniemessä.
- DG7-279 Maisema Kannaksenkylän Ritoniemestä.



- DG7-280 Tupakkasaari. Kvartsit löytyivät pellon reunasta 100 m korkeuskäyrältä. Kohteesta luoteeseen Nykyrinselän rannalla on Nykyrin kivikautinen löytöpaikka samalla korkeudella.
- DG7-281 Keski-Vuokon pelloilla on muinainen rantaterassi 100 m korkeuskäyrällä ja paikalta on löytynyt useita mesoliittisia asuinpaikkoja.
- DG7-282 Keski-Vuokon peltoja, josta on löytynyt runsaasti mesoliittista asutusta.
- DG7-283 Härkinpuron kivikautinen asuinpaikka Nunnanlahdessa.
- DG7-284 Mietinlahden kivikautiselta asuinpaikalta oli kaadettu metsä ja paikalla viljellään mehiläisiä.
- DG7-285 Harakkamäki Kalmoniemi Juuanjoen suun pohjoisrannalla. Kohteessa on matalia epämääräisen muotoisia painanteita ja kuoppia. Alueelle kerrotaan haudatun venäläisiä ja kyseessä voi olla vanha ortodoksikalmisto.
- DG7-286 Harakkamäki Kalmoniemi, taustalla näkyy Pielinen.
- DG7-287 Harakkamäki Kalmoniemi. Kuva yhdestä Harakkamäen soikeasta kuopasta. Osa soikeista painanteista näytti sijaitsevan rivissä.
- DG7-288 Harakkamäen päärakennus, jossa sanotaan myös Joensuun Ellin asustaneen. Painanteet sijaitsevat talosta koilliseen noin 60 metriä. Talon nykyiset asukkaat ovat tietoisia painanteista ja auttoivat niiden löytämisessä.