

Karkku socken.

Särskilda fyndorter.

A.

Av husbonden på Arovi hemman i Karkku by underrättades jag i juni 1909, då jag var upptagen med arkeologiska grävningar i Palvisala by i Karkku socken, att han hade för avsikt att sommaren 1910 uppplöja ett ouppodlat stycke jord på sin Kirkkovainio benämnda åker, där mag. J. Rinne tidigare hade framgrävt fynd från yngre järnåldern.

Med anledning därav begav jag mig under min tjänsteresa i juni 1910 till nämnda ställe i Karkku by. Den ifrågakommande jordlappen som skulle tagas under plojen, var omgiven av åkrar och låg mellan två av Rinne undersökta och på hans karta med VII och VIII betecknade högar*. Marken bildade här en liten jämn i NO-SW orienterad plati av cirka 12 m längd och 10 m bredd, som mot SW begränsades av en liten avsats och bakom denna av en åker. I områdets sydöstra hörn hade Rinnes hög VIII legat, bortom dess nordvästra hörn åter den nu till åker omplöjda högen VII. Då vid Rinnes undersökningar en stor del av området redan hade blivit omgrävd, återstod för mig efter företagna provgrävningar blott att undersöka ett 3-4 m brett och 6 m långt område mellan de av Rinne undersökta högar. Härvid hittades blott en järubit under en sten, men inga * andra kulturlämningar

B.

Ett litet stycke N om Arovi hemmans äbyggnader finnas på andra sidan byvägen och på Hukkari hem-

* Jfr. fotografier nr 4, där stället är betecknadt med 3*.

mans mark invid en ria eller, närmare bestämt, framför den intill densamma byggda hästoandringen en låg gräsbevuxen hög, som liknar en gravhög (jfr. fotografier nr 5). Denna upphöjning undersöktes av mig och befanns innehålla skörbrända kullerstenar och några tegelstenar, således rester av någon rie- eller bastuugn. En annan hög, belägen mellan rian och byvägen, innehöll liksom des tegelstenar och måste anses som lämning av en gammal ugn.

C.

Under min vistelse på Arve hemman meddelade mig Arves granne, lanthandlanden Perttula, att han i sitt potatisland brukade hitta ben och metallföremål. Till de av honom på senare tid funna föremålen hörde en pilspets med tånge, vilken dock hade borttappats. Perttulas tomt ligger omedelbart N om Arve hemmans gårdssida och sträcker sig ett stycke längsmed byvägen. Det ofo-ovannämnda potatislandet ligger O om Perttulas bostadshus mellan byvägen i N och Krappi hemmans åker i S. Mullen i potatislandet har liksom den i åkern djupsvart färg som trädgårdsmulle. Liten varstades låga benbitar på ytan.

För att möjligen kunna konstatera, till vilken tid de föremål hörde, vilka låga gömde i denna djupsvarta jord, lät jag gräva upp och sälla jorden över ett område av 2 m bredd och 4,5 m längd. Tynden utgjordes av en stor mängd dels brända, dels obrända djurben, djurständer och järnspikar av olika former, en kedlänk (?) av järn, några obestämbbara järnfyndment, bitar av hästbrända letkör (se förhistoriska).

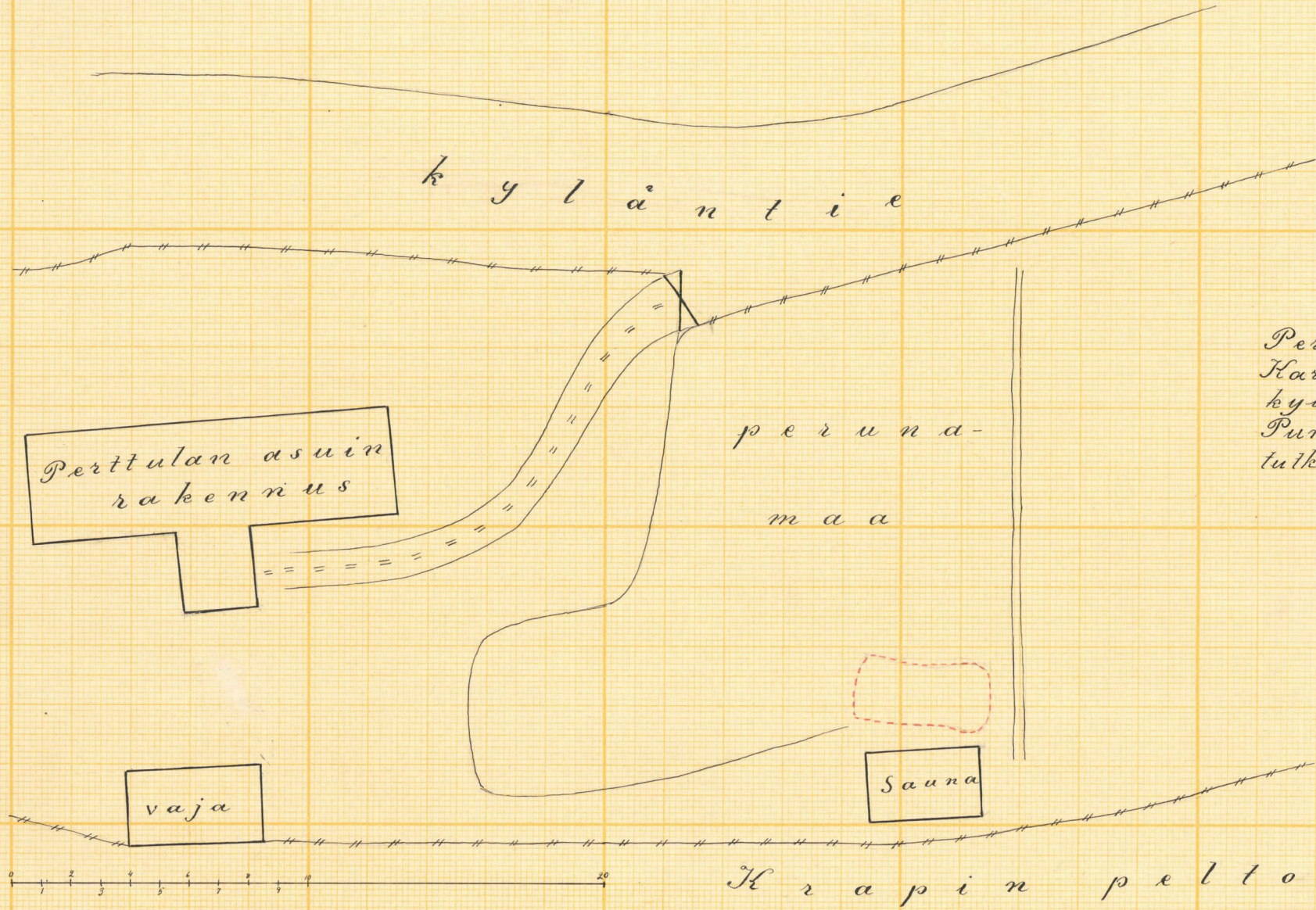
bitar av smält glas, slaggbiter, ett fragment av en tobakspipa av lergods, två kopparmygat, det ena en svensk $\frac{1}{4}$ skilling från 1802, m. m., således föremål från sen tid. Efter att hava uppmänt Perttula att insända alla eventuella fynd av märkligare slag till museet, avslutade jag grävningssarbetena på äkern. Om också denna gång blott modernare fynd hade blivit gjorda, så bevisar dock förekomsten av en pilspets bland de av Perttula hittade sakerna att platsen innesluter även kulturrester från äldre tider.

D.

Nedan jag var upptagen med grävningarna på Perttulas tomt, hämtades åt mig ett rembeslag med ägla och ring av brons av en form, som kan dateras till tiden omkring 500 e. Kr (avbildat i Finskt Museum 1911, vid. 54 fig. 19). Föremålets ägare, arbetaren Keston Koskinen uppgav för mig att han hade hittat detsamma för ungefär 3 år sedan under det sydvästra hörnet av sitt böningshus, som ligger på Halkari hemmans mark ungefär 0,7 km W om Arve hemman och ett stenkast från Viakkalan selkäns norra strand (se fot. 6). På det angivna stället under Koskinens hus kunde jag se en samling stenar, som hade en viss likhet med ett lågt röse. Jorden mellan dem och på bärgrunden var ställvis svart. Någon undersökning av fyndstället kunde icke nu komma ifråga, emedan jag var tvungen att fortast möjligt begiva mig till en förrättning i Nakkila socken. Då jag redan var i färd med att avsluta grävningssarbetena på Perttulas tomt (se C) och på en stund hade gått till mitt kvarter på Arves hemman, infann sig på platsen en kvinna, Alma Samsten, hustrun till Koskinens granne, samt be-

rättade åt några av mina arbetare att hon miss-
tänkte att det föremål, som Koskinen hade sålt
åt mig, icke hade hittats av honom på det uppge-
na stället, utan att det var identiskt med ett
föremål, som hennes far, trädgårdsmästaren Kalle
Nyholm hade funnit i prästgårdens trädgård samt
därefter skänkt åt sin lilla dotterdotter, Alma
Samstens barn, vilken sedan hade tappat det på
Koskinens tomt. Tyvärr inväntade Samsten icke
min återkomst, varför jag på återfärden till Hei-
nos station var tvungen att vika in till hennes stuga för att kontrollera
mina arbetares berättelse. Där upprepade hustru Samsten sin berättelse
för mig samt påstod sig igenkänna i rem beräget det av sin far
hittade föremålet. För att få klarhet i saken uppdrog jag åt en av mina
arbetare, torparen Sillanpää, att begiva sig till Kalle Nyholm för att ut-
forska det rätta sakförhållandet samt sedan meddela mig, vad han lyckats upera.
Några veckor senare erhöj jag av Sillanpää ett brev, som innehöll en bekräftelse
av hustru Samstens berättelse. Det oaktat är jag benägen att sätta tro till Kos-
kinens uttåg och betviva hustru Samstens och Sillanpääs uppgifter. Den se-
nares insinuation att Koskinen skulle hava sett ihop historien om fynd-
det för att förmå mig att gräva på sin tomt förefaller osannolik, emedan
K. i sådant fall icke skulle ha utpekats en så olämplig plats som
den under stugan, där grävningar blott med svårighet kunna verk-
ställas, och emedan han icke hade visat sig angelägen att förmå
till sin tomt. Själva fyndplatsens utseende tycktes föröfrigt
bekräfta Koskinens uppgifter. Därtill kommer att hustru
Samsten av min intelligenta värd, hemmansägaren Aro, i
vitsordades såsom varande klen till förståndet, medan K.
uppgavs vara pålitlig. Möjligen kunde en undersökning
av fyndstället bringa klarhet i saken.

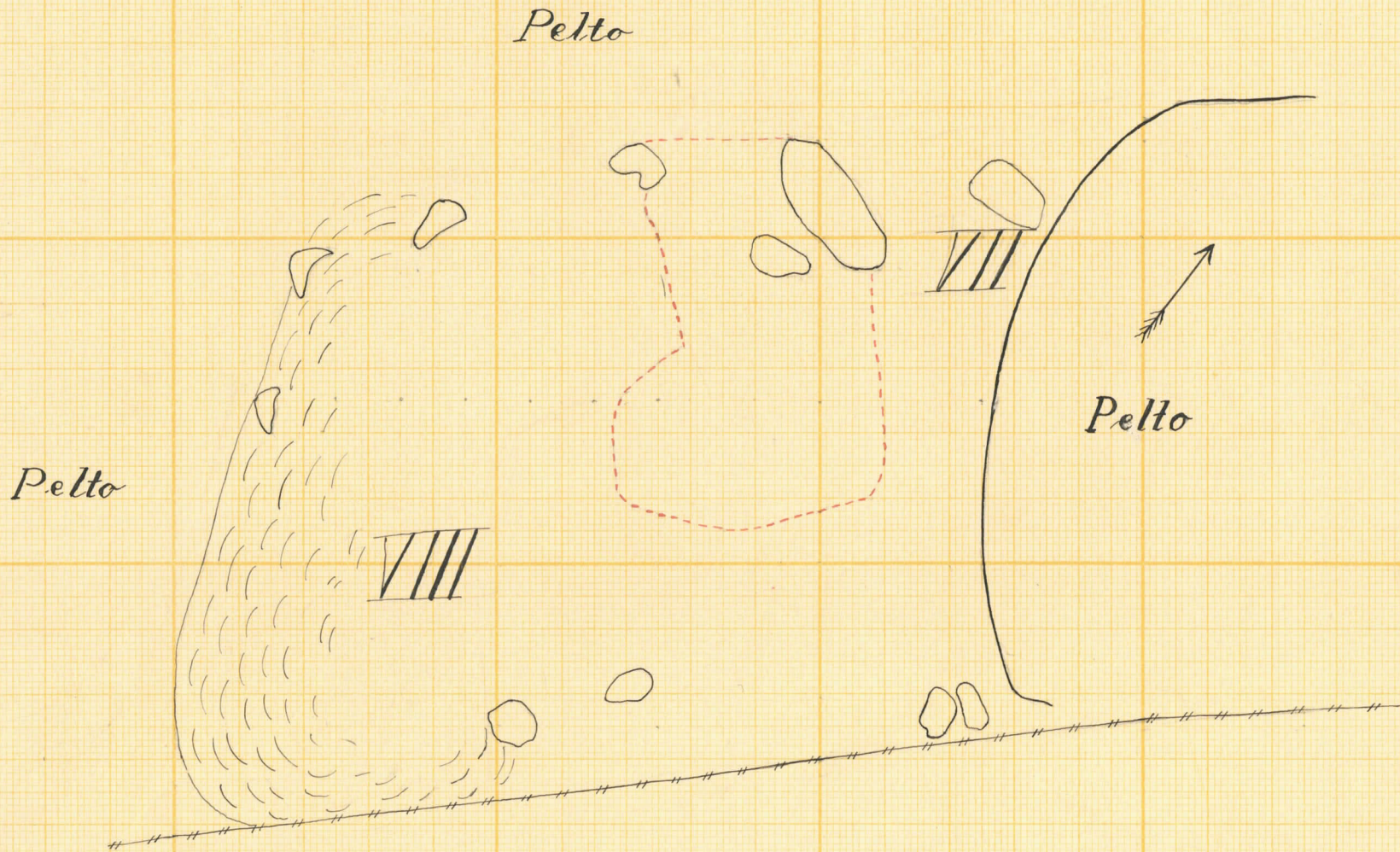
Alfred Hackman.



Löytöpaikka.
 Perttulan perunamassa
 Harkun pitäjän Harkun
 kylässä
 Punaisella pisteviivalla on
 tutkittu alue rajoitettu.

Tutki ja kartoitti
 A. Hackman v. 1910.

Osa Arven talon Kirkkovainiosta
Harkun kylässä, Harkun pitäjässä.
Punaisella pisteviivalla on A. Hack-
manin v. 1910 tutkima alue rajoitettu.
VII ja VIII kaksi J. Pinte'n v. 1904 tutki-
maa kumpua.



0 1 2 3 4 5 6 7 8 9 10

Karkku.



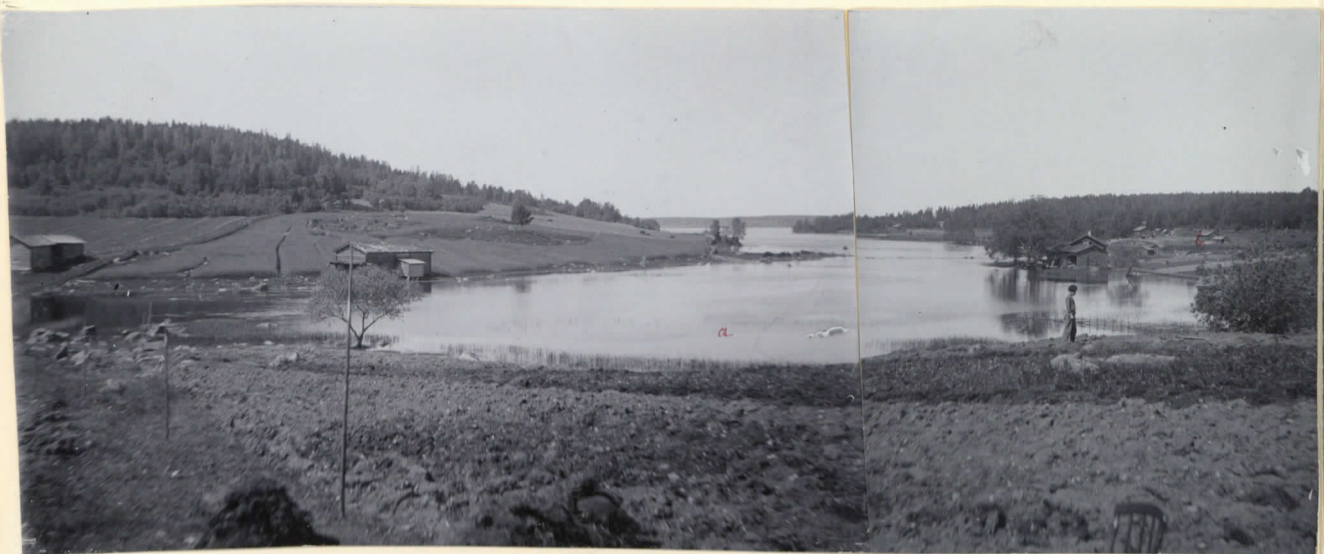
1.

3144-45

Karkku by, sedd från en höjd
S om Viakkalanselkä.

a. Kustaa Koskinens stuga, jfr H. M. 5576:11; b Ristimäki; c Kirkkovainio jfr H. M. 4573, 4809;
d Arve hemmans äbyggeväden; e Sillanpää torp jfr. H. M. 5126.

A. Hackman 1910.



Utsikt från
 a. Viakkalan selkä (i fonder
 c. Rist



3. Sydvästra ändan af Kirkkovainio (i för-
 grunden); i mitten Viakkalan selkä.

3146.

Skku.



3150-53.

2. Kirkkovainio mot W.

Rautavesi); b. H. Koskinens stuga, jfr. H. M. 5576:11;
timäki.



4. Arve hemman
sett från sydvästra delen af Kirkkovainio.

3147



5. Halkari hemmans rida.

3149

Vid x lämningar af en gammal rida- eller
bestämnings.



6.

3148

H. Koskinens stuga på Halkari hemmans mark i
Karkke by; vid x förgifven fyndplats för ett rem-
beslag från folkvandringstiden (H. M. 5576:11).

A. Hackman 1910.