

A. Hackman kais. v. 1909 ^M

yleisurtti -
kiv. aluekartta
16 valkua

kuvat 10 - 12 piirittävät 2.7.1995;
kuvat 13 - 16 kulkuvat v. 1908 kair.
kert.

Karkku

Undersökning af ett brandgraffält från yngre järnåldern på säjförvaltaren J. Koskis tomt på Haren hemmans mark i Palviala by.

(Se min redogörelse för gräfvningarna i sept 1908)

Enligt en öfverenskommelse med säjförvaltare Johan Koski återvände jag i juni 1909 till Palviala för att slutföra undersökningen af brandgraffältet på hans tomt. Sedan jag kartlagt ett område af cirka 200 m längd och 140 m bredd mellan Rautaveris strand och bänningen, inom hvilket område den ifrågakvarande tomten är belägen, vidtog gräfvningsarbetena den 9 juni och avslutades den 19 juni 1910. Till en början undersöktes platsen öster om Koskis nybyggnad, mellan densamma och det smala potatislandet på kanten af backens branta östra sluttning. På kartan är det undersökta området, som mäter 7 m i längd och 2,5 - 4,5 m i bredd, betecknat med I. Detsamma var beväxt med magert gräs samt slutlade obetydligt från stuguväggen mot potatislandet. (Jfr. fotografien nr). Här och där stack en större sten fram ur torven. I områdets nordöstra del fannas en låg källformig upphöjning af ungefär 5 m längd och 3 m bredd, synbarligen den ena hälften af en obetydlig hög, hvars andra hälft blifvit utjämnad vid anläggandet af potatislandet. Denna hög innehöll ett 25-30 cm mäktigt lager af djupsavt, med många kolbitar uppblandad jord, som låg dels på orörd sandjord, dels på bängrund. Sannolikt härrörde detta brandlager från samma tid som graffältet. Brända ben hittades icke inom denna del af området. Däremot förekommo ben

i någon mån i områdets sydvästra del, där delägo i ett tunnnt brunt kulturlager, några få cm under torfoen, mellan och på mindre stenar. Utom brända ben hittades här en spjutspets med holk, några fragment af ett bronsfot med gripöron af järn, några små spiralör af brons, små fragment af bronskedar m. m. samt slaggbitar, (och stora brända stenar. Ett af lerstyckena hade ett vinkelformigt aftryck af något kantigt träföremål.

Från detta område fingo arbetarna flytta sig till slutningen framför boningshusets södra smalsida. Här undersöktes ett område af cirka 10 m längd i N-S samt 5,5-7,7 m bred (NW-50) (II och III på kartan), hvars södra kant låg ungefär 90 cm - 1 m lägre än huskinnarna. I södra ändan af detta område fanns en 2,5 m lång och 1-1,7 m bred, tämligen grund grop, där vid upptagning af stenar sommaren 1908 fragmentet af en spjutspets hade hittats (St. N. M. 5203: 188). En annan stor grop - 3 m lång och 1,5-2 m bred - befann sig framför husets sydöstra hörn. För öfrigt var området orördt, utom ett vägen från andelsmejeriet till boningshuset gick midt öfver detsamma. Nära den förstnämnda gruppen lågo några stora stenar (de största 1 m x 0,80 m x 0,40 m samt 1 m x 0,80 m x 0,58 m). Större delen af detta område innehöll rester af brandgrafvar. Endast längs den västra kanten, där bärggrunden trädde fram under ett tunnnt humuslager, gjordes inga fynd. För öfrigt blottades under torfoen en ställvis gles, ställvis tät stenläggning med mellanliggande mörk jordfyllning. Stenarna, som ofta lågo i två hvar på hvarandra, voro i allmänhet af ett människohufvuds storlek - några gång större +; mellan dem lågo mindre stenar. Dels på, dels under stenplanen hittades resterna från likbälen: brända ben och det vanliga graf-

djupet af cirka 25-30 cm, kom i områdets nordvästra del bärggrunden strax under torfven i dagen. Torfven-
exsstämmelse härmed anträffades blott i områdets östra
och södra del fornfynd, medan gräfningsarna i den nord-
västra delen icke gäfvu något ^{nämnevärdt} utbytte.

Äfven under byggnadens nordvästra del fingo några
barn gräfvu, så godt sig göra lät. Fynden voro här telri-
kare än under södra delen af byggnaden.

På kartan äro fyndplatserna för många fynd med
rött bläck fixerade. De utmärkta punkterna gifva dock
icke en alldeles exakt bild af fyndens spridning, eme-
dan äfven mellan dem brända ben och fornsaker blefvo
funna, för det mesta vid rällandet af den utgräfvda
jorden. Så tillvida motsvara dock de på kartan an-
gifna förhållandena det verkliga saktligen, att de om-
råden, hvilka på kartan äro angifna som tomrum
mellan nummergrupperne (t. ex. i västra delen af
området IV, i södra delen af området VI samt i nord-
västra delen af området VIII) innehollo mycket få fynd.
Fynden äro katalogiserade under nr: 5352: 1-248.

De bestå af några få vapen (4 spjutspetsar, 1 pil-
spets, parerstängen till ett svärd) ^{samt} en mängd smycken
och redskap från yngre järnåldern. Af spjutspets-
sarna hittades en i området I (vid 2) och tre i området
III (vid 32, 41 och 42). Inärheten af de två sistnämnda
hade Koskinn ~~1908~~ hittat ytterligare en spjutspets.
(5302:). Pilspetsen lög i området III (vid 40) och parer-
stängen i området VI. Bland smyckena, som till större
delen voro illa medforna af bällden, må nämnas:
spiralfingerringar af brons, armingar af olika typer
(några spirallagda = Aspelin, Antiquité 1584, en = Aspelin
2131 ell. 2185, andra = Aspelin 1328, 1583 eller Hackman-
Hinkel, Vorgeschichtliche Altertümer 5/22), ringspännen och

godset - af eld skadade smycken, husgeråd och vapen. Påfallande var den stora mängd slaggstycken och bitar af bränd lera, som lågo spridda bland dessa föremål. Af samma beskaffenhet var den i NO till området II stötande under byggnaden belägna delen af bakken, så långt den kunde undersökas. Di tomrummet mellan trosbottnen och marken var trängt och därtill delvis belamrat med byggnadsbräde, kunde grifningen här endast utföras af barn i liggande ställning, hvarför resultatet äfven måste blifva obetydliga.

Samma utseende som områdena I och II hade äfven det framför husets västra fasad i vinkeln mellan farstuhörsten och husväggen belägna området IV. Äfven här visade sig större delen af området efter tofvens borttagande vara betäckt af en ställvis dubbel, i mörk kulturljord inbäddad stenläggning. På några ställen ungefär i mitten af området kom bärggrunden under ett mycket tunt jordlager i dagen. Inom den östra delen af området IV voro fynden talrika, inom den västra sällsynta. Slaggbitar hittades äfven här, liksom öfverallt på grafvältet i stor mängd.

Områdena V - VII innehöllo i allmänhet större stenar än de tidigare undersökta. De största af dem voro jordfasta och ha således funnits här före grafvältets anläggande. De andra stenarna äro sannolikt till stor del tillförda vid nedläggandet af bälresterna.

I området VIII aftag kulturlagrets mäktighet från O och SO till W och NW. Medan det samma i den östra och sydöstra kanten hade det vanliga

likarmade spännen, en rund spännbuckla, hängsmycken, bland hvilka ett fjärfelformigt (jfr. Vorgeh. Altst. 5610 och Riga-Katalag 18,13) och tre glasögonformiga spiraler ("Brillerspirelen"), delar af bröstkedor af brons, bland hvilka en länk af en ked af permisk form (jfr. Mamepiatt no apressorius Poccin 25, pl. XV 7 och 26, pl. XXIII 10), ett 60-tal pärlor af glas, en af lera, cirka 30 af brons, en mängd små bronsspiraler från fickklädes och kappfällor, hjärtformiga beslag af brons, fyrkantiga dito, kammar af ben m. m. Till smyckena få väl räknas en liten rund opröglad silfverskifva med ett trekantigt hål i midten samt ett arabiskt silfvermynt med ögla. - Af redskap och husgeråd hittades: knifvar och rester af knifslidornas bronsbeslag, brynen, eldstäl och flintstycken till eldslagning, delar af ett bronsfat och en järnkittel, en nyckel af järn, spikar, krokar, klinknaglar, en skära, en lice, ett viktled, en mängd bitar (ca 1100) af grofva lerkärl. Öfver hela greffältet spridda hittades bitar af bränd lera, af hvilka många visa aftryck af trävirke - möjligen fragment af klänhusens lerbeklädnad - , en myckenhet slaggbitar samt brända ben. De sistnämndas totalvikt stiger till 3,113 kg. - En stor del af fornsakerna har varit utsatt för stark eld. Bland dem förekomma många halfsmultra föremål och sådana, hvilka smultit ihop med andra, t. ex. flera pärlor, som smultit ihop till glasklumpar, andra, som fastnat i bronsföremål; på några bronsaker ses fastsmultna brända bensmulor o. s. v.

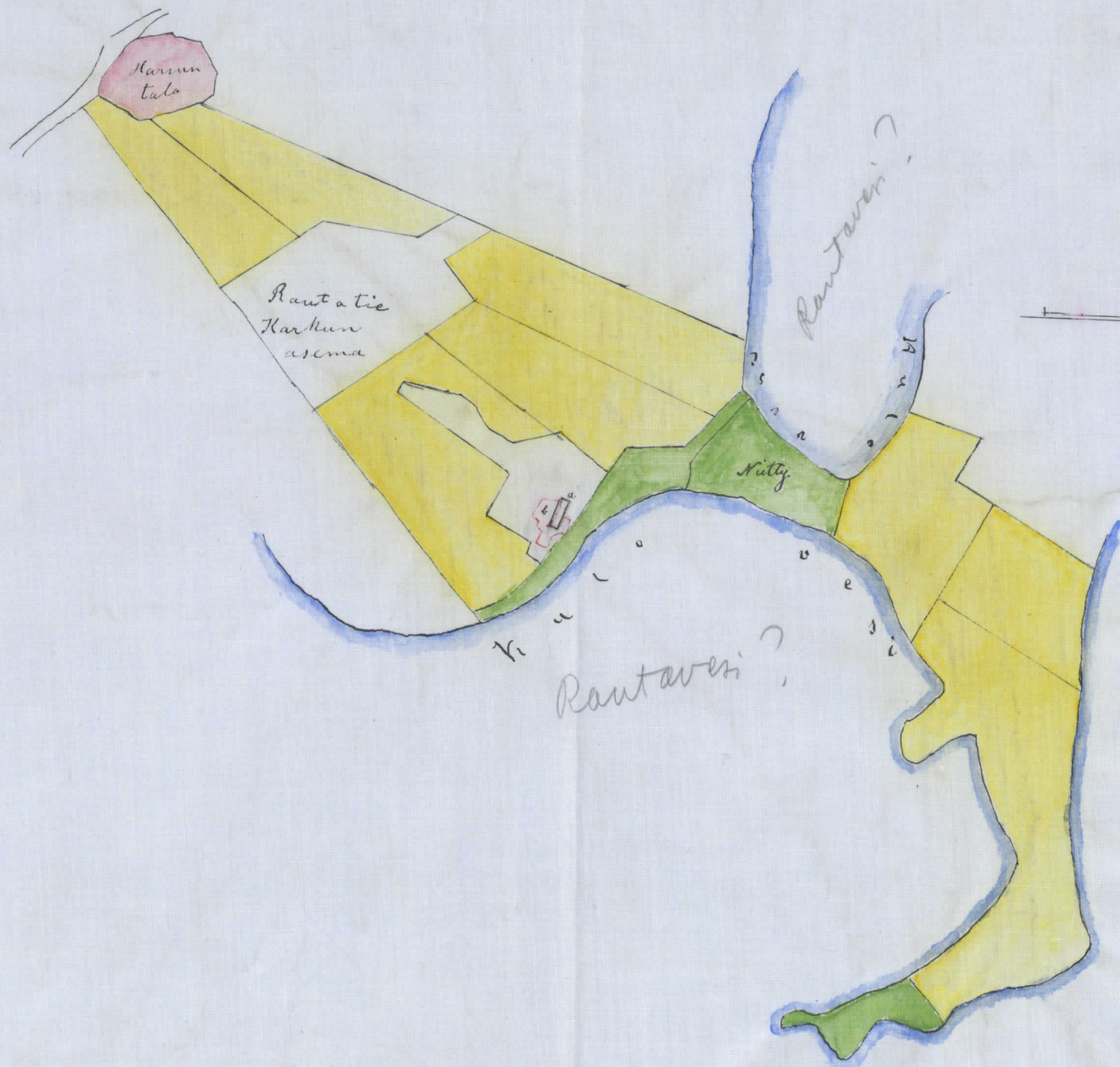
Efter undersökningen jämnades och planerades området kring byggnaden af hr Hoski, så att det ej mera rebjuter har samma utseende som tidigare. Selsingfors i januari 1910.

Alfred Hackman.

Wuoroviljelyskartta

Harsun talon pelloista

Karkun pitäjässä



a. J. Kosken asuinrakennus
b. Punaisella viivalla on A. Harsun
maahan v. 1708 ja 1707 tulli-
alue rajoitettu.

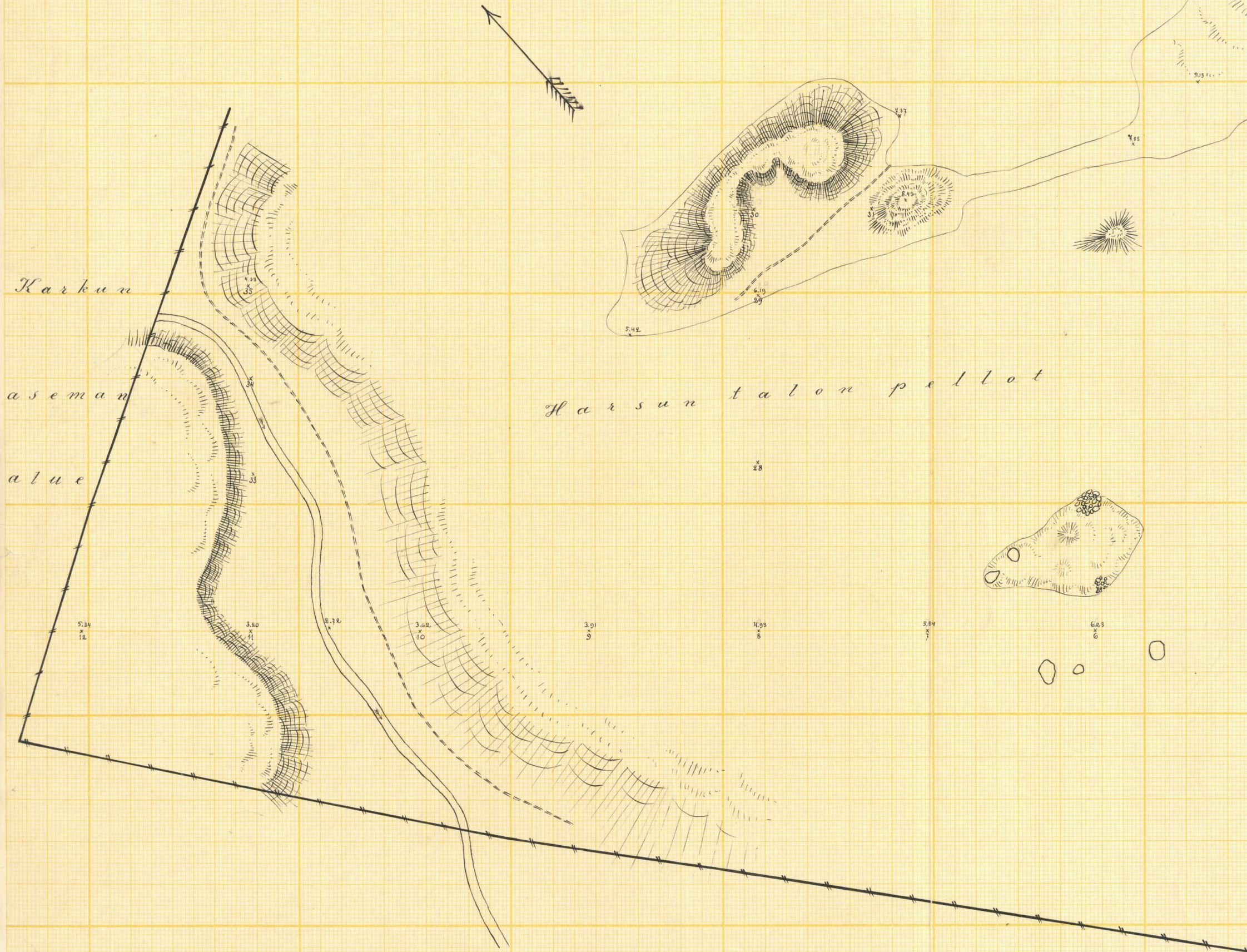
25/4. 17. Albert Torell.
Nuorempi toimintapöytäkirja.

Polttokalmisto.

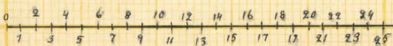
Sahanhoitaja J. Kosken tonttimaalla
ja sen lähin ympäristö Harkun pitäjän
Palviolan kylän Harsun talon maalla.

Kartoitti ja tutki v. 1909
A. Hackman

Punaisella pisteviivalla on tarkittu alue rajoitettu.



Skala





sun talon pellot

*ma
ko
la
a*

Rautavesi

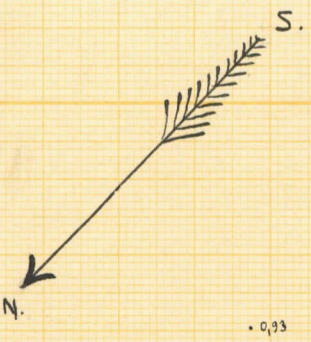
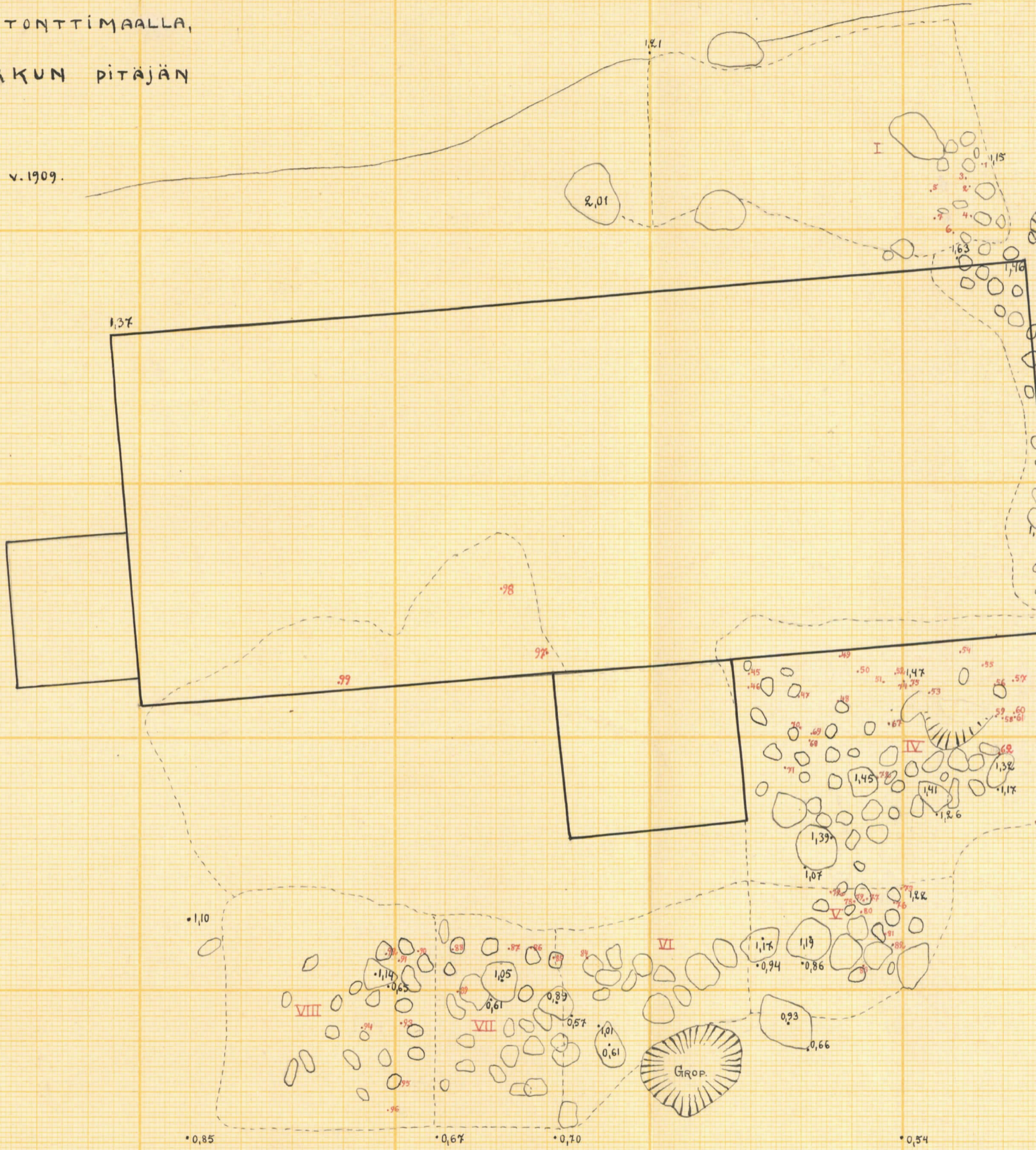
kaivo
2.00

POLTTOKALMISTO

SAHANHOITAJA JOHAN KOSKEN TONTTIMAALLA,
HARSUN TALON MAALLA KARKUN PITÄJÄN
DALVIALAN KYLÄSSÄ.

Tutki ja kartoitti v. 1909.
A. HACKMAN.

Perunamaa
POTATISLAND.



• 0,93

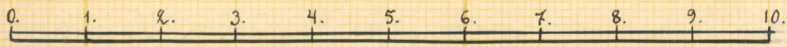
• 0,85

• 0,67

• 0,70

• 0,54

SKALA 1:100.





Karkku socken.



1. Utsikten från gräffältet på J. Koski's tomt ³⁰³⁸ på
Hara hemmans mark i Palviala by mot NE;
i fonden Nohkua by.



2. Utsikten från J. Koski's tomt (se nr 1) mot S; i
fonden Pirunvuori. ³⁰⁴⁰



3. Utsikten från J. Koskis tomt ³⁰⁴⁴ (se nr 1)
mot NE och E.



4. Utsikten från J. Koskis tomt ³⁰⁴⁵ (se nr 1).
mot SW och W.



5. Området I öster om J. Koskis bostadshus ³⁰³⁷ (se nr 1).

A. Hackman 1909.

Karkku socken.



3039.
6. Området II af gräffältet på J. Koski's tomt (se
nr 1) under pågående undersökning; en del af stenplanen
efter torfvrens aflägsnande.



3036.
7. Västra delen af området II (se ofvan) under pågående
undersökning; en del af stenplanen efter torfvrens aflägs-
nande.



8. Områdene II och III (se nr 6) ³⁰²³ under pågående undersökning.



9. Områdena VII och VIII ³⁰⁴⁶ under pågående undersökning.