

lypitys.

1908 eais.

Hakama 1109 Tuomisto

Karkku.

Undersökning af två brandgräffält från yngre järnåldern
i Palviala by.

Den sept. 1908 innehölls hufvudstadens tidningar ett meddelande om att man vid gräfvning af en ~~potatis~~ källare i arbetsförmannen Frans Tulonens komst på Tuomisto hemmans mark i Palviala by af Karkku socken hade hittat ett antal smycken, redskap och vapen från förhistorisk tid samt att ett annat fornfynd hade gjorts i samma by på sägförvaltaren J. Koskis komst på Vätkä-Hersu hemmans mark. Ett par dagar senare reste undertecknad till Palviala och lyckades förvärfa de båda fynden åt historiska Museet. De härstamma bägge från vikingatiden och äro närmare beskrifna och afbildade i museets katalog under nr 5203: 1-42 och 5203: 187-189.

Det förstnämnda ^Ifyndstället, Tulonens gård, ligger i södra delen af Palviala by, ett litet stycke SV om landsvägen på den lindriga sluttning, som sträcker sig från denna ner till Rautavesis cirka 200 m aflägsna strand.

Källargropen, vid hvars gräfvning fyndet gjordes, ligger 15-16 m SV från Tulonens böningshus på en liten sluttning mellan den släta gårdsplanen och det djupare belägna potatislandet. Den är 3,70 m lång, 2,20 m bred och 1,50 m djup. Fornsakerne anträffades till största delen i dess lägre sydöstra ända. Vid gräfvningsarbetena hade många stenar af ett hufvuds storlek och därtöfver blifvit uppklymna ur jorden och uppstaplade på åkern. På hvardera sidan om Källargropen var marken mycket stenig.

På södra sidan begränsas Tulonens gårdspan af en uthuslänga, som sträcker sig öfver en del af sluttningen. Mellan denna uthuslänga och gårdsgården mot grannskanten i SW (en parcell på Tuomisto hemmans mark, arrenderad af Loh-

ja ängsäg) sticker äfvenledes större stenar fram ur jorden, som slutter mot SW och S. Här skall man på ett ställe, där jorden är något genomgräfd, ha hittat en spjutspets. Det gräffält, af hvilket en del förstördes vid grävningen af Källargropen, synes således sträcka sig under uthuslängan ända hit och troligen ännu in på granntomten, där ett stenigt område mellan potatislandet lämnats ouppodlat.

Då Tulonen hade för afsikt att förlänga Källargropen ät det nedanför densamma belägna potatislandet till samt att bygga en stenvall mellan gropen och uthuslängan, ansåg jag det nödvändigt att omedelbart undersöka områdena närmast W och S om gropen. Grävningensarbetena fortsattes sedan på själfva gårdsplanen, där ett cirka 6 m långt och 3 m bredt område blef undersökt, som genom ett 1,5 m bredt, af Tulonen redan tidigare genomgräfdt bälte var skildt från uthuslängan och i hvars nordvästra ända ett större stenblock (A på kartan) ^{och} jämte andra, mindre stenar befunnos sig. Undersökningen ådagalade att nästan hela detta område innehöll brandgräfvor. Ifrån är redan nämnt att området under uthuslängan och in på granntomten sannolikt bildar fortsättningen till detta gräffält. Hur långt det samma har sträckt sig i nordlig och nordostlig riktning är numera omöjligt att afgöra, emedan på ett afstånd af blott 6 m V och NO om Källargropen ett potatisland vidtar, vid hvars anläggning eventuellt där befintliga brandgräfvor naturligtvis måste ha blifvit förstörda.

Vid undersökningen stötte arbetarena strax under tofven på ett mörkt kulturlager, i hvilket en mängd stenar af växlande storlek voro inbäddade. I allmänhet voro dessa af ett hufvuds storlek; några större stenar af mera än 1 m längd och $\frac{1}{2}$ m bredd förkommo dock

i synnerhet i områdets lägre belägna östra del. På många stäl-
len, främst i sistnämnda del och i midten af området lägo
dessa stenar i 2(-3) kvarf på hvarandra. Mellan och på ste-
narna men äfven under dem hittades brända ben samt ett
antal af eld-skadade föremål - vapen, smycken, redskap
och lerkärlbitar från vikingatiden. De äro närmare be-
skrifna och delvis afbildade i museets katalog under
nr 5203: 43-186, där äfven deras läge på gravfältet
samt fyndställets höjd öfver en nollpunkt ett stycke
SO om Källargruppen äro angifna. Här må därför följande
korta hänvisningar vara tillfylles. Af vapen hitta-
des nu blott en spjutspets med hälk och ett fragment
af ett svärdsfäste, liknande Hackman - Heikel, Vorgehichtli-
che Altertümer 42₁₈. Bland smyckena må framhållas: en
rund spännbuckla liknande Hackman - Heikel, Vorgehichtli-
che Altertümer 42₁₈; en annan liknande loc. cit. 39₂₀; ring-
spännen af olika typer; armingar som Aspelin, Antiqui-
tés 1583; spiralfingerringar; hängsmycken som Aspelin
loc. cit. 1393; delar af kedor; små bronsspiraler, härstam-
mande från förklädesbänder m. m.; glaspärlor; ett bälte-
beslag af uralisk form; ändbeslag till läderremmar; en
järnbjällra m. m. Såsom smycke har troligen användts
ett arabiskt silfvermynt. Af husgeråd, redskap m. m. hit-
tades: flera knivar; ett par betsel; ett eldstäl som As-
pelin, Antiquités 1469; ett stycke flinta; en bronsnyckel;
klinknaglar, spikar och mörkar; delar af ett bronsfat;
fragment af berkammar; en mängd bitar af oörrnade
lerkärl. Dessutom hittades många klumpar af smält
brons. Den sammanlagda vikten af de på det undersök-
ta området hittade brända benen utgör 1,416 kg.

Af stenarna från det undersökta området byggdes
på hr Tulonens anhöllan en stenvall mellan uthus-
längan och Källargruppen, hvarjämte den bakom denna

vall liggande sluttningen fylldes med stenar och jord till samma höjd som gårdsplånen. Undersökningen af den om Källargruppen belägna delen af sluttningen samt af området som uthuslångan uppskötts till våren 1909.

II.

Det andra ofven omtalade fyndstället i Palviala by ligger ungefär $\frac{1}{2}$ km E från Tulonens gård samt ungefär 240 m EES från Kerkku station på Skarsu-hemmans mark på en backe, som stupar brant ner mot Rautaveis strand i E, men i nordvästlig riktning med en långsam sluttning sänker sig mot järnvägslinjen. Då om sommaren 1908 på backens Krön (ca 10 m öfver Rautaveis yta) ett böningshus uppfördes åt sigförvaltaren J. Koski, hittades vid uppbyggandet af stenfundamentet en yxa och den ena halvan af en bronsarmring (H. M. 5203: 188, 189) samt vid upptagning af sten på backens södra sluttning en spjutspets (H. M. 5203: 187). De förstnämnda föremålen hade legat på ett ställe invid den norra knuten mellan farstakvisten och husets västra fasad. Framför denna fasad skulle enligt herr Koskis uppgift ännu samma höst en blomstersäng och en väg anläggas, hvarför jag ombads att omedelbart undersöka denna del af backen. Då emellertid årstiden icke mera var gynnsam för arkeologiska undersökningar, nöjde jag mig med att genomgräfvat ett område af 11,50 m längd och 1,40 m - 7,30 m bredd, till hvilket öfven platsen innanför farstakvisten hörde, men öfverenskom med herr Koski att den nedanom det undersökta området liggande delen af backens högsta kulle skulle få förblifva orörd till följande vår, då jag hoppades kunna återvända och slutföra gräfvningarna.

Efter borttagandet af loofven visade det sig att på backenfün-

nos brandgravar af samma beskaffenhet och från samma
tid som på gravfältet på Tulonens gårdsplan. Ofven här
blottades nämligen strax under torven ett kulturlager af
växlande mäktighet (ca 15 cm - 30 cm) med en mängd läm-
ningar från järnålder: brända ben samt vapen, smycken och redskap,
som till större delen voro skadade af eld och rödliga, desse-
tom bitar af oöfnade leskärl, slagghitar, stycken af bränd
lera med aftryck af träpinnor, kol m.m. Dock funnos
här icke så många och så stora stener som på Tulonens
tomt. Under kulturlagret kom närmast böningshuset bärg-
grunden fram; lägre ner på sluttningen låg under mulden
ett orördt lager sandjord. Då fynden äro förtecknade och till
stor del afbildade i museets katalog under nr 5203: 187-318,
så är en närmare beskrifning af dem på detta ställe onödig.
Bland dem må nämnas: en spjutspets med hälk, ringspännen
af olika former, hängsmycken, delar af bronskedar, armingar
af typen Arpelin, Muinaisjäännöksiä fig. 1583, en rölja = ibidem
fig. 1513, spiselfingerringar, ämbel till läderremmar, knifvar,
en yxa, ett par betsel, ett eldstäl, ett par brynen,
ett föremål - Hackman - Heikel, Vorgesch. Altert. 7610, en sländ-
trissa, ^{del af} ett bronsfat, skeftet till en benked (?) nitnaglar
m.m. Helsingfors i mars 1909.

A. Hackman.

DOLTTOKALMISTO

Fr. Tulosen pihalla Tuomiston talon maala-

la. KARKUN pitäjän DALVIALAN kylässä.

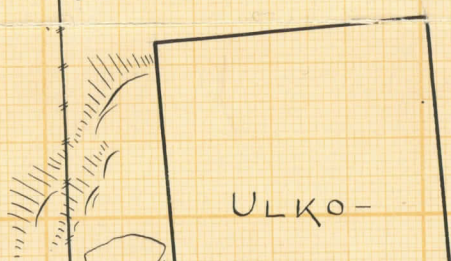
Tutki ja kartoitti vuonna 1908
A. HACKMAN.

Punaiset numerot osoittavat
tavattujen esineiden löytö-
kohdat. - Kts. V. H. M. 5203.



1
+1.70

2
+1.72



+1.59



PERUNA

MAA.



Skala.
 0 1 2 3 4 5 6 7 8 9 10 m

6
 + = 0

Karunki.
Palviala - by.



3015

15. Fr. Tulonens gärdspen sedd från SSE; till höger källargropen.



3016

6. En del af gräffältet (mellan punkterna 3(x) och 4) på Tulonens gärdspen under pågående undersökning; stenlagret blottadt.

L. 1927

A. Hackman 1908.

Karkku
Palviola by.



9. Graffältet på Tulonens gårdsplan: området S om
Källargruppen, sett från N; stenlagret blottast. ³⁰¹⁷



10. Graffältet på Tulonens gårdsplan: området mellan
uthuslängan och gårdsgården. ³⁰²⁸

Karkku
Palomäki by.



11. Sägösvältaren J. Huskis nybyggnad invid Karkku station, ³⁰²⁰
sedd från järnvägslinjen.



12. J. Huskis nybyggnad; ungefär vid x. fyndplatsen för en
nya och bronsarmoring (H. M. 5203:189, 187). ³⁰²¹



3019

7. Gräffältet på Tuloneus gårdsplan: området SE om Källargropen under pågående undersökning; stenlagret blottadt.



3018

8. Gräffältet på Tuloneus gårdsplan: S -delen; stenlagret blottadt; vid de med x utmärkta ställena ses 2 stenkvarf öfver hvarandra.
x punkt 4.



Karikku.
Palviola by.

1. Fr. Tulonens gård och flydstället ³⁰⁴³ från O.



2. Källargropen på Fr. Tulonens gårdsplan. ³⁰²⁷



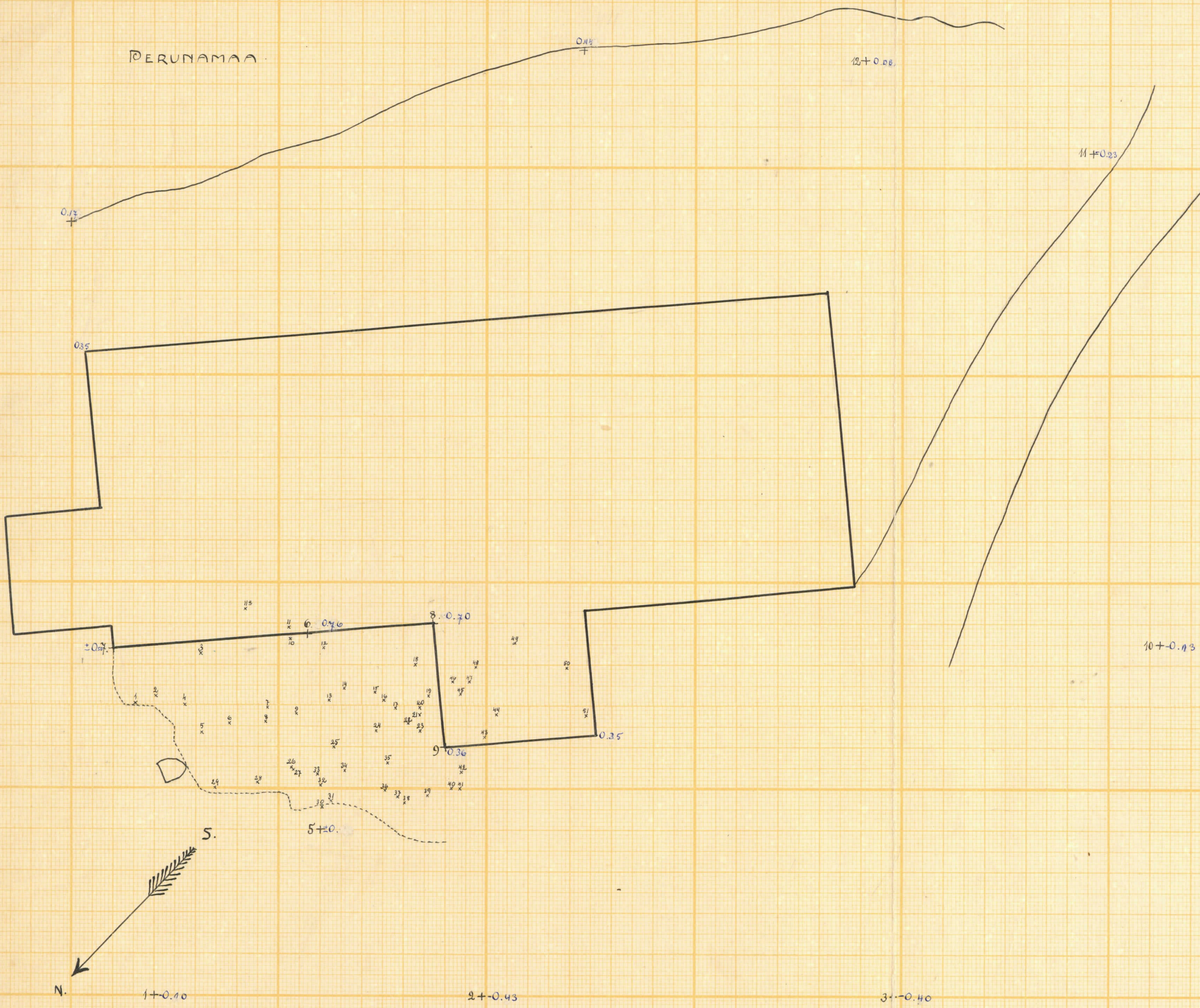
3. Fr. Tulonens gårdsplan; till höger uthuslängan; ³⁰²⁹
i fonden Rautavesi.



4. Utsikten från Tulonens gårdsplan mot S; i för- ³⁰⁴¹
grunden Källargropen; i fonden Rautavesi och Pirunvuori.

A. Hakman 1908.

PERUNAMAAN

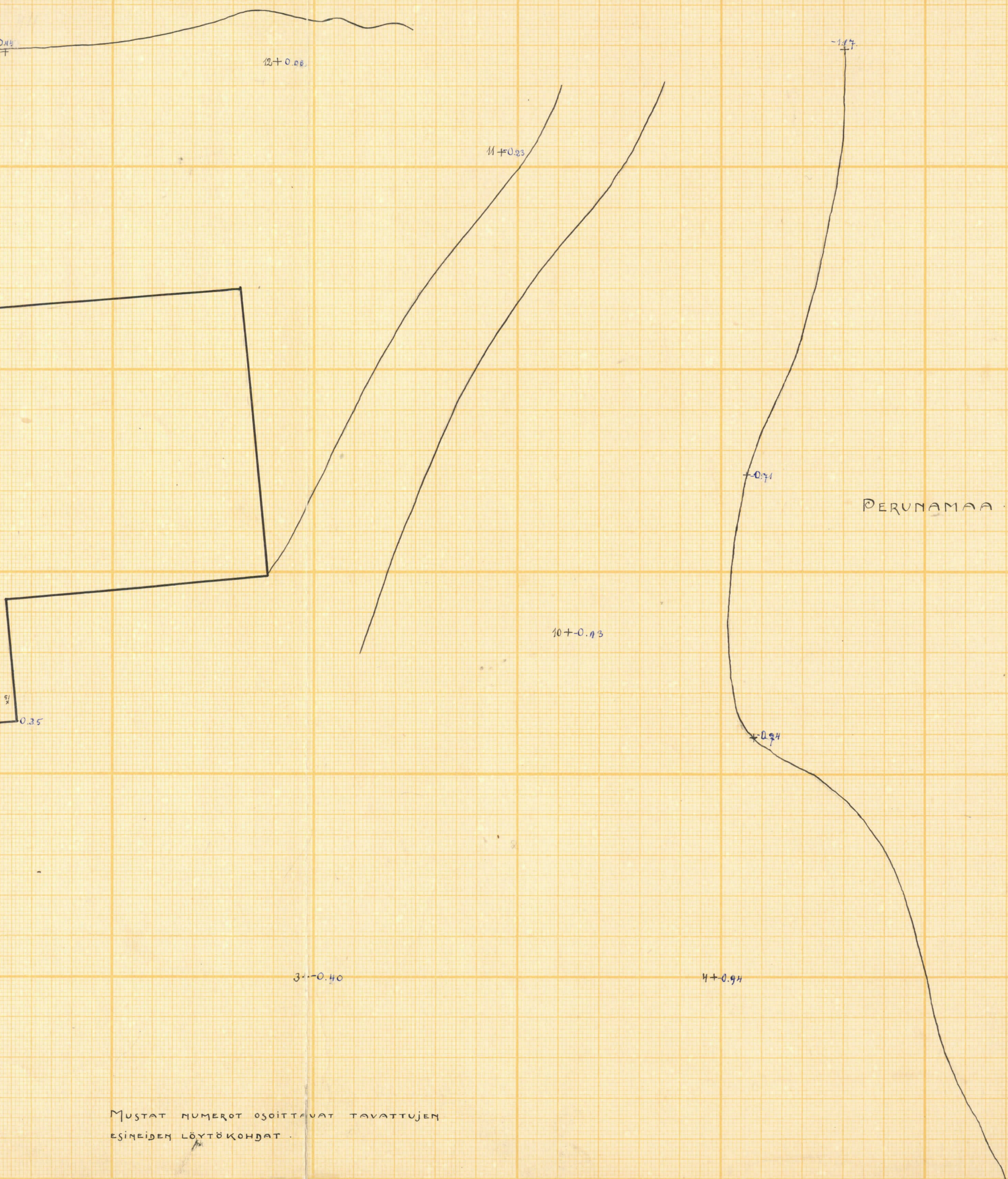


POLTTOKALMISTO

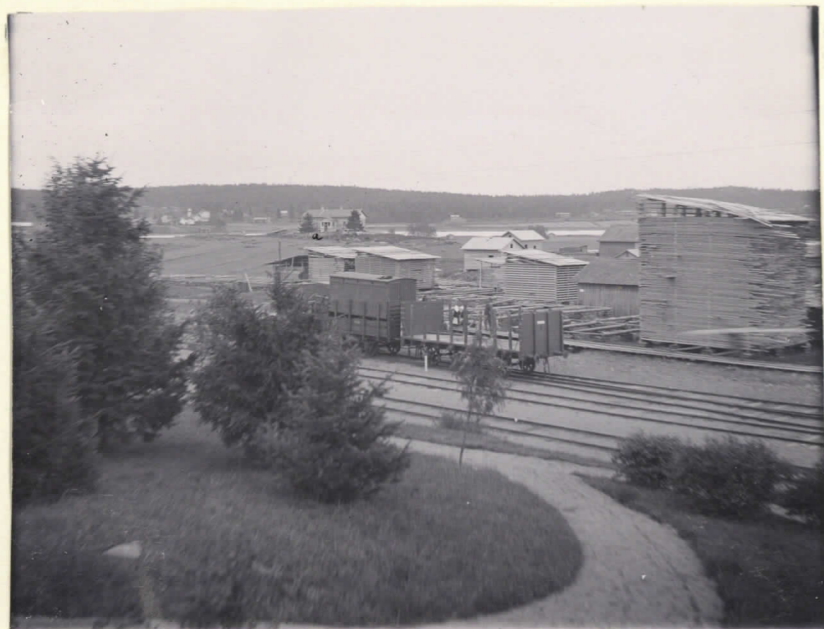
SAHANHOITAJA JOHAN KOSKEN TONTTIMAALLA, ISOHAR-
 SUN TALON MAALLA KARKUN PITÄJÄN PALVIALAN
 KYLÄSSÄ.

Tutki ja kartoitti v. 1908.
 A. HACKMAN.

MUSTAT NUMEROT OSOITTAVAT TAVATTUJEN
 ESINEIDEN LÖYTÖKOHDAT.



MUSTAT NUMEROT OSOITTAVAT TAVATTUJEN
ESINEIDEN LÖYTÖKOHDAT.



Karkku
Palviala by.

13. Karkku station; i fonden vid a J. Koskis
nybyggnad. ³⁰²⁰



14. J. Koskis nybyggnad sedd från N.W.
mot Rautavesi. ³⁰²⁷



15. J. Koskis nybyggnad, sedd från S.W. ³⁰²²



16. Utsikten mot S från Koskis nybyggnad;
i fonden Pirunvuori. ³⁰²⁵