

*Harjo.
AA 12 II. 81.*

Kauhavan Perttulanmäen kivikautinen haata

y.m. löytöjä lähistöltä.

Tutkinut Aarne Äyräpää.

*Julkaistu pääpiirteittäin
Suomen Museoissa 1931,
s. 1-15.*

Kauhavan Perttulanmäen kivilautinen hauta y.m. löytöjä

lähistöltä.

Kertomukseen kuuluu H.m.l. 9161:1-7,
9252:1-6 ja 9253:1, 7 karttaa ja 9 valokuvaa
(lev. 7520 - 7531).

Viime helmikuun keskivaiheilla kierteli m.m. pääkaupunginkin sanomalehdissä uutinen Kauhavan Perttulanmäeltä saman kuun 12 p:nä tavatusta kivilauden löydöstä, johon kuului erinäisiä kiviaseita ja "kiviruukun sirpaleita". Esineet tilattiin museoon ja saapuivat tänne 24. II. 1930 (9161:1-7). Kiviruukun kappaleet olivat nuorakeramiikkaa ja viittasivat vasarakirveskulttuurin hautalöytöön. Tämän kirjoittajan tehtäväksi tuli löytöpaikan tarkempi tutkiminen.

Perttulanmäki, jonka vanha nimi on Lintukangas, on matalahko kangasmaa, joka ei kohoa kymmentäkään metriä ympäröivää viljelyslakeutta ylemmäksi - pohjois- ja itäpuolilla on nousu, vain vähän yli 5 m -, n. peninkulman verran itään Kauhavan asemalta, Kauhavanjoen eteläpuolella, Ylikylän alueella. Maaperä on hiekkaa ja soraa, ehkä vierinkiviharjua. Mäen koko on pohjois-eteläisessä suunnassa lähes kilometrin, poikki päin n. puolet siitä. Mäellä on runsaasti taloja y.m. asumuksia ja muistitiedon mukaan se on Kauhavan vanhimpia asutuksia.

Nyt tavatut löydöt ovat mäen itäreunalta Vihtori Perttulan talon maalta (Kauhava, Ylikylä n:o 93)2, Lintukangas). Esineistä on kysymyslehden mukaan kolme, nim. yksi hioinkivi, 1 taltta ja saviastianpalat, löydetty yhdestä paikasta. Mukaani ottamistani valokuvista löytäjät, Vihtori Perttula ja hänen poikansa Jussi, yhtäpitävästi osoittivat, että nämä esineet olivat: pieni oikokirves (9161:1), kahteen palaan löydettyä

katkennut hietakivinen pieni hioinkivi (9161:2) sekä saviastianpalat (9161:3). Muut esineet olivat (9161:4-7) tulleet esiin näistä n. 20 m luoteeseen, paitsi nuolenkärki (9161:7), joka oli löydetty pellosta ensinmainitusta löytökohdasta n. 50 m lähes pohjoiseen. Ensimmäistettujen esineiden löytökohta, hautapaikka, otetaan tässä ensiksi käsiteltäväksi.

Vasarakirveskulttuurin hauta.

Löytökohta (ks. kartta 2, kuv. 1-4) on Perttulan talosta kaakkoonpäin viljelyksille johtavan ajotien koillisreunassa, taloista n. neljännes km:n päässä. Lähin asumus on herastuomari Antti Perttulan pojan, Paavo Perttulan tekeillä oleva rivi n. 40 m löytökohdasta eteläkaakkoon. Maantien metsää kasvavalla lounaispuolella on tällä kohden vanha, osittain metsistynyt hiekkakuoppa, jonka yläpäässä on tervahaudan jäännös ja joku perunakellari (ks. kuv. 4). Tältä kohtaa kerrottiin aikoinaan löydetyn kaksi vasarakirvestä, ilmeisesti Aspelinin jo kuutisenkymmentä vuotta sitten museoon tuomat kappaleet (1005-1006). Maella näyttää siis olleen useampiakin vasarakirveskulttuurin hautoja, ehkäpä kokonainen kalmisto, kuten Nousiaisten Koivumäessä askettain todettu (8842, 8852:1-2, 8933:1-2, 9000). Mainitun ajotien koillispuolella tuli peltolakeus, ylinnä hiekkaperäisenä, loivaa rinnettä myöten aina tielle asti. (savea kuuluu olevan syvemmällä hiekan alla jo verraten lähellä löytökohtaa, mutta pintaan asti ulottuu se vasta alempana pellolla). Tien ja pellon yläreunan välille jäi kuitenkin n. 4 - 5 m leveä viljelemätön vyöhyke, jota oli käytetty hiedanottoon (kartta 2). Hieno ja kivetön hiekka oli varsinkin sopivaa muuraukseen käytettäväksi. Hautakalusto (9161:1-3) oli löytynyt tästä talvella muurihiekkaa otettaessa, aivan läheltä tien reunaa, löytäjän ilmoituksen mukaan n. 100 - 120 cm syvästä ja 50 - 60 cm:n laajuiselta alueelta, mutta todellisuudessa kuitenkin n. 30 - 40 cm matalampaa (n. 75 - 90 cm syvästä) ja hieman kauempaa toisistaan. Löytökohta oli ollut

"aivan kuin haudan paikka", "n. 2 m pitkä mustan viirun piirittämä" ala, joka osaksi jäi tien alle. Tie oli siis suojannut haudan kokonaan tuhoutumasta ja säilytti meillä ensikerän tällaisen löytöpaikan ammattimiesten tutkittavaksi. Mustan viirun piirittämä ala oli - kuten löytäjät minulle kertoivat - ollut hieman viistossa maantien suuntaan nähden. Kehän luoteispäästä oli tullut vain vähän nurkkaa näkyviin ja siitä oli hioinkivi (9161:2) tullut esiin. Haudan kaakkoispäässä oli musta kehä ulottunut kauemmaksi tiestä ja tästä oli saviastia (9161:3) löytynyt rikkonaisena; valitettavasti oli siitä vain isommat palat otettu talteen, suuri joukko pientä murenaa oli viety hiekan mukana pois. Näin ei tiedetä minkälainen astian pohjaosa on ollut. Pieni oikokirves (9161:1) oli myös ilmaantunut tästä saviastianpalojen joukosta, joten löytäjät arvelivat kirveen olleen alkuaan saviastiassa. Esineet olivat kaikki löytyneet mustasta maasta, siis ilmeisesti haudan pohjasta (vrt. edempänä). - N. 15 m löytökohdasta itäkaakkoon oli lähde, joka ansaitsee tulla mainituksi, koskapa Mynämäen Hoppelan vasarakirveshaudan läheisyydessä oli myös lähde (ks. kertomustani löydöstä top. arkistossa, v:lta 1915). Ilmansuuntaa ei saatu aivan exaktisesti kartalle kompassihäiriöiden tähden.

Kaivauksissa osoittautui löytäjän kertomus, syvyysmittoja ja joitakin muitakin mittoja lukuunottamatta, täysin paikkansa pitäväksi, mikäli se oli tarkistettavissa. Ensiksi puhdistettiin hiedanottopaikan leikkaus tietä vasten - löytäjät olivat nimittäin ymmärtäväisesti peittäneet kohdan hiekalla - ja siitä tulikin esiin odotettu musta juova, piirtyen kaarevana ja molemmista päistään kaksijakoisena - lähes pronssikautisten kalliopiirrosten laivankuvan muotoisena - vaaleampaan hiekkaan (kuv. 5 a, kartat 3 ja 7 a). Kuvio oli kokonaisuudessaan n. 2,25 m pitkä. Haudan luoteispäässä se alkoi jo n. 35 cm mutta kaakkoispäässä vasta n. 60 - 65 cm syvässä. Haudan pohja oli luoteispäässä n. 80 cm, keskikohdillaan n. 75 cm ja kaakkoispäässä n. 90 cm

syvässä. Tämän tuoreeltaan melkein mustalta näyttävän juovan alla oli joitakuita luontaisia ruostehiekkakerroksia (kuv. 5) ja niiden alla vaalea hieno pohjahieta. Ohuen, m.m. aidanseipäiden jälkiä säilyttäneen humuskerroksen (kuvissa 5 ja 5 a näkyvä ylin vaalea kerros ei ole humusmaata, vaan kesän kuivaamaa pintahietaa) ja hautajuovan välinen hiekka oli hieman ruskeahkoa ja läiskikästä, ei kuitenkaan mitenkään kulttuuri-kerroksen näköistä. Tämä profiili, jonka mukaan kaivausalue vain 6 neliometriä - paalutettiin, sittenkun tie oli kyläläisten suostumuksella suljettu, oli hyvänä osviittana tutkimuksessa, sen mukaan kun saattoi aina etukäteen arvioida, mitä kullakin syvyydellä oli odotettavissa. Myös kätevät kauhavalaiset, jotka osoittautuivat ensiluokkaisiksi kaivajiksi, ja itse haudan selväpiirteisyys edesauttoivat kaivauksen onnistumista.

Kun tutkittava alue oli kaivettu n. 30 cm syvälle, ei horisonttaalitasossa saattanut huomata mitään merkkejä haudasta. Yhdenvärinen, lievästi ruskea hieta ulottui yli koko paljastetun alan. Pian alkoi kuitenkin tumma kehäjuova tulla näkyviin. Mutta hieman sitä ulompänä näkyi myös alkuperäisen hautakaivoksen ulkoraja verraten selvästi: rajan ulkopuolella oli, paikoin jo n. 30 - 35 cm syvässä, koskematonta kerroksellista hietaa, sisäpuolella hieman ruskeampaa, läiskikästä hietaa. Tätä kivi-kautisen kaivoksen rajaa saatettiin seurata aina haudan pohjaan saakka, näkyypä se valokuvissakin (kuv. 7 - 9). Tumma juovakuviokaivoksen sisäpuolella oli siis jätettä haudan keskikohdalle sijoitetuista hautauslaitteista.

Kun kaivausta oli jatkettu haudan kaakkoispäässä 65 cm ja luoteispäässä 60 cm syvälle, oli hautakuviokuva sen näköinen kuin kuva 6 ja kartat 4 ja 7 b osoittavat. Ympäröivään hiekkaan verrattuna, tuoreeltaan paljastettuna multamaiselta, mustalta näyttävää maata sisältävä juova alkoi tulla esiin jo kaivauksen kaakkoispäästäkin; haudan luoteispäässä ja lounaissivulla näkyi sitä jo pitkälti, paikoin heikomman, paikoin väkevemmän

värisenä. Leveys oli epätasaista, n. 2 - 5 cm, ja suunta kaarteleva, jakautuipa se paikoin kahdeksi ohuemmaksikin viivaksi. Haudan ulkoreuna näkyi heikosti, juovasta n. 25 - 50 cm:n päässä.

Kuva 7 ja kartat 5 ja 7 c näyttävät haudan kaakossa 72 cm ja luoteessa 70 cm syvälle kaivettuna. Ääriiviiva esiintyi nyt yhtenäisenä, muodostaen lähes suorakaiteisen kuvion pyöristetyin kulmin. Siinä oli yhä edelleen pieniä mutkia. Kummassakin nurkassa näkyi kehäjuovaa heikomman väriset, puolipyöreät ulkonevat sakarat. Keskusta alkoi olla jo hieman liikaisen läiskäistä. Ulkoraja oli jo niin selvä, että sen saat-
taa osittain erottaa valokuvassakin. Löytäjän kertomus, jonka mukaan "mustan viirun piirittämä" alue ulkoni haudan kaakkois-
päässä kauemmas tiestä kuin luoteispäässä, sai nyt selvästi vahvistuksensa.

Kuvassa 8 nähdään haudan keskiosa mustaa sisäkehän reuna-juovaa myöten pohjaan asti paljastettuna (vrt. profiilia). Se oli kaukalomainen syvennys, jossa multainen maa ulottui ohue-
na kerroksena yli koko pohjan. Kohdassa a (kuva 8, vrt. kar-
tat 5, 6) oli ympäröivästä maasta eroava läiskä, ikäänkuin rasvasta, mädäntynyttä luuta muistuttavaa massaa. Epäilin sitä pääkallon paikaksi, ja tästä kohdasta otettua maanäytettä muse-
ossa tarkastettaessa osoittautuikin epäilyni aiheelliseksi, sil-
lä siitä selkisi käsiini vielä helposti tunnettava poskihampaan
kappale (9252:5-6). Siitä n. 35 cm kaakkoonpäin oli taas
tummempi läiskä, kenties lantion luut (ks. karttaa 6). Oletet-
tujen lantioluiden kohdalla alkoi suorakaiteen lounaissivulla
mustahko pitkäkas läiskä, joka ulottui lähelle haudan kaakkois-
päättä, ehkä mädäntyneitten jalkaluiden jälki. Haudan länsinur-
kasta, kohdasta b, ilmaantui pieni, aluksi luontaiselta näyt-
tävä kivi, johon vielä palaan. Sen ympärillä oli aivan vähän
nokea muistuttavaa mustaa maata.

Kuva 9 ja kartta 6 esittävät haudan vihdoin koko alal-

*Vanha kivi
jälki.*

taan pohjaa myöten, 80 - 90 cm syvälle, kaivettuna (hautakainvoksen kaakkoisinta ulkopäätä lukuunottamatta, joka epähuomiossa jäi tarkastamatta). Profiilista (kuva 5, kartta 3) muistetaan, että siinä esiintyi haudan molemmissa päissä paitsi ylempää juovaa, jonka muodostamaa kuviota tähän asti on seurattu, myös alempi haarauma. Tämän alemman juovan edellyttämä tumma kerros näkyy kuvassa 9 ja kartalla 6 tummemman keskiosan ympärillä heikomman värisenä, ulottuen haudan luoteispäässä lähes alkuperäisen hautakaivauksen ulkoreunaan mutta lounaisivulla vain vähän keskikuviota ulommaksi. Pääkallon kohta näkyy kuvassa 9 kohdassa a. Kohdasta b ilmaantunut kivi osoittautui oikokirveeksi, jonka ruoto on kavennettu, luultavasti varttamista varten reiällisen puu- tai sarvikappaleen avulla (9252:1). Sen terä oli suoraan etelään, ja koko kirves oli ^{lappeellaan/} vahvasti kaltevassa asennossa, terä kantaa alempana. Ase oli luonnollisesti pantu maahan varsineen ja kannan ympärillä ollut varttamiskappale tai paksu varren pää oli pidättänyt kannan ylempänä. Luontaiset ruostejuovat, jotka havaittiin haudan profiilin alla, tulivat nyt näkyviin haudan lounaispuolelta; alkuperäisen hautakaivauksen reuna leikkasi ne jyrkästi, kuten näkyy valokuvasta 9. Mutta samassa kuvassa näkyvät ruostejuovat myös jo itse haudan keskellä, missä tumma kerros oli paikoin ohuenlaista, osoittaen, että oli tultu haudan pohjaan asti. Seuraavalla lapioidimisella oli haudan pohja, joka oli puristunut ohueksi, vain muutaman (3-5) cm:n käsittäväksi kerrokseksi, lopussa ja ruosteensekainen luontainen maakerros alkoi.

Kartalla 7 on, säilyneen haudan osan ja edellä esitetyn löytäjän kertomuksen nojalla piirretty uusintoluonnos haudan kokonaisuudesta (7e). Hautaa varten tehty kaivos on ollut lähes 3 m pitkä ja vähän yli 2 m leveä, soikean neliskulmainen ja jokseenkin jyrkkäseinäinen. Sen keskellä oleva haudan sisustuksen jätteenä pidettävä tumma kehä on n. 1,75 m

pitkä ja 1,25 m leveä, lähes suorakaiteinen, suunta kaakosta luoteeseen. Vainajan pää on ollut haudan luoteispäässä. Jos otaksumani lantioiden ja jalkaluiden asemasta pitää paikkansa, on vainaja haudattu kyyryrpolviseen asentoon, polvet lounaasen päin ja kasvot ovat silloin olleet luonnollisesti myös suunnattuina lounaaseen tai lähes etelään, mikä tuntuukin uskottavimmalta. Vainajan pituus on tällöin ollut m. 160 - 170 cm. Kehän länsinurkasta löytynyt oikokirves, joka on nähtävästi pantu varsineen hautaan, on ehkä ollut sijoitettuna vainajan käteen. Pään takana, kehän pohjoisnurkassa, on ollut hioinkivi, ja itänurkassa saviastia ja pieni oikokirves. Se mahdollisuus on tietysti olemassa, että luurangon jalkaluiden jättämä jälki on ollut haudan ennen kaivauksia hävitetyssä osassa, jolloin vainajan polvet ja kasvot olisivat olleet pohjoiskoillista kohden, ja isompi kirves vainajan olalla.

Kuten jo mainittiin, on hauta ensimmäinen, johon meillä on arkeologisin kaivauksin päästy käsiksi. Vertailulla aikaisempien vasarakirveshautojemme asuun, joista on vain löytäjän kertomuksiin perustuvia tietoja, ei päästä näin ollen kovinkaan pitkälle. Meidän haudoissamme usein havaittuja ja muualtakin yleisesti tavattuja nuotion tai tulenpidon jälkiä ei tässä haudassa ollut. Perttulanmäen kivikautiset maahanpaniaiset ovat ehkä tapahtuneet kesällä. Että luista oli säilynyt senkin verran merkkejä kuin tässä tapauksessa, oli yllätys ja johtaa mieliin, että vasarakirveshautoista kerrotaan meillä joskus ennenkin löytyneen luitten jätteitä [Teuva, Hiekkaharju ja Säkkijärvi, Ravi (7946:1-5)]. Haudan kalustossa herättää huomiota se, että siinä ei ole vasarakirvestä. Isompi oikokirves, joka on luettava n.s. olkapääkirveihin ja sellaisena on meillä tyyppinsä ensimmäinen varmasti hautalöytöön kuuluva kappale, on ilmeisesti haudassa vasarakirveen korvikkeena; sen asema lounaissivun luoteispäässä vastaa nimittäin sotakirveen paikkaa esim. jyllantilaisissa maahautoissa. Hioinkiven esiintyminen hautakalustossa on ulkomailla usein ja meillä esim. Ilmajoen Piirtolankankaan haudasta todettu ilmiö.

Kauempaa vertauskohtia hakiessamme on ensi sijassa turvaudut-

tava Sophus Müllerin tarkasti julkaisemiin Jyllannin nummimaan yhden hengen hautoihin (Aarbøger 1898), joissa kuitenkin näyttää ylen harvoin olevan näin hyvässä asussa säilyneitä. Ensimmäisen vertauskohdan tarjoaa jyllantilaisten hautojen suunta, joka on suurin piirtein länsi-itäinen, harvoin kuitenkin täsmälleen vaan usein juuri esim. kaakkois-luoteinen (main. teos, s. 164). Myös isomman kirveen paikka oli Kauhavan haudassa sama, kuin sotakirveen jyllantilaisissa, kuten jo huomautettiin. Jyllantilaisissa haudoissa ovat myös koko ja kaivetun kuopan muoto meidän hautamme kanssa jokseenkin yhtäpitäviä (main. teos, s. 165, 166), ja samoin on haudan keskiosassa ollut erikoinen sisälaitte, tavallisesti pääasiassa kivistä rakennettu. Meidän haudoissamme ei kiveyksiä ole tavattu. Tohtori Nordmanin antamien tietojen mukaan on myöhemmin kaivetuissa jyllantilaisissa haudoissa tavattu myös orgaanisesta aineesta, kuten on otaksuttu, puusta, tehdyn sisustuksen jäännöksiä. Joku sellainen on jo mainittu Müllerinkin teoksessa.

Puolalaisista maahautoista julaijutut tiedot eivät ole niin yksityiskohtaisia eikä yleiskatsauksellisia, että menestyksellisempi vertailu niihin olisi mahdollinen. Hautojen suunta näyttää siellä olevan vähemmän kiinteä kuin Jyllannissa ja ruumiin asemakin on vaihtelevainen.

Yleensä ei muualla näytä hautatutkimuksissa kiinnitetyn kovinkaan yksityiskohtaista huomiota maakerroksissa näkyviin eri värisiin jälkiin, mikä osittain johtunee siitä, että vertikaalinen metodi tuntuu olevan tällaisissa kaivauksissa vallitsevana. Ja milloin tummia kehäjuovia haudoissa on tavattu, on niitä pidetty aksiomaattisesti puukehien tai arkkujen jätteinä, vaikkeivät ne kuvissa näytä läheskään aina sellaisilta. Muutamia kirjallisuudesta tekemiäni poimintoja on tässä sentään syytä mainita. Tohtori Folke Hansen kuvaa Skånesta pari vasarakirveskulttuurin maahautaa, joissa esiintyy tumma kehäjuova. Toisesta hän kirjoittaa, että siinä oli "en svart, skarpt begränsad konturlinje, vilken i norra delen av graven var vackert rundad men

förlorade sig åt öster" (Fornvännen 1917, s. 80, kuv. 27). - A. E. van Giffenin Hollannissa suorittamista kaivauksista, julaistut sarjassa Mannus Bibliothek, n:rot 44-45, voi löytää useampiakin esimerkkejä haudoissa esiintyvistä tummista ääri viivoista, tämä tutkija kun on sangen suuressa määrässä kuvannut horisonttaalileikkauksia kaivauksistaan. Toisinaan on kyseessä ilmeisestikin puuarkun jäännös (esim. Mannus Bibl. 45, taul. 20, 23), mutta eräissä toisissa tapauksissa on musta ääri viiva siksi mutkitteluva, että se tuntuu vaativan toisenlaista selitystä. Viitattakoon esim. horisonttaalileikkauksiin parista kivikauden haudasta (main. teos, taul. 88, kuv. 83, II-X, ja taulu 94, kuv. 89 a-g), jotka löytöjensä mukaan kuuluvat suunnilleen samaan aikaan ja vielä samaan nuorakeramiseen kulttuuripiiriin kuin Perttulanmäen hauta. - Saalen alueelta, Posernasta, Weissenfelsin piiristä, julkaisee A. Götze pari epäilemättä myös nuorakeramiseen ryhmään luettavaa hautaa (Praehist. Zeitschr I, 1909, s. 188), joissa varsinaisen hautakaivauksen keskellä on ollut erikoinen kammi. Näiden kammioiden perusmuoto nurkka-paaluineen, joista toisessa haudassa oli säilynyt vielä puun jätettä, muodostaa kuvion, joka suuresti muistuttaa Perttulanmäen haudan keskikuviota ulkonevine nurkkasakaroineen siitä laatimassani rekonstruktio-luonnoksessa. Ainakin toisessa Posernan haudassa on sisäkammio ollut epäilemättä kokonaan puuta. Hautojen profiilit sensijaan ovat Götzellä toisenlaisia, kuin Perttulanmäellä, mikä kuitenkin voi johtua siitä, että Posernan haudat on kaivettu esiin pääasiassa vertikaalista metodia noudattaen. Ne ovat toisinsanoen, profiileja itse kaivauksista. Samanlainen tutkimusmetodi olisi varmaankin myös Perttulanmäellä antanut jokseenkin samanlaiset profiilit.

Yrittäessäni sitten selvittää, minkälainen Perttulanmäen haudan sisustus on alkuaan ollut, lähdin siitä Palsin rautakauden ruumishautoja kaivaessaan tekemästä huomiosta, että puu on sora- ja hiekkamaassamme lahonut paljonkaan jälkiä itsestään jättämättä - tietysti lukuunottamatta pystypaaluja, joiden lahot

tua niiden kohdalle syntynyt ontelo on vähitellen täyttynyt ylempää karisseella humus- ja kulttuurimaa-ainalla, - mutta nahasta ja kankaasta on sensijaan sen maaduttua syntynyt hiekkaan tumma multamainen kerros. Otaksun tämän nojalla, että Kauhavan haudan mustat juovat ovat jälkiä nahasta (tai miksei kankaastakin, sillä tekstiilikeramikaikastahan tiedetään kaksiniitisen kankaan olleen meillä jo käytännössä ennen kivikauden loppua). Ja puheenalaisen haudan asu sellaisena kuin se kaivauksissa ilmeni tuleekin täten monessa kohden siksi hyvin käsitettäväksi, että tämä selityspäätelmä mielestäni tuntuu sangen uskottavalta. Oletan siten, että sen jälkeen kun hautakuoppa oli tehty pehmeään, helposti kaivettavaan hietaan, haudan pohjalle levitettiin talja. Tämän taljan jälkeen on pidettävä profiilissa (kartta 7a) näkyvää alemmaa, keskiosassaan ylempään yhtyvää tummaa juovaa. Taljalle asetettiin sitten ruumis ja hautantimet. Näiden päälle levitettiin toinen talja, ehkäpä kaksinkerroin taitettuna, kuten mustan väriviivan jakautuminen paikoin yläosassaan kahtia (kartta 7b) viittaa. Mustan piirroksen mutkitteleva muoto ja ohuus sopivat myös paremmin taljan kuin puukehyksen jälkeenjättämäksi merkiksi. Päällimmäinen talja sidottiin ehkä nurkistaan sen kulmiin asetettuihin pystypaaluihin, jotta se muodostaisi katon haudalle; kehäkuvion nurkissa näkyvät sakarat (kartta 7c) voisivat tällöin olla paaluihin sidotun nahkan jätettä. Näin sai haudan sisustus kammion muodon, jota vastaavissa maahaudaissa muuallakin yleisesti tavoiteltiin. Hautausta peitettäessä painui katenahan keskusta alas, nurkkapaalujen pidättäessä sen reunoja ylempänä, ja painui siten jatkuvasti yhtyen haudan keskellä pohjataljaan, ratketen luultavasti maan painosta keskeltä rikki, sillä haudan keskustassa oli multamainen maakerros jonkun verran ohuempaa kuin reunemalla (kartta 7d, kuva 9). Haudan laidoista valui sitä peitettäessä ylemmän ja alemman taljan väliin puhtaanväristä täytehiekkaa. Haudan profiili kartalla 7 a tulisi näin täysin ymmärrettäväksi. - Kemiallinen tutkimus Perttulanmäen haudasta otetuista maanäytteistä (9252:2-5), joita on jo lähetetty professori Toivoselle tässä

tarkoituksessa, voinee antaa parhaassa tapauksessa lopullisen vahvistuksen olettamukselleni.¹

Perttulanmäen muista löydöistä.

Samalla kertaa kuin selostetusta haudasta tavatut esineet lähetettiin, kuten jo mainittiin, museoon samasta pellon ja tien välisestä hiekanotto-ojasta kuin hautakin mutta tästä n. 20 m:n päästä luoteeseen löydetyt pieni tasataltta ja hioinkivi (9161:4-5) sekä isohko pohjalaistyyppinen tasataltta (9161:6), jonka muisteltiin löytyneen myös samasta kohdasta. Paikalla suoritettu koekaivaus (I kartalla 2) jäi tuloksettomaksi, samoin mainitun hiekanotto-ojan luoteispäässä (II main. kartalla) avattu koekaivaus. Ojanteen reunat tarkastettiin kauttaaltaan, mutta yhtä huonoin tuloksin. Samoin kaivettiin sieltä taalta tien yläpuolella olevan hiekkakubpan reunoja myös mitään löytämättä. Vielä saapui yhdessä main. esineiden kanssa museoon pieni liuskeesta tehty nuolenkärki (9161:7), joka oli löydetty pellostä, tutkittua vasarakirveshaudasta n. 50 m pohjoisluoteeseen (kohta 3 kartalla 2). Tässä tarkastettiin peltomullostä mutta mitään tähdelle pantavaa ei siinäkään näkynyt. Nämä löydökset kuulunevat kaikki - lukuunottamatta hioinkiveä, joka voi olla vasarakirveskulttuurin tyyppistä, - kampakerämiseen ja siitä jatkuvaan kulttuuripiiriin ja ne viittaavat siihen, että maella on kivi-kaudella, ehkä jo ennen vasarakirveskulttuurin paikalle saapumista, asuttu, vaikka keskeiset asutuskohdat ovat vielä löytymättä. Mainittu liuskenuoli on myöhäinen tyyppi, joka viittaa juuri vasarakirveskulttuurin maahan tuloa lähinnä edeltäneeseen aikaan. Paavo Perttulan uutisrakennustoissa hautapaikalta eteläkaakkoon suoritetuissa perustus- y.m. kaivauksissa ei ollut tullut myöskään esiin mitään löytöjä enkä minäkään täällä tarkastamissani maaleikkauksissa nähnyt mitään kulttuurimerkkejä.

Minä sain ostaa Perttulanmäeltä Nikolai Perttulan talon marjapensasaitauksesta, n. neljännes km vasarakirveshaudan löytö-

¹ Remiainien analyysin avulla ei voinut päästä varmaan tulokseen, k. prof. N. J. Toivosen lausuntoa verif. 9252. Samoin prof. M. Lehtolän lausuntoja ja V. A. Korvenkotton lausuntoa mikrooskooppisista löytömuksista. Käihli: verifikaatio 9252 - Lyhyt seloitus niistä Suomen Museo 1931, s. 12-13.

paikalta luoteeseen, tavatun pienen tasataltan (9253:1; löytökohta merkitty kartalle la ja valokuvaan 1). Mäen koillis-sivulla näytettiin lisäksi useampia paikkoja, joista oli joskus kiviaseita löydetty. Niinpä sanottiin niitä, paitsi jo mainitun vanhan tervahaudan kohdilta (1005-1006), tulleen esiin Juho Perttulan (Yliperttulan) riihen tyköä ja sen länsipuolelta erään ison petäjän luota (kohdat 5 ja 6 kartalla la ja valokuvissa 1-2). Mäeltä kerrottiin aikojen kuluessa tavanutakaa ilmaantuneen kiviase löytöjä, joita olisi joutunut sekä Helsinkiin että Vaasan museoon. Yhtenä löytökohtana mainittiin lisäksi m.m. Nikolai Perttulan kaivonpaikka. Kansallismuseossa on Perttulanmäen löytöjä, paitsi v. 1930 tulleita sekä jo pariin kertaan mainittuja Aspelinin tuomia vasarakirveitä (1005 - 1006), vain 3 kpl, nimittäin n:rot 1007 ja 3797:4-5, joista ensinmain. on ilmoitettu löytyneeksi ylimalkaan vain Perttulan talon maalta, kaksi viimeainittua ovat taas isäntä Antti Perttulan pellostä löytämiä.

Perttulanmäen eteläpään kaakkoispuolella on Tanelinluhta-niminen notko. Sen itäpuolella on Vihtori Perttulan äskettäin raivauttama kuokkamaa (merkitty T:llä kartalle lb), josta toinen kaivausmiehistäni, Elias Nikunen, oli löytänyt useampia eksyttävästi kiviaseita muistuttavia mutta kenties kuitenkin vain luontaisia gneisi- ja kiilleliuskepaloja. Kolmessa oli m.m. suiponpyöreä tuuramainen terä. Ne ovat juuri sitä lajia, jota museossa on totuttu pitämään falsarioina, mutta paikkakuntalaisten mielestä oli se mahdollisuus jätettävä kokonaan luvusta pois, että löytäjä - rehellinen mies - olisi ne itse tehnyt. Nämä probleemattiset kivet jätin löytäjälle, pyytäen häntä kuitenkin kaiken varalta säilyttämään ne vastaiseksi.

Korkeusmittaus

suoritettiin siten, että Kauhavanjoen rautatiesillan pohjoisessa maatuessa olevasta tarkkavaakituksen kiintopisteestä n:ro 1160 mitattiin ensin Kauhavanjoen suvannon korkeus sillan alla, Kiintopisteen korkeus yli N.N:n oli 35.14 ja suvannon korkeudeksi

saatiin 27,475 m. Vesi suvannossa oli paikkakuntalaisten mukaan n. 1 m tavallista matalammalla, suvannon alapäässä oleva sulkulaite kun oli parhaallaan auki. Suvanto jatkuu tästä ylöspäin Jylhäkoskelle, jonka alapuolinen vedenpinta voidaan siis arvioida 28,5 m:ksi. Jylhäkosken korkeus niska- ja alusvirtoineen on Hydrografisessa toimistossa säilytetyn jokiprofiilin mukaan 10.52. Jylhäkoskesta jatkuu taas suvanto Lahdenkoskelle Perttulanmäen kohdalla. Kun varovaisuuden vuoksi vielä arvioimme virran mainituissa tyynissä suvannoissa yhteensä n. 0,48 m:ksi, joka on pikemminkin liian paljon kuin liian vähän, saadaan Lahdenkosken alisen suvannon korkeudeksi $28.50 + 10.52 + 0.48$ m eli 39,5 m. Tästä Perttulanmäelle viety vaakitus osoitti että jokitörmän korkeus paikalla oli 48.0 - 48.31, tasangon korkeus Perttulanmäen pohjoispuolella 47,75 - 48,0, Antti ja Vihtori Perttulan pihamaa 52.70, mäen korkein kohta kivikautisen hautapaikan ohi johtavalla tiellä 53.70, pyykin n:ro 70 keskikivi 53,24, tie hautapaikan kohdalla 52,74, haudan pohja luoteispäässä 51.98, pellon yläreuna haudan kohdalla 52.07 ja nuolenkärjen 9161:7 löytökohta 52.68 m (ks. karttaa 2).

Vasarakirveskulttuurin haudan korkeus on siis n. 52 m ja hautaa ei aikanaan liene kaivettu suinkaan vesirajaan. Rantaviiva lienee silloin ollut korkeintaan n. 50 m:n kohdilla. Vertauksen vuoksi mainittakoon, että Perttulanmäeltä n. pnk:n verran eteläänpäin sijaitsevan Lapuan Hatunluoman kivikautisen muinaisen ranta-asuinpaikan alaraja on v. 1925 suorittamani vaakituksen mukaan n. 57 - 56,5 m yli meren pinnan. Kauhavan hauta on siis huomattavasti alempana, kuin tämä varsinaisen kampakeramisen kulttuurin nuorimpiin luettava asuinpaikka. Kauhavalta palatessani vaakitsin erään vasarakirveen löytöpaikan Seinäjoen Uppalan kylässä (8083); sen korkeudeksi sain 51 m. Mahdollista on, että jotkut vasarakirveiden löytöpaikat Etelä-Pohjanmaalla sijaitsevat vielä alempana. Korkeusmittaukset tukevat oivallisesti kampakeramisen ja vasarakirveskulttuurin keskinäisestä ikäsuhteesta Etelä-Suomesta saatuja tuloksia. Minkä rannan ajalta Perttulanmäen kampakeramisen kulttuurin jatkoa edustavat hajalöydöt ovat, on tarkemmin määrättävissä vasta

kun keskitetympiä asuinpaikkalöytöjä mäeltä tavataan. Ennakolta luulisin niitäkin vasarakirveskulttuuria vanhemmiksi, n. 52 - 53 m:n rannan aikuisiksi (vrt. Ilmajoki, Koskenkorva ja Teuva, Korttesviita).

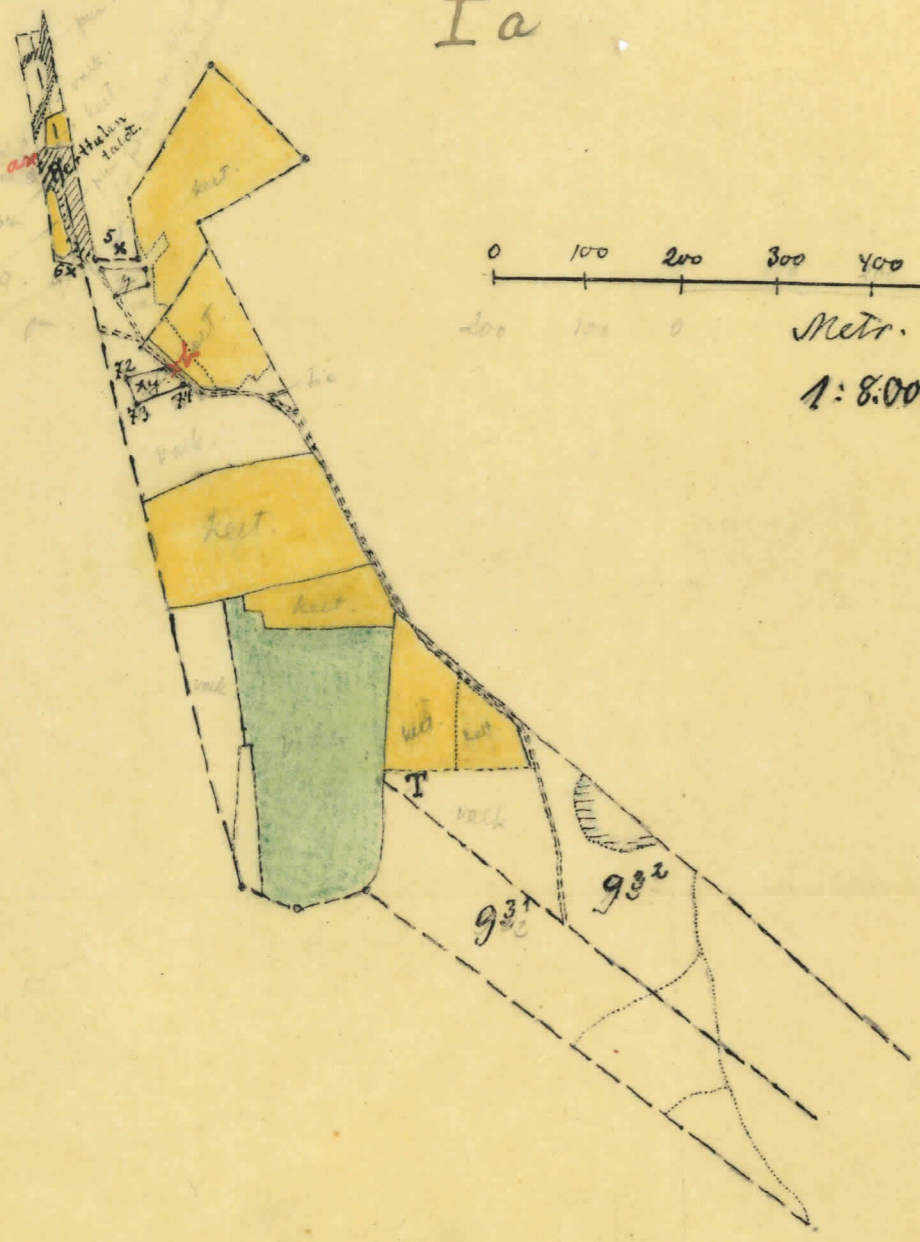
Perttulanmäen hauta on muuten aivan vasarakirveskulttuurin levenemisalueen ulkorajalla. Kauhava on nimittäin pohjoisin pitäjä, josta on löydetty useampia vasarakirveitä hautalöytöihin viittaavissa olosuhteissa. Ennestään tunnettujen löytöjen lisäksi mainittakoon, että opettaja Ilmari Kivisellä Kauhavan kirkonkylän kansakoululla on kaunis veneenmuotoinen vasarakirves (tyyppi 2), joka on löydetty Saarikosken mäestä n. $1\frac{1}{2}$ km Perttulanmäeltä pohjoiseen, vanhan tervahaudan paikalta n. 1 m syvästä, siis ilmeisesti hautalöytö [piirroksen aseesta toin museoon]. Veneenmuotoisten vasarakirveiden runsas leveneminen Etelä-Pohjanmaan lakeuksille: Teuvalle, Kurikkaan, Ilmajoelle, Seinäjoelle, Nurmoon, Lapualle ja Kauhavalle, eli pitäjiin, joiden alueet juuri äskettäin olivat kohonneet merestä ja olivat osaksi edelleen veden allakin, on sinänsä sangen mielenkiintoinen seikka. Sikäläiset lakeudet olivat silloin, mikäli ne olivat kuivaa maata, varmaankin pääasiassa luonnonniittyjä, jotka tarjosivat uudelle maanviljelystä ja karjanhoitoa harjoittavalle kulttuurille hyviä laidunmaita.

Tutkimukset Kauhavan Perttulanmäellä suoritin elokuun 22 - 26 p. v. 1930.

Aarne Ayräpää.

y-yhteismaata Kauhava, Ylikylä 9353
 Perttulan talat

Ia



0 100 200 300 400 500 600 700
 Metr.
 1:8.000.

Kartta Ia-6.

Kauhava, Ylikylä,

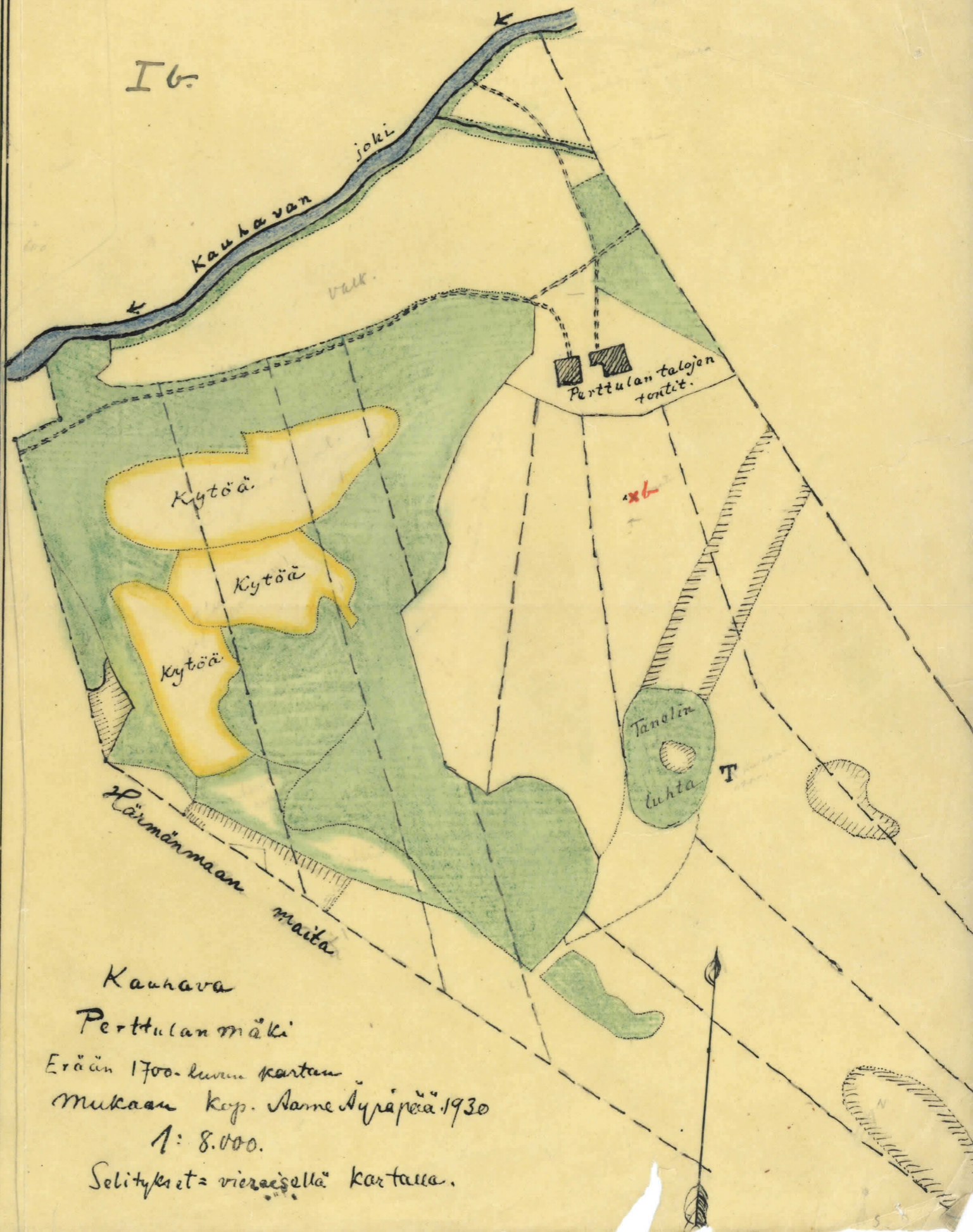
Perttulan talat.

5: x Ent. kiviaseiden löytöpaikka
 xa Saitta 9253:1.
 xb vasarekivieskalluksen haata

T = Tanelinluhdan takainen löytöpaikka
 y = yhteismaata.

Kop. Arne Nygräpä 1930.

Ib

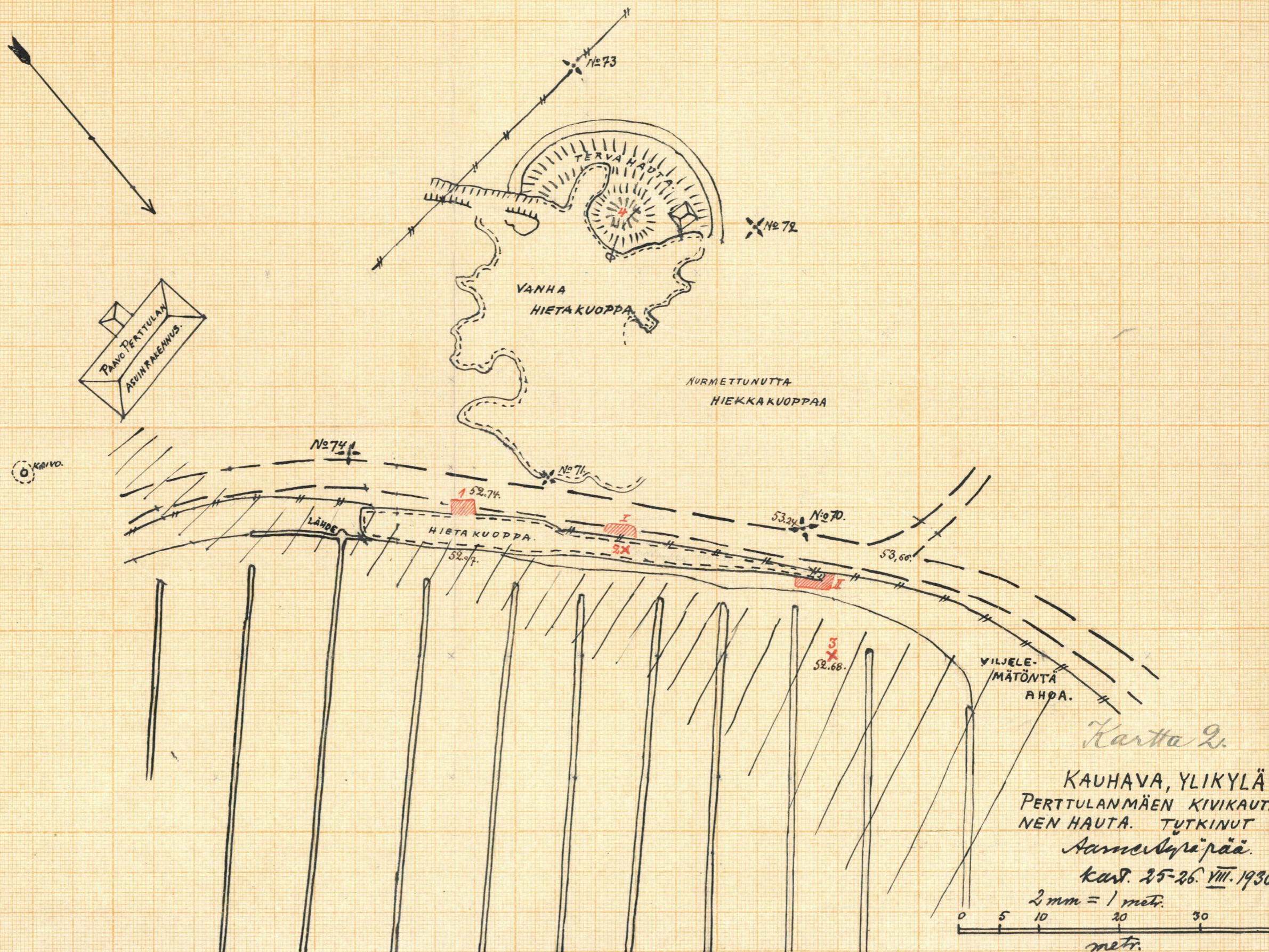


Kauhava

Perttulanmäki

Erään 1700-luvun kartan
 mukaan Kop. Arne Nygräpä 1930
 1:8.000.

Selitykset = vieraisella kartalla.

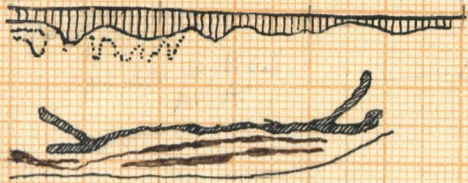


ILMANSUUNTA KOMPASSIHÄIRIÖIDEN
VUOKSI APPROXIMATIIVINEN

Kartta 2.
KAUHAVA, YLIKYLÄ
PERTTULANMÄEN KIVIKAUTI-
NEN HAUTA. TUTKINUT
Aarne Arvola.
Kart. 25-26. VIII. 1930.

- 1 HAUTALÖYDÖN PAIKKA (9161:F3, 9252)
- 2 ESIN. 9161:Y-6 LÖYTÖPAIKKA
- 3 NUOLENKÄRJEN 9161:7 LÖYTÖPAIKKA.
- 4 TERVAHAUTA, JONKA PAIKALTA LÖYDÖTTY VARSARAKIRVEITÄ
- I-II ISOMPIA KOEKAIVAUKSIA.

Kauhava, Perttulanmäki.

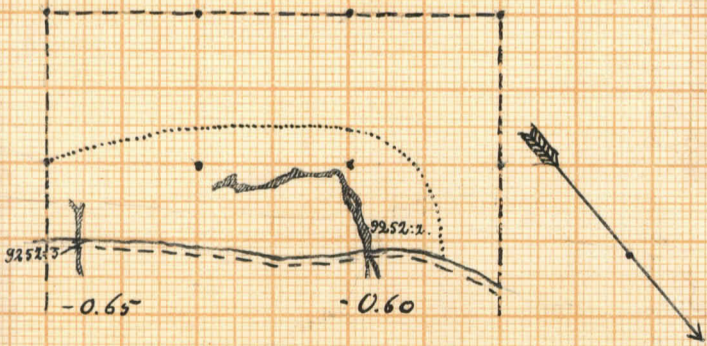


Kartta 3
(vit. kuv. 5)
Haudan profiili.
2 cm = 1 m l. 1:50.

A.Ä. 23.VIII 1930.

- ||| Humuskerros
- ||||| Muutamaista kulttuurimaata
- Ruskeita lont. ruostejuovia.

Kauhava, Perttulanmäki.

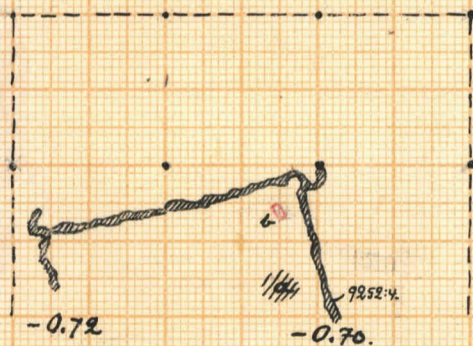


Kartta 4
(vit. kuv. 6)
Hauta 65-60 cm syvästi
kaivettuna.
2 cm = 1 m l. 1:50.

A.Ä. 23.VIII 1930.

- Kivikautisen haudankaivoksen ulkoraja.
- ||||| Muutamaista kulttuurikerrosta.

Kauhava, Perttulanmäki.

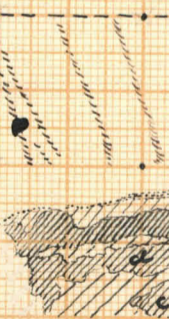


Kartta 5
(vit. kuv. 7-8)
Hauta 72-70 cm syvästi kaivettuna
2 cm = 1 m l. 1:50.

A.Ä. 23.VIII 1930.

- ||||| Muutamaista kulttuurimaata
- a pääkallonpaikka (9252:5-6)
- b Oikokirveen löytopaikka (9252:1).

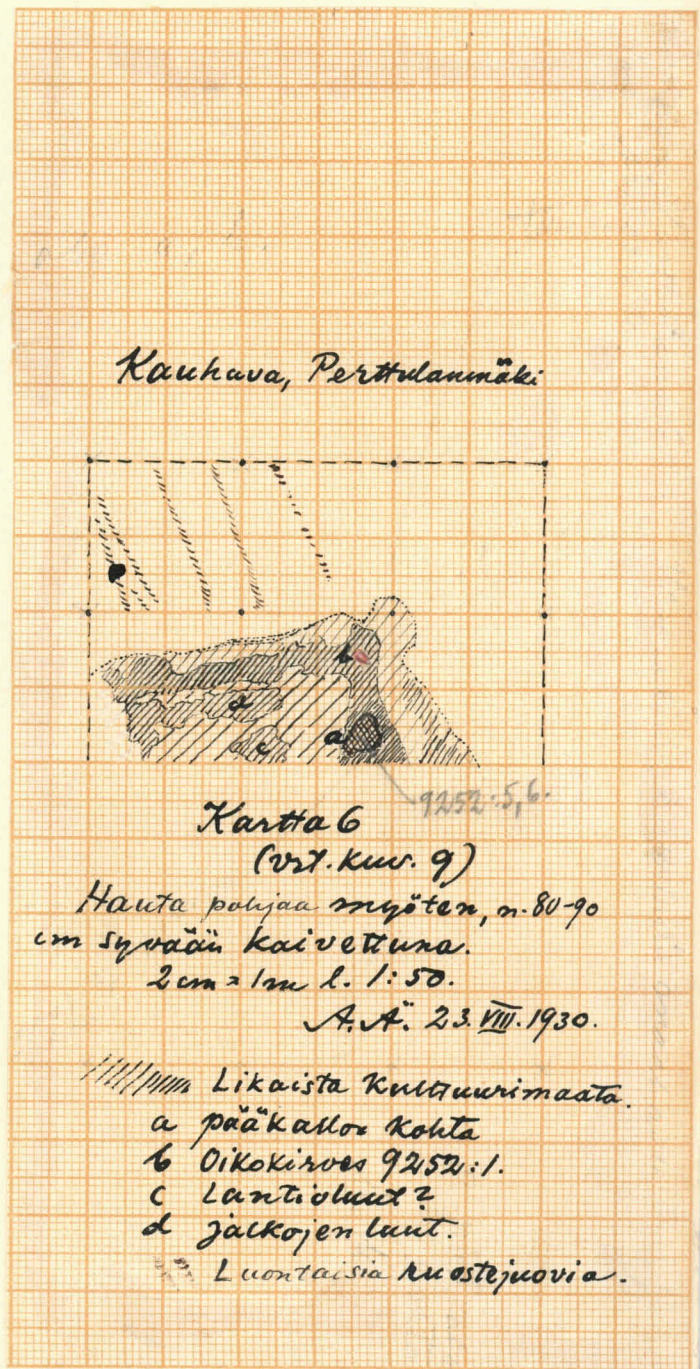
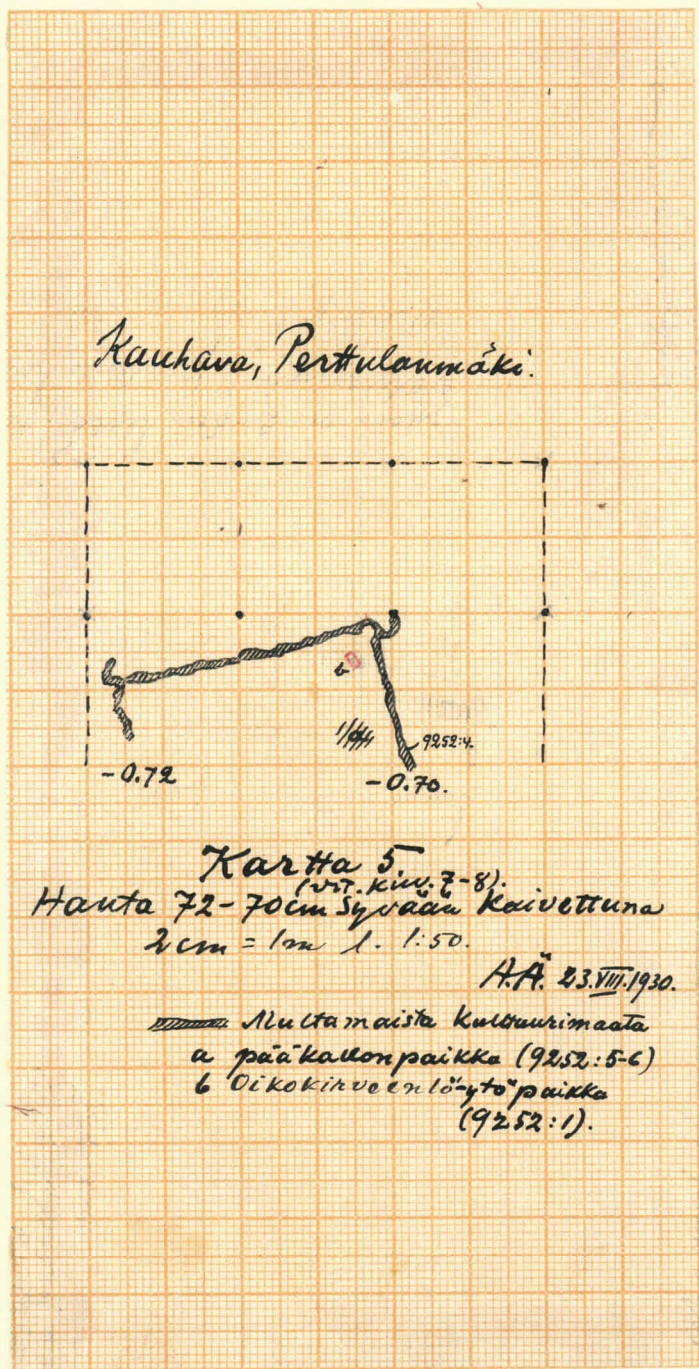
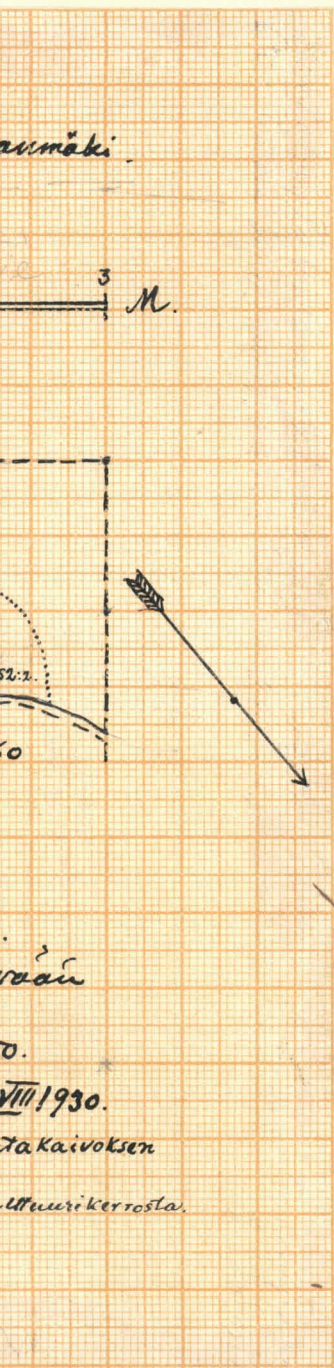
Kauhava

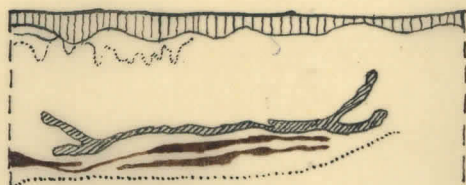


Kartta

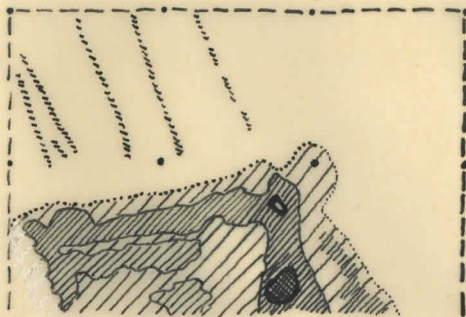
Hauta poly
cm syvästi k

- ||||| Lik
- a pää
- b Oik
- c Lan
- d jalk
- Luo



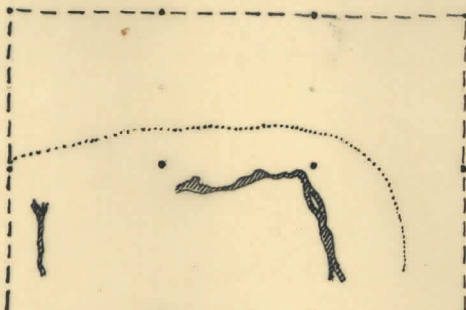


A Profüli

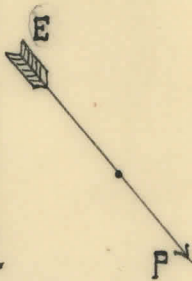


D

- 0.80 m



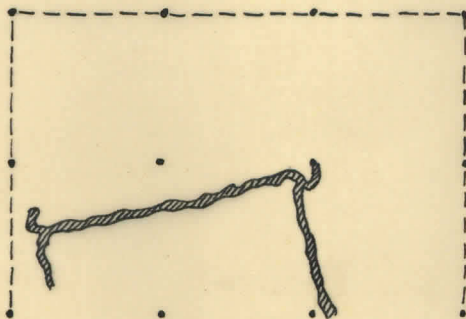
B 0.65-0.60 m syv. Kaivettuna



OLETETTAVA KOKONAIS-ASU:

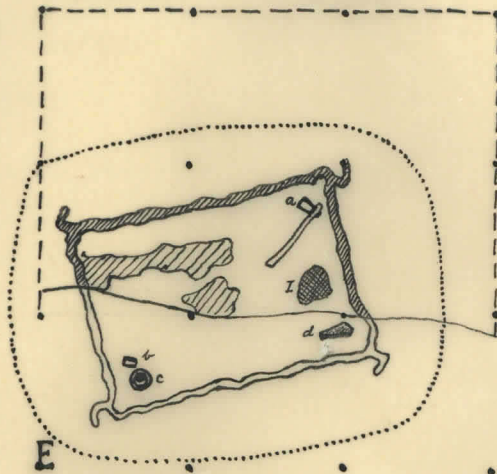
I PÄÄKALLO
a-6 KIRVEITÄ

c SAVIASTIA.
d HIINKIVI

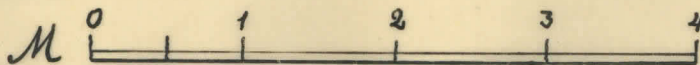


C

- 0.70 m



E



Kauhavan Perttulanmäen kivikautinen hauta.
Kartta 7. A.Ä. 1930.

Kauhava, Perttulanmäen kivikaut. haudan
löytöpaikka.



lev. 7520.

Kuva 1. Perttulanmäki pohjoisesta. Valkokattoinen rakennus vasemmalla on
Paavo Perttulan uutustalo. Löytöpaikat on merkityt mustilla pilkuilla tai nuolilla ja nu-
meroilla vastaavilla kardin kuvan ylälaitaan: 1. hautalöydön (9161:1-3, 9252) kohta; 2-9161:4-6; 3-9161:7;
4-1005-1006. 5. Yli-Perttulan eli Juho Perttulan riikki. 6 Löytöpaikka "isän petäjän luona". 7-9253:1. Valok. 24. 8. 1930.



lev. 7521.

lev. 7522.

Kuva 2. Perttulanmäki pohjoisesta ja koillisesta. Löytöpaikoista 1-6 ks. edellin-
tä kuvantekistä. Valok. 22. 8. 1930.

A. Äyräpää 1930

Kauhava, Perttulanmäen kivikaut. haudan
löytöpaikka.



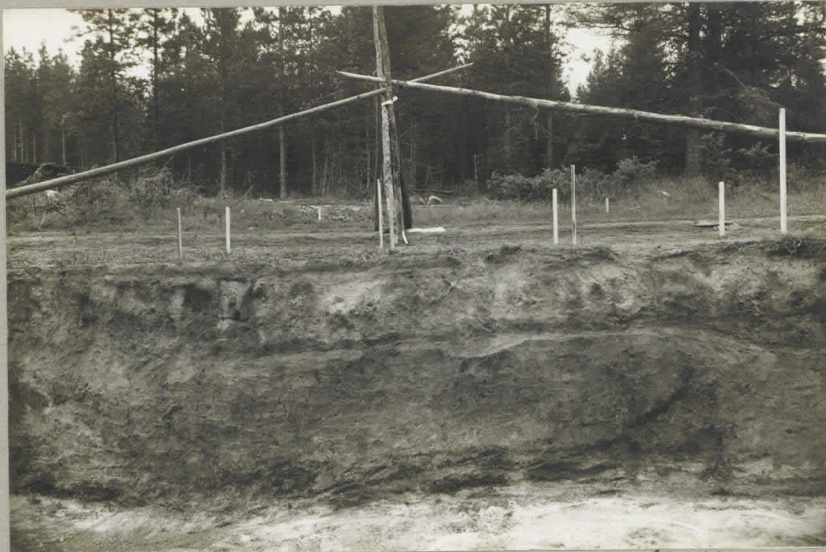
lev. 7523.

Kuva 3. Perttulanmäen löytöpaikkoja koillisesta
puolelta. 1 Hautalöydön paikka (9161:1-3, 9252). 2 Esineiden
9161:4-6 löytökohda. 3 Liuskenuolen 9161:7 löytökohda.
4 Vanha terrahauta ja perunakellari, joiden luota on löydetty
vasarakiiveitä (1005-1006). Valok. 25. 8. 1930.

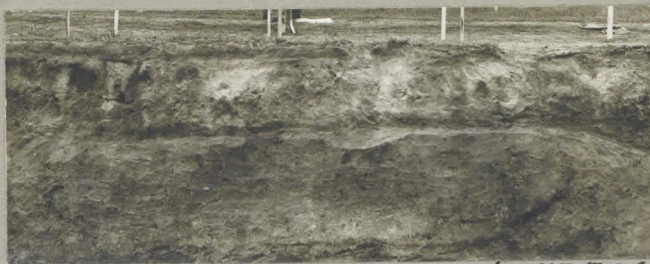


lev. 7524.

Kuva 4. Kivikauden haudan löytökohda kaivauksen
jälkeen (1). Toimella vanha terrahauta, jonka
kohdilta aikaisemmin on löydetty vasarakiiveitä (4;
n:o:t 1005-1006 museon luettelossa). Valok. 25. 8. 1930.



Kuva 5. Haudan profiili, Koivillisesta valokuvat-
Funa; vrt. karttaan n:o 3. ^{lev. 7525-26.} 23. 8. 1930.



Kuva 5a. Sama profiili kuin yllä, haudan alla nä-
kyvät montaist ruostejuovat leikattu pois. ^{lev. 7525-26.}



Kuva 6. Hauta kaivettuna vasemmalla 65
ja oikealla 60 cm syvään. Vrt. karttaan n:ro 4.
^{lev. 7527.} Valok. 23. 8. 1930.



Kuva 7. Hauda kaivettuna 70 cm ^{lev. 7528.} syvään;
Mt. Kartan n:o 5.

Valok. 23. 8. 1930.



Kuva 8. Haudan lähes suorakaiteinen keskiossa
lähes pohjaa myöten kaivettuna; kehän reunat
70 cm, keskiossa 75-80 cm syvässä. a Pääkallon jät-
teitä. b Oikeakirves (9252:1). ^{lev. 7529-30.}

Valok. 23. 8. 1930.



Kuva 9. Haudan pohja kokonaisuudessaan 80 cm ^{lev. 7531.} sy-
vään kaivettuna. Kuontaiset ruostevonot alkavat esiin-
tyä koko alalla. a Pääkallon jätteitä. b Olkapiäkiwes.

Valok. 23. 8. 1930.

Tutk. Arne Nyräpää lok. 1930.

muoti: alkaraaja.



Kauhava, Perttulanmäki.