

Esikart. 1070 118/31.8.1988

ESIHISTORIALLISEN KOHTEEN TARKASTUS

Tarkastanut Tuula Heikkurinen-  
Montell

Aika 18.5.1988

Kohde lapinraunio

Kunta 319 KÖYLIÖ

Ajoitus rautakaut.

Alue

Nimi Ketunoja

Mj-rekisteri n:o

Mj-luokka II

Peruskartta (n:o, nimi, vuosi) 1134 08 EURA 1978

Peruskoordinaatit: x = 6 785 90, y = 565 78, z = 50

Yhtenäiskoordinaatit: p = \_\_\_\_\_, i = \_\_\_\_\_, k = \_\_\_\_\_

Suunta ja etäisyys kirkosta tms. Kohde sijaitsee noin 5 km länsi-luoteeseen

Köyliönjärven pohjoispäästä

Mj:n laajuus (alueen rajakoordinaatit lisäykseen)

Kylä, kaupunginosa 401 Ehtamo

Alue (kylän osa, kortteli tms.) Tuiskula

Tila, palsta, tontti tms.; RN:o; paikan lähempi nimi määräala Marttilan

tilasta RN:o 1:573

Omistaja, vuokraaja, osoite, puhelin Merja ja Hannu Salo

938-51118 ( työnro)

Aikaisemmat tiedot (verfikaatit, tarkastukset, tutkimukset, mj-luettelot, kirjal-

lisuutta) Kohteen koillis-itäpuolella noin 50 m päässä on Eskonkallion

kivikautinen asuinpaikka, Jorma Leppäahon kaiv.kert. 1949 top. ark.

Aikaisemmat löydöt (museonumerot) KM 12150:1-50 ( Eskonkallion löydöt )

Tarkastuslöydöt \_\_\_\_\_

Tarkastusloma

Inv. n:o \_\_\_\_\_

Liitteet: peruskarttaote, muita karttoja 1134 08, ote asemapiirroksista  
valokuvat neg. \_\_\_\_\_, diat n:o \_\_\_\_\_

Tarkastuksen aihe Eskonkallion kivikautisen asuinpaikan läheisyyteen  
suunniteltu rakennuslupa, museoviraston kirje 17.12.1987/3698

Rakennuksen perustusten kaivuutöiden yhteydessä huomattiin ( museo-  
viraston autonkuljettaja Paavo Karttunen ) rakennusalueen vieressä  
kiviröykkiö

Ympäristö (rakennukset, tiet, vesistöt, hiekkakuopat ym.; karttaluonnos, mikäli  
muutoksia peruskartasta) Kohteen pohjoisluoteispuolella noin 120 m päässä  
on Koivurinteen talo. Koillisitäpuolella noin 180 m päässä on Köyliön-  
joki

Kohteen kuvaus (maaston laatu: pelto, metsä, ranta tms.; Muoto: mäki, rinne tms.  
Maaperä: Kasvillisuus. Huomiot kohteesta. Aikaisemmin tutkittu osa. Koekuopat jne.,  
Muutokset aikaisemmasta. Nykyinen kunto.) Kohde sijaitsee kalliopyllyllä,  
jossa kasvaa mäntyjä jakusia ja kanervaa. Röykkiö jää rakennettavan  
talon eteläkaakkoispuolelle, vajaan kahden metrin päähän seinästä .  
Röykkiö on kivistä kasattu, lähes pyöreä  $\varnothing$  2.7 x 2.5 m , voimakkaasti  
jäkälöitynyt ja sammaloitunut latomus. Sen keskellä kasvaa mänty.

4.8.1988 Helsinki

Kohdetta käyty katsomassa 2.8.1988. Sille ei ole aiheutettu

Alueen laajuuden arviointiperuste -

mitään vahinkoa rakennustöiden yhteydessä.

Luokitusehdotus perusteluineen II

Ehdotus suoja-alueella perusteluineen

Havaintomahdollisuudet hyvät

Opas -

Rauhoitustoimenpiteet maastossa (yhteys maanomistajaan, kiireelliset ilmoitukset jne) Maanomistajat löytymishetkellä paikalla, heille kerrottu kohteesta.

Rauhoitusilmoitus lähetetty 3.6.1988/2790 + muinaisjäännöstaulu

Tarpeelliset jatkotoimenpiteet



# EURA

2 42

2 43

2 44

2 45

Nok = +70°

Nok = -18°

-31 m 00 s

22° 15'

Aimala Krannia

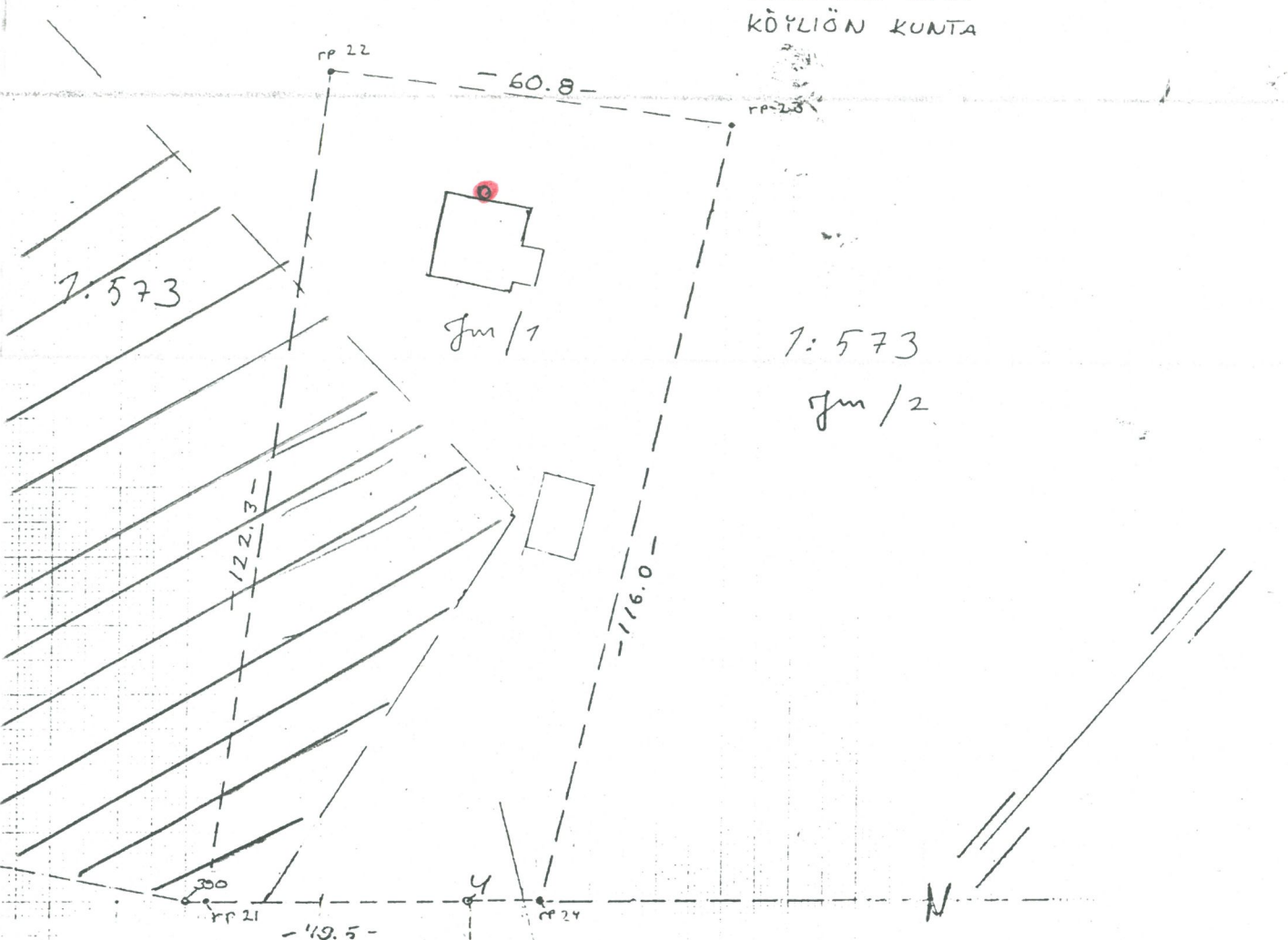


● = hautaröykkiö

ASEMA PIIRROS

HANNU SALO  
TUISKULAN KYLÄ  
KÖYLÖN KUNTA

Kaustalu



KOIVURINNE

1:384

RAJAMITTOJA	(m)
390 - rp21	3.1
390 - 4	41.9
390 - rp24	52.6

PA 6510 M<sup>2</sup>

//// = SM-alue, muinaismuistolain (295763) nojalla rauhoitettu künkä muinaisjäännös.

mk: 1:500

● = hautaröykkiö

# KÖYLIÖ EHTAMO TUI SIKULA KETUNOJA



neg. 75943 Matala kiveys kuvan keskellä olevan männyn juurella. W.



neg. 75945 Etualalla puun juurella röykkiö. Taustalla peltojen takana Köyliönjoki: SW.



neg. 75946 Etualalla kuorittua aluetta, jalle tulee rakennus. Kuvan keskellä" röykkiö puun juurella. N.



neg. 75944 Jätkälän alta pisti röykkiöstä esiin muutamia isompia kiviä". SE.