

Arkeol. O. 61/2.7.1993

1

LAITILA, SALO, MÄKI 1992
KIVIRIVIEN KARTOITUS

1000 00 1257

Turun yliopisto, Kulttuurien tutkimuksen laitos, arkeologia

PERUSKARTTA 1131 11

X 6751 95
Y 1534 80
Z 33 M MPY

RN:O MÄKI 1:46

MAANOMISTAJA: Mäki-Ettala-Mustonen, Hannele ja Mustonen, Antti,
Palttilantie 7 Laitila
KENTTÄTYÖAIKA 4.5.-8.5. 1992, 23.-24.7. 1992, 25.9. 1992

KENTTÄTYÖN JOHTAJAT: FK Aino Nissinaho (Turun yliopisto)
FT Birgitta Roeck Hansen (Tukholman yliopisto,
Kulttuurimaantieteen laitos)

KENTTÄTYÖNTEKIJÄT: Opiskelijat Elina Saloranta, Timo Harju, Ulla Tu-
pala, Sirkka Seppälä, Leena Lehtomaa, Minna Närhi, Virpi Vuojärvi-
Torhamo, Marja Sipilä, Vuokko Rantanen, Niklas Stenbäck, Lena Spoof,
Sari Sinkko ja FK Juha-Matti Vuorinen ja FK Leena Lehtinen.

LIITTEET

1. Ote peruskartasta 1131 11 1:10 000
2. Yleiskartta 1:500
3. Koeruutu 1 ja 2 taso- ja leikkauskartat 1:20
4. Koeruutu 4 piirros 1:10
5. Koeruutu 5 taso- ja leikkauskartta 1:20
6. Löytöluettelo TYA 554:1-5 - SIIRRETTY LUETTELOITTIIN
7. Maanäyteluettelo
8. Mustavalkonegatiiviluettelo TYA 19641-19675, 19679-80
9. Diapositiiviluettelo TYA 244:1-24
10. Pinnakkaisvedokset mustavalkonegatiiveista
11. Ote isojakokartasta Charta öfver Salo Bys Åkrar uti Wehmo Härad
Lethala Sokn. Hjorth 1778 ja 1779.
12. Ote kartasta Kartta Salon kylän talojen 1-9 piiri- ja jakora-
joista sekä talon N:4 kaikista tiluksista Laitilan pitäjässä Wehmaan
kihlakuntaa Turun ja Porin lääniä. A. G. Ekelund 1906-07-08.

JOHDANTO

Laitilan Salon kylän kylämäellä sijaitsevan laidunalueen kartoitus oli osa projektin "Muuttuva miljö - muuttuva yhteisö" opetustoimintaa. Se kuului kurssiin, jonka tavoitteena oli perehdyttää eri tieteenalojen opiskelijoita vanhojen karttojen käyttöön ja vanhojen viljelymuotojen kartoitukseen kentällä.

Kenttätöön tavoitteena oli kartoittaa valitulta tutkimusalueelta, Mäen tilan laidunalueelta, maanpinnalle näkyvät viljelyyn viittaavat maastomuodot sekä myös resentejä rakenteita, jotka liittyvät alueen myöhempään käyttöön.

Lisäksi kartoitettiin koko Salon kylän perinteiseen maanviljelyyn liittyviä jäännöksiä kuten rintapeltoja ja peltolohkoja ympäröiviä kiviaitoja (Niklas Stenbäckin raportti Tukholman yliopiston Kulttuurimaantieteen laitoksella) ja tarkastettiin kylän alueelta ennestään tunnettuja muinaisjäännöksiä sekä etsittiin myös uusia (Aino Nissiahon ja Juha-Matti Vuorisen raportti Laitila, Salo ja Sorola, Saarenmäki tarkastus 25.9.1992, Turun yliopiston arkeologian arkisto).

Salon kylämäki on tyypillinen lounaissuomalainen moreenipohjainen, osittain paljaskallionen mäki, jonka etelä- ja luoteisrinteillä nykyinen kylä sijaitsee. Kylän pohjoispuolella, Palttilan suunnassa on jonkin verran metsäalueita, etelä- ja itäpuolella ovat kylän pellot. Isonjaon aikaiset rintapelto ovat sijainneet etupäässä kylämäen itäpuolella. Suuri osa nykyisistä peltoalueista on aikaisemmin ollut niittyinä oletettavasti maaston vetisyyden vuoksi (Charta öfver Salo Bys Åkrar uti Wehmo härad Lethala Sokn. Hjorth 1778 och 1779, Maanmittaushallituksen kartta-arkisto, Turku).

Kartoitettu alue sijaitsee kylämäen laella olevalla laitumella Palttilaan vievän tien itäpuolella ja Laustiin vievän tien pohjoispuolella. Alue on nykyisin laitumena, aikaisemmin lähinnä alueen itäreunoilla on ollut jonkin verran rakennuksia (Kartta Salon kylän talojen 1-9 piiri- ja jakorajoista sekä talon N:4 kaikista tiluksista Laitilan pitäjässä Wehmaan kihlakuntaa Turun ja Porin lääniä 1906-07-08 A.G. Ekelund. Maanmittaushallituksen kartta-arkisto, Turku). Mäen keskellä on muutama kalliopaljastuma, muuten aluetta peittää lähinnä moreenikerrostumat. Kartoitettu alue koostuu suhteellisen tasaisesta mäen laesta ja loivahkosti lounaaseen viettävästä rinteestä.

Lähin tunnettu muinaisjäännös on Sonkin kalmisto, joka sijaitsee noin 100 metrin päässä laidunalueesta etelään. Anna-Liisa Hirviluoto on inventoinut laidunalueen pohjoispuolelta raunion (viite n:o 238), mutta sen tarkka paikantaminen oli vaikeaa. Myös muita Salon kylän muinaisjäännöksiä oli vaikea paikantaa, koska ne ilmeisesti on myöhemmin peitetty pellolta nostetuilla kivillä.

KENTTÄTYÖMENETELMÄT

Laidunalueesta tehtiin yleiskartta mittakaavaan 1:500 teodoliitin ja sädemittausohjelman avulla. Mittauksen lähtökohtana pidettiin laitumen keskellä olevaa kolmiomittauspistettä n:o 73 M 7301, jonka korkeus on 33,0 m mpy. Kaikki selvät viljelyyn liittyvät maastokuviot ja rakennuksen pohjat (resentit) kartoitettiin.

Koeruutuja kaivettiin yhteensä viisi. Ruudut n:o 1 ja 2 kiviriviin, n:o 3 metsän reunaan, n:o 4 osittain kellarikuopan alla olevaan rakennuksen pohjaan ja n:o 5 maan muokkauksessa syntyneeseen valliin (ks. yleiskartta, liite 2). Koeruudut kaivettiin vallitsevan käytännön mukaan maata seulomatta. Tarkoituksena oli selvittää ao. rakenteiden luonnetta ja saada hiilinäytteet ajoitusta varten. Lisäksi kaivannoista otettiin maanäytteitä makrofossiilitutkimuksia varten.

HAVAINNOT

Kivirivit

Laidunalueen pohjois- ja länsiosissa oli kivirivejä, jotka ainakin osittain näyttävät liittyvän viljeltyihin alueisiin (ks. yleiskartta, liite 2). Kivirivien rakenne vaihtelee. Osa on selvästi näkyviä ja niihin on voitu kasata kiviä paljon. Osa kiviriveistä on vaikeasti havaittavia. Niissä kivet ovat vain puoliksi maanpinnan yläpuolella ja kiviä on harvassa. Nämä kivirivit muistuttavat Ruotsissa yleisiä esihistoriallisia "stenstrengjä". Lisäksi alueella on paljon muita viljelyyn liittyviä rakenteita: hyvin matalia ojanteita, oja, terassimaisia muodostumia ja valleja. Laitumen keskikohta, alueen korkein paikka, jäi osittain kartoittamatta, koska sinne oli tuotu aivan hiljattain jättemaata. Samalla alueella oli myös paljon kuoppia, jotka viittaavat melko voimakkaaseen myöhempään maankäyttöön.

Vaikuttaa siltä, että kivirivit ja muut viljelyyn liittyvät jäännökset muodostaisivat kaksi erillistä aluetta. Ne ovat rakenteellisesti erilaisia ja niitä ei yhdistä mikään rakenne. Tämä voi tietysti johdeta myös siitä, että alueen keskiosa on tuhoutunut.

Länsiosan kivirivit ovat ilmeisesti osa suorakulmaisista pelloista. Osa ojanteista noudattelee kivirivien suuntia, osa ei. Yksi kivirivistä ulottuu metsään, missä mitään peltopintoja ei ole havaittavissa. Isojakokarttassa ja Ekelundin kartassa tälle alueelle on merkitty peltokuvioita. Isojaon aikainen pelto ei oikein yhdy maastokuvioihin, mutta Ekelundin karttaan merkitty selitystä vailla oleva viiva noudattelee osittain suorakulmaista kiviriviä (vrt. yleiskartta ja Ekelundin kartta, liitteet 2 ja 12).

Alueen pohjoisosan kivirivit ja muut maastokuviot muodostavat epä-säännöllisemmän systeemin. Niiden perusteella voi erottaa useita pieniä pelloja ja pari raivaamatta jätettyä aluetta. Alueella on myös kaksi pientä rakennuksen pohjaa (ilmeisesti torppien) ja yksi kellarikuoppa. Osa kivirivistä ja muista viljelyrakenteista liittyy näihin rakennuksen jäännöksiin, josta päätellen ao. peltokuviot voivat olla myöhäisiä. Myös Ekelundin karttaan merkittyjen peltosten rajat käyvät osittain yksiin kartoitettujen maastomuotojen kanssa.

KOERUUDUT

Koeruutu 1

Koeruutu 1 kaivettiin kiviriviin alueen pohjoisosassa (ks. yleiskartta, liite 2). 1 m x 2 m suuruinen koeruutu kaivettiin siten, että kivirivistä saatiin poikkileikkaus. Maanpinnalle näkyvien suurehkojen kivien lisäksi oli kivirivin alla myös pieniä kiviä. Kivirivin luoteispuolella maa oli koskematon, mutta kaakkoispuoli on ollut viljelyksessä. Kiviä ei ollut kivirivin ulkopuolella. Kerrostuneisuus oli seuraava (ks. leikkauskartta, liite 3, piirros 1 ja kuvat TYA: 19644-19648, 19650):

Turvekerros 0 - 5 cm

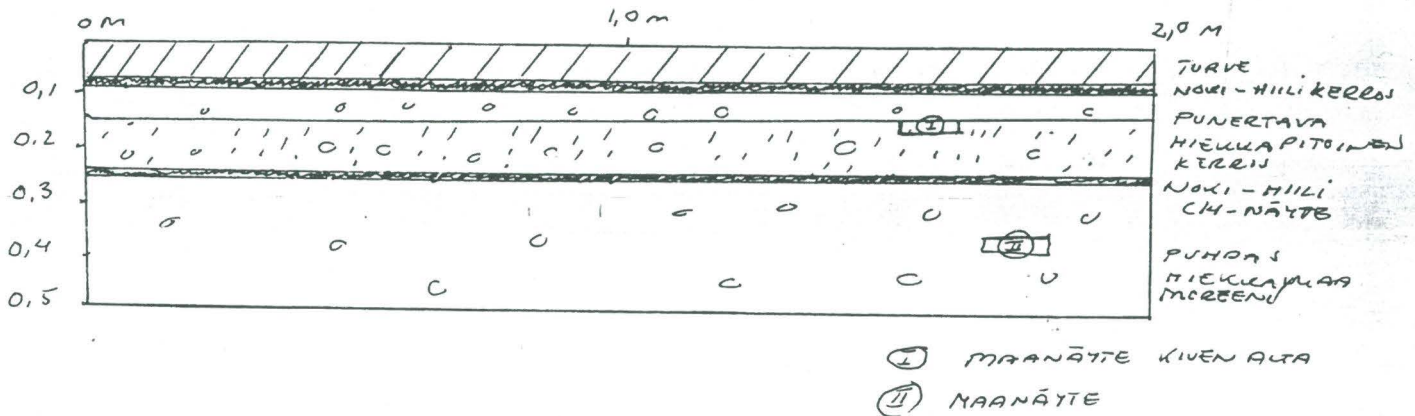
Ohut hiilikerros

Punertavaa hiekkaa n. 5- 23 cm, jossa 12-20 cm välillä nokea ja hiiltä.

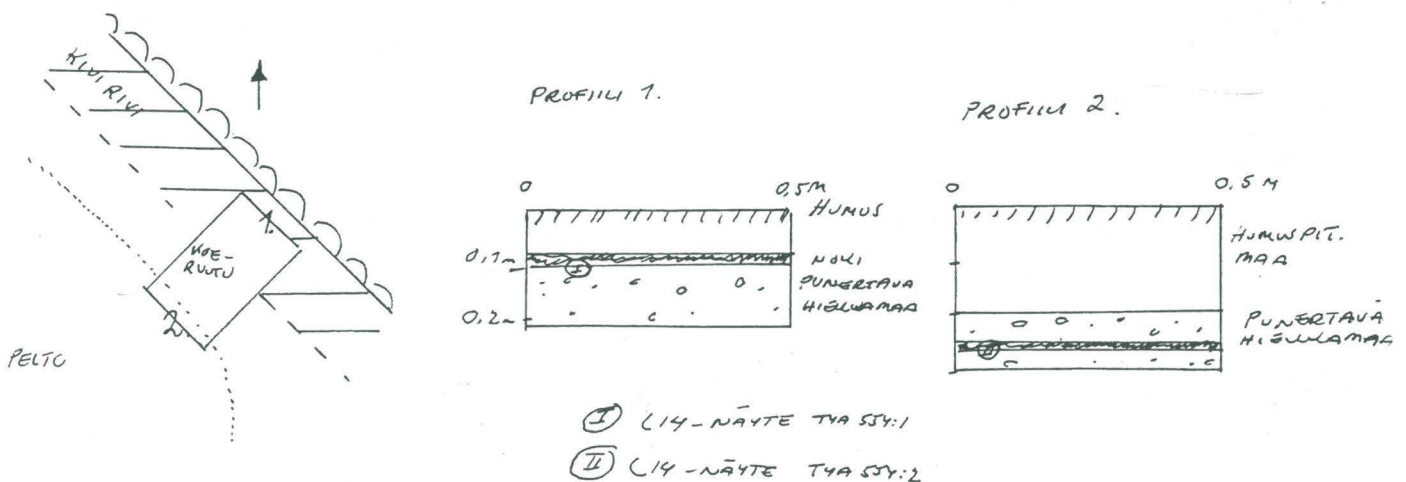
Hiilikerros 23 -25 cm syvyydessä, hiilinäyte

Puhdas mineraalimaa 25 cm --.

Kaksi makrofossiilinäytettä otettiin: n:o 1 14 cm syvyydestä kivien alta, n:o 2 steriilistä mineraalimaasta.



Piirros 1: Koeruudun 1 kerrokset.



Piirros 2: Koeruudun 2 kerrokset kivirivissä ja pellossa.

Koeruutu 2

1 m x 2 m suuruinen koeruutu kaivettiin kahden metrin päähän edellisestä kivirivin kaakkoispuolelle. Se ulottui kivirivin vieressä olevan ojanteen yli pellolle. Kaivauksen tarkoituksena oli selvittää, miten kivirivi ja pelto liittyvät toisiinsa.

Kivirivin puoleisessa päässä oli kiviä, mutta kaakkoispää oli kive-
tön. Kivirivin reunassa (luoteispäässä) turve- ja humuskerros ulottuivat n. 10 cm syvyydelle. Humuskerroksen alla oli ohut nokikerros, sen alla punertavaa hiekkaa. Pellon puolella (kaakkoispää) humuksen sekainen kerros oli paksumpi ulottuen n. 20 cm syvyyteen. Sen alla oli punertavaa hiekkaa, jossa n. 25 cm syvyydellä oli nokikerros. Sen alapuolelta alkoi puhdas mineraalimaa (ks. piirros 2). 20 cm syvyydestä löydettiin liitupiipun pesä ja palanutta savea, 25-28 cm syvyydestä tuli palanutta savea. (ks. yksityiskohtakartta, liite 3 ja kuva TYA 19649)

Noki- ja hiiliesiintymistä (koeruudussa 1 ja 2) päätellen aluetta on polttoraivattu kahteen otteeseen. Koeruudussa 1 kivirivin kohdalla molemmat nokikerrokset ovat säilyneet. Koeruudussa 2 ylempi hiilikerros on säilynyt kivirivin kohdalla (hiilinäyte TYA 554:1, 1610 +/- 100 BP) mutta tuhoutunut maanmuokkauksen yhteydessä pellon kohdalla. Pellolla alempi hiilikerros on säilynyt (hiilinäyte TYA 544:2, 910 +/- 100 BP).

Koeruutu 3

Koeruutu 3, 1 m x 2 m, kaivettiin kivistä raivatulle alueelle alueen pohjoisosassa. Ohuen humuskerroksen alla oli hieman nokea ja tummaa maata. Puhdas mineraalimaa alkoi n. 10 cm syvyydestä. Multakerroksen puuttumisesta päätellen ko. aluetta ei ole viljelty kovin intensiivisesti. (ks. kuva TYA 19655)

Koeruutu 4

Koeruutu 4 (1 m x 2 m) tehtiin mäen harjalla sijaitsevaan talonpohjaan, joka oli jäänyt osittain kellarikuopan alle. Turpeen alla oli suurehkoja kiviä samassa tasossa kuin nokinen maakerros, jossa oli tiilenkappaleita. Kaksi suurempaa kiveä ulottui tämän tason alapuolelle. Kivien välissä oli suuria hiilenpaloja keskittymänä (hiilinäyte TYA 554:4). Keskittymän ympärillä oli myös joitakin pienempiä kiviä. Hiilikeskittymän alla oli pienempiä kiviä tiiviinä rykelmänä. Ao. kohtaa voitiin kaivaa 40 cm syvyydelle, mutta voi olla että rakenne jatkui syvemmälle. Em. havaintojen perusteella B. Roeck Hansen otaksuu, että hiiliesiintymä voi olla paalun jäännös. Se edustaisi vanhinta rakennusvaihetta. Yläpuolella oleva kiveys edustaisi uudem-
paa rakennusta ja selvästi näiden yläpuolella oleva kellarikuoppa olisi nuorin. Voimakas maan nokipitoisuus viittaa siihen, että rakennukset ovat palaneet. (liite 4)

Koeruutu 5

Koeruutu 5 (50 cm x 3 m) kaivettiin alueen länsiosassa olevaan matalaan maavalliin. Maavalli jakaa kivirivien rajoittaman suorakaiteen muotoisen pellon kahtia. Vaikuttaa siltä, että rakenne olisi muodostunut peltoa muokattaessa. Valli on noin 2 metriä leveä ja n. 25 cm

korkea. Valli koostui melkein yksinomaan mullasta. Multakerros oli vallien reunoilla n. 20 cm paksu ja vallin keskellä n. 40 cm. Reunoilla multakerroksen alapuolelta alkoi puhdas mineraalimaa: länsipuolella siltti, itäpuolella 40 cm syvyyteen asti hiekka, jonka alta paljastui siltti. 40 cm syvyydessä vallin kohdalla maassa oli muutamia pieniä kiviä ja likamaalaukkuja. Kaivettaessa syvemmälle likamaa muodosti yhtenäisen itä-länsisuuntaisen, n. 1 m leveän laikun, jonka sisällä oli samansuuntaisia n. 10 cm leveitä nokijuovia ja muita nokikuvioita. Niistä otettiin hiilinäytteitä ja maanäytteitä makrofosfiilitutkimuksia varten. Kaksi juovista jatkui koeruudun itäreunan ulkopuolelle. Yksi edellä mainituista ja lisäksi kaksi pienempää nokijuovaa jatkui koeruudun länsireunan ulkopuolelle. Mahdollisesti nokijuovat ovat auranjälkiä. 56 cm syvyydellä likamaakuvio ja nokijuovat loppuivat, mutta vallin keskikohdalla nokijuovien alapuolella oli pyöreä, 20 cm halkaisijaltaan oleva nokirengas. Se ulottui 62 cm syvyyteen asti. Renkaan reunat olivat n. 3-4 cm leveät. Renkaan sisällä maa oli ruskeaa hiekkaa, mutta sen ulkopuolella maa oli silttiä. (ks. yksityiskohtakartta, liite 5 ja kuvat TYA 19660-19675)

Resenttejä löytöjä, tiilen ja lasinpaloja löytyi suhteellisen paljon koko multakerroksesta, mutta multakerroksen alapuolelta nokilaukkujen tasosta niitä ei enää tullut. Tästä päätellen kerrokset n. 45 cm alapuolella voivat olla multakerrosta vanhempaa muodostumaa. Hiilinäyte (TYA 544:3) nokisista juovista 55-57 cm syvyydestä on 920 +/- 110 BP ikäinen.

YHTEENVETO

Hiiliajoitusten perusteella kartoitetulla alueella oli kaksi esihistoriallista jäännettä. Laidunalueen pohjoisosan kiviriviin tehdystä koeruudusta 2 saatiin ajoitukset seuraavasti: hiili kivirivissä 1610 +/- 100 BP (Hel-3230) ja hiili peltokerroksen alaosassa 910 +/- 100 BP (Hel-3228). Laidunalueen länsiosassa sijaitsevan maavallin alapuolella sijaitsevista nokijuovista saadun hiilen ikä on 920 +/- 110 BP (Hel-3228).

Ajoitusten ja maanpinnalle näkyvien viljelyjäänteiden yhteyttä ei tietysti voi varmuudella osoittaa, varsinkin kun nämä jäänteet näyttävät ainakin osittain liittyvän myös myöhempään viljelyyn. Hiiliajoituksen ja kivirivin yhteys koeruudussa 2 vaikuttaa kuitenkin melko selvältä, koska hiili on peräisin kivien lomasta. Ns. auranjälkien ja niiden yläpuolella sijaitsevan vallin ajallinen yhteys on kuitenkin epätodennäköinen.

Turussa 15. maaliskuuta 1993



Aino Nissinaho

1

LIITE 7

LAITILA SALO MÄKI 1992

MAANÄYTTEET

- | | |
|-------|--|
| N:o 1 | Koeruutu 1, 14 cm syvyydestä, 650 g. |
| N:o 2 | Koeruutu 1, 35 cm syvyydestä, 245 g. |
| N:o 3 | Koeruutu 2, 21 cm syvyydestä, 660 g. |
| N:o 4 | Koeruutu 5, 45-50 cm syvyydestä, 375 g. |
| N:o 5 | Koeruutu 5, 45-50 cm syvyydestä, 455 g. |
| N:o 6 | Koeruutu 5, vallin kohdalta, 55-57 cm syvyydestä, 370 g. |
| N:o 7 | Koeruutu 5, "kyntöjäljistä, 55-57 cm syvyydestä, 127 g |
| N:o 8 | Koeruutu 5, "kyntöjäljistä", 55-57 cm syvyydestä 1185 g. |
| N:o 9 | Koeruutu 5, 40-45 cm syvyydestä, vallin kohdalta 840 g. |

LIITE 8

LAITILA, SALO, MÄKI 1992

MUSTAVALKONEGATIIVILUETTELO

TYA 19641. Kivirivi, johon koeruudut 1 ja 2 kaivettiin. Kuvattu lounaasta.

TYA 19642. Kivirivi, johon koeruudut 1 ja 2 kaivettiin. Kuvattu lännestä.

TYA 19643. Kivirivi, johon koeruudut 1 ja 2 kaivettiin. Kuvattu lounaasta.

TYA 19644. Koeruutu 1 turpeen poiston jälkeen kuvattu koillisesta maakiven päältä.

TYA 19645. Koeruutu 1 turpeen poiston jälkeen kuvattu etelästä.

TYA 19646. Koeruutu 1 n. 15 cm syvyydessä kuvattu koillisesta.

TYA 19647. Koeruutu 1 n. 15 - 20 cm syvyydessä, kuvattu lounaasta.

TYA 19648. Koeruutua 1 kaivetaan, kuvattu maakiveltä koillisesta.

TYA 19649. Koeruutu 2 noin 15-20 cm syvyys, kuvattu pohjoisesta.

TYA 19650. Koeruutu 1 lounaasta, taustalla näkyy maakivi, johon kivirivi osuu.

TYA 19651. Sädemittausta, Sirkka Seppälä, Minna Närhi ja Ulla Tupala.

TYA 19652. Kiviaitaa pellon reunalla Salon kylämäen laella.

TYA 19653. "

TYA 19654. Mäen tilan laidunalue, jolla kartoitus tehtiin. Taustalla Mäki-Ettalan vanhan pariskunnan asunto. Etualalla kiviaitaa. Kuvattu Palttilantieltä idästä.

TYA 19655. Koeruutu 3 lounaasta.

TYA 19656. Laidunalue ja kivirivejä mäen päällä, taustalla Palttilantie. Kuvattu etelästä.

TYA 19657. Laidunalueen länsiosan kivirivit, kuvattuna kaakosta.

TYA 19658. Laidunalueen länsiosan kivirivit, kuvattuna etelästä tieltä Sonkkilan tilan kohdalta.

TYA 19659. Kartoitettu laidunalue, yleiskuva etelästä maantieltä Sonkkilan tilan kohdalta.

- TYA 19660. Koeruutu 5 turvekerros poistettuna lounaasta.
- TYA 19661. Koeruutu 5 turvekerros poistettuna lännestä.
- TYA 19662. "
- TYA 19663. Koeruutu 5, n.35 cm syvyydellä kuvattu ylhäältä.
- TYA 19664. Koeruutu 5, n. 35 cm syvyydellä, kuvattu kaakosta.
- TYA 19665. "
- TYA 19666. Koeruutu 5 keskikohta, n. 40 cm syvyys, kuvattu ylhäältä.
- TYA 19667. Koeruutu 5 kuvattu lounaasta. Valli on havaittavissa koeruudun leikkauksen kaarella.
- TYA 19668. Koeruutu 5, n. 40 cm syvyydessä, ylhäältä kuvattuna.
- TYA 19669. "
- TYA 19670. Koeruutu 5 n. 40 cm syvyydessä, kuvattuna kaakosta.
- TYA 19671. Koeruutu 5, seinämä.
- TYA 19672. Koeruutu 5 seinämä.
- TYA 19673. Koeruutu 5, n. 53 cm syvyydessä keskikohdalla näkyvissä tummia laikkuja, kuvattu ylhäältä.
- TYA 19674. Koeruutu 5, keskikohdalla näkyvissä tummia laikkuja, kuvattu ylhäältä.
- TYA 19675. Koeruutu 5, nokilaikku n. 55-60 cm syvyydessä kuvattu ylhäältä.
- TYA 19679. Salon kylämäki etelästä. Liittyy seuraavaan kuvaan.
- TYA 19680. Salon kylämäki etelästä. Liittyy edelliseen kuvaan.

Kuvat TYA 19641-19646 kuvannut Leena Lehtinen, 19647-19649 Ulla Tupala, 19650-19651 Lena Spooft ja 19652-19675 ja 19679-80 Aino Nissinaho.

LIITE 9

LAITILA, SALO, MÄKI 1992

DIAPOSITIIVILUETTELO

- TYA 244:1. Kivirivi, johon koeruudut 1 ja 2 kaivettiin. Kuvattu etelästä.
- TYA 244:2. Kivirivi, johon koeruudut 1 ja 2 kaivettiin. Kuvattu lounaasta.
- TYA 244:3. Kivirivi, johon koeruudut 1 ja 2 kaivettiin. Kuvattu lännestä.
- TYA 244:4. Koeruutu 1 turpeen poiston jälkeen kuvattu koillisesta maakiven päältä.
- TYA 244:5. Koeruutu 1 turpeen poiston jälkeen kuvattu etelästä.
- TYA 244:6. Koeruutu 1 n. 15 cm syvyydessä kuvattu koillisesta.
- TYA 244:7. Koeruutu 1 n. 15 - 20 cm syvyydessä, kuvattu lounaasta.
- TYA 244:8. Koeruutu 1 n. 15 - 20 cm syvyydessä, kuvattu lännestä.
- TYA 244:9. Koeruutua 1 kaivetaan, kuvattu maakiveltä koillisesta.
- TYA 244:10. Koeruutu 2 noin 15-20 cm syvyys, kuvattu pohjoisesta.
- TYA 244:11. Koeruutu 1 lounaasta, taustalla näkyy maakivi, johon kivirivi osuu.
- TYA 244:12. Koeruutu 1 lounaasta, taustalla näkyy maakivi, johon kivirivi osuu.
- TYA 244:13. Sädemittausta, Sirkka Seppälä, Minna Närhi ja Ulla Tupala.
- TYA 244:14. Koeruutu 2, nokilaikku n. 20-25 cm syvyydessä kuvattu ylhäältä.
- TYA 244:15. Koeruutu 2, 20-25 cm syvyydellä, kuvattu pohjoisesta.
- TYA 244:16. Kivirivi, johon koeruudut 1 ja 2 kaivettiin lännestä kuvattuna.
- TYA 244:17. Kartoitettu laidunalue, mäen laki, taustalla Mäki-Ettalan vanhan pariskunnan talo, kuvattuna etelästä.
- TYA 244:18. Kartoitettu laidunalue, mäen laella alueen pohjoisosassa sijaitseva kellarikuoppa, kuvattu etelästä.
- TYA 244:19. Kartoitettu laidunalue, kivirivejä mäen laella pohjoispäässä, kuvattu etelästä.

TYA 244:20. Raivattu pelto ja raivaamaton alue laidunalueen itäreunalla Palttilantien varrella kuvattu lännestä.

TYA 244:21. Kivirivit laidunalueen länsiosassa kuvattu idästä.

TYA 244:22. Kivirivit laidunalueen länsipäässä, kuvattu etelästä.

TYA 244:23. Laidunalue kuvattuna etelästä maantieltä Sonkkilan tilan kohdalta.

TYA 244:24. Koeruutu 2 lisäosa kaivettuna n. 25 cm syvyyteen kuvattuna pohjoisesta.

TYA 244:1-6 kuvannut Leena Lehtinen,

TYA 244:7-9 Ulla Tupala,

TYA 244:10-11 Lena Spoof ja

TYA 244:12-24 Aino Nissinaho , kuvat otettu 4.-8.5.1992.

TYA

PINNAKKAISVEDOKSET



19641 19642 19643 19644 19645



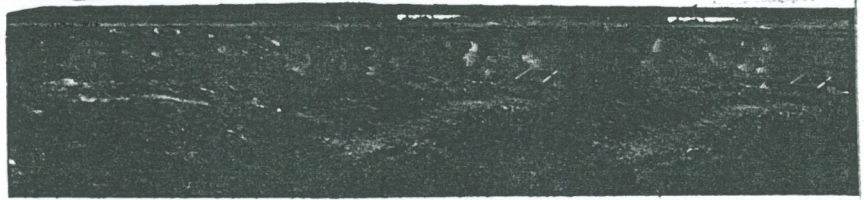
19646 19647 19648 19649 19650



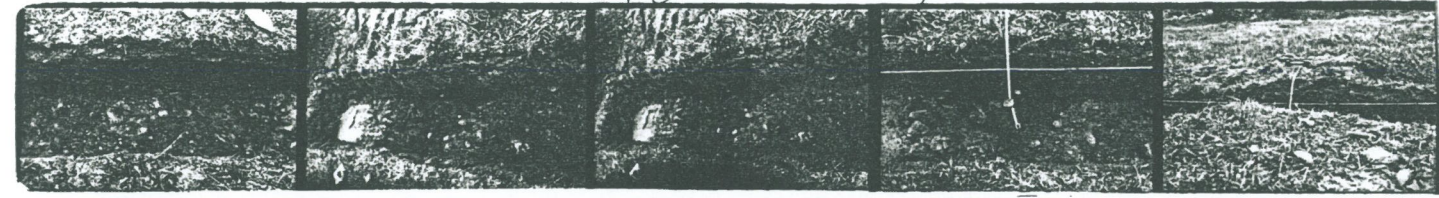
19651 19652 19653 19654 19655



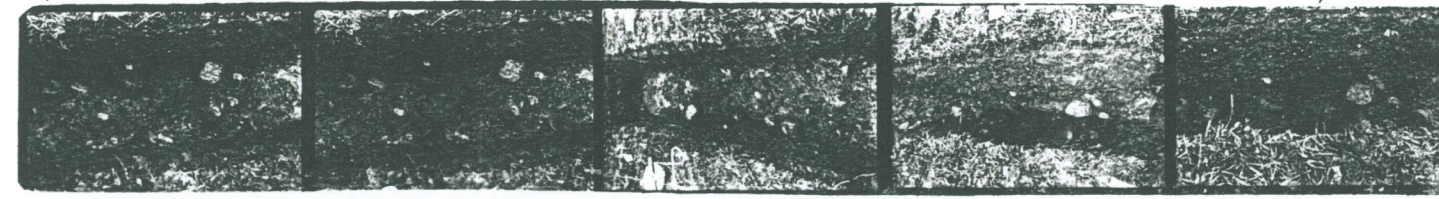
19656 19657 19658 19659



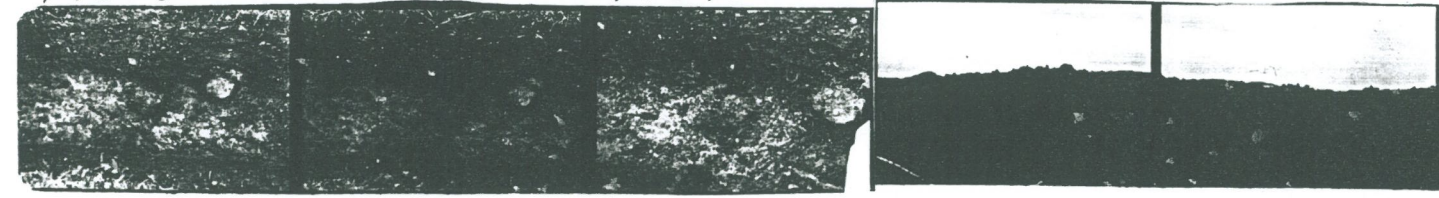
19660 19661 19662



19663 19664 19665 19666 19667



19668 19669 19670 19671 19672



19673 19674 19675 19679 19680