

## ARKEOLOGISEN KOHTEEN TARKASTUS

**Tunnistetiedot:**

Kunta: Laitila	Inventointinumero: -
Alue:	Luokka: II
Nimi: Virilän Vainionmäki C	Ajoitus: rautakausi
Kohteen laji: asuinpaikka	Lukumäärä: 1
Kohteesta muita kortteja: -	
Tarkastaja: Jyri Saukkonen	Tarkastusaika: 18.6.1991

**Sijaintitiedot:**

Peruskartta 1131 10 KALANTI Pinta-ala: Arviolta ainakin ehkä n. 1400 m<sup>2</sup> (ks. laajuuden arvioimisperusteita)

x= 6749 05    y= 1537 20    z= n. 19-21

Sijainti sanallisesti: Laitilan keskustasta 3½ km etelälounaaseen, Virilän Vainionmäen kalmistosta A, jossa museoviraston esihistorian toimisto kaivanut v:sta 1986 lähtien, n. 50 m eteläkaakkoon.

**Hoito ja kunto:**

A, kunto: tutkimaton ja koskematon, mutta tuhoutunut ainakin osittain kyntämisen johdosta, koska on peltomaastossa

C, hoitotarve: ei vaadi hoitotoimenpiteitä.

**Tila ja omistaja:**

Kylä/kaupunginosa: Kodjala (Kotjala)

Tila: RN:o 14:27

Omistaja: Pekka Niela                      Puhelin: 922-55228

Osoite: Kodjala                              Postitmp: 23800 LAITILA

Kiinteistötunnus: 400-410-0014-0027

**Aiemmat tiedot:**

- Fosfaattinäytteiden otto polttokalmiston ympäristöstä 1986, Matti Bergström, Juha Lauren, Timo Jussila & Tuula Heikkurinen-Montell (kartta 1:500 ja muistiinpanot fosfaattinäytekuopista Virilän Vainionmäen kalmisto A:n kaivauskertomuksen 1986 liitteenä)
- Selostus paikasta (C), jossa on havaittu nokista kulttuurimaata fosfaattinäytekuopissa, 1986, Jyri Saukkonen (selostus Virilän Vainionmäen kalmisto A:n kaivauskertomuksen 1986 yhteydessä, s. 18)
- Tarkastus 1989, Jyri Saukkonen (tark.kert. top. ark.)

**Aiemmat löydöt:**

KM 24752 (diar. 6.8.1989)

KM 24835:1-2 (diar. 15.9.1989)

**Tarkastuslöydöt:**

KM 26565:1-2 (saviastian reunapala, savukvartsia 1 kpl/7 g)

**TARKASTUSKERTOMUS****Liitteet:**

kartat: 3 kpl

muut liitteet: yksi A4-arkki must.valk. valokuvavedoksia

negatiivit: 89136-138

diat: 25072-073

**Tarkastuksen aihe:** Tarkastus tehtiin lisälöytöjen saamiseksi paikalta Virilän Vainionmäen kalmisto A:n kaivauksen aikana. Tarkastuksessa oli mukana piirtäjä Tryggve Gestrin.

**Kohteen kuvaus:** Ks. aiempia tietoja. - Tarkastuksessa 1991 kohteesta tehtiin lisäksi seuraavat havainnot (ks. yleiskarttaa). Paikalla on kaksi matalaa ja loivaa törmää suorassa kulmassa toisiinsa nähden. Törmien ylä- eli sisäpuolelle jää tasanne tai terassi, joka viettää hyvin loivasti lounaaseen (vrt. tark.kert. 1989). Tasanne on lähinnä suorakaiteenmuotoinen. Sen pituus on n. 35 m, leveys n. 25 m ja pinta-ala siis n. 875 m<sup>2</sup>. Idässä ja etelässä tasanne rajoittuu pellon reunoihin, joiden ulkopuolella topografia on myös erilaista kuin tasanteen alueella. Tarkastuslöydöt poimittiin pellon pinnalta tasanteen pohjoispuolelta. Huom! Kolme fosfaattinäytekuoppaa, joissa 1986 havaittiin nokista kulttuurimaata, sijoittuvat tasanteen ulkopuolelle (ks. aiempia tietoja).

**Ympäristö ja maasto:** Välitön ympäristö: lännessä ja luoteessa peltoa, koillisessa Kodjalan koulun tonttia, itäpuolella Virilän Vainionmäen laella oleva metsikkö (jossa kalmisto B), eteläpuolella viljelemätöntä joutomaata. Ks. muita tietoja J. Saukkosen Virilän Vainionmäen kalmisto A:n kaivauskertomuksesta 1986, s. 4.

**Laajuuden arvioimisperuste:** Asuinpaikan laajuudesta ei ole suoranaisia tietoja, mutta laajuutta voidaan päätellä tarkastuslöytöjen 1991 löytöpaikkojen ja kolmen 1986 tehdyn fosfaattinäytekuopan, joissa havaittiin nokista kulttuurimaata, perusteella (kaksi fosfaat-

tinäytekuopista on tarkastuskertomuksen yleiskartalla kolmannen jäädessä kartan reuna ulkopuolelle). Mainituista fosfaattinäytekuopista tehdyt havainnot voidaan tulkita asuinpaikkaa koskeviksi. Kuopat ja tarkastuslöytöjen löytöpaikat sijaitsevat alueella, jonka laajuus on n. 45 x 25 m. Mikäli kuoppien ja löytöpaikkojen levinneisyyttä pidetään asuinpaikan koon osoittajana, asuinpaikan laajuus olisi siis ainakin n. 1400 m<sup>2</sup>. Jos asuinpaikka kattaa esim. koko edellä kuvatun tasanteen, se voi olla laajempikin.

**Luokitusehdotus perusteluineen:** Luokka II, koska peltomaastossa oleva kohde, joka ainakin osittain tuhoutunut kynnettäessä.

**Ehdotus suoja-alueeksi:** -

**Havaintomahdollisuudet:** Eivät olleet kovin hyvät, koska pellossa kasvoi vilja n. 15-20 cm:n pituisena oraana. Pellossa oli kuitenkin n. 10 m:n pituinen ja n. 3-4 m:n levyinen alue, jossa vilja kasvoi heikosti. Tämä alue voitiin tarkastaa ja siitä löydettiin tarkastuslöydöt.

**Opas:** -

**Rauhoitustoimenpiteet maastossa:** -

**Tiedossa olevat maankäyttösuunnitelmat, kiireellisyys:** Ei tiedossa suunnitelmia.

**Lähilöytöjä:** Virilän Vainionmäellä on useita muita rautakautisia kiinteitä muinaisjäännöksiä (ks. J. Saukkosen kaivaus- ja tarkastuskertomuksia 1986-1991 top. ark.).

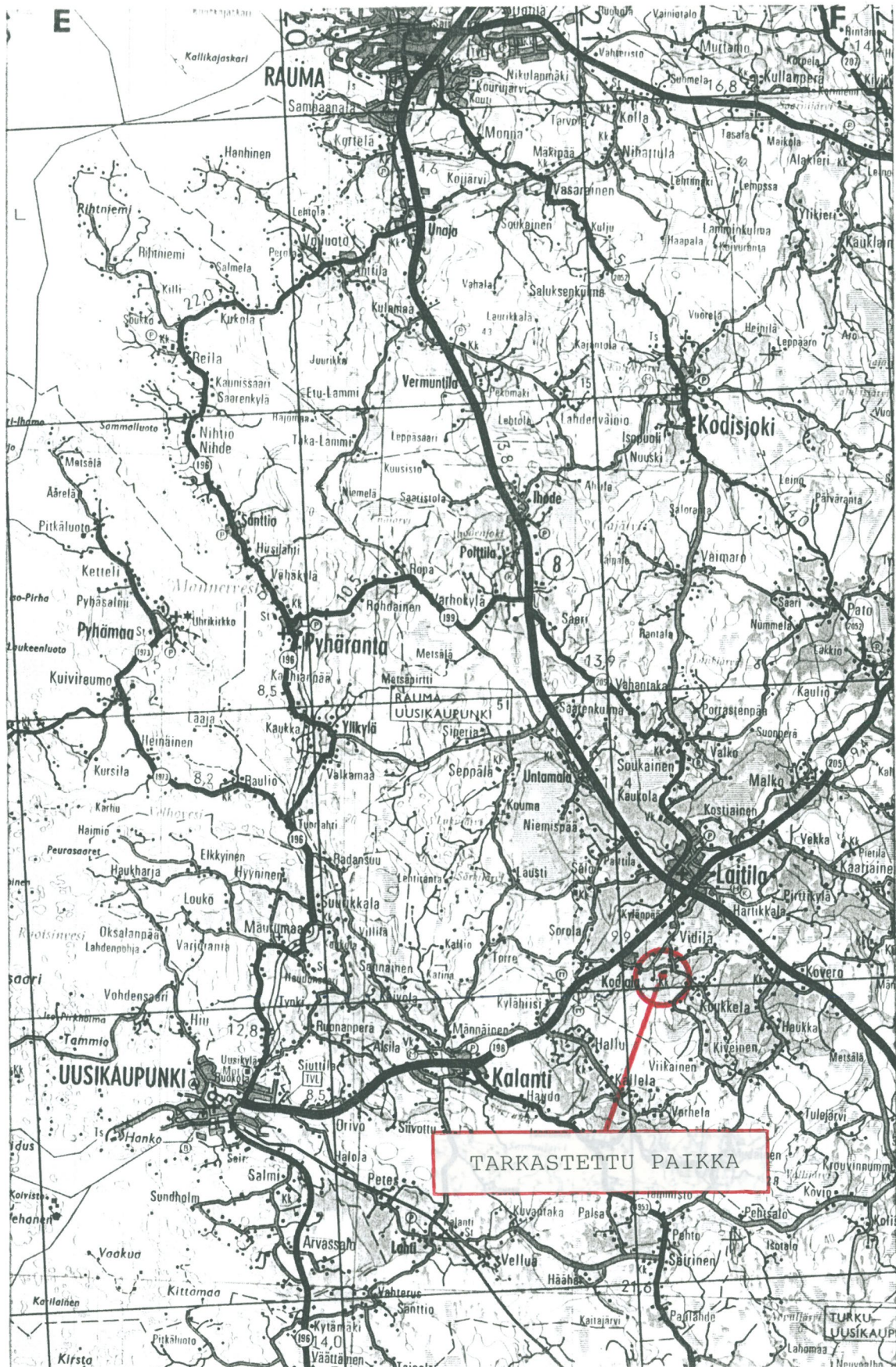
**Jatkotoimenpiteitä:** -

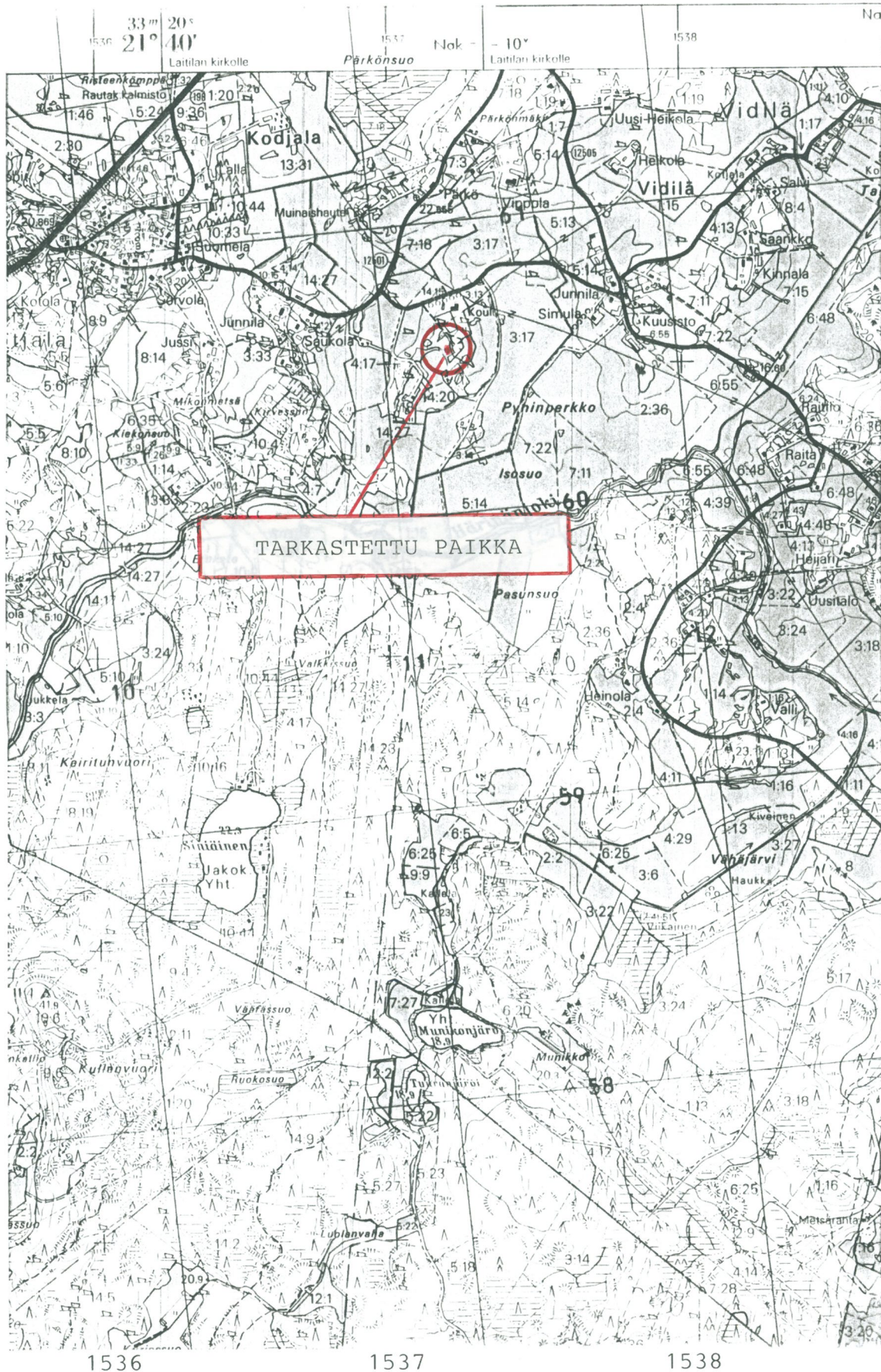
**Huomautuksia ja lisäyksiä:**

**Selostus jätetty**

Helsingissä 11.9.1992

  
Jyri Saukkonen





6750

6749

6748

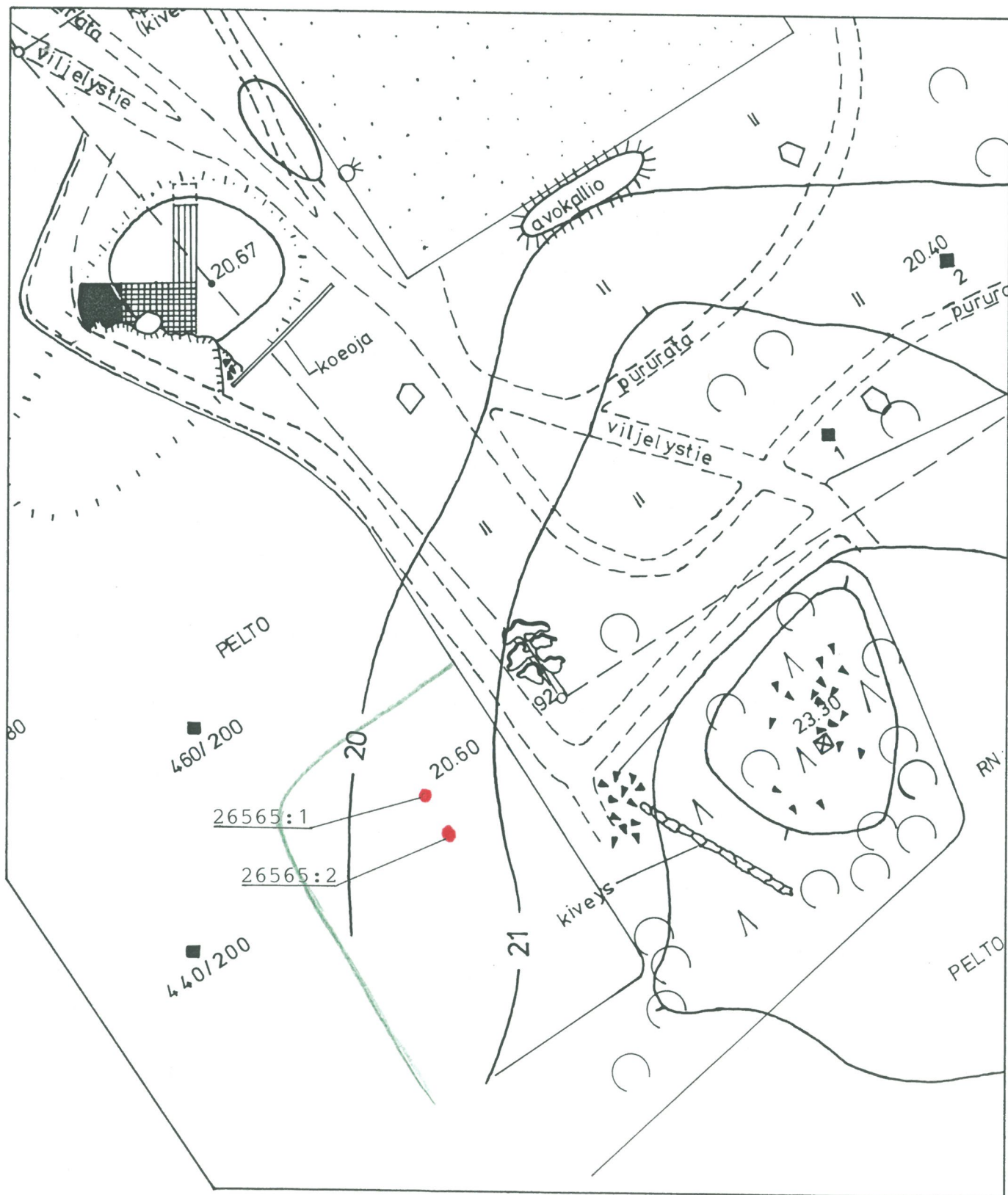
6747

6746

LAITILA KODJALA VIRILÄN VAINIONMÄKI C  
Karttaliite Jyri Saukkosen tarkastuskertomukseen 1991  
Yleiskartta 1:500  
Pohjoinen on kartassa ylhäällä

- tarkastuslöytöjen KM 26565:1-2:n löytöpaikat
- matalan törmän yläosa

Ote Virilän Vainionmäen kalmisto A:n kaivauksen 1987 yleiskartasta, johon tarkastuslöytöjen löytöpaikat ja matalan törmän yläosa merkitty käsivaraisesti.



# LAITILA KODJALA VIRILÄN VAINIONMÄKI C 1991



F 89136

F 89137

F 89138

Asuinpaikka kaakosta. Etualalla kertomuksesta selostettu, törmien rajaama tasanne tai terassi. Nuolten välillä erotettu tasanteen luoteispuolella oleva törmä, mutta tasanteen lounaispuolella oleva törmä ei kuvassa erotu kunnolla. Kalmisto A eli kairauspaikka on kuvan oik. yläkulmassa.