

Laitilan Nästinristin muinaisjäännösalue

yleiskatsaus muinaisjäännöksiin ja löytöihin

ks.
Yleiskartta
nuolen os.
kohta

Laitilan Kodjalan kylän metsäpalstoilla oleva Nästinristin esihistoriallinen muinaisjäännösalue sijaitsee n. 10 km kaakkoon Laitilan kirkosta. Alue on pääosin hiekkapohjaista kangasmaastoa, jossa esiintyy loivapiirteisiä harjumuodostumia. Soranoton vuoksi ovat alueen muinaisjäännökset jatkuvan ja kasvavan tuhoutumisuhan alaisina. Muinaismuistolain mukainen muinaisjäännösten valvonta ja hoito sekä soranottajien intressit ovat joutuneet vastakkain tavalla, joka on aiheuttanut sekä maanomistajille että muinaisjäännöksiä valvoville viranomaisille vaikeita ongelmia.

Nästinristin alueelta tunnetaan kahdenlaisia muinaisjäännöksiä: laaja kivikautinen asuinpaikka-alue sekä useita pronssikautisia hautaröykkiöitä (kartalla: muinaishauta).

Hautaröykkiöt todettiin v. 1955 suoritetussa inventoinnissa. Ne muistuttavat tyypiltään ja sijainniltaan sekä korkeusasemaltaan pronssikautisia hautaröykkiöitä ja niiden läpimitta vaihtelee 8-9 m välillä. Yksi röykkiöistä tutkittiin osaksi vuonna 1970 suoritettujen kaivausten yhteydessä. Se oli tehty kivikautisen asuinpaikkakerroksen päälle irtomaisista kivistä eikä sen tutkitusta osasta saatu löytöjä (kartassa muinaishauta II). Röykkiössä on mahdollisesti ollut nk. ruumishauta (polttamatta haudattu vainaja), josta yleensä ei (mahd. haudassa mukana olleita esinelöytöjä lukuunottamatta) ole säilynyt orgaanista ainesta. Tällaiset pronssikautiset haudat ajoittuvat ajalle n. 1000-500 eKr. Kesällä 1970 tutkittu toinen röykkiö (kartassa I) todettiin luonnon muovaamaksi: tuulen kaataman puun juurakko oli maatuessaan muodostanut matalan kummun.

Ensimmäiset merkit kivikautisesta asuinpaikasta alueella tavattiin 1969 soranoton alkaessa. Kivikautisen asuinpaikan luonteeseen kuuluu, että muinaisen asutuksen jäännökset (kulttuurikerros tulisijoineen, mahd. asumusten jäännöksineen ja löytöineen) sijaitsevat maan pinnan alla eikä niistä näy mitään rikkoontumattomassa maastossa kuten sellaisissa paikoissa, joissa maan pinta on eheä, esim. juuri kangasmaastossa, jollainen Nästinristin alue oli ennen soranoton alkamista.

Nästinristin löydöt tulivat esiin kun ohut humuskerros oli kuorittu soranajoa varten. Ilmoituksen löydöistä teki autoilija Hannu Kuisma, jolla on osuus Torsti Marttilalta ostettuun hiekanottoalueeseen. Museoviraston paikalle lähettämät tutkijat saattoivat todeta kuoritululta alueelta poimittujen löytöjen sekä mm. hiekkakuopan seinämässä näkyvien tulisijojen perusteella, että alueella on kivistä asuinpaikka.

Asuinpaikan olemassaoloa ei siis ollut mahdollista todeta ennen soranajon alkua. Toisaalta kartan osoittama löytötilanne on paljolti ja suorastaan ollut riippuvainen havaintomahdollisuuksista, eli siitä miten paljon maanpinta on ollut rikki kangasmaastossa olevien soranottajien koekuoppien kohdalla sekä varsinaisissa hiekkakuopissa. Kartalla näkyvät "löydöttömät" alueet ovat siis niitä, joilla (eräitä eteläosassa suoritettuja koekuopituksia lukuunottamatta) ei ole ollut mahdollista edes todeta löytöjen olemassaoloa tai puuttumista. Näitä alueita on kuitenkin syytä pitää asuinpaikkaan kuuluvina, kun otetaan huomioon kivistä asuinpaikkoja koskeva yleinen tietämys sekä lisäksi erityisesti Nästinristin maaston topografia.

Ainoita maanpäälle erottuvia asuinpaikkaan kuuluvia maastomerkkejä ovat Nästinristissä laakeat vajoamat (kartalla merkitty katkovii-vaympyrällä), jotka muistuttavat kodanpohjia. Kahteen painanteeseen tehtiin pieni koekuoppa, ja molemmista saatiin löytöjä, mikä maakerroksia koskevien havaintojen kanssa osaltaan osoittaa painanteet asutuksen aikaisiksi eikä myöhemmin tehdyiksi.

Arkeologisia kaivauksia suoritettiin Nästinristissä ensi kertaa v. 1970, jolloin aluetta myös inventoitiin. Tämän jälkeen on useilla tarkastusmatkoilla mm. vahvistettu aiemmin saatua käsitystä alueen laajuudesta sekä todettu alue ensimmäisiä havaintoja selvästi laajemmaksi.

Laajin kaivaus suoritettiin 1970 em. Kuisman sorakuopassa. Tutkitun alueen suuruus oli n. 280 m². Löytö- eli kulttuurikerroksen vahvuus oli keskimäärin 40 cm (maan pinnasta lukien). Ensimmäiset löydöt tulivat esiin harmaasta huuhtoutuneesta maasta, joka pääosassa aluetta oli esillä soranottoa varten suoritettun pintamaan kuorimisen jäljiltä. Löytöjen määrä oli alueen kokoon nähden erittäin runsas. Aineiston käsittely on vielä kesken eikä tutkimuskertomusta ole olemassa arkistossa. Oheinen huk. Tapio Segerin laudatur-seminaariesitelmä

perustuu keskeneräiseen aineistoon ja löytöjen osalta pääasiassa v. 1976 arkistoituun osaan. Löytöjen kuvaus antanee kuitenkin yleiskäsityksen aineiston laadusta ja luonteesta, sen sijaan yleisempiin toteamuksiin on muun aineiston keskeneräisyydestä johtuen tullut virheitä.

V. 1970 kaivauksissa voitiin todeta asuinpaikka-alueen jatkuvan tutkuskohdan pohjois-, länsi- ja eteläpuolelle. Tämän ovat varmistaneet myöhemmät koekaivaukset. Tässä vaiheessa todettiin myös, että asuinpaikkavyöhyke jatkuu kaivausalueen pohjoispuolella olevan Tapiolan tilan palstalle muutamista soranottajien koekuopista sekä tien pinnasta ja reunoilta poimituista löydöistä päätellen. Myös alueen yleinen topografia puolsi käsitystä. Tapiolan palstan osalta löytöaineisto lisääntyi vakuuttavasti kun maanomistaja Esko Marttila antoi -vastoin muinaismuistolain mukaista rauhoitusta- kuoria humuskerroksen hiekanottoa varten palstansa koillispäästä v. 1974. Tällöin löydettiin koko kuoritulta alueelta runsaasti kivikautista asuinpaikkaa osoittavia löytöjä. Koska löytökerros on yhä esillä, voi maan pinnalta edelleen kerätä keramiikkaa sekä esineiden paloja, iskoksia ym.

Tällä hetkellä käytettävissä olevien tietojen perusteella Nästinristin asuinpaikka-alue ajoittuu n. 3300/3000 - 2800/2600 eKr. väliselle ajalle, eli kampakeraamisen kulttuurin tyypillisen (Ka II) ja myöhäsen (Ka III) vaiheen aikaan. Muutama pala asbestisekoitteista keramiikkaa, jotka löydettiin 1974 tarkastuksen yhteydessä viitannevat siihen, että alueella saattaa olla lisäksi myöhempiä asutusjäännöksiä, mahdollisesti harjun laella olevien röykkiöiden ikäisiä.

Nästinristin alue muodosti kivikaudelle merellisen sisäsaariston. Yleiskarttaan on piirretty muinaisrannat n. 3000 eKr. Kampakeraamisen kulttuurin tyypillisen vaiheen (Ka II) aikana rantaviiva noudatteli suunnilleen 40 m:n korkeuskäyrää ja myöhäisen vaiheen lopulla suunnilleen 37,5 m korkeuskäyrää. Kivikautinen asutus on sijainnut aivan rantaviivan tuntumassa.

Edellä selostetut tutkimukset osoittavat, että Nästinristissä on laaja yhtenäinen kvikautinen asuinpaikka, jonka sisään Tapiolan palstan koillispää on.

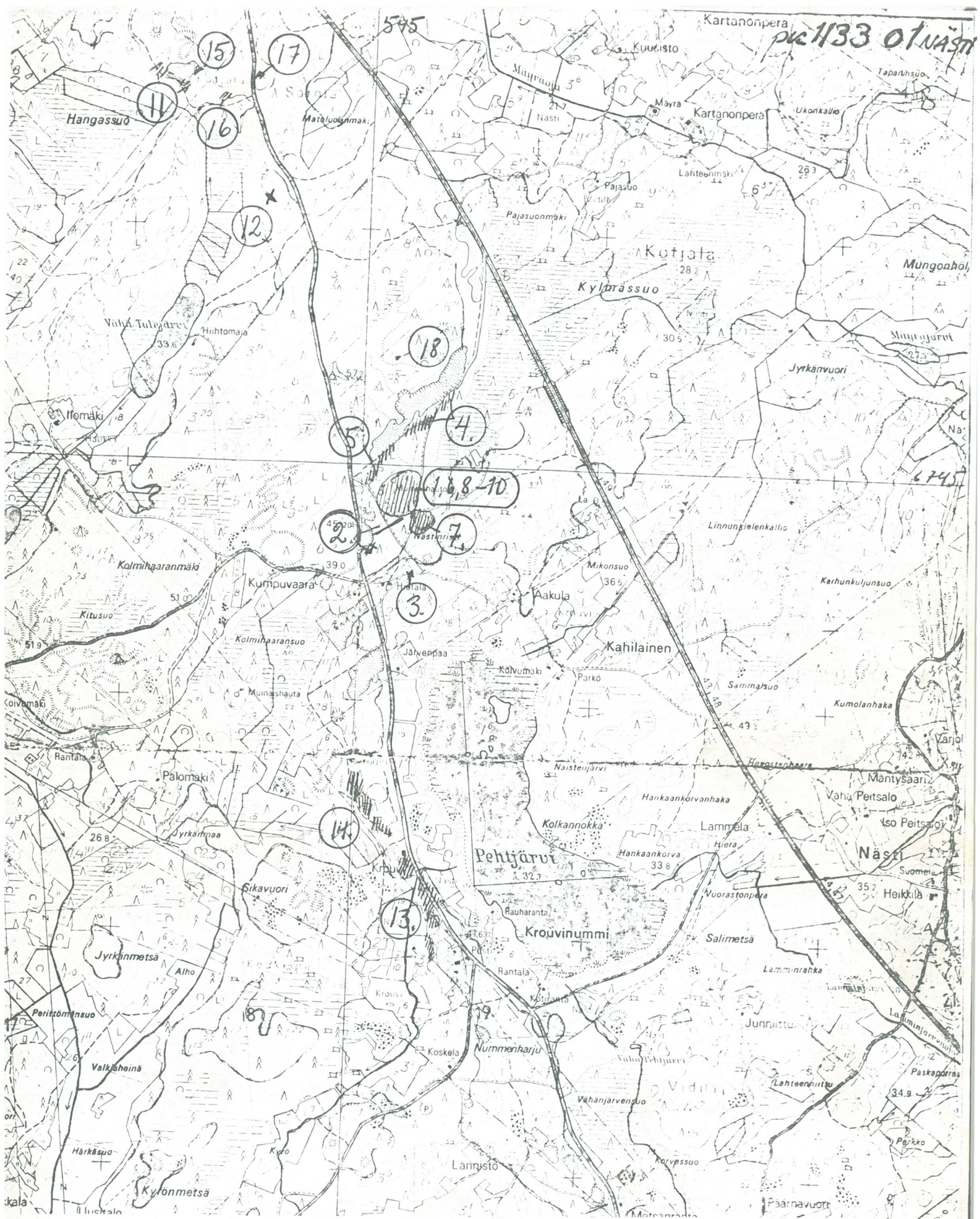
Helsingissä 14. maaliskuuta 1979

Anna-Liisa Hirviluoto
Anna-Liisa Hirviluoto

tutkija

Mirja Miettinen
Mirja Miettinen

tutkija



liite 1 yleiskartta ote peruskartasta 1:20 000
 Laitila,
 Nästiniemi-Krouvinummi
 alueinventointi
 1970-1971

N.º 1133 01 NASTI

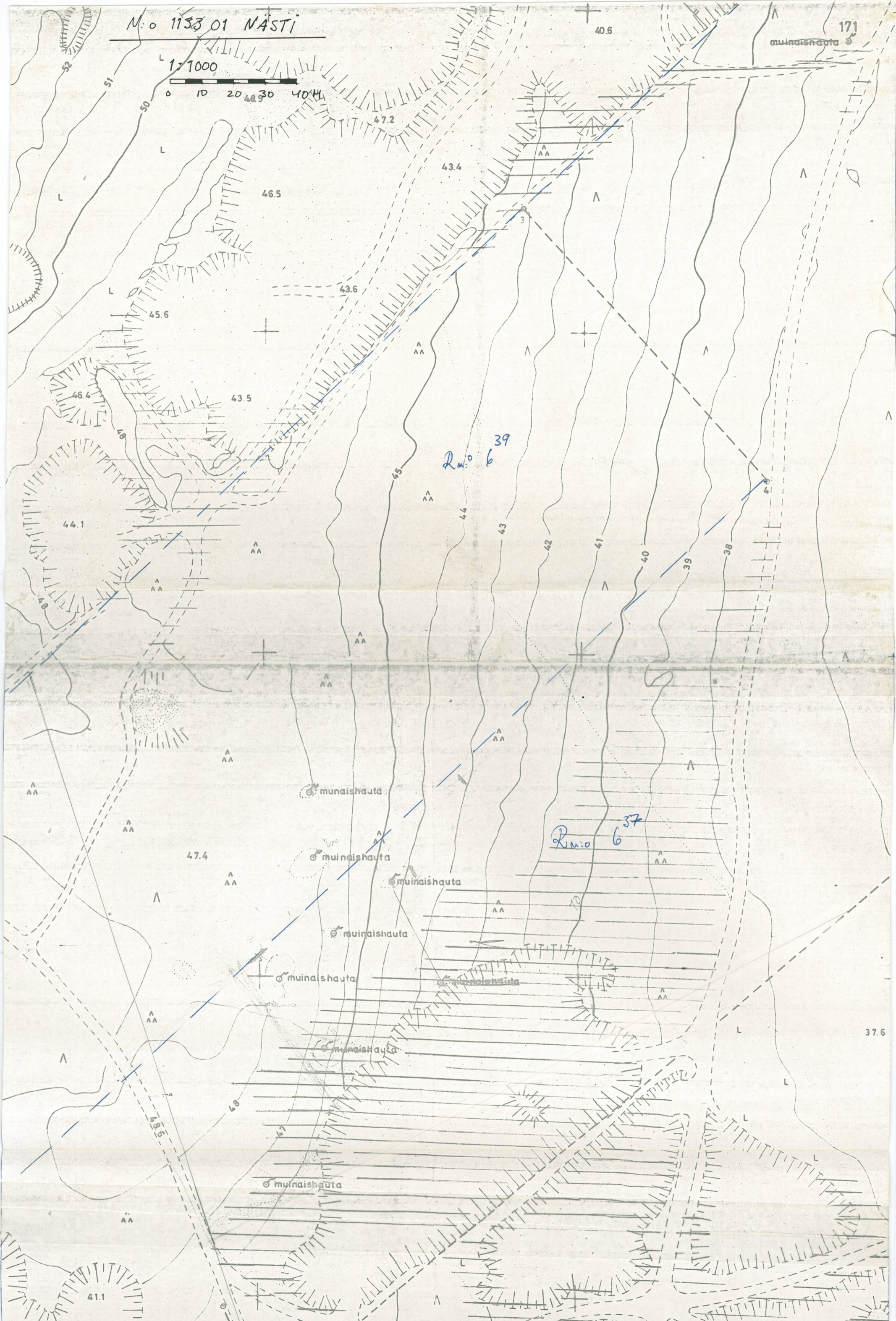
40.6

171

muinaishauta

1:1000

0 10 20 30 40 M



R.º 6 39

R.º 6 37

muinaishauta

muinaishauta

muinaishauta

muinaishauta

muinaishauta

muinaishauta

muinaishauta

muinaishauta



LAITILA, NÄSTINRISTI

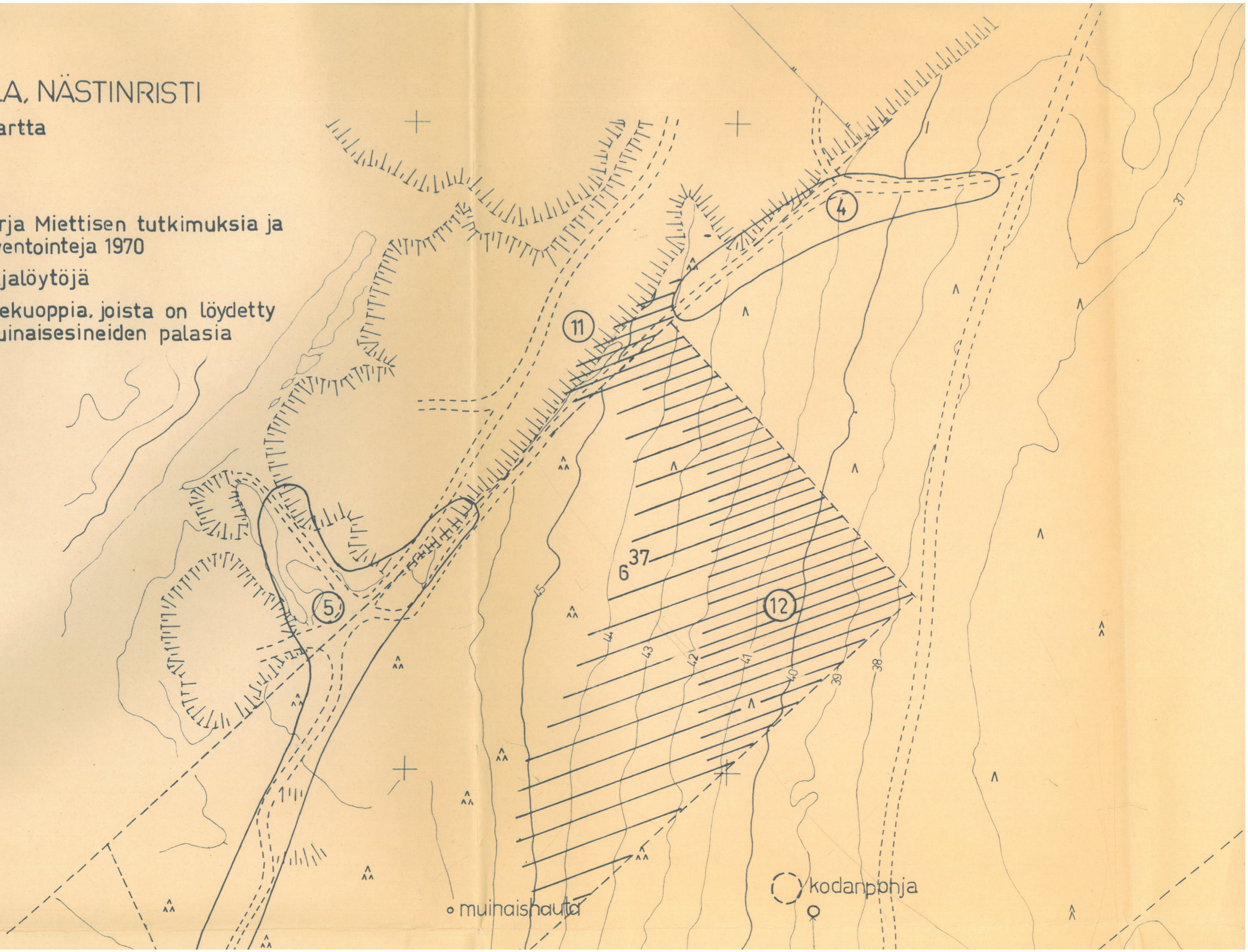
Löytökartta

1:1000

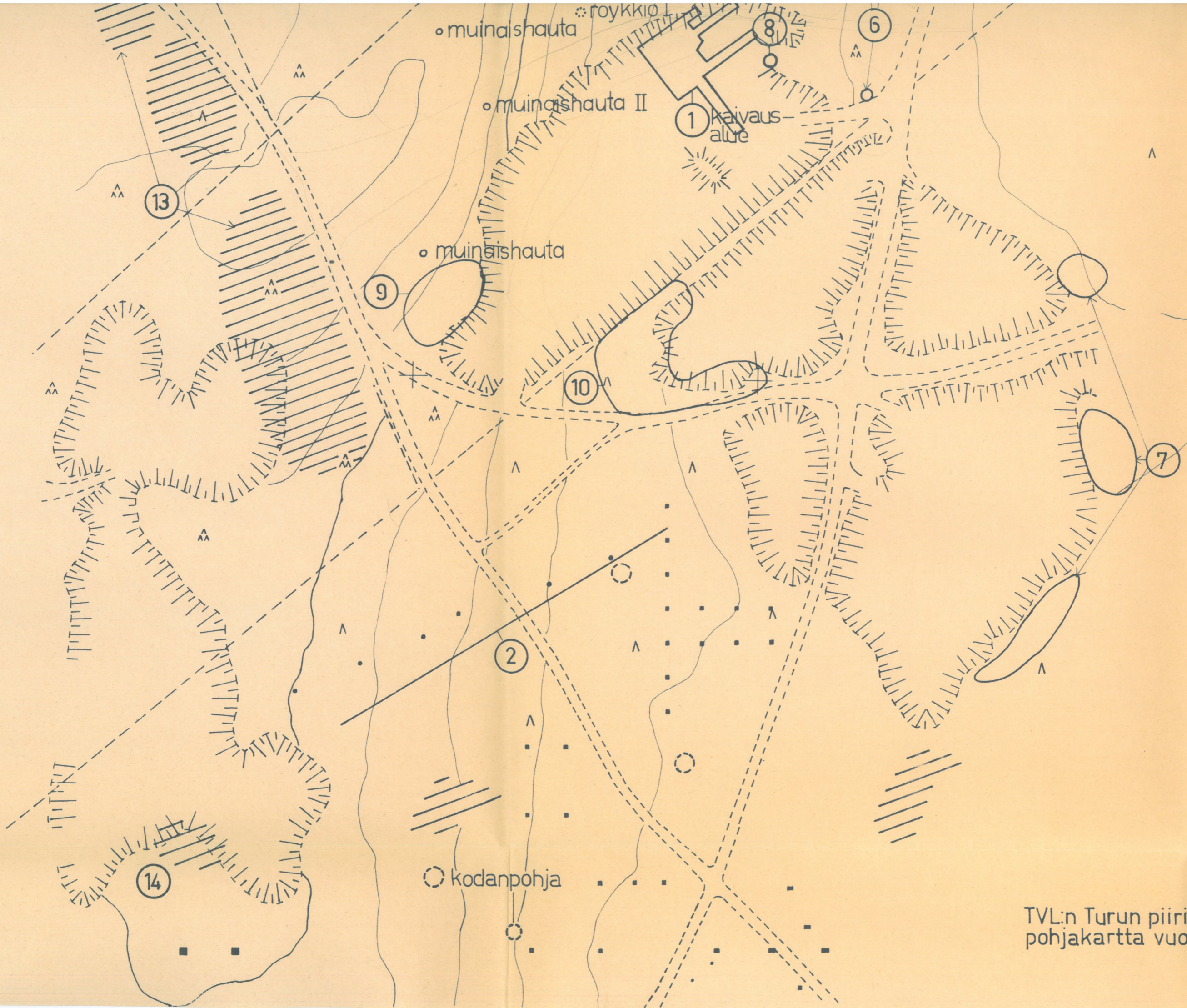
○ = Mirja Miettisen tutkimuksia ja inventointeja 1970

/// = hajalöytöjä

■ ■ = koekuoppia, joista on löydetty muinaisesineiden palasia







TVL:n Turun piirin tekemä pohjakartta vuodelta 1971