

Kerimäen Vehkarannan kivikautinen asuinpaikka.

KM Esih. os:n luettelo 12854 ja  
? 130. 13061 = 1-145

Valokuvat 18212-18217.

4 karttaa ja 1 profiilipiirros.

Asuinpaikka sijaitsee Kerimäen kirkolta n. 15 km luoteeseen, Suur-Vehkajärven luoteispäässä, E. Karvosen uutistilan asuintalon ympärillä. Ensimmäiset löydöt oli tehty tämän talon perustuksia kaivettaessa jo rakennustöiden aikana vuonna 1951 (KM 12854). Niiden joukkoon kuuluva varhaiskampakeraaminen saviastianpala oli löydetty talon lounaiskulmalta, ilmoituksen mukaan melko syvästä puhtaasta hiekasta. Tasapohjaisen asbestinsekaisen astian palat oli löydetty talon luoteispuolelta.

Heinäkuussa 1952 allekirjoittanut suoritti muutaman päivän kestäneen kaivauksen paikalla. Kaivettiin kolme erillistä aluetta. Löydökset olivat kohtalaisen runsaat, enimmäkseen tyypillistä kampakeramiaa. Kaivausalue II:sta löydettiin aivan pintakerroksesta asbestikeramiikkaa, joka luultavasti kuuluu samaan astiaan kuin aikaisemmin löydetty tasainen astianpohja.

Kulttuurikerros vaihteli 30 sm - 90 sm. Asunnon jäännöksiä ei tavattu eikä myöskään liesiä. Asuinpaikka on koko laajuudeltaan n. 20 x 75 m, ulottuen rannan suuntaisena kaistana Karvosen talosta n. 20 m koilliseen ja n. 50 m lounaaseen.

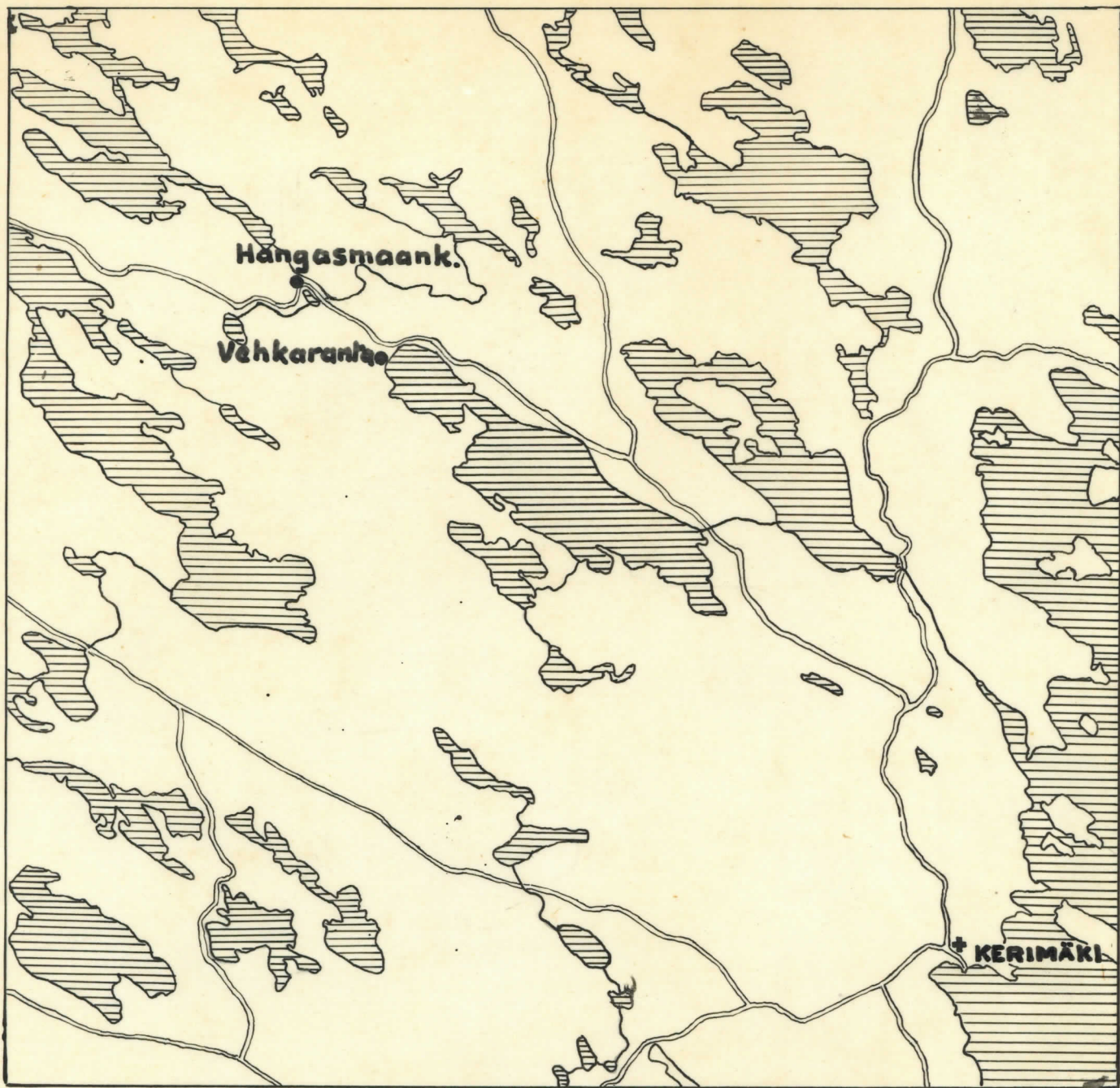
Korkeudet vaakittiin Wild-koneella Saarijärven Ahmalahden pohjukkaan ja erikseen punnittiin Enonkosken putous. Näin ollen saatiin Suur-Vehkajärven korkeudeksi 80.6 m yli m.p., Saarijärven ollessa 80.3 m ja arvioidaessa Saimaan vesistön 76.4 m:ksi. Vehkarannan asuinpaikan alimmat löydökset saatiin kahdesta koelinjasta 83.28 ja 83.25 m korkeudelta (maanp:n korkeus). Niiden alla oli erosiokynnys, jonka juuri oli n. 81.7 m korkeudella. Löytövyöhykkeen yläpuolella oli toinen vahvempi kynnyks, jonka korkeus oli 84.6 m y. mp. Tämä toinen rantamuodostuma vastaa ilmeisesti Hellaakosken S-S:ta, jonka korkeus pitäisi olla 85 m.

Kampakeraamiset löydökset ovat siis SS-rannan alapuolelta, niinkuin olikin oletettavissa. Huomioonotettava seikka on, että samalta vyöhykkeeltä myös löytyi palanen varhaiskampakeramiaa olosuhteissa, jotka saattavat merkitä transgressiota.

Helsingissä 1. 2. 1955.

---

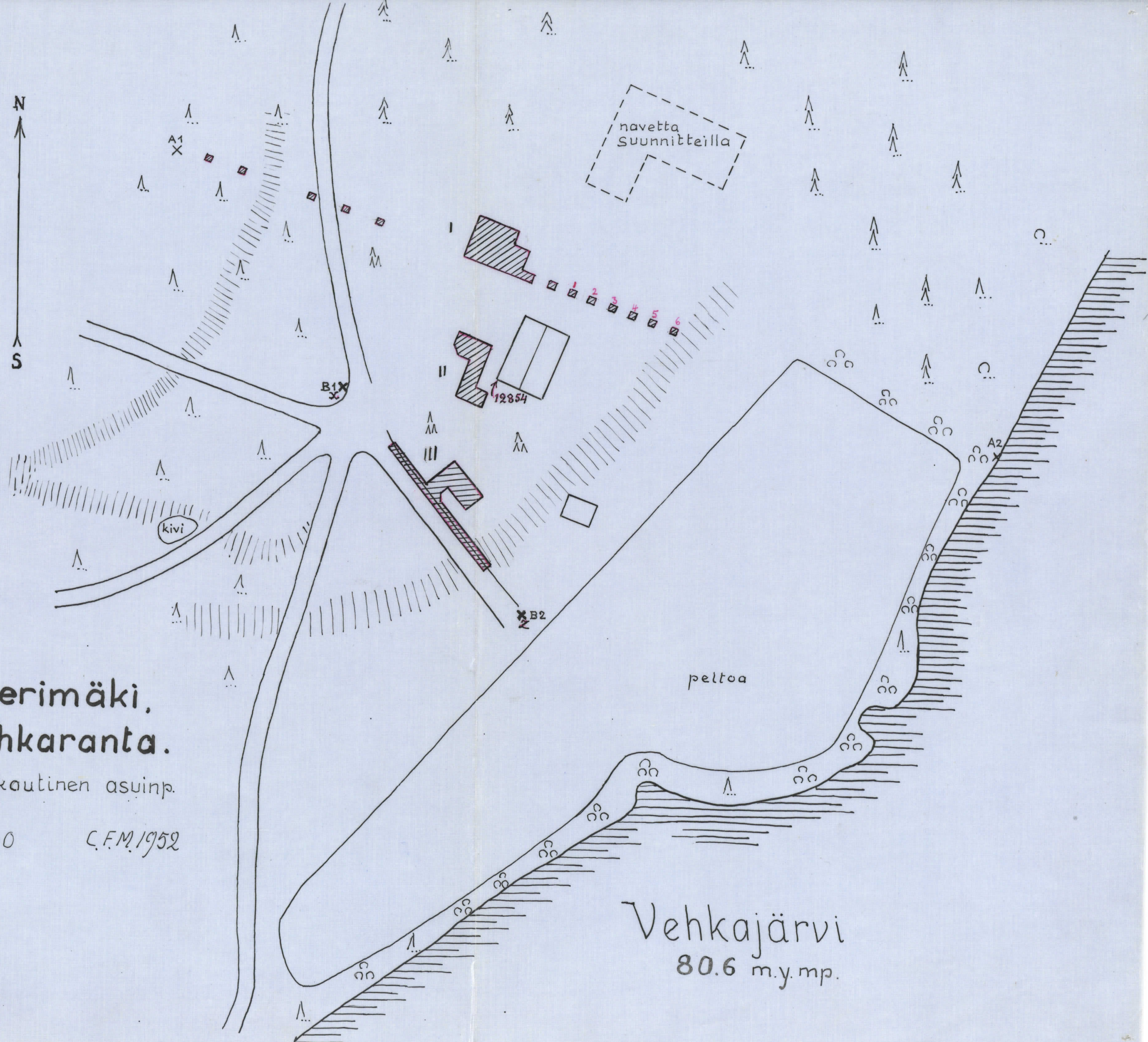
C. F. Meinander



1:100.000



navetta suunnitteilla



# Kerimäki, Vehkaranta.

Kivikautinen asuinp.

1:500 C.F.M. 1952

Vehkajärvi  
80.6 m.y.m.p.

A \* 84.33    \* 84.23    \* 84.23    \* 84.28    \* 84.26

\* 84.12    \* 84.08    \* 84.09    \* 84.05    \* 84.16

I:1    II:1    III:1

\* 84.13    \* 83.97    \* 83.98    \* 84.09    \* 84.10

I:2    II:2    III:2

\* 84.06    \* 83.89    \* 83.89    \* 84.06    \* 84.07

I:3    II:3    III:3

\* 84.01    \* 83.84    \* 83.95    \* 83.97    \* 83.95

I:4    II:4

B \* 83.85    \* 83.89    \* 83.91    \* 83.81    \* 83.81

I:5

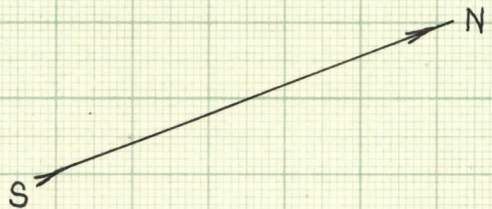
\* 83.76    \* 83.75

\* 83.67    \* 83.65  
koe 1

\* 83.67    \* 83.63

koe 2  
\* 83.48    \* 83.50

C \* 83.38    \* 83.34  
koe 3



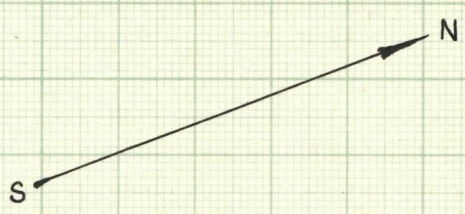
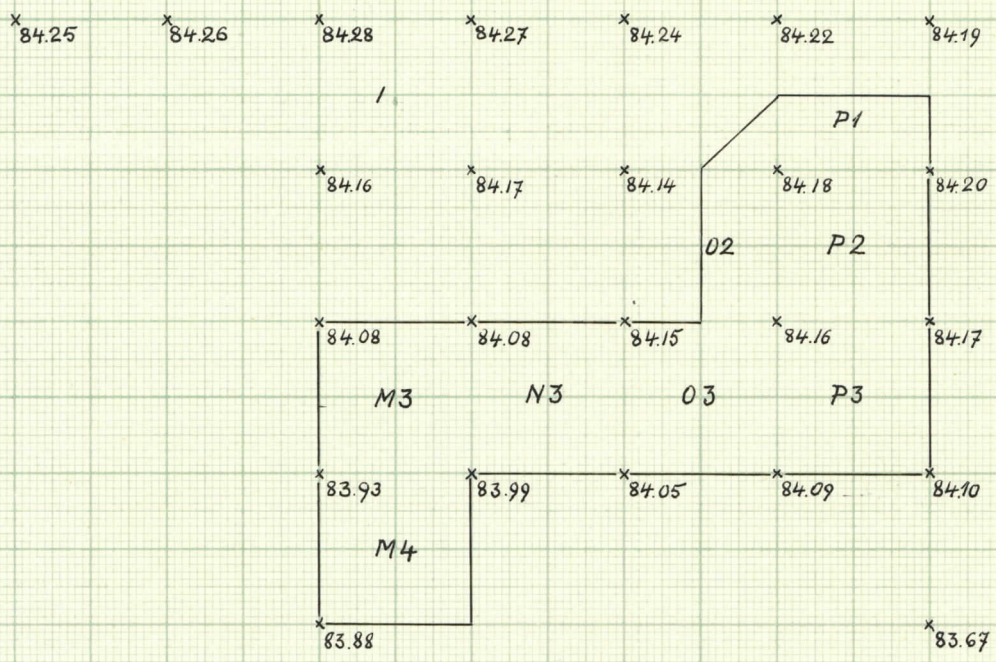
# KERIMÄKI, VEHKARANTA

Kaivausalue I

1:100

pintapunnitukset

C.F.M. 1952



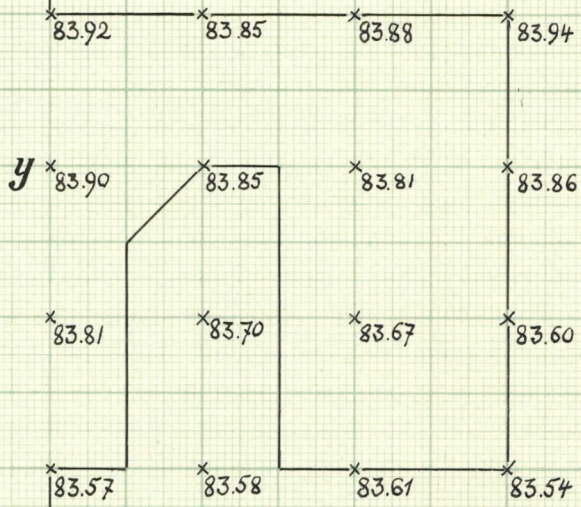
# KERIMÄKI, VEHKARANTA

Kaivausalue II

1:100

pintapunnitukset

C.F.M. 1952



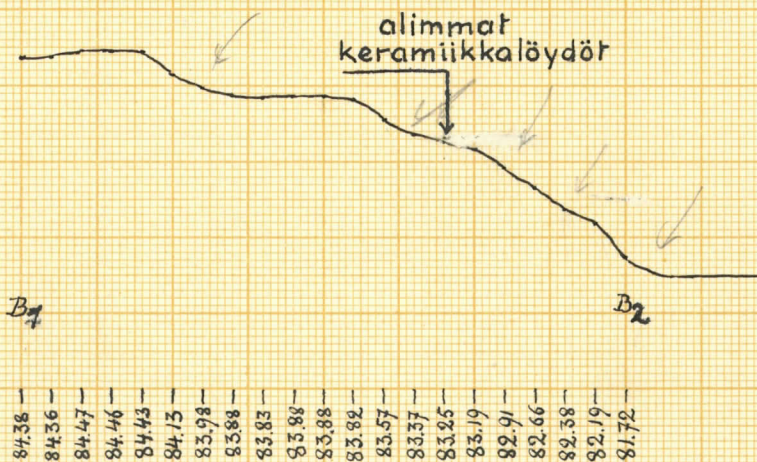
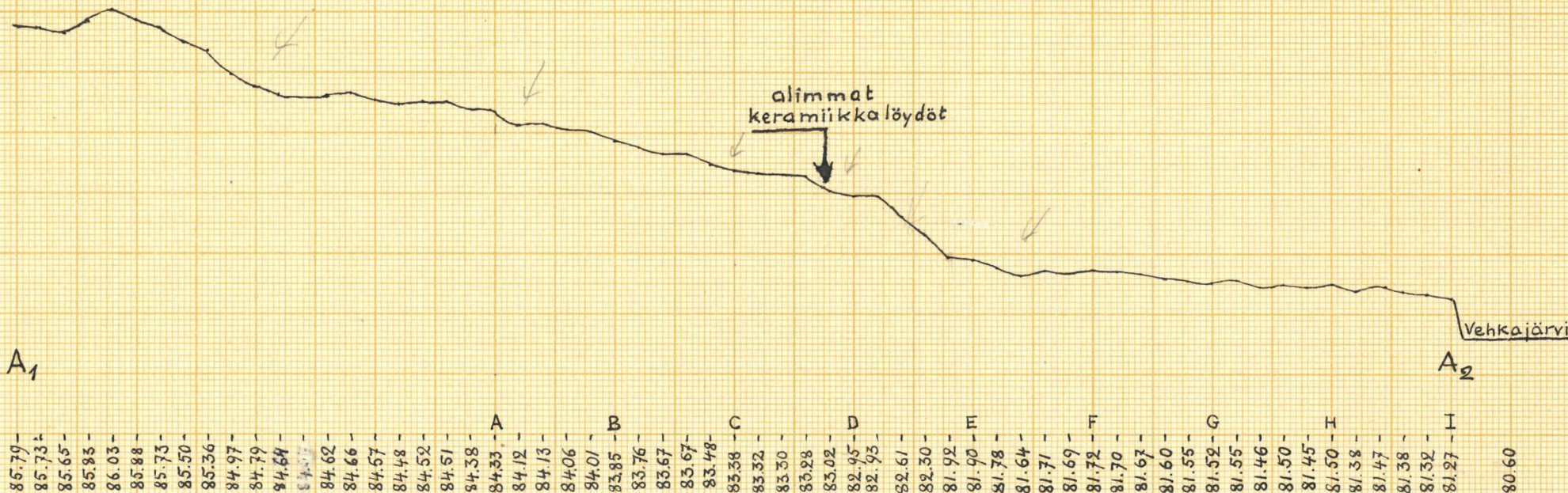
# KERIMÄKI, VEHKARANTA

Kaivausalue III

1:100

pintapunnitukset

C.F.M.52.



## KERIMÄKI, VEHKARANTA.

Pintaprofiilit A<sub>1</sub>-A<sub>2</sub> ja B<sub>1</sub>-B<sub>2</sub>.

Pituusmittakaava 1:500.

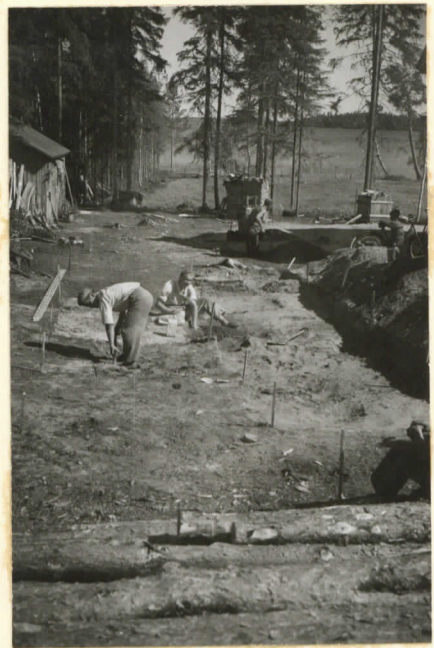
Korkeus -- 1:100.

C.F.M 1952





18216



18212



18217



18214



18215



18213