

11


M

Hangasmaan kankaan
kiivikkaitset asuinpaikat
Kerimäen kuolikkalassa,
1936 tuttu S. Pärvi.

Asioitsija Otto E. Pekosen 10/X 1934
kansallismuseoon lähettämät kuusi
kämpäkivistä saviastianpalasta (9960)
samoinkuin sotakamreeri Heikki
Häyrysen 31/X 1935 lähjoittamat kei:
määnkärki ja kolme saviastian:
palasta ^(10053 ja 10054) jotka kaikki Pekosen löy:
tämistä [↑] itäpäädessä olevista pienistä.
Hangasmaan kankaan paritakuu: e (kartta 1)
pasta, josta maanomistajat Albin
ja Juhon Pernanen Kerimäen kuol:
ikkalasta sekä muutkin kyläläiset
olivat ottaneet hiellekän yksittäis:
tarpeisiinsa ja ~~myös~~ myös valtio
~~olivat~~ tienteen täytemoat,
Allekirjoittaneen käydessä syksyllä
1934 paikalla tiimestari Aksel Haiminen
ilmoitti kuopan jäävän valtion puolesta
rauhaan, koska hiekkä oli pintasora =
tukseen kelpaamatonta. Paikan tuttu:
minen jäi myöhäisen ja pataisen vuo:
denajan tähden toistaiseksi, ^{mudelleen}
Kesällä 1936 allekirjoittaneen ~~paikalla~~
saapuesssa paikalle kuoppa oli kuta:
kuinkin ontellut, eikä sitä otu:
tettu hietta kuin jonkin verran
kyläläisten muuraustarpeiksi. Kuopan
reunojt tarkasteltaessa ei niissä nyt, enemmän
kuin ensikerrallaakaan, havaittu kiivi:
kautisen asutukseen jällejä, vaan tur:
peen ja hyyjähietakerosken alla oleva
hienohko hietä näytti aivan likaantumattomalta,

Tarkastus tehtiin erityisen huolellisesti senkin vuoksi, että saattoi olla stak. Anttavissa löytöjen olevan peräisin kankaanlaidan asuinpaikalta Alakuo. nasta, missä Pekosen veljeksiä oli 1929 ollet kaivauksessa, löytöpaikan alkuperäisyys todettiin sittemmin kuopan pohjaa kaivettaessa, ja alustavassa tarkastuksessaakin löytyi maantieltsi kuopan kohdalla yleis saviastian: pala.

Samalla kertaa löydettiin toinen kivikauden asuinpaikka Hangasmaan kankaan keskeltä olevan isomman sautakuopan reunalta, ^(kartat 1,2) Maantienjassa näkyi parissa kohden punertavaa palomaata, ja jänplaidalta poimittiin muutama saviastianpalanen. Varri: mainen kaivaminen aloitettiinkin sitten tämän isomman sautakuopan reunoilta, joista vältti edelleen ottaa maantiesoraa.

Tämän isomman, valtion kuopan, reunoissa ei tarkastettaessa havaittu kivikautista kulttuurimaata, vain parissa  kohdassa, luoteisella laidalla, Mustasaloan vievän metsätien koillispuo: lla, ilmenei reunaa tasattaessa pari punertavaa, heikoksi palomaaksi epäil: tävää täplää. Neljässä tällä tavalla avatussa koejassa ei kuitenkaan tavattu löytöjä eikä kulttuurimaata, eikä siis ollut aihetta jatkaa kaivamista.

Iron valtion kuopan lounaista reunaa kaivettiin 25 m pitkästi ja 2,5-5 m leveästi, nähdävästi isoin osa maantien ja kuopan väliin korkeimmaksi jää: neestä kivikautisesta asuma-alasta.

Löytöjä tuli mielivaltaisesti, kaikellaan vain seitsemänkymmentä kampakoristeista saviastianpalasta. Varsinaisia tulimjonoja ei tavattu, vaan noka ja palomaa oli aivan vähän sekä määrättyihin kohtiin keskittymälöytä. Kiviliisien jälkiä ei havaittu. Kivikautista asutusaluetta saattoi tällä taholla jäädä kaivamatta maantien alle sekä mahdollisesti myös Mustasaloon johtaneen tien alkupään kohdalle (Kartta 2).

Hangasmaankankaan itäpäässä olevaa santakuoppaa, Pekosen ensimmäistä löytöpaikkaa, kaivettiin myös joukon verran, koettaen etsiä irrallisia löytöjä etupäässä kuopan pohjalle jääneistä pintamaan lohkeista, ja löydettiinkin nelisen kymmentä saviastianpalasta sekä kolme hioimenkappaletta. Liisien jälkiä ei täälläkään tavattu. Kivikautisen asutusalue näytti tässä Pekosen kuopassakin enimmäkseen hävinneen, sillä kuopan reunoja tarkasteltaessa havaittiin asutus liikaannusta vain karttaan punaisella merkitystä kohdasta. Kookkaat peläjät estivät kaivamisen tällä taholla (Kartta 3).

Löydöt jäivät tässä Pekosen kuopassa valtion kuopan löytöjä vielä vähemmiksi. Nyt kaivettujen saviastianpalasten lisäksi on kuitenkin Pekosen kuopasta Pennalaan sementtikivistä otettaessa pari vuotta sitten tavattu kammunenkolkoisia, sitten hulkkaantuneita, saviastianpalasia. Valtion kuopasta ei muisteta aikaisempia löytöjä, vaikkakin niitä niilläkin on täytyneet esiintyä ainakin nyt kaivettun alueen kohdalla.

Santakuoppien välisen 250 m pitkän maantielosuuden hiljallein kaivetuissa ojissa ei tavattu kivikautisen asutuksen merkkejä.

Ison pantaakuopan ympäristöä tarkas-
teltaessa havaittiin maanpinnassa useita
pienellisiä 1-1,5 m laajoja ryvennyksiä,
jotka myös merkittiin paikasta tehtyyn
karttaan. ^(Kartta 2.) Marmittut kuopat erottuivat
maanpinnassa aivan matalina, mutta
jalalla astuttaessa ne osoittautuivat
sammaleen täyttämiksi, ja niiden
keskikohta antoi myöten nelisen
kymmentä senttiä kuoppia varite-
stittäessä niitä karttui parisen
kymmentä, mutta karttaan merkit-
tiin vain viisitoista helvettä.

Kaivettiin viimeistä edellisen luoteimen
kuoppa, halkaistiin pohjoisesta etelään
(a-b), ja koetettiin leikkauksesta
saada selville kuopan alkuperäinen
koko ja muoto, mikä tehtävä kuitenkin
kivisessä maassa ja sateisella päällä
lähti aika vaikeaksi. (Kartta 4, valok. 3).

Kaivettu kuoppa oli muuta laajempi
ja siksi heikon sammaleen täyttämä,
ettei se jaloin poljettaessa ^(onää) ~~sa-~~ sa-
nottaoasti pinnalta syventynyt. Turvetta
ja ruokamultaa (I) oli 6-7 cm vahvalla,
kuopan pohjassa ^{hieman} ohuempalla kuin
reunoissa. Lujijietakerros ^(II) joka ^{kuopan} reuno-
jen ulkopuolella koskemattomalla näyt-
tävässä maassa oli katkeamaton,
puntti kuopan kohdalla. Ruosteeseen ruskea
kerros (III) oli kuopassa huomattavasti
ohuempi kuin ulkopuolella. Sen alla
oleva ruskeanharmaa luontainen kerros
oli kuopan kohdalla itään kuin purkki,
ja tästä kymmentäkymmentä senttiä
laajasta aukosta jatkui tummanhar-

maata (ataspäin, mikäli voitun erottaa, aina ^{kin}) 110 cm syvään. Mainittu tummiempi kohta kuivui ympäristöään hitaammin, minkötähden se myös jonkin verran näkyy valokuvassa (valok. 3). Tummassa keskuksesta, enemmän kuin kuopassa muuallakaan ei havaittu rotkea eikä palomaata tai muuta asetusjätettä.

Kuten sanottu, jäi kuopan kaivaminen epätydyttäväksi, mutta saatu leikkauksiirros ja valokuvatkin kelpaavat kuitenkin kuopan suunnittaiseen rekonstruointiin. Sen laajuus on metriä syvässä ollut 40 senttiä, ~~100~~ puolta metriä syvässä 65 cm, ja maanpinnan tasalta nähtävästi siis n. 100 cm. Kuopan pohja on tietenkin täytynyt yläosan reunoista lohkeilleella maalla, ja sumakko on tällöin alituperaisestiään laajentunut.

Näiden mittojen mukainen rekonstruktio: ^(kartta 5) piirros esittää jyrkästi suppilomaisia kuoppaa, jonka syvyys on ollut alun toista metriä ja laajuus, kuten mainitti, 100-65-40 cm. Maanpäällisistä merkeistä päätäten muut kuopat ovat olleet yltäältäisesti kuppeasuisia, nähtävästi myös maanalaisesti pamanomustoisia.

Kuopparyhmän edustamaa tyyppiä on vaikea sijoittaa nykyisiin paikallisiin kuoppamuotoihin. Naurishandoitki, joita Kerimäellä äskettäin ja Esoukoskella ^{ylhä} vieläkin on ollut käytännössä, kuopat ovat ylen syviä ja liaksi leveisiä. Nauriiden päilytyskuopoihin eivät voi tulla kyyrynykseen, koska kangas on liian laikoa, eikä sen lyijy: viilytysmaakeri liestakorroksessa näy karkeamman jälkeä.

Kuopparyhmää ei voida selittää muik-
eikään mylyaikaisen kaiveluksen jäjiksi.

Kuoppien alkuperäinen tarkoitus ja
käyttö ovat paraiten selitettävissä
lähdeettäessä alluun paitan nimestä.
Sinä esiintyvä hangas sana, joka
suomalaisagrilaissa kielissä merkitsee
alluollista peuranpyyntilaitetta, jostus
myös munta aitausta, kertaantuu
täällä meljästi; Hangasmaankankaana,
Hangasruosena, Hangaslampena ja
Hangasojana ja palautuu paitalla
aikoinaan todella olleeseen villipeu-
rojen pyyntiin käytettyyn kantaaseen,
näihin kankaisiin tiedetään kuuluneen
pyyntikuoppia, ja niiden lukumäärästä,
rytmityksestä ja sijoituksesta antaa
hyvän käsityksen Hj. Appelgrenin
Kemijärveltä saama selostus asema-
piirroksineen (SMY Aik. V s. 49).

Appelgrenin kuvaamassa pyyntikuoppa-
ryhmässä ^{(kanta (6))} on yksikolmatta kuoppaa
suunnilleen viidenkolmatta metriä alalla
sekä jatkona saman verran kaivettua
kurua. Kuopparyhmä on sijoitettu
kahden vaaran väliseen lomaan,
jota riveillä rajoittavat ^(lähinnä) korppe ja
jänkä sekä täänmällä vedet. Vanhojen
kertomusten mukaan hangasaidat,
kannoilleen ^{riiviin} kaadettut puut, johtivat
vaaran päältä ja etäämpää metsästä
ajotut eläimet näihin peitettyihin
ja teroitetuilla terässiipäillä varus-
tettuihin kuoppiin. Mainitti Appelgrenin
hangaskuovan käy yksin muiden esin
Sivelinksen, Ekmanin, Juvelinksen ^(jälkimmäisen)
erittämien kanssa, mutta on sikäli
käyttökelvollisempi, että siihen liittyy

hautojen asemaa ja maastorijoitusta
esittävä karttapiverso, joukkolaisia
muilla ei ole.

Appelgrenin kemijärveläisten hangas-
kuoppien tapaan myös nämä Hangas-
moankankaan kuopat ovat pitkä-
käässä rivistöissä, jonka keskivaiheilta
santakuoppa lienee viennyt osan, luku-
määrä lienee muutamissa paikoissa
~~kuoppia~~ alkuaan ollut sama. Kuoppien
maastollisessa sijoituksessa on
riittävä yhtäläisyyttä, että korpi,
jätkä ja rakkaus ovat kuumas-
sakin paikassa rajoittajina. Otusten
kulkusuuntaa, jota kemijärvellä on
ollut kuopparivistöä vastaan kohti-
suora, ei Hangasmoankankaalla
tietenkään voida muuten määrätä
kuin yleisiltä maastosuhteet huomioon
ottaen. (Kartta D)

Niin kuin yleiskartasta näkyy, suunnan-
tuu nykyaikainen liikenne lounasta
suoraan Hangasmoankankaan keski-
kohtaa vastaan, juri kuoppien
kohdalla, kaaraanuakse^{reitä}en kahtaalle
harjua seuraamaan. Tämä montainen
liikennesolmu on kylläkin sopiva paika
ka hankaan mieluille, ja otaksuttu
pyyntilaitte ^{vastain} (ei maastollisen sijoituksensa
puolesta kemijärveläistä). Huomattakoon myös,
että kuopat on kaivettu harjun koilli-
selle lappelle, siis otusten otaksuttuun kulkun-
suuntaan nähden alamaakseen, niin kuin
kemijärven kuopatkin ovat Outovaaran
alla ja alamaassa.

Appelgrenilla, enemmän kuin muilla-
kaan hangaskuoppien kertojilla, ei ole itee
kuopista piirroksia, eivätkä heidän

savallistakaan pelityksensä ole erittäin tarkkoja. Appelgrenin mukaan kuopat tehtiin syltä syviksi, Sirelius mainitsee Vienan Karjalassa peuraautojen olleen 2 syltä pitkiä ja 1/2 syltä leveitä. Pihtiputaan ^{kiivikauden asuinpaikoilla} Muurejarvella Aimon löytämät ja paikallakuntalaisten hirvikaudoiksi selittämät kahdeksan kuoppaa ovat metriä syviä ja kerta metriä laajojä (Wohnplatzfunde I, s. 146). V. lta 1749 Jämtlandista saadun tiedon mukaan sikaikäisten hirviautojen aukko oli 2 1/2 kyynärää pitkä ja 1/4 kyyn. leveä, joten vain hirven eturuumis mahtui putoamaan kuoppaan, missä terävät paalut täristivät eläimen kaulan ja rinnan (Ekman, Norrlands jakt o. fiske s. 44, 45). Tämä viimeinen tieto on aikäl. merkittävä, että myös

A. Ayröjärven Ranvaha kolonniälkeän asuinpaikalla kaivottamat viisi kuoppaa olivat saman suuruisia (kuva 102).

Hirvi-kuoppien suun kuovattavasta ahtaudesta (9)

Hangasmaankanlaaksoon kuopat olisivat kokonsa puolesta kelvonneet peura-kuopiksi, niin pienillä kuin ne tuntunevatkin (Kartta 5).

Otaksettujen peura-kuoppien ja kiivikautisen asutuksen keskinäistä ikäerohdettä ei voida löydöillä eikä kaivaushavainnoilla selvittää; kuoppia vastedes tutkittaessa ^{mistä} mahdollisesti tavattavat kiivikauden esineet eivät kelvää todisteiksi, eikä jossakin kuopassa havaittu lujijyhtäkerroskaan ole ratkaiseva. Hangas nimityksen peräyttämisen kiivikautiseksi lienee liian "pitkälle menevää", vaikei toisaalta paiknan nykyisen nimen välttämättä tarvitse ollaan peräisin kuoppien ensimmäiseltä tekijä- ja käyttäjältä. Otaksettujen pyyntikuoppien ja kiivikauden asutusjälkien paikallinen

ytseys voidaan selittää monellaakin tavalla. Se saattaa olla aivan patun nainen ~~kuoppa~~ tai paremmin paosen maas. tosuhattien aiheuttama yhteensattuma. Edellä jo mainittuun luontaiseen liikenne solmunn olisi ihmistoiminta ~~kuoppa~~ aikojen kuluessa keskittynyt neljäksi: 1) kivikauden asuinpaikkana, 2) peurien pyyntipaikkana, 3) tienristeykseksi ja 4) kirkonottopaikkana. Missään tapauksessa ei kuoppien ääressä tietyksi ole voitu asua pyynnin aikana, vaan vasta jälestäpäin, ^{kuten} tulien myllyssä, lihoja kuivaamassa, savustamassa ja varas: toimassa sekä vartioidussa.

~~Hangasmaankankaan muinaisjäännösten perusteellisemman tutkimisen vuoksi olisi ainakin iso valtion sautakuoppa ympäröityneen rauhoitettava. Sotakamreeri Heikki Häyrysen kirjoittajalle suullisesti tekemän ehdotuksen mukaan rauhoittaminen nävisi eikä päinsä muononrujojalain 9. §:n nojalla, joka koskee yleisyydelle kuuluwan alueen rauhoittamista. Mikäli siis sotakamreeri Häyrysen näisi asian alulle, tulisi rauhoituksessa kysymykseen karttaan 2:llä merkitty 150 m pitkä ja 40 m leveä alue, 0,6 ha. Rauhoitus koskisi vain maata ja maanpintaa, kiellettyä tulisivat olemaan panna: otto ^{selvitys} turpeiden ja pammalen ottaminen, mutta puiden kaataminen olisi sallittua. Pienempää itäistä, n.s. Pekosen kuoppaa, ei kannattaisi rauhoittaa.~~

Helsingissä, marrask. 4 p. 1936.

6 karttaa
8 valokuvaa
KMa 9960, 10053:1, 2, 10445:1-10.

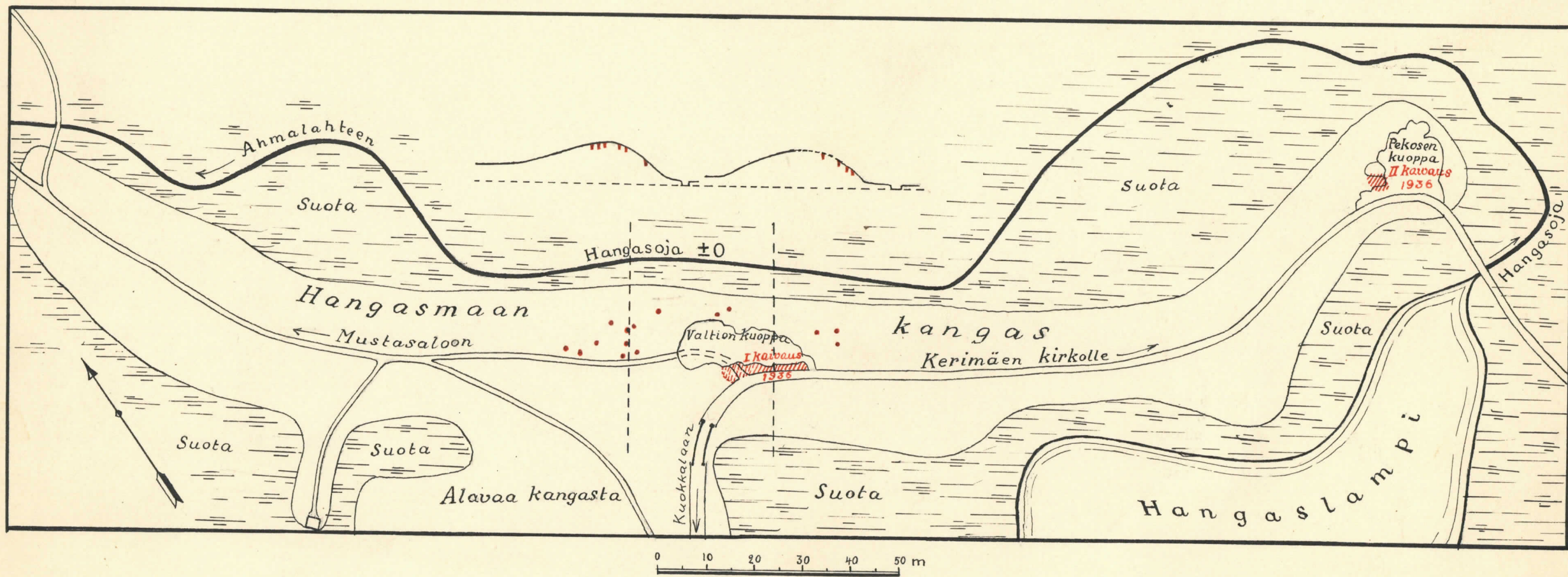
S.P.

Kerimäki; Hangasmaankangas,
punnitukset v. 1936:

Ala = Enonvesi	m.	76 m mp. y.
Enonkosken putouksen korkeus		4,3 "
Ylä = Enonvesi	m.	80,3 " "
Saarijärvi		" " "
Ahmalampi & Hangasojan em		80,3 " "
Hangasoja, valtion kuopan kohta		82, " "
Hangaslampi		82,72 " "
Valtion kuopan kaivaus	m.	89,65 " "
Pekosen kuopan kulttuurimaa		85,39 " "



Kartta 1.



Kerimäki, Kuokkala,
Hangasmaankankaan kivikautiset
asuinpaikat peuranpyyntikuoppineen
1936 tutki S. Pälsi



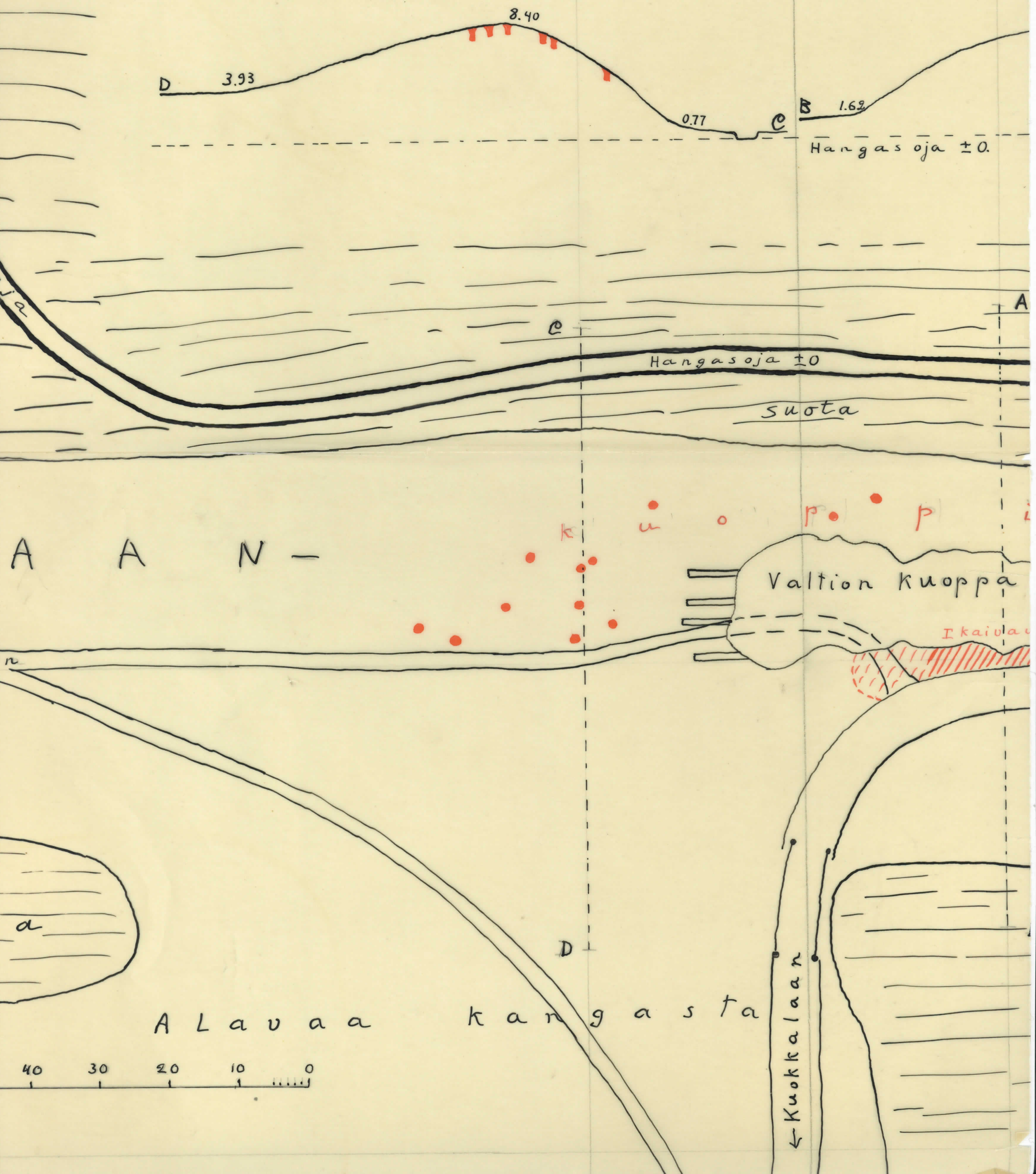
Ahmalakteen

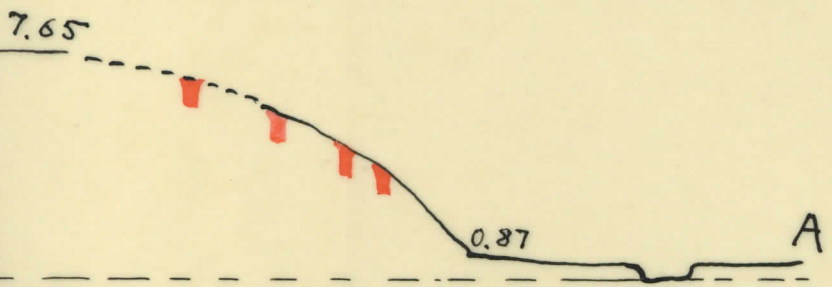
suota

H
A
N
G
A
S

suota

Hangasmaankkaan
 kivikautiset asuinpaikat
 peuranpyyntikuoppiin
 1936 tutki S. Tälvi





Hangasojat

K A N G A

Kepimäen kirkolle →

Suota

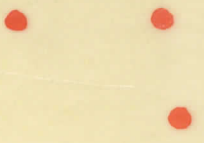
Suota

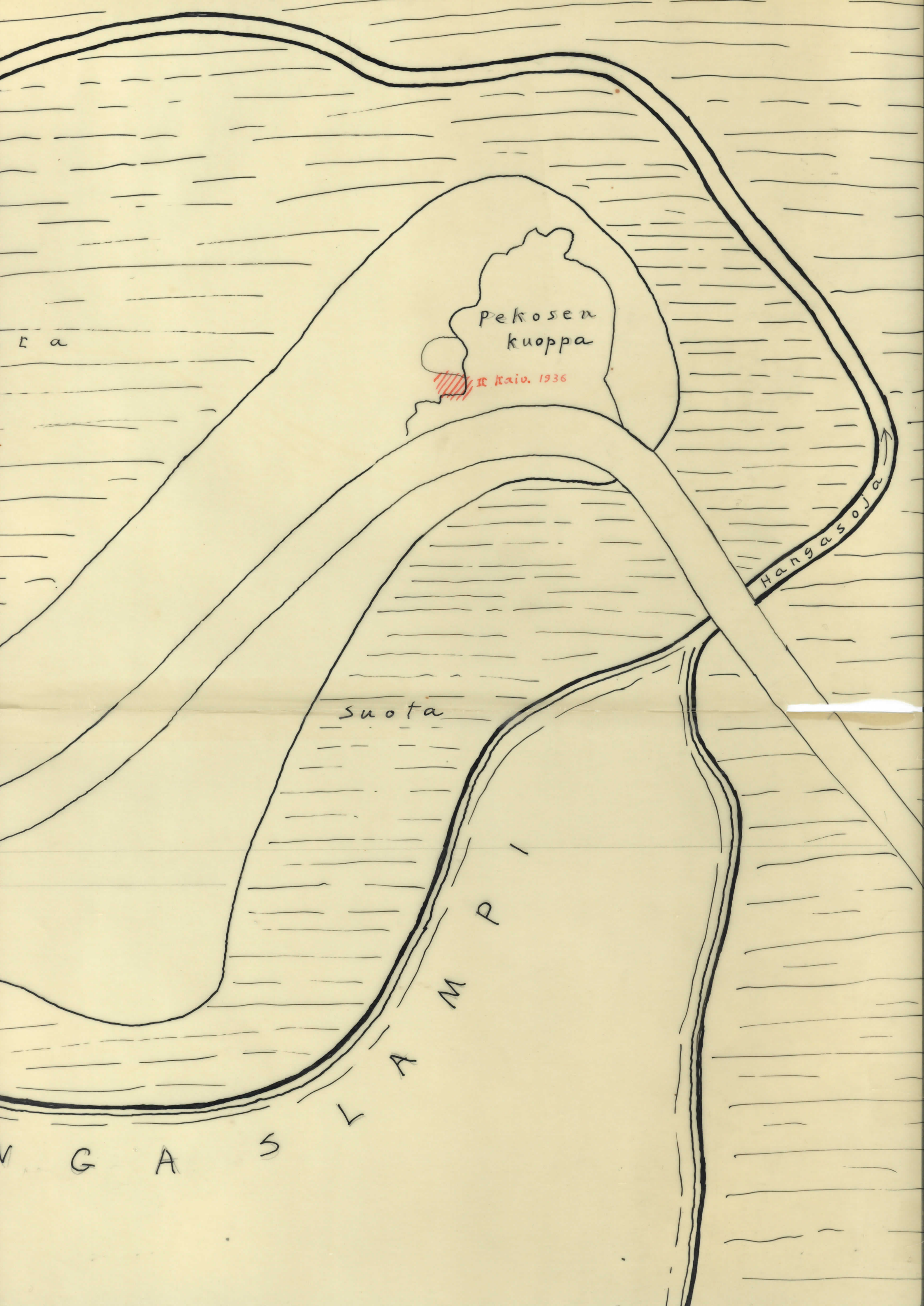
Hangaslampi +0.72
 Hangasoja A-C kohdalla ±0

5 1936

P

a





L a

Pekosen
kuoppa

II k. ai. 1936

suota

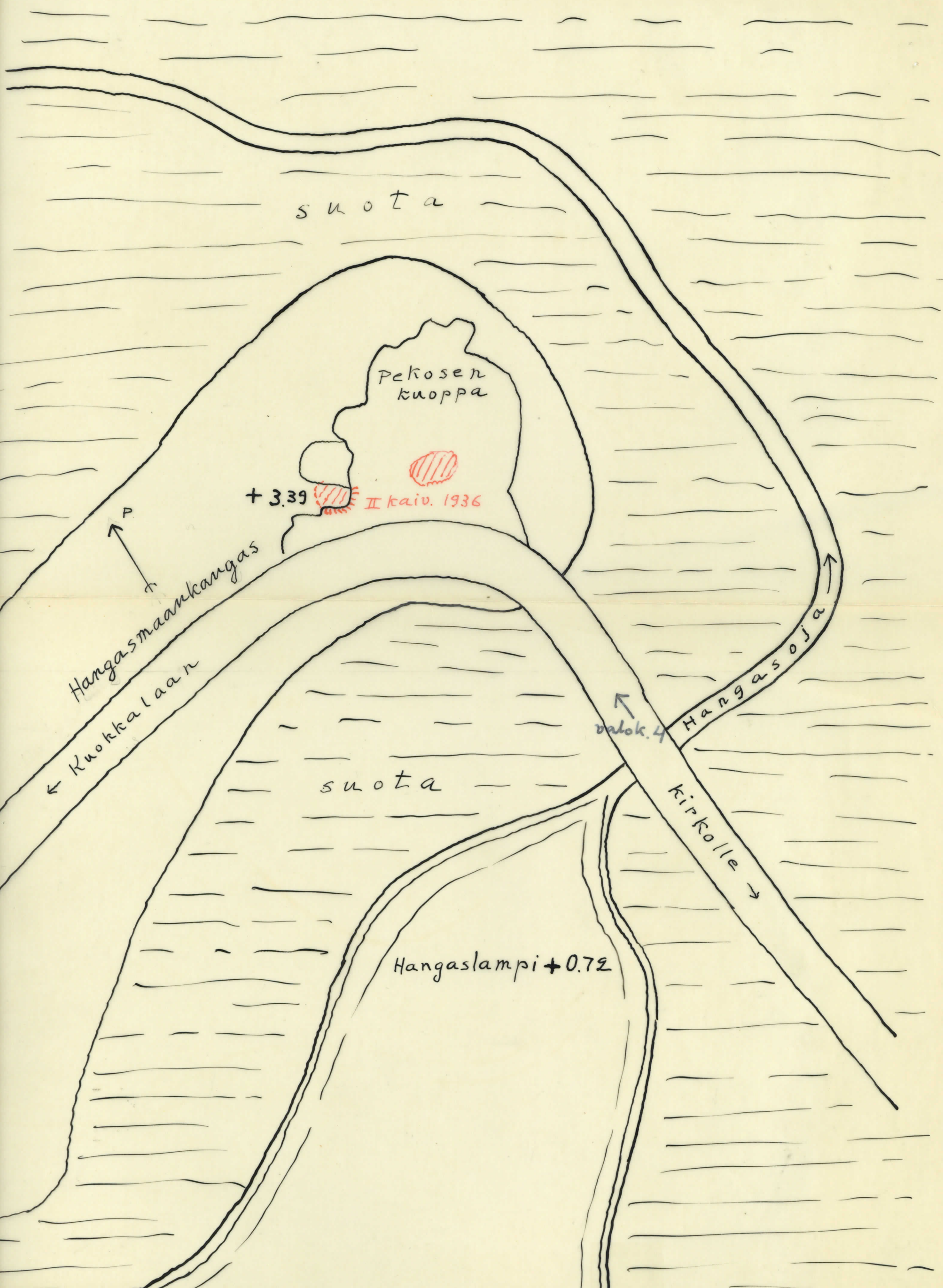
HANGASOJA

LAMPPI

M G A S

Kerimäki, Kuokkala
Hangasmaankangas
1936 S. Pälvi

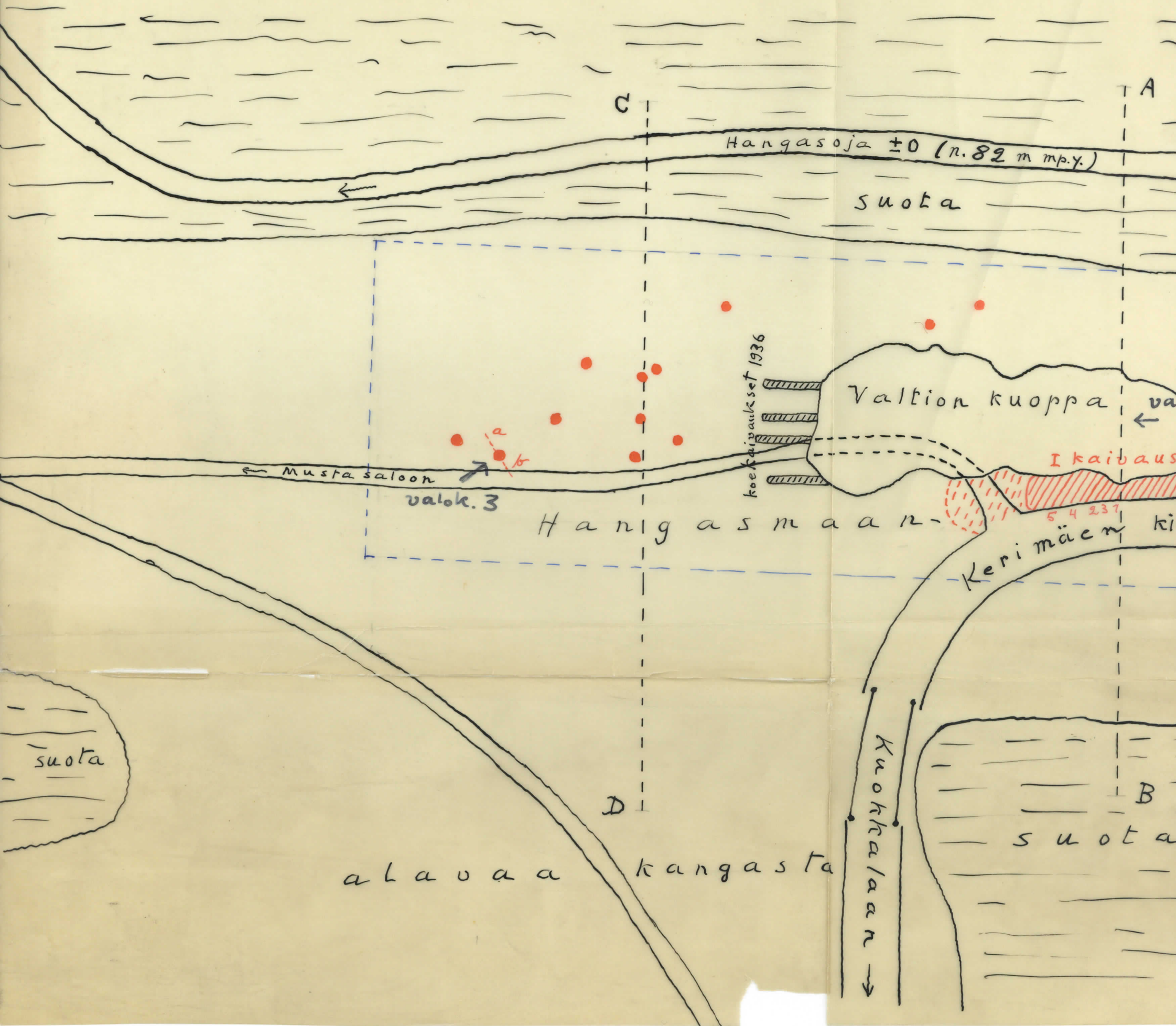
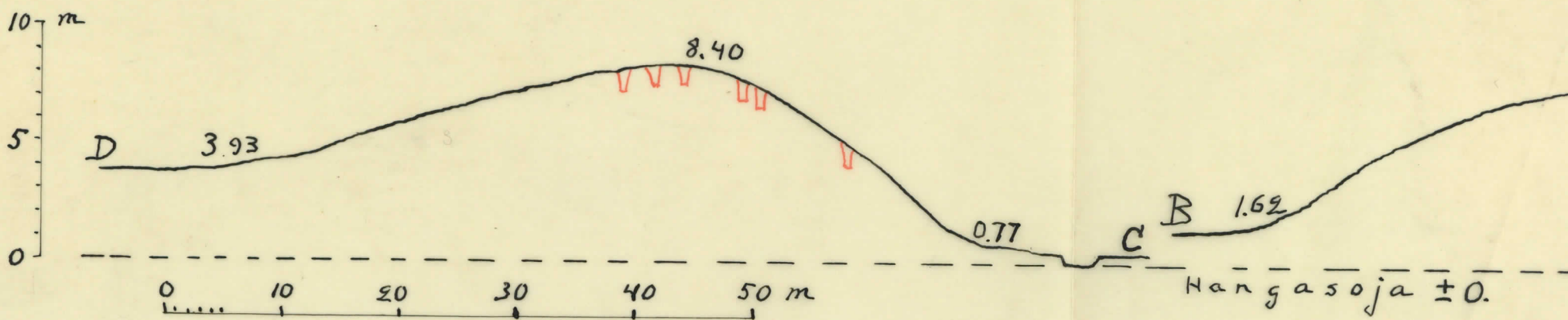
Kartta 3



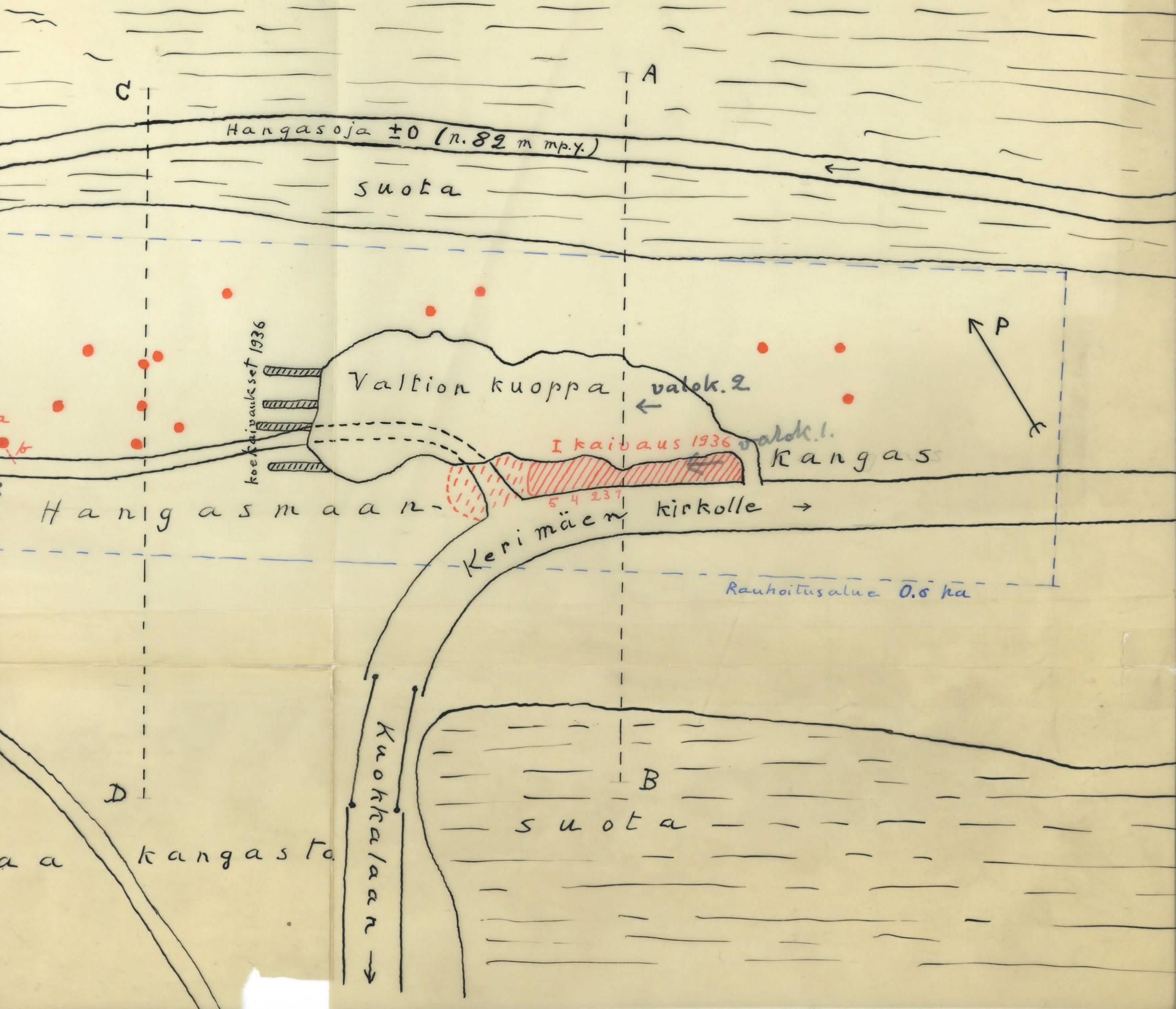
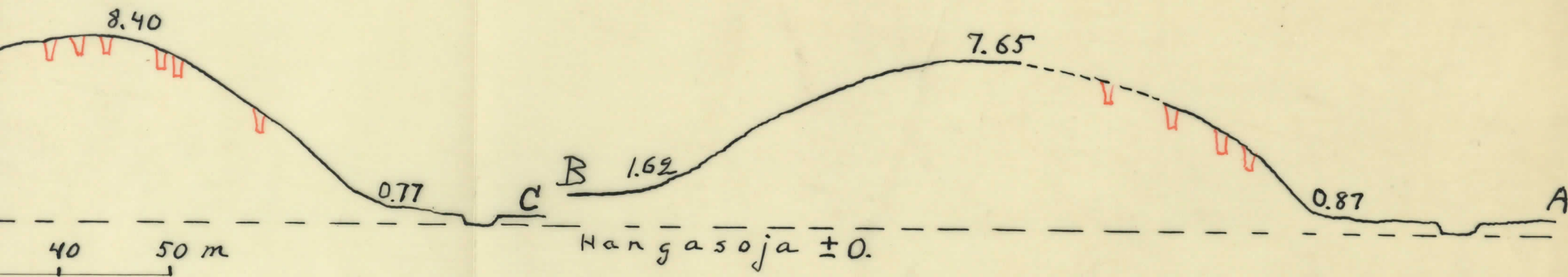
Kartta 2

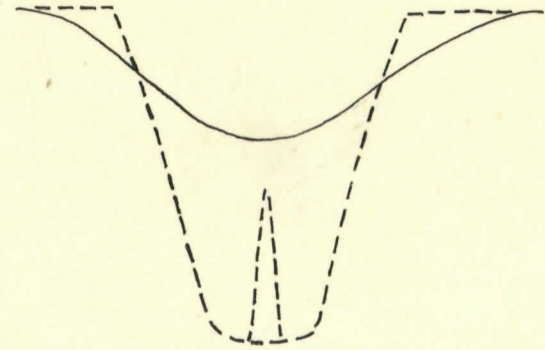
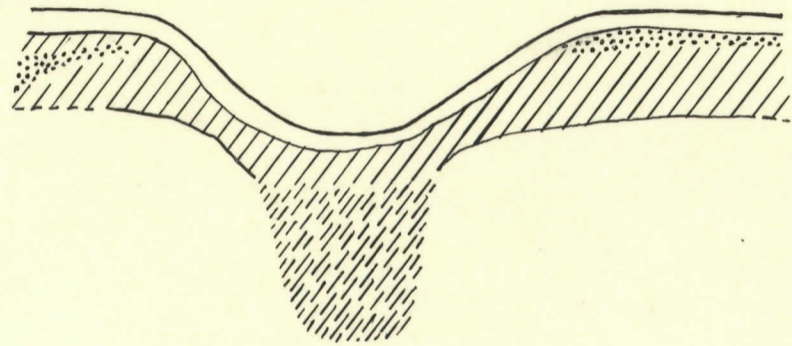
Kartta 2

Kerimäki, Kuokkala
Hangasmaankangas
1936 S. Pälvi



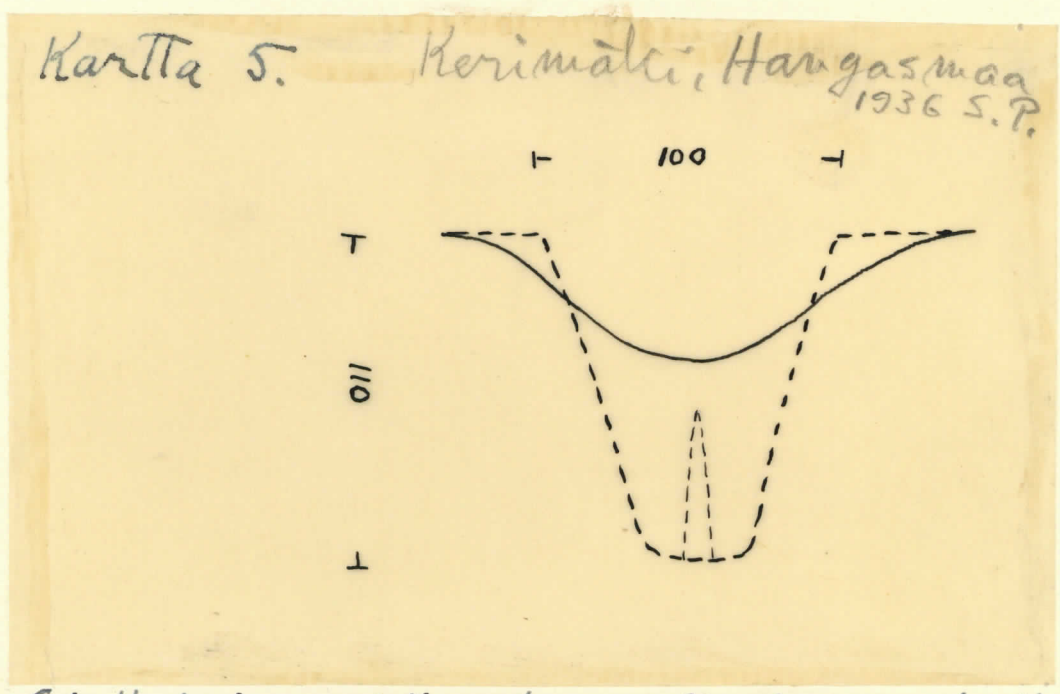
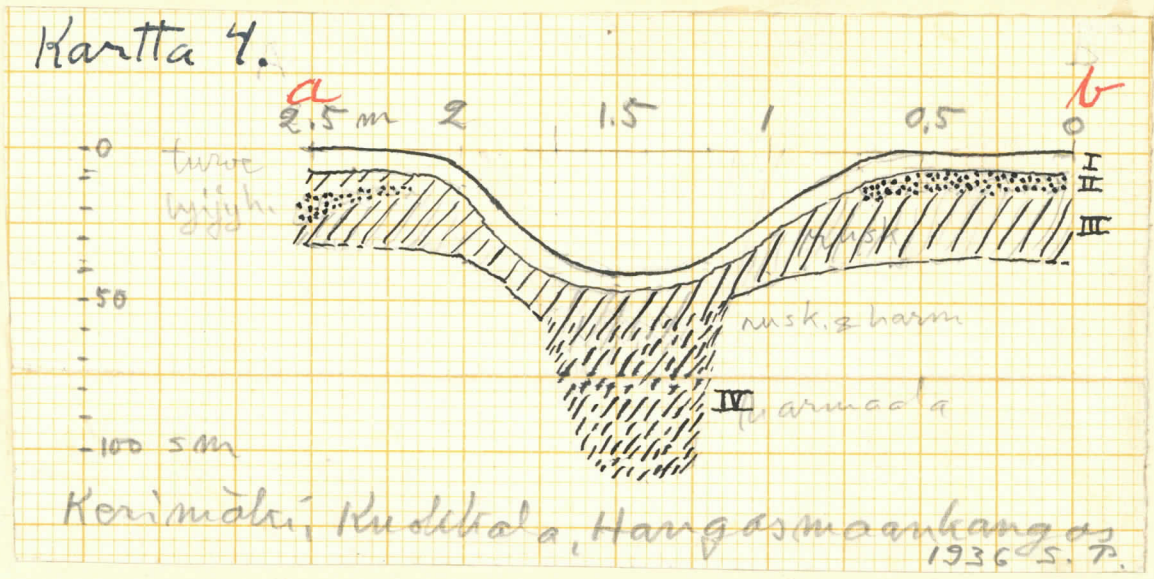
la
as



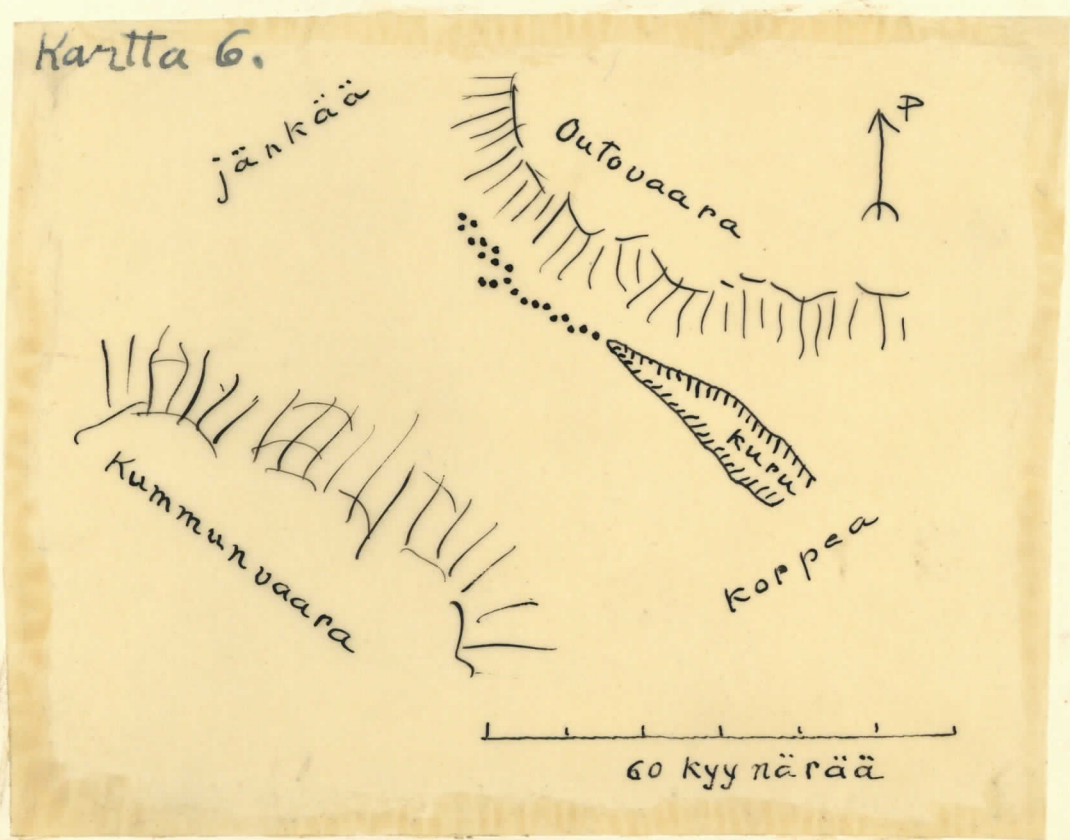


Kerinci. r. Hanyamaankangas.

4-6 Kerimäki, Kuokkala, Hangasmaankangas.
1936 S. P. P.



Edell. kaivanspiirroksen mukaan laitettu
rekonstruktio pohjaseipäimeen



Hangaskuoppia Kemijärveltä,
Appelgrenin piirros.

Kerimäki, Kuokkala,
Hangasmaankangas
1936 S. P.

11197



1. Iso vallion kuoppa; edessä vas.
kivik. asuinpaikka, takana tien
oikealla puolella kuoppia. Valokun-
vattu koostosta (vnt kartta 2).

11198



2. Vallion samentakuoppa kaa:
kosta. Reunan tasointu ennen
koekaiwansten avaamista tien
kohdalle (kartta 2).

11200



4. N. s. Pekosen kuoppa
etelästä (Kartta 3).

Kerimäki, Kuoldkalq,
Hangasmaankangas.
1936 S. P.

11201



5. Kahvinkeitto kaivauksella.

11202



6. Kahvinjuonti.

Kerimäki, Kuoldkala,
Hangasmaankangas
1936 S. P.

11203



7. Työkalujen kuljetus.

11204



8. Hangasmaankangasta
Pelosen kuopalta länteen.



Kerimäki, Hangasmaankangas
1936 S.P.



1199

