

M

Asuinpaikka- ja hautalöytö kivikaudelta Kiikoisten pitäjän

Jaaran kylän Uudenjaaran talon maalta.

Tutkimukset suorittanut maisteri A. Euro-
paeus syyskuussa 1927.

Asuinpaikka- ja hautalöytö kivikaudelta Kiikoisten
pitäjän Jaaran kylän Uudenjaaran talon maalta.

Kertomukseen kuuluu H.M.l. 8826:1-40,
3 karttaa ja 4 valokuvaa (lev. 6609-
6613).

Keväällä 1927 tiedoitti Hämeen Museon johtaja Gabriel Engberg, että keräilijä Winter oli Hämeen Museoon toimittanut veneenmuotoisen vasarakirveen ja saviastianpaloja Kiikoisten pitäjän Jaaran kylästä, missä ne olivat löydettyjä heinäkuussa v. 1926, Uudenjaaran talon maalta eräästä hiekkakuopasta. Löydöstä oli myös uutinen Aamulehdessä (27.4.1927). Saviastianpaloista kuului pääosa vasarakirveen kanssa löydettyyn nuorakeramiseen astiaan. Tästä saatettiin päätellä, että oli kyseessä n.s. vasarakirveshauta. Mutta yksi paloista (8826:9), joka oli löydetty n. 8 - 9 m:n matkan päässä muista ja oli karkeata n.s. Sperringskeramiikkaa, osoitti, että löytöpaikalta oli odotettavissa myös vasarakirveshautaa paljon vanhempia kivikautisia asuinpaikkalöytöjä. Museonjohtaja Engberg ja jo keräilijä Winterkin olivat selvillä siitä, että löytöesineet tärkeytensä vuoksi tulisivat Kansallismuseoon siirrettäviksi. Löytöpaikan tutkiminen joutui kesäohjelmassa allekirjoittaneen osalle ja matkan varrella Tampereella pistäytyessäni sain löytöesineet haltuuni museoon tuotaviksi (8826:1,2,9). Hämeen Museolle korvattiin sen esineistä ennakkomaksuna suorittamat 150 markkaa ja lisäksi maksettiin Uudenjaaran talon isännälle Johannes Uusijaaralle, jolle Winter oli ennustellut

500 markan palkkiota, 300 markkaa, johon sisältyi myös korvaus siitä vahingosta, joka hänelle oli koitunut jättäessään löytöpaikan lähimmän ympäristön vastoin aikomuksiaan viljelemättä.

Löytöpaikka.

Jaaran kylä on Kiikoisten järvestä Sääksjärveen lähtevän Jaaranjoen (Piilijoen, Kouvatsanjoen) yläjuoksun molemmin puolin, ensinmainitun järven lounaispuolella. Joen niskaosa on vuolasta koskea, pyörittäen useampia myllyjä. Niinpä onkin Jaaranjoen suvanto löytöpaikan alla n. 6 - 7 m Kiikoistenjärven pintaa alempana, samoinkuin jo itse löytöpaikkakin, kuten tuonnempana nähdään. Löytöpaikka on, kuten jo mainittu, Uudenjaaran talon maalla (om. maanviljelijä Johannes Uusijaara), talosta n. 200 m jokseenkin itään (hieman ESE) ja Vanhanjaaran eli Saarelan talosta tuskin sataa metriä etelälounaaseen, Jokirantavainion eli Vainiopellon luoteisnurkassa, Kouvatsan maantien ja Jaaranjoen välissä, vajaa km:n etelälounaaseen Kiikoistenjärven lounaispuolta kulkevasta valtamaantiestä ja n. 210 m joesta länteen sekä n. 4 - 5 m joen vedenpintaa ylempänä. Luonnonsuhteittensa puolesta löytöpaikka on sangen mielenkiintoinen. Se sijaitsee nimittäin aivan kapealla, särkkämäisellä hiekkaharjanteella (ks. karttaa 2 ja valokuvia, etenkin valok. 2), sen hiukan levenevässä tyviosassa. Harjanne näyttää, löytöpaikalta katsoen, alkavan siitä kivikkoisesta kukkulasta, jolla Vanhanjaaran eli Saarelan talo sijaitsee, suuntautuen aluksi etelään mutta kaartuen sitten tuskin 10 m leveänä kaakkoon päin ja jatkuen lähelle jokirantaa. Maanlaatu on siinä paikoin karkeampaa, soramaista, paikoin esim. juuri venekirveen löytökohdalla, hienointa muurihietaa. Yläosassa siinä on pari hiekkakuoppaa, nim. ylempänä juuri se, josta löydöt tavattiin, ja n. 50 m alempana pieni sorakuoppa, jossa ei näkynyt enää kulttuurikerroksen merkkejä. Tästä sorakuopasta alaspäin on harjannetta tarkoitukseen sopivan maanlaatunsa vuoksi käytetty perunamaana, samoin myös ylempään löytökuopan itäisivulla. Harjanne jatkui myös ylöspäin Vanhanjaaran tontin länsireunaa myöten, ja sanottiin sen jatkuvan siitäkin edelleen luoteeseen kaartuvana, korkeampana ja kivikkoisena Kouvatsan maantien tuolle puolen.

Asuinpaikka.

Ylemmän hiekkakuopan kohta oli kauan ollut perunamaana. Sen mukaisesti olikin kuopan reunoilla hiekan päällä n. 20 - 30 cm vahva savensekainen peltomultakerros. Hautalöydön paikoilta kuopan eteläpäästä oli peltomullan alta otettu hienoa muuraushietaa. Siinä ei saattanut nähdä kuopan reunassa mitään kulttuurikerrosta, vaan näytti hiekka aivan puhtaalta. Mutta hiekan ylempänä, linjoilla 12 - 9 (ks. karttaa 3), oli vahvasti ruskeata kulttuurikerrosta ja hiiltä näkyvissä, ja niillä kohdin, mistä karkea Sperrings-keramiikkaa muistuttava saviastianpala (8826: 9) oli löytynyt, n. linjoilla 5 - 6, ynnä kuopan ylä- eli pohjoispäässä oli karkeahko, soramainen hieta vahvasti ruosteen ruskeaa ja luumuruja sisältävää. Kyseessä oli siis ilmeisesti kivikautinen asuinpaikka, joka kuten sittemmin selvisi, ulottui myös kuopan eteläpuolelle. Vaikka varsinaista kaivausta paikalla ei oltukaan otettu kesäohjelmaan, pidin kuitenkin tarpeellisena paikalta jatkuvan hiedanoton vuoksi kaivauttaa jonkunverran kuopan reunoja. Näin kaivettiin n. 50 m², kuten kartasta 3 selviää, ja löydöt vahvistivat oletuksen kivikautisesta asuinpaikasta oikeaksi. Teen ensin selvää näistä asuinpaikkalöydöistä, koskapa ne ovat paikalla hautalöytöjä vanhemmat.

Maanlaatu paikalla on jo tullut lyhyesti mainituksi. Ylinä oli 20 - 30 cm valvalti savensekaista peltomultaa ja sen alla kaivausalueen pohjoispäässä karkeampaa paikoin kivistä soraa, eteläpäässä taas hienoa muurihietaa.

Asumusten jätteitä, kulttuurimaakuoppia y.m.s. tavattiin seuraavasti:

Ruuduissa D:2 - 3 oli hajonneen tulisijan jätteitä: lohkontuneita kiviä 30 - 35 cm syvässä kulttuurikerroksessa, yleensä hajallaan, mutta jossakin kohden vielä kahdessa tai kolmessa kerroksessa päällekkäin. Varsinkin kivien luoteispuolella oli hiilensekaista maata, alkaen heti peltomullan alta eli 30 cm syvästä; kulttuurimaa ulottui hiilimaan alla aina 60 - 70 cm syvään, sisältäen luumuruja ja jonkun saviastianpalan. Kaivauksen

yläreunassa oli tässä kulttuurikerroksessa 40 - 50 cm syvässä isohko kivi, jonka alla oli vielä liikutettua maata. Liedenjätteidensä länsipuolella, ruudussa C:2 - 3, oli kuivan ja karkeahkon soran keskellä pari läiskää vahvasti ruskeata, ikäänkuin rasvaista maata, ulottuen 50 - 60 cm syvään pinnasta lukiin ja sisältäen jonkun saviastianmurenan.

Ruudussa E:2 oli heti peltomullan alla hiilimaaläiskä ja ruudusta F:2 tavattiin parista kohden hiiliä sekä pieni ja pyöreähkö täplä samanlaista ruskeata maata kuin ruuduissa C:2-3.

Merkillisempi oli se kehämäinen kulttuurimaa-ojanne, joka tuli esiin ruuduista G - I:1 - 4. Se oli muodoltaan leveän soikea, n. 2,75 - 2,25 m laaja, pitempi suunta SSE - NNW. Kehän sisusta oli n. 1,75 x 2,15 m laaja. Kehän reuna-ojanne oli n. 20 - 30 cm leveä, vaihdellen kuitenkin leveydeltään kuten syvyydeltäänkin, etelä- ja länsisivuilla jyrkimmin erottuva, koillissivulla taas vain ulospäin terävästi rajoittuva. Pinnasta lukiin oli ojanteen pohjaan n. 60 - 80 cm ja ympäröivästä kulttuurikerroksesta se syveni verraten jyrkästi, ojamaisesti n. 25 cm, kuten profiilista kartalla 3 selviää. Väriltään oli hiekkaojanteessa vahvasti ruskeata, kaakkoisnurkassa punertavaa. Syvimät kohdat hiilisiruineen, luumuruineen ja iskoksineen muistuttivat tavallisia pieniä kulttuurimaakuoppia. Kehän keskustassa oli kulttuurikerros ylen ohutta; vaalea puhtaannäköinen hiekka tuli siinä melkein heti peltomullan alta vastaan. Ehkä on kehän sisustassa ollut joku laite, joka on estänyt kulttuurikerrosta siihen syntymästä. Mutta mitenkä ojamainen kulttuurikerrosuoni on syntynyt sen ympärille, jää selvittämättä. Löytöjä ilmaantui tästä kohden niukasti (8826:19 - 23). Siellä täällä kehän eteläreunoilla oli hajakiviä ja lounaaseenpäin jatkui kehästä, tosin ohuempana, ruskeanpunertavaa kulttuurikerrosta.

Ruuduissa H - I:4 - 6 ja I:8 - 9 oli joitakin pieniä ruskeita kulttuurimaatäpliä, paalunreiiksi liian matalia. Niistä löytyi joku luumuru, kvartsi-iskos ja hiilimuru. Ruuduissa H - I:6 - 8 oli kulttuurikerros muuten heikkoa, mutta löytöjä ei tältä alu-

eelta tullut sen niukemmin kuin muualtakaan. (8826:25 - 29).

Harjanteessa, jolla asuinpaikka on, saattaa aina vähän matkan päästä huomata hieman korkeampia kumpuroita (ks. karttaa 2). Tällainen kumpura oli ruutujen H - K:10 - 14 kohdilla. Tämän kumpan pohjoisreunalla ruuduissa H - K:10 - 12 oli taas vankeempaa kulttuurimaata, kuten jo hiekkakuopan reunastakin saatettiin todeta. Tämän ruskean kulttuurimaa-alueen muoto selviää kartasta 3. Sen kohdalta tuli esiin tavallista isompi kulttuurimaakuopanne ja kivetön tulisija eli nuotionpaikka. Kulttuurimaa-kuoppa ruuduissa H - I:10 - 11 oli n. 1,75 m pitkä ja n. 0,80 m leveä, pitempi suunta kaakosta luoteeseen, ja pinnasta lukien 80 cm syvään ulottuva. Kuopan sisusta oli väkevän ruskeata, keskeltä ja pohjasta punertavaa palomaata. Siitä löytyi muutamia kvartsi- ja hiekkakivi-iskoksia, jotain punaisia täpliä sisältävää organista ainetta, hiilisiruja ja luumuruja, viimemainittuja aina kuopan pohjaa myöten (8826:30 - 31). Kuopan kaakkoispäästä vain jonkun kymmenen cm:ä oli ruuduissa H - I:11 - 12 yllämainittu nuotiopaikka. Kekäleet, joukossa hienoja hiiltyneitä oksia ja varpuja, olivat enimmäkseen kokotai puolipystyissä, täysin hiiltynyt puoli ylöspäin, lahonnut puoli alaspäin; vain harvat olivat vaakasuorassa asennossa (vrt. 8826:36). Kekäleet alkoivat n. 25 - 30 cm syvällä ja ulottuivat 45 cm syvään pinnasta lukien. Ruudusta I:11 löytyi 35 cm syvästä tiiviisti kiinni kekäleissä kivikautiset saviastianpalat 8826:35, joiden avulla hiilikoko voidaan todeta samanaikaiseksi muiden asuinpaikkalöytöjen kanssa. Sitäpaitsi oli hiilikoon päällä olevassa, sen ja peltomullan välisessä n. 10 cm vahvassa hiekkakerroksessa jokunen palanut luumuru. Hiilikoko on ilmeisesti siis kivikautinen, tilapäinen "kokkomainen" nuotio, joka on puolipalaneena sekä kekäleiden pystyasennosta ja hiiltyneistä varvuista päättäen hyvin tuoreeltaan hautautunut hienoon, arvatenkin tuulen liikuttelemaan (ranta)hiekkään. (Voisi myös ajatella, että paikalla on kivikaudella kasvanut pensas, joka tulenpidosta on syttynyt palamaan). Tämän nuotiopaikan eteläpuolella näytti kulttuurikerrospian kokonaan loppuvan. Linjalla 13 oli vielä vähän hiiltä si-

sältävä, vanhemman värinen ruskeahko täplä. Maa oli tässä hie-
noa ja tasalaatuista n.s. muuraushietaa.

Hiekkakuopan eteläreunassa ei saattanut myöskään nähdä mi-
tään kulttuurikerrosta. Kartoituksen aikana annoin yhden työmieh-
tä avata täältä pienen koekaivauksen, ruudut F - H:17 - 18, mistä
odottamatta, ruuduista G:17 - 18, paljastui kiviliesi (kuva 4 ja
kartta 3), tavallista tyyppiä, lähes neliskulmainen muodoltaan
ja kooltaan n. 1,0 x 0,75 m. Ylimmät liesikivet olivat heti
peltomullan alla, n. 20 - 25 cm syvässä, pohja 45 cm syvässä.
Kivet olivat palaneita, niitä oli 3 kerrosta ja koko lieden
alueella oli vahvasti nokea ja hiiltä. Tämän lieden itäpuolel-
la oli ruudussa H:17 sitä alempana n. 35 - 50 cm syvässä hie-
kan alle hautautuneen vanhemman kivilieden jäännöksiä: pari ker-
rosta palaneita kiviä sekä hiiltä ja nokea; päällä oli 15 cm
aivan puhtaanväristä (tuulen tuomaa?) hietaa. Liesien ympärillä
ja tasalla oli hiekka myös yleensä aivan puhtaan väristä, kel-
tasta, paitsi kaivausalueen lounaisnurkassa ja alemman lieden
itäosivulla, missä näkyi ruskeata maata. Löytöinä tavattiin koko
tästä lisäkaivauksesta vain muuan luumuru ylemmän lieden reunal-
ta, yksi kvartsi-iskos ja hiiliä (8826:38 - 40).

Kulttuurikerroksen vahvuutta valaiskoot seuraavat mitat:

Kaivausalueen ylä- eli pohjoisreuna, ruudut G - I, ks. pro-
fiilia kartalla 3; ruudut C - F, peltomulta 25 - 30 cm, sitten
C:n kohdalla kulttuurimaan väristä ruskeaa soraa 10 - 20 cm;
D:n kohdalla ensin 5 cm hiilensekaista maata, sitten väkevän
ruskeaa, osaksi hiilensekaista kulttuurikerrosta 35 - 25 cm vah-
valti; E:n kohdalla ylinnä kulttuurikerroksessa paikoin vähän
hiiltä ja väkevän ruskeata kulttuurimaata 25 - 30 cm; F:n kohdal-
la väkevän ruskeata kulttuurikerrosta 30 - 15 cm.

Linjan 4 yläreuna, linjaa 3 vasten, peltomulta 20 - 30 cm,
sitten ruudussa G:4 paikoin väkevää shuklaanruskeaa kulttuuriker-
rosta 15 - 60 cm, ruudussa H:4 aivan heikkoa kulttuurikerrosta
n. 20 cm, ruudussa I:4, shuklaanruskeaa, osittain punertavaa
kulttuurikerrosta 20 - 35 cm.

Kaivausalueen itäreuna ruuduissa I:4 - 9, peltomulta 15 - 30 cm, sen alla ruudussa I:4 väkevän väristä kulttuurikerrosta 15 cm, ja ruuduissa I:5 - 9 tuskin huomattavaa kulttuurikerrosta korkeintaan 10 cm vahvasti (tai ei ollenkaan).

Linjan 10 yläreuna, peltomultaa 20 - 25 cm, sitten ruudussa H:10 ruskeaa, vähän punertavaa kulttuurikerrosta 20 - 50 cm (ks. karttaa 3), ruudussa I:10 ruskeaa kulttuurikerrosta 10 - 20 cm ja ruudussa K:10 tuskin huomattavaa kulttuurikerrosta 10 cm (tai ei ensinkään).

Ruutujen H:17 - 18 itäreunassa peltomultaa 20 cm, sitten 15 cm puhdasta (tuulen tuomaa?) hietaa ja sitten ruudussa H:17 ruskeata, hiilipitoista kulttuurikerrosta 25 cm, ruudussa H:18 jatkuvasti näköään melkein puhdasta hietaa.

Kulttuurikerroksen vahvuus vaihteli siis hyvin tiheästi. Useimmin paikoin sen ruskea väri luonnollisesti vaaleni vähitellen alaspäin, kunnes tultiin koskemattomaan, tuoreeltaan esiin-kaivettuna kellahtavanväriseen pohjahietaan.

Löytöjä (8826:9 - 40) tuli niukasti. Löytösyvyys vaihteli kulttuurikerroksen mukana. Eri-ikäisyyttä ei matalampaa ja syvempää tavattujen löydöksiä välillä saata huomata. Löytöluettelo on seuraava:

Kiviaseiden kappaleita	1.
Hioinkiven kappaleita	1.
Kivi-iskoksia	20.
Kvartsi-iskoksia	85.
Saviastianpaloja n.	50.
Saviesineiden(?) kappaleita	1.
Palaneita luumuruja	
Hiiliä y.m.s.	

Tähän tulevat lisäksi vähäiset hautalöytöpaikalta seulotut asuinpaikkalöytöjen rippeet (8826:4 - 8).

Kiviaseenkappale on samantapaista kovaa kivilajia, jota on käytetty runsaasti länsisuomalaisilla kivikauden asuinpaikoilla; esinetyyppejä ei voi tarkemmin määrätä, jokin taltta tai kirves lienee kyseessä. Hioinkiven kappaleessa ei saata todeta kierto-

hankauksen jälkeä. Kivi-iskoksista on huomattava osa kovaa punaista hiekkakiveä. Yksi hiekkakivilatuskoista on reunoiltaan iskemällä muodosteltu. Muuan iskoksista näyttää olevan lounais-suomalaisista n.s. kvartsikeratofyriä. Kvartsi-iskoksista on ainakin paria isompaa käytetty iskukivinä, ja yksi epävarma kvartsi-kaavin on myös joukossa. Saviastianpalat ovat vanhempaa n.s. Sperrings-keramiikkaa, samanlaista kuin Sperringsin ylemmältä asuinpaikalta löydetty. Koristeina on kuoppien ohella m.m. nuorakampajuovia, horisonttaalisia juovia (vrt. SMYA XXXVI:1, s. 51, kuv. 8 c), loviriviä (vrt. SMYA XXXVI:1, s. 52, kuv. 9 b), vanhiman lajin kampaleimoja (vrt. main. p., s. 53, kuv. 10 i) y.m. Kiviaselöytöjen niukkuus ja piin puute ovat piirteitä, jotka ovat tuttuja myös muilta tämän keramiikan aikuisilta asuinpaikoilta.

Sitten on yritettävä selvittää, minkälaiset luonnonsuhteet löytöpaikalla ovat olleet silloin kivikaudella, kun se oli asuttuna. Hiekkaan peittyneet nuotiopaikka ruuduissa H - I:11-12 ja tulisija ruudussa H:17 viittaavat siihen että hiekka löytöpaikalla on silloin ollut paljaana, jotenka tuuli pääsi kasamaan sitä epätasaisuuksien päälle. Luumurujen joukossa tavatut kalannikamat osoittavat kalastuksen kuuluneen asujain elinkeinoihin. Arvatenkin on siis kyseessä säännönmukainen ranta- tai rantahietikkoasuinpaikka. Voidaanko ajatella merenranta-asuinpaikkaa? Keramiikka on samanlaista kuin Espoossa Sperringsin ylemmällä asuinpaikalla, jonka oletettu merenrantaviiva on 30 m:n käyrällä. Verraten lähellä Uudenjaaran asuinpaikkaa on Kokemäen Häyhtiön muinoinen merenranta-asuinpaikka, jonka rantaviivaksi olen olettanut 42,5 m:n käyrää, joskaan topografikarttaan perustuva mitta ei ole suinkaan tarkka. Jos Uudenjaaran asuinpaikka edustaisi merenranta-asutusta, tulisi sen korkeuden merenpinnasta olla Häyhtiön korkeuteen likimain samassa suhteessa, kuin Sperringsin ylemmän asuinpaikan korkeuden^{6 m} Häyhtiötä keramiikkansa puolesta Espoossa lähinnä vastaavan Finnsin II:n asuinpaikan korkeuteen, joka on 23 m (vrt. SMYA XXXVI:1, s. 72), Näin saataisiin yhtälö:

$$x: 42,5 = 30: 23.$$

1)
x:n arvoksi tulee 55,4. Kiikoistenjärven pinnan korkeus on Maanmittaushallituksen yleiskartan mukaan 58 m ja venäl. topografikartan mukaan 59,85 m yli merenpinnan. Kumpiko näistä luvuista on varmempi, en ota ratkaistavakseni. Kaivausalueeni kiintopisteestä suoritin vaakituksen Kiikoistenjärvelle, jolloin osoittautui, että kiintopiste oli järven pintaa 2,21 m alempana. Laskien järven pinnan korkeudeksi 58 m, tulisi siis kaivausalueen korkeudeksi ylimmän kohdan 56,62 ja alareunan (ruutu G:19) 55,94 m. Alin tavattu liesi olisi n. 56 m korkealla ja veden pinta oli ainakin kait n. ~~1/2~~ 1 m sitä alempana. Mitta osuu siksi lähelle yhtälöstä laskettua, että on täysi syy pitää Uudenjaaran asuinpaikkaa muinaisena merenranta-asutuksena. Asuinpaikka on silloin sijainnut hietikkoniemekkeellä, josta vedenalainen särkkä jatkui kauas merenlahteen; sen reunoilla tarjoutui hyvä tilaisuus kalastukseen. Lahden pohjaan laskee Kiikoistenjärvestä lyhyt joki, joka, kuten Jaaranjoen yläjuoksu vieläkin, oli melkein yhtä koskea. Siinä lienee ollut mahdollisuuksia lohenpyyntiinkin. Sääksjärven kohdilla olevalta aukeammalta merenselältä johti kapeahko lahti nykyisen Piilijoen eli Jaaranjoen laaksoa myöten paikalle. - Topografikartan mukaan tulisi asuinpaikan korkeudeksi n. 57,5 m, mikä vielä on sangen lähellä laskettua Sperringsin ajan merenrantaviivaaseudulla. Joen nykyinen pinta löytöpaikan alla ^{on} eli, kuten jo mainittiin, n. 4 - 5 m asuinpaikkaa ja 6 - 7 m Kiikoistenjärven pintaa alempana.

Hautalöytö.

Ensimmäisenä paikalta tavatut vasarakirves ja nuorakeramiset saviastianpalat (8826:1 - 2) kuuluvat paikalle myöhemmin kaivettuun hautaukseen. Että nämä hauta-antimet ovat asuinpaikkalöytöjä paljon nuorempia, voidaan päätellä havainnoista monilla muilla kivikauden löytöpaikoilla maassamme, esim. Espoossa, missä vasarakirveskulttuurin ranta tulee n. 20 - 19 m:n korkeudelle, eli runsaasti 10 m alemmaksi kuin Uudenjaaran asuinpaikkalöytöjä vastaavat löytöpaikat.

1) Huomautettakoon myös, että maankohoaminen on Porinseudulla nykyään likimain 2 kertaa suurempi kuin Espoossa.

Tiedot vasarakirveen ja nuorakeramisen saviastian löytösuhteista antavat vain sangen ylimalkaisen kuvan haudan asusta. Vasarakirveen löysi työmies Atte Lehtinen heinäkuun 19 päivänä 1926 n. 1 metrin syvyydestä ottaessaan muurihietaa n. yhden metrin laajuiselta ennestään koskemattomalta alueelta. Löytökohta on merkitty kartalle 3, sattuen linjan 14 yläreunaan. Paria päivää myöhemmin löysi Uudenjaaran talon isäntä Johannes Uusijäära vajaa m:n matkan päässä kaakkoon vasarakirveen löytökohdasta nuorakeramiset saviastianpalat 8826:2, jotka olivat irrallaan pengotussa hiedassa ja arviolta n. $\frac{1}{2}$ m:n syvyydessä. Samalla kohtaa oli ollut myös hiiltä sekä poltettuja luita ja selviä kalanruotoja (m.m. kalan "kylkiruotoja"). Sekä kovia hiiliä että mustaa maata oli ollut hajallaan n. 1 m:n laajuisella alueella. Mitään kiveystä ei oltu huomattu. Saviastianpalat ja hiilet eivät olleet siis enää alkuperäisissä asemissaan vaan hiedanottajien pöyhimässä maassa.

Että kyseessä on hautalöytö, ei ole epäiltävissä, jos verrataan löytöesineitä esim. Mynämäen ja Ilmajoen hautalöytöihin nuorakeramisine astioineen. Saviastianpalat ovat samaa ruukkua. Enin osa astiaa oli vain tässä ehtinyt jo mennä menojaan muurihiedan ottajien kuormiin. Myös hiilet, jotka johtunevat vasarakirveshaudoissa tavallisesta nuotiopaikasta, osoittavat tätä. Löytö on tehty kohdalta, mistä toistaiseksi on tavattu kaikkein paras, kivettömin ja hienoin muurihieta harjanteessa. Ennenkin on vasarakirveshautalöytöjä tullut esiin juuri muurihiedan otossa (esim. Mynämäki, Tarvainen). Hienoon ja pehmeään hietaan oli syvempikin hauta helpoimmin kaivettavissa.

Hiekkakuopan reunassa lähinnä vasarakirveen ja nuorakeramisen astian löytökohtaa ei näkynyt mitään kulttuurimaan merkkejä. Linja 14 osoittautuikin kaivauksissa, kuten jo nähtiin, löydöttömäksi ja kulttuurikerroksettömäksi. Vasarakirveshaudan ala oli näin, kuten saattoikin odottaa, jo kokonaan hävinnyt hiedanotossa.

Vasarakirveen ja saviastian löytökohdalla kuopan pohjassa oleva hieta seulottiin, sekä löytökohtain välistä että n. metrin

laajuudelta kuhunkin suuntaan niistä. Tällöin löydettiin seitsemän nuorakeramiseen ryhmään luettavaa saviastianpalaa (8826:3), kait samaa astiaa, kuin 8826:2. Parisen palaa saatiin yhteenliimatuksi edellisenä vuonna löydettyjen palojen kanssa. Löytökohta oli siis oikein osoitettu. Yhdessä palassa näkyy - tosin epävarmaa - nuorajuovan jälkeä, jonka alta 8826:2:n paloissa esiintyvä pisteripsu puuttuu. Kyseessä lienee siis pala toisesta astiasta, joskin tietenkin on myös mahdollista, että ripsu ei ole ollut aivan yhdenjaksoinen. Seulaan tuli myös jokunen karkeampi palaneen saven muru, hioinkiven pala, iskos ja luumuru (8826:4 - 8), jotka, kuten edellä mainitut kertomukset kalaruodoista, osoittavat, että hiekassa paikalla on ollut myös asuinpaikkalöytöjä, mikä onkin luonnollista, ottaen huomioon vielä alemmaa esiintulleen liedensijan.

Uudenjaaran hautalöytö on tärkeä siksi, että venekirveittemme vanhimmaksi oletettu, yleiseurooppalainen pyöreäkyllinen tyyppi esiintyy tässä ensikerran meillä samassa haudassa saviastian kanssa. Ja saviastian muoto tukeekin olettamusta tämän venekirvestyyppin vanhemmuudesta. Se eroaa muista nuorakeramisista astioistamme siinä, että taive kaulan ja astian kuvun välillä on vielä verraten selvä - piirre jota nuorakeramiikassa pidetään vanhempana. Samoin rajoittuvat nuorajuovat, kuten kontinentaalisissa vastaavanmuotoisissa astioissa, kaulaan, ja niiden alla oleva pisteripsu kulkee kuvun ylintä reunaa myöten.

Tutkimukset suoritettiin syyskuun 11 - 15 p:nä 1927.

Aune Eurosaari

E.S. 1927



lev. 6609

Kuva 1. Kukkonen, Uusijaara. Kivikautinen
asuinpaikka "Jokiantavaimolla" itäkaakosta
Katsottuna. 1 ja 2 ensimmäiset löytöpaikat: 1
saviastianpala 8826:9, 2 hautalöytö 8826:1, 2. Tavo-
talla Uusijaaran talo. Valok. A. Eurosesta 11/9/1927.



lev. 6610.

Kuva 2. Kukkonen, Uusijaara. Sama löytöpaikka
kuin kuv. 1 lähellä nykyistä katsoen. Etumainen
pöytä keisari saviastianpala 8826:9 (1 kappale), Fakimoi-
nen hautalöydön (2 kappale) löytöpaikalla. Kuvassa nä-
kyy hyvin löytöpaikalla jalkuva kapea kanyoni. Valok. A. Es. 11/9/1927.



lev. 6611

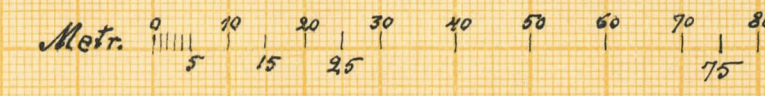
Kuva 3. Kiihkoinen, Uusijaara, sama löylypaikka kuin kuvassa 2 etelästä päin. Etualalla, hautalöylyn paikalla seisoo isäntä J. Uusijaara, taaksepäin paviartin 8826:9 löylypaikalla hänen poikansa. Taustalla Uusijaaran eli Saarelan talo. Valok. A. Europaeus 11/9 1927.



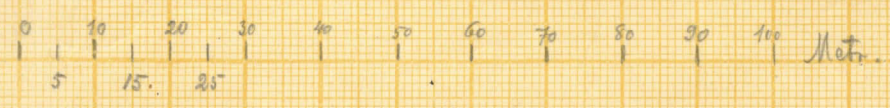
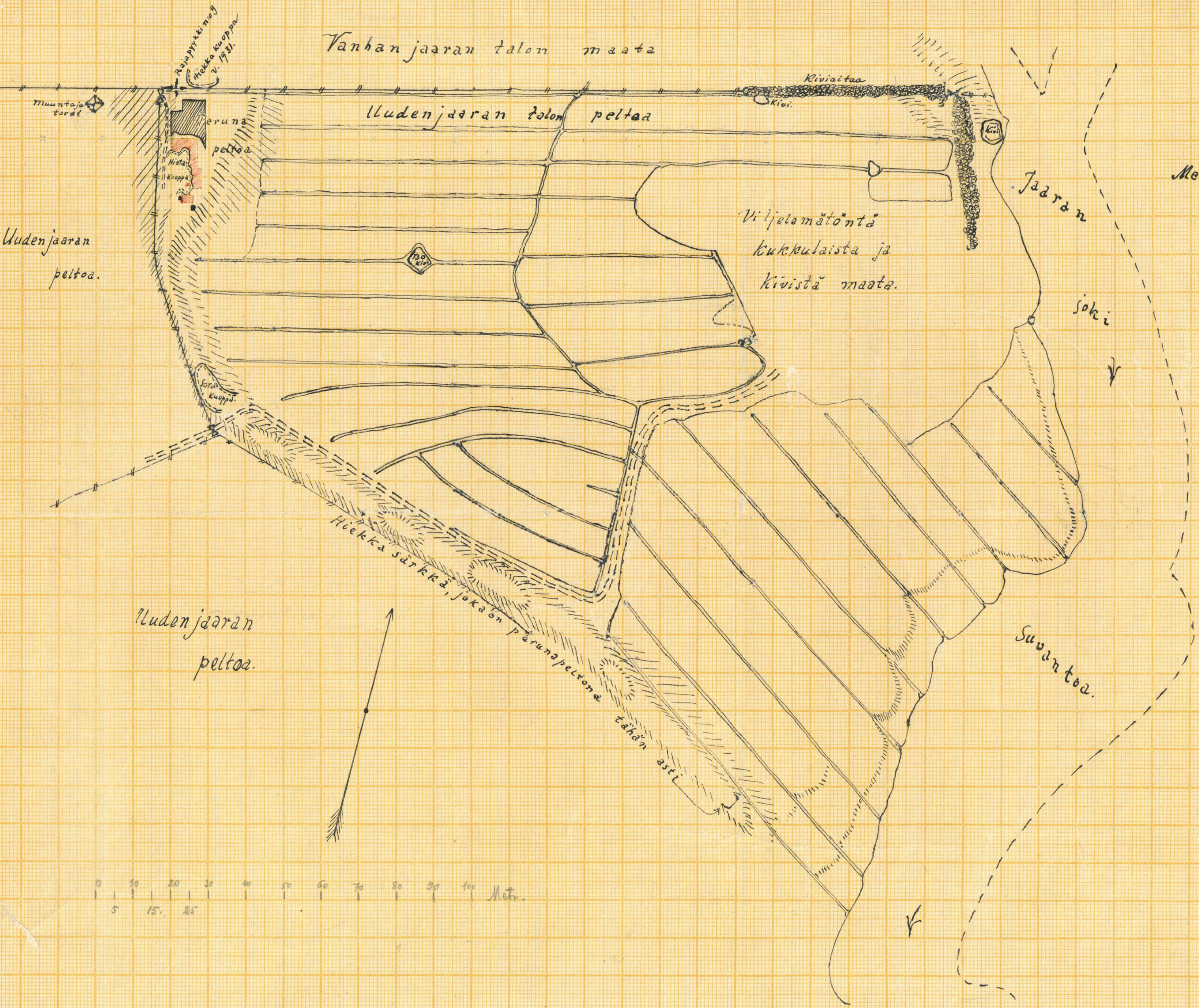
lev. 6613.

Kuva 4. Kiihkoinen, Uusijaara. Lisäkaivoaus F-Z: 17-18 Kiviliessineen etelälounasta päin valokuvattuna. A. Europaeus 14/9 1927.

Uudenjaaran kivikaution
asuinpaikka. Tutk. A.Es. 1927



- x Vasarakirveshaudan paikka
- /// Kaivaus v. 1927
- /// Kaivaus v. 1931
- Koekaivauksia v. 1931

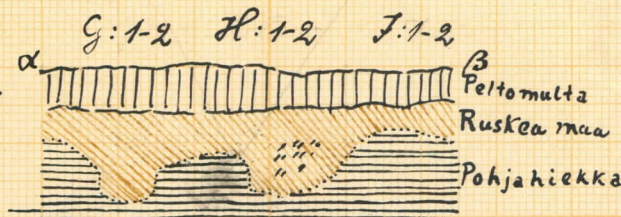


Kartta 3. Kiiikoisten Uudenjaaran
Kivikautinen asuinpaikka.

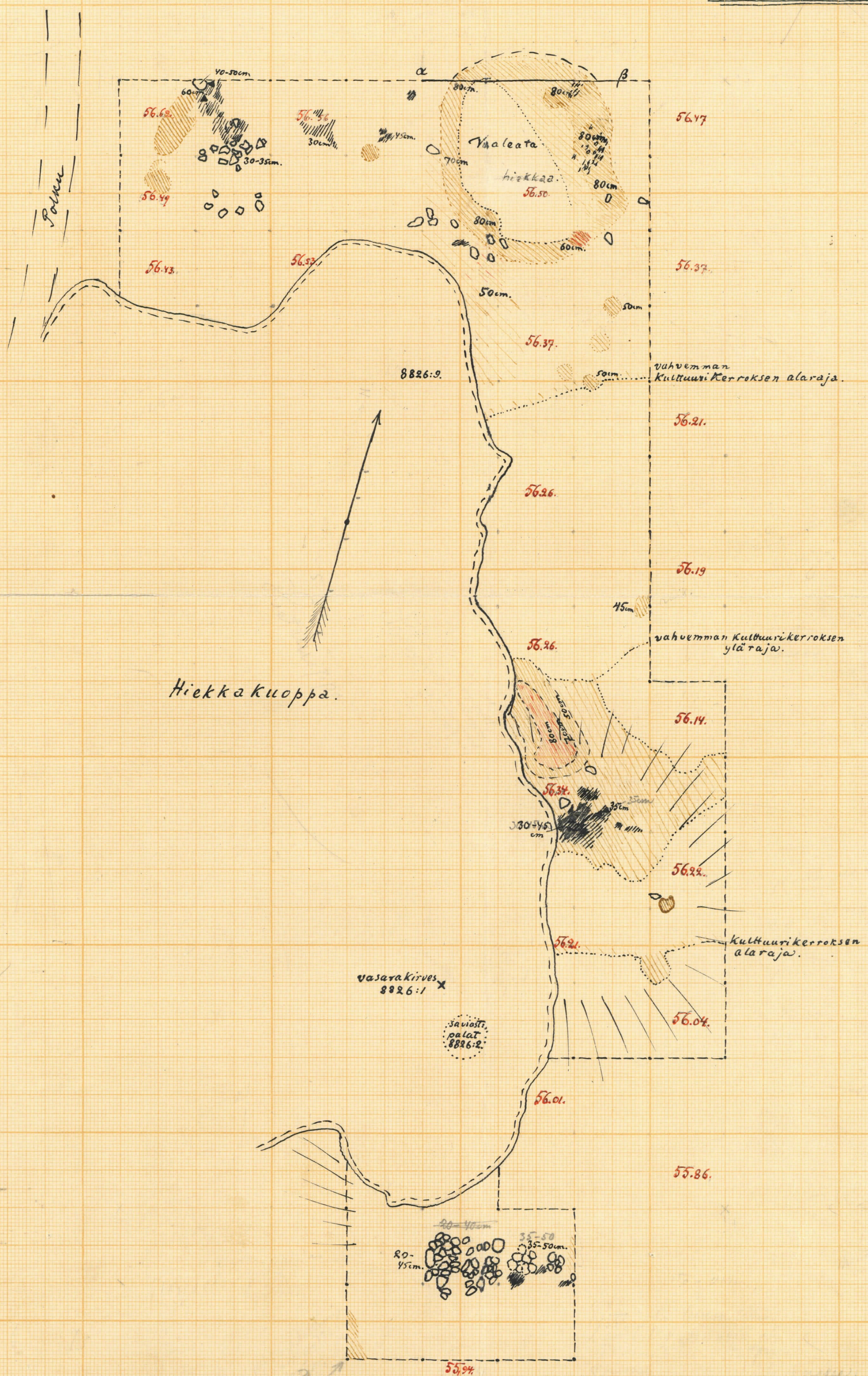
Tutk. A. Europæus 12-15/9 1927. Mittakaava 1:50 (2cm = 1 metr.).

Punaiset numerot: korkeusmitteja ylä meren pinnan (Kiiikoistenjärvi 58.0m).

C D E F G H I J K



- 1
- 2
- 3
- 4
- 5
- 6
- 7
- 8
- 9
- 10
- 11
- 12
- 13
- 14
- 15
- 16
- 17
- 18



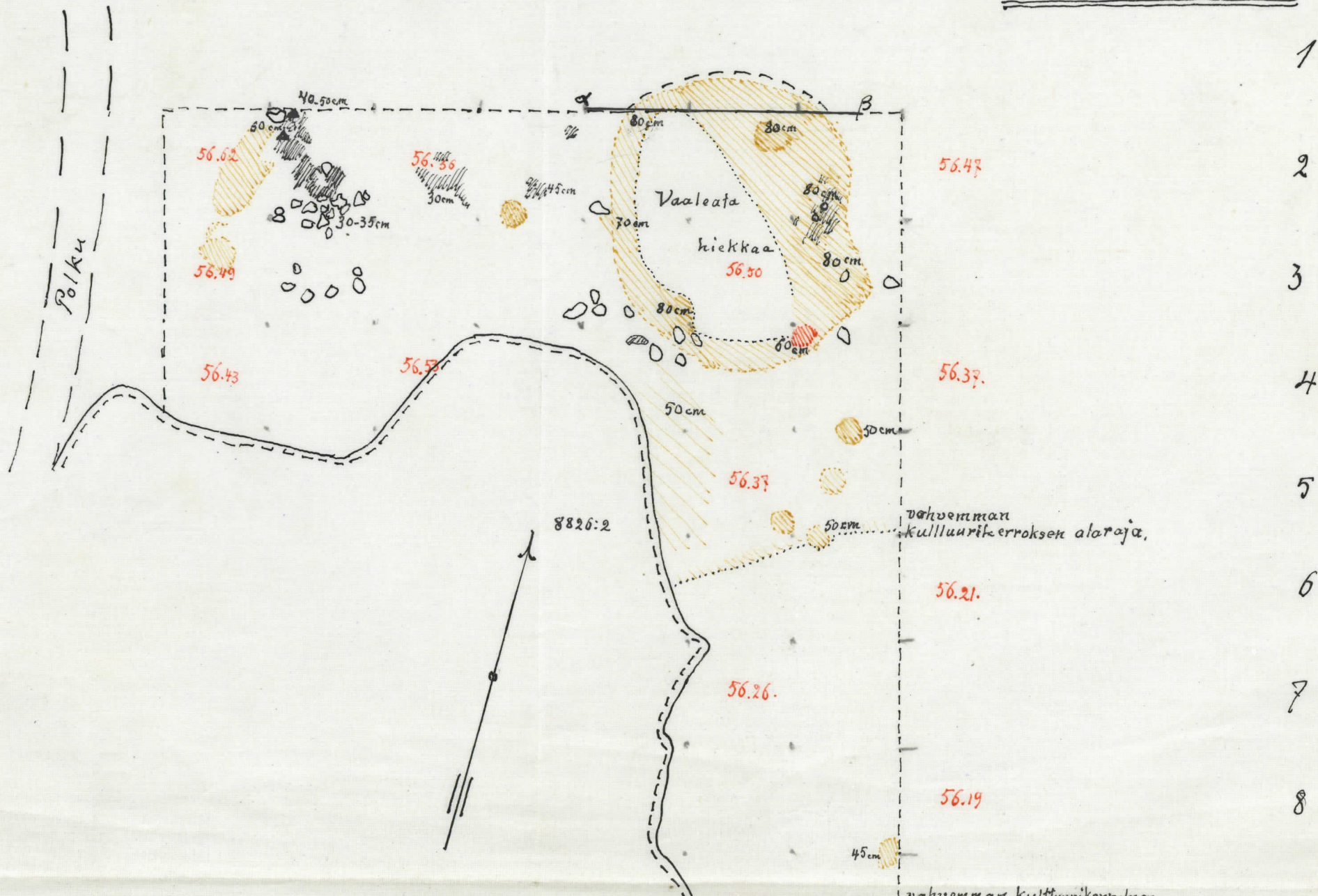
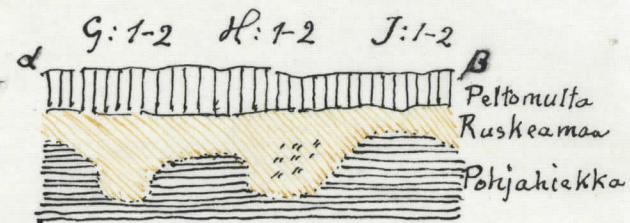
Kartta 3. Kiikoisten Uudenjaaran

Kivikautinen asuinpaikka

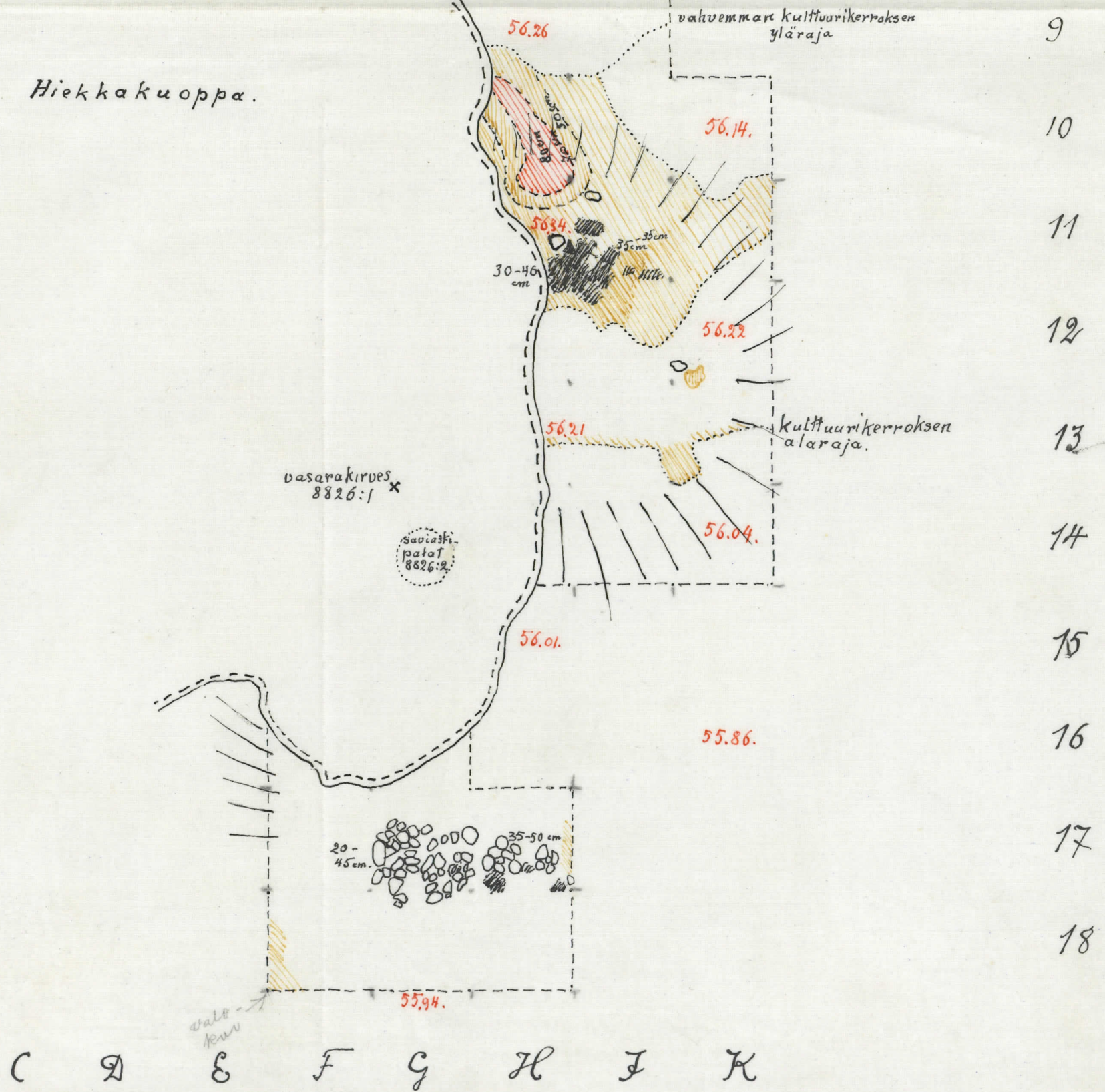
Tutk. A. Europaeus 12-15/9 1927. Mittak. 1:50 (2 cm = 1 metri)

Punaiset numerot = korkeusmittoja yli meren pinnan (Kiikoistenjärvi 5 cm)

C D E F G H J K



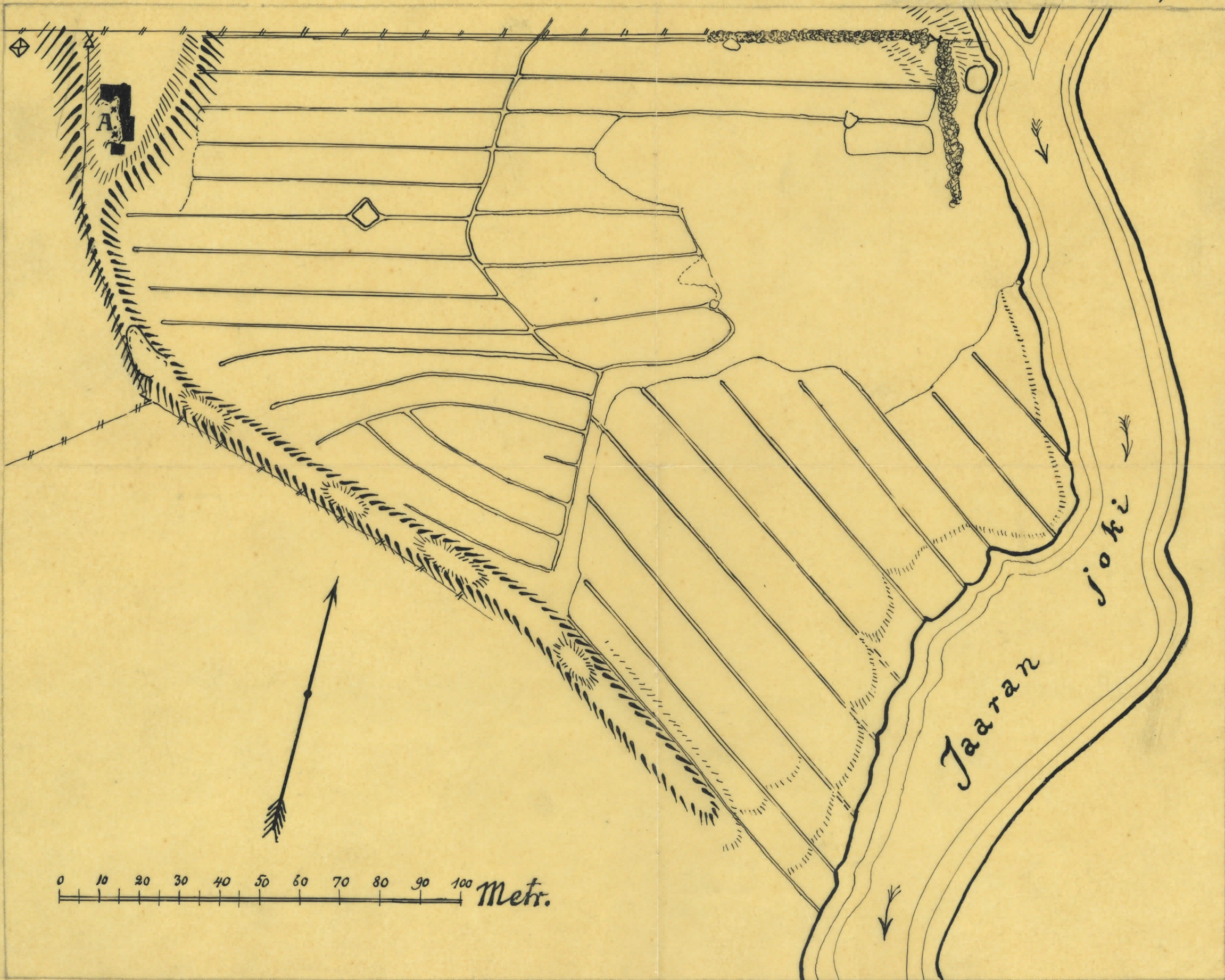
Hiekkakuoppa.



Kartta 2a. = Kartta 9.

Kūkainen Uusijaara.

A. Europaeus 1927.



0 10 20 30 40 50 60 70 80 90 100 Metr.

Kartta 1

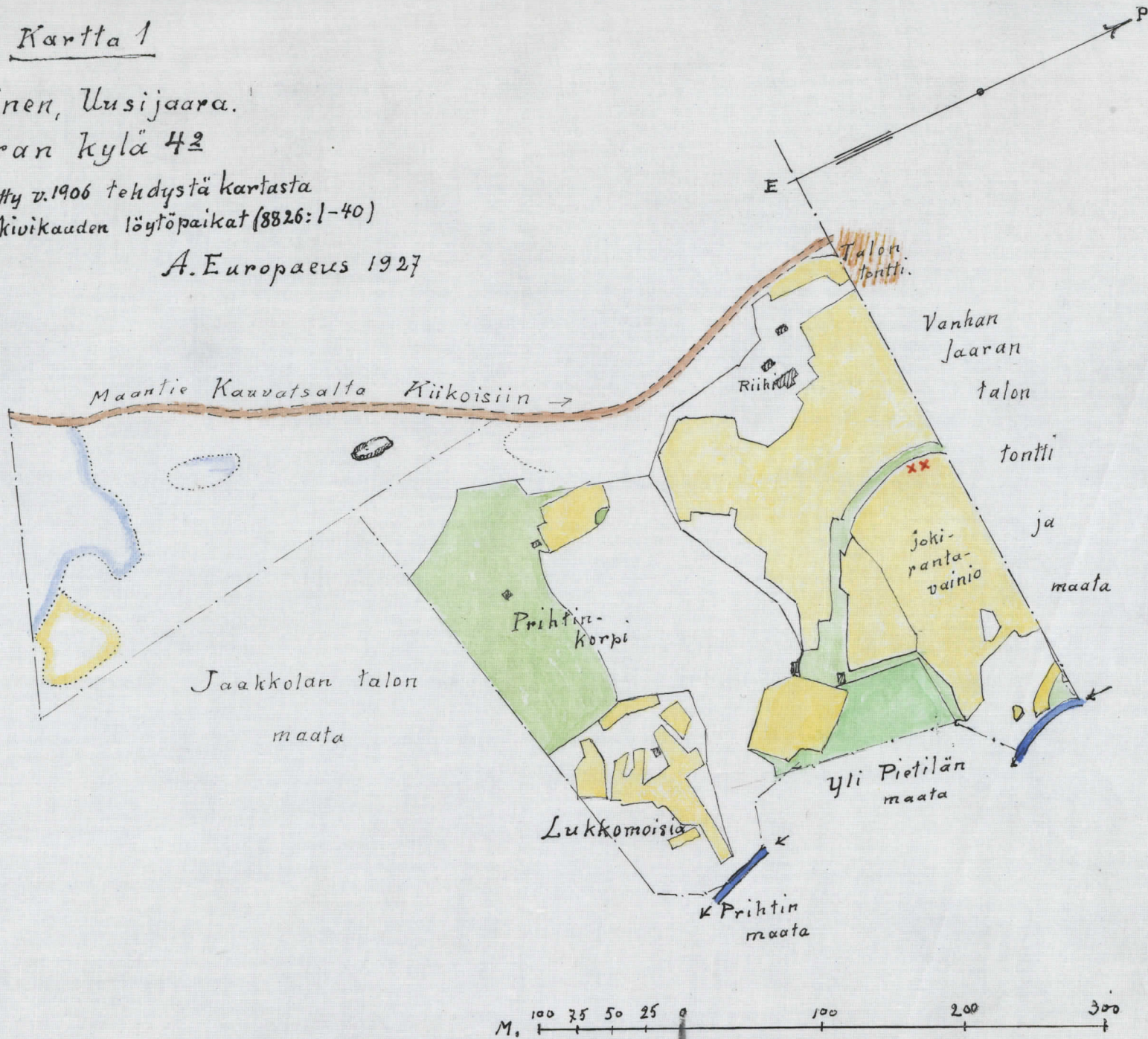
Kiikoinen, Uusijaara.

Jaaran kylä 42

Jäljennetty v. 1906 tehdystä kartasta

xx - kivikauden löytöpaikat (8826:1-40)

A. Europaeus 1927



O-Y. HERMAN LINDELL, HELSINKI

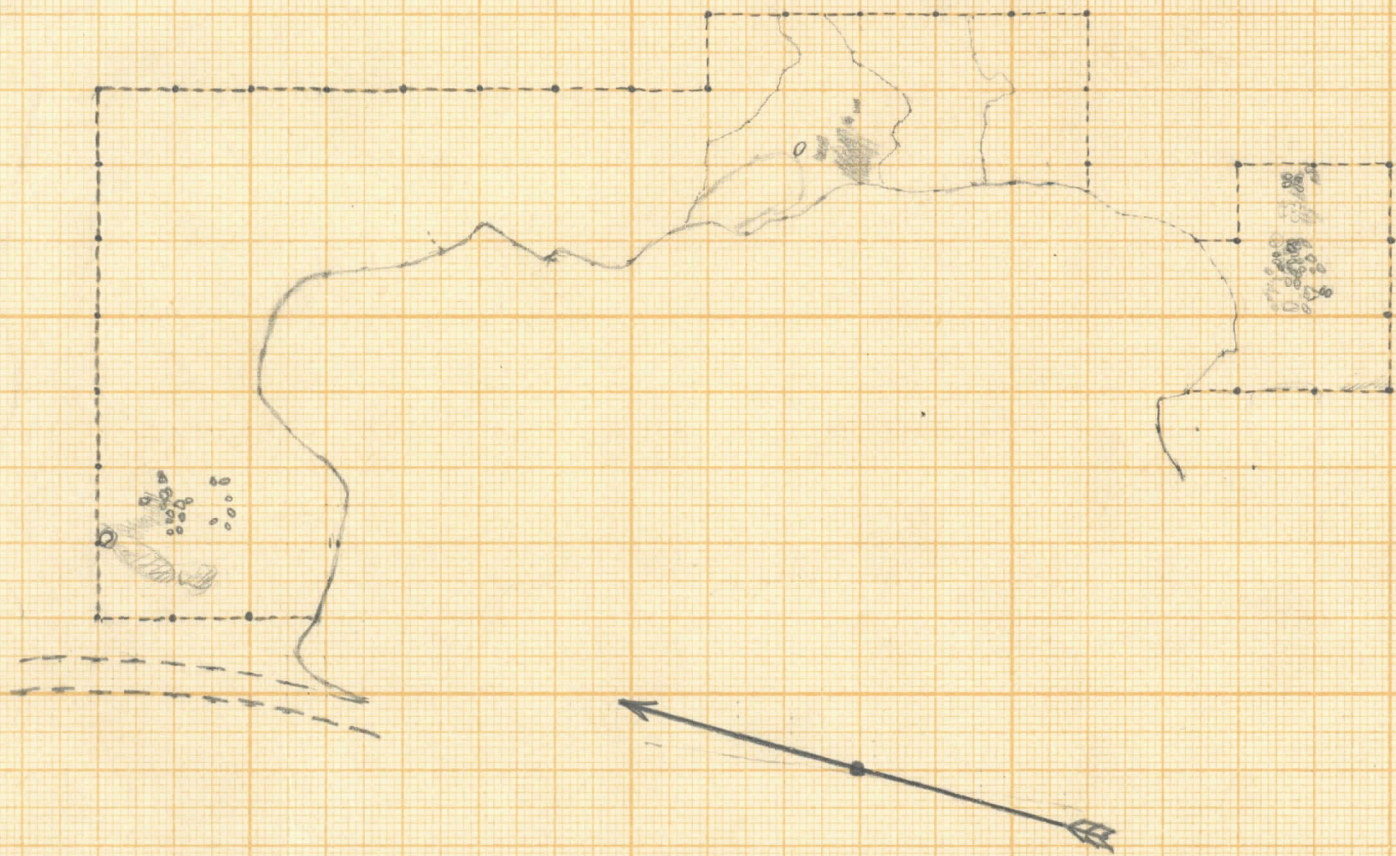
N:o 110

25

30

35

40



55.65		1.11	55.69	55.65
55.79	+0.14	1.11	55.83	
55.83	+0.18	1.07	55.87	
55.79	+0.14	1.11	55.83	55.79
55.90	+0.25	1.00	55.94	56.04 55.90
56.71	+1.06	0.19	56.75	56.85 56.71

Kiikkoistengävi 58

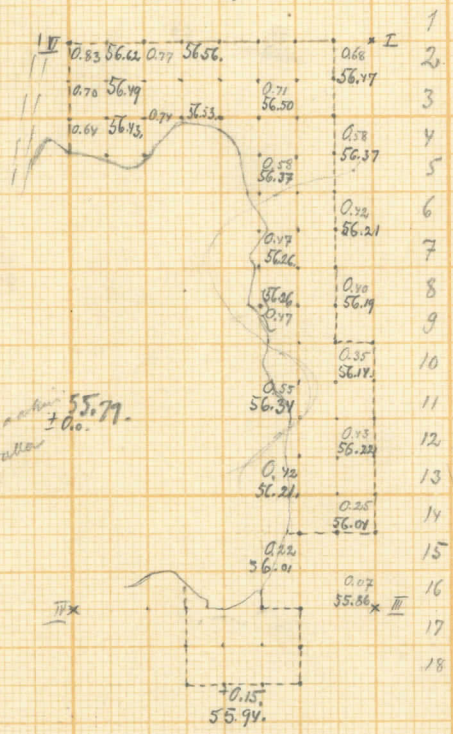
Kiintopiste - 2.21. 55.79.

Kuivausalue 56.62 - 55.94

Alin keri 56 m.

Joki puolella n. 4-5m asuupaikka alampuna, siinä.

c d e f g h i j k



Promon... 55.79.
Korpo... ±0.

Alin 56.62 - 55.94
Pääkanava 56.62 - 56.04.
Kantol. n. 56.10.
Kuivaus n. 56.00 - 55.94.



Tönnö kantan
puolella Kiikkois-
teijäven kor-
keus 60m
ymp.