

ARKEOLOGISEN KOHTEEN TARKASTUS

--	--	--

Tunnistetiedot

Kunta: Lappajärvi Inventointinumero: 1000016852
 Alue: Itäkylä Luokka: II
 Nimi: Kotamäenkangas 3 Ajoitus: Kivikausi
 Kohteen laji: Mahdollinen asuinpaikka Lukumäärä: 1
 Kohteesta muita kortteja _____ kpl (ks. täyttöohjeet)
 Tarkastaja: Kaisa Lehtonen Tarkastusaika: 11.8.2010

Sijaintitiedot

Peruskartta 231410 Pinta-ala _____
 $p =$ 7018857 $i =$ 3339533 $z =$ 87,5
 Suunta ja etäisyys kirkosta tms. Lappajärven kirkosta 8,2 km itäkoilliseen

Hoito ja kunto (ks. täyttöohjeet)

A B C D E F G

Tila ja omistaja (ks. täyttöohjeet)

Kylä/kaupunginosa: Itäkylä
 Tila/Rno/Nimi Uusipaikka 403-401-6-127
 tai Kortteli/tonntti/palsta _____
 Omistaja: Kalevi Uusimäki ja Anna Lena Puhelin: _____
 Osoite: Uusimäki Zetterlund Postitmp: _____
 Kiinteistötunnus vuokrattu, ks huomautukset

Lisää kiinteistöjä kpl

Aiemmat tiedot: Heikki Orava on löytänyt nyt kyseessä olevasta löytöpaikasta noin 150 m pohjoisluoteeseen, pellon kulmasta kvartsi-iskoksia (ks. K. Lehtosen tarkastuskertomus 2008: Lappajärvi Kotamäenkangas AO:n arkistossa).

Aiemmat löydöt: ei ole

Tarkastuslöydöt: KM 38404 (kvartsia)

TARKASTUSKERTOMUS

Liitteet:

kartat Otteet peruskartasta, mittakaavat 1:20 000 ja 1:5000

muut liitteet:

negatiivit:

diat:

Tarkastuksen aihe:

Kohteen ilmoitti Museoviraston tutkija Kaisa Lehtoselle lappajärveläinen arkeologian harrastaja Heikki Orava. Kaustiselle suuntautuneen tarkastusmatkansa yhteydessä Lehtonen kävi tarkastamassa paikan yhdessä lappajärveläisten Heikki Oravan ja Matti Kalliokankaan kanssa 11.8.2010.

Kohteen kuvaus:

Kohde sijaitsee Kotamäenkankaan itäpuolella. Alue on tasaista, loivasti itään ja kaakkoon laskeutuvaa metsäistä rinnettä, joka tarkastushetkellä oli äestetty. Äestysurista löytyi runsaasti kvartsisäleitä, mitä ilmeisimmin iskoksia, joukossa on myös savukvartsia sekä yksi punertava ruusukvartsin pala. Kvartseja löytyi arviolta noin 40 x 30 metrin alalla. Vain osa havaituista kvartseista otettiin talteen. Myös rapautuneita (tulessa palanneita?) kiviä voitiin havaita, mutta ei kuitenkaan selviä palanneen kiven keskittymiä. Myöskään palanutta luuta ei etsinnöistä huolimatta löytynyt. Maaperä paikalla on hienoa hiekkaa.

Kohteen länsi-/luoteispuolella on kaksi isoa tervahautaa. Tervahautojen ja äestetyt alueen välissä olevassa metsämaastossa on muutama selvästi ihmistekoinen epämääräinen painanne, mutta ne liittyvät tervahaudan rakentamiseen. Myös aivan äestetyt alueen pohjoisreunassa oli joitakin maastossa hyvin heikosti erottuvia ”painanteita”, mutta ainakin toistaiseksi ne on tulkittava luontaisiksi. Yhteen tällaiseen ”painanteeseen” kaivettiin koepisto, mutta siinä ei havaittu mitään muinaisjäännökseen viittaavaa.

Ympäristö ja maasto: (vesistö, vesistököödi, rakennukset, tiet, sorakuopat jne)
Kohde sijaitsee Lappajärven koillispuolella, järvestä noin 4,2 kilometriä koilliseen, Vieresjoen itäpuolella. Kotamäenkangas on melko jyrkästi nouseva ja ympäristöstään erottuva, laajahko mäki-alue, jonka luoteispuolelta rekisteröitiin vuonna 2008 entuudestaan tuntematon kivikautinen asuinpaikka (1000011643). Kohteen itäpuolella maasto alkaa laskea ja soistua.

Laajuuden arviointiperuste:

Luokitusehdotus perusteluineen: II

Ehdotus suoja-alueeksi:

Havaintomahdollisuudet:

Opas: Heikki Orava ja Matti Kalliokangas

Rauhoitustoimenpiteet maastossa:

Tiedossa olevat maankäyttösuunnitelmat, kiireellisyys:

Lähilöytöjä:

Selostus jätetty

08.10.2010

Vaasa

Aika

Paikka

Kaisa Juhonen

Allekirjoitus

Jatkotoimenpiteitä:

Huomautuksia (esim. perimätieto) ja lisäyksiä:

Täyttöohjeita:

Tunnistetiedot

Mikäli kohteen alueella on useampia muinaisjäännöslajeja (esim. asuinpaikka ja röykkiöitä), täytä samalla nimellä ja inventointinumerolla useampi kortti

Hoito ja kunto

A. Kunto: 1=koskematon, 2=tutkittu osittain, 3=tutkittu kokonaan, 4=tuhoutunut osittain, 5=tuhoutunut kokonaan, 6=tutkittu ja tuhoutunut osittain, 7=tutkittu ja tuhoutunut kokonaan

B. Alkuperäisyys: 1=täysin alkuperäinen, 2=entisöity osittain, 3=entisöity kokonaan 4=siirretty alkuperäiseltä paikaltaan

C. Hoitotarve: 1=vaatii entistämistä, 2=vaatii kunnostamista, 3=vaatii puhdistamista tai esiin kaivamista, 4=vaatii tuki- tai suojarakenteita, 5=vaatii tutkimuksia tuhoutumisen estämiseksi, 6=vaatii jatkuvaa hoitoa, 7=ei vaadi hoitotoimenpiteitä

D. Hoitotilanne: 1=peruskunnostettu, 2=tuettu rakentein, 3=pidetään puhtaana

E. Rajaustarkkuus: 1=rajattu arvion pohjalta, 2=rajattu osittaisella koekaivauksella, 3=rajattu kokonaan epävarmasti koekaivauksin, 4=rajattu kokonaan luotettavin koekaivauksi, 5=rajattu näkyvien rakenteiden perusteella

F. Vahvistustapa: 1=rajattu vain muinaisjäännös, 2=rajattu vain suoja-alue, 3=rajattu sekä muinaisjäännös että suoja-alue

G. Maastomerkintä: 1=kuparitaulu, 2=kertova taulu, 3=paalurajaus ilman taulua, 4=paalurajaus ja taulu, 5=aitaus ja taulu, 6=rakennus ympärillä ja taulu

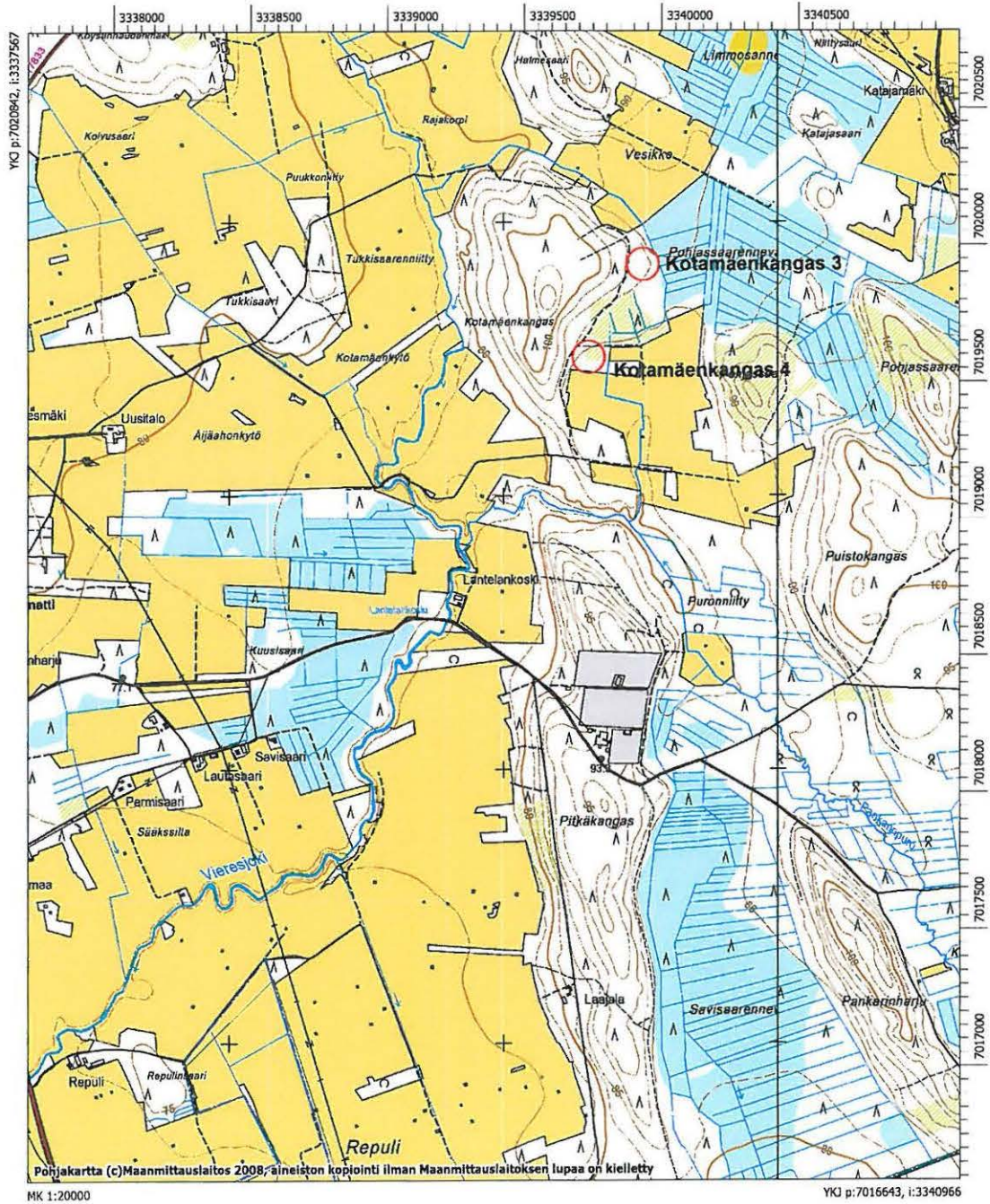
Tila ja omistaja

Mikäli kohde on useamman kylän tai kunnan alueella, TÄYTÄ LISÄKORTTI

Liitekartta 1

Ote peruskartasta 2314 10
MK 1:20 000

Löytöalueet on merkitty karttaan punaisella ympyrällä



Liitekartta 2

Ote peruskartasta 2314 07
MK 1:5000

Kvartsien löytöpaikat on merkitty punaisilla tähdillä, tervahaudat keltaisilla palloilla

