

Khruco. n 203/20.12.2005

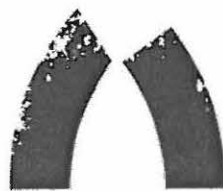
Nähty RL  
kopio ts. n. talle  
Lappajärvi Seurakunta

M



LAPPAJÄRVI SILLANPÄÄ  
Viemäröintityön  
rakentamisen valvonta

Satu Koivisto 2005



MUSEOVIRASTO

# 1. ARKISTOTIEDOT

LAPPAJÄRVI SILLANPÄÄ (mj-tunnus: 403 01 0009)  
Viemäröintityön rakentamisen valvonta 2005  
Museovirasto, arkeologian osasto, Satu Koivisto

*Kunta:* Lappajärvi  
*Kylä:* Kärnä  
*Tilat/tontit:* (Valvontaan liittyvät muinaisjäänneksen osat)  
1:379 Vihantasalmi, om. Savola Vilho (Rantalantie 1, 62600 Lappajärvi), 66:10 *Sillanpää*, om. Keskinen Jussi (Kärnäntie 230 as. 1, 62600 Lappajärvi), 1:409 *Rinne*, om. Kivikangas Saara (Kärnännenlenkki 446, 62600 Lappajärvi), 1:451 *Tapaninmäki*, om. Ahvenniemi Heino (Kärnännenlenkki 448, 62600 Lappajärvi)  
2314 07 LAPPAJÄRVI

*Perus-/maastokartta:* 2314 07 LAPPAJÄRVI  
*Muinaisjäänneksen yhtenäiskoordinaatit:* p=7015 377, i=3330 917, z=72,5  
*Muinaisjäänneksen peruskoordinaatit:* p=7011 00, i=2481 84  
*Koordinaattiselite:* keskikoordinaatit

*Valvonta-ajankohta:* 24. – 27.10.2005  
*Valvoja:* FM Satu Koivisto  
*Valvonnan rahoittaja:* Lappajärven kunta  
*Valvonta-alueen pituus:* n. 320 m

*Löydöt:* KM 35346:1-3, diar. <sup>1, 11,</sup> ~~xx~~.xx.2005  
*Mustavalkonegatiivit:* f. 138 091 – 138 099  
*Diapositiivit:* d. 56 271 – 56 273

*Aiemmat tutkimukset:* Museovirasto Markku Torvinen, inv. 1977  
Pohjanmaan museo Pentti Rislä, tark. 2001  
Museovirasto Vesa Laulumaa, valv. 2003

*Aiemmat löydöt:* KM 9016 reikäkivi 1929  
KM 9294 kovasin 1930  
KM 9549:1-3 "3 kiviasetta" 1932  
KM 10189 reikäkivi 1935  
KM 20071 asuinpaikkalöytöjä 1977

# SISÄLLYS

1. ARKISTOTIEDOT.....	1
2. JOHDANTO.....	2
3. VALVONTAKOHTEN SIJAINTI JA TUTKIMUSHISTORIA.....	3
4. VALVONNAN TOTEUTUS.....	3
5. VALVONTAHAVAINNOT JA -LÖYDÖT.....	4
6. YHTEENVETO.....	6
MV-NEGATIIVILUETTELO.....	7
DIAPOSITIIVILUETTELO.....	7
KARTTALUETTELO.....	8
KARTAT.....	9
VALOKUVATAULU.....	13

## 2. JOHDANTO

Lappajärven kunta rakentaa viemäröintijärjestelmää Kärnänsaaren pohjoisosassa. Alue kuuluu Lappajärven kunnan vesihuoltolaitoksen toiminta-alueeseen. Alueella sijaitsee kivi-kautinen asuinpaikka, joka tunnetaan muinaisjäännösrekisterissä nimellä Sillanpää ja numerolla 403 01 0009. Museovirasto esitti lokakuun alkupuolella 2005 antamassaan lausunnossa, että kivi-kautisella asuinpaikalla tapahtuva kaivutyö tulee tehdä Museoviraston valvonnassa (Museoviraston lausunto 261/304/2005, 12.10.2005). Työ toteutettiin vielä saman kenttätyökauden aikana

Valvontaa tehtiin kolmen päivän ajan 24. – 27.10.2005. Valvontatyön kustannukset, 2290 euroa, tulivat muinaismuistolain 15 §:n mukaisesti hankkeen toteuttajan, Lappajärven kunnan kannettavaksi.

Sillanpään kivi-kautisella asuinpaikalla tapahtuvan vesihuoltolinjan kaivutyön valvonta toteutettiin seuraavasti: ennen työn aloittamista linja-alue tarkastettiin mahdollisten pintalöytöjen varalta, seuraavaksi linjalta poistettiin kyntökerros koneellisesti, mahdolliset löydöt otettiin peltokerroksesta talteen ja lopuksi peltokerroksen alapuolinen osuus kaivettiin lopulliseen syvyyteensä. Vesihuoltolaitteiden asennuksen jälkeen valvottiin myös kaivannon täyttöä ja tarkastettiin alue maansiirtotöissä mahdollisesti esiin tulleiden löytöjen varalta. Työ sujui suunniteltua nopeammin ja alustavasti sovittu vesihuoltolinjauksen kaivutyö ja valvonta saatiin päätökseen jo kolmessa päivässä.

Viemäriinjan tarvikehankinnat ja asennustyöt tehtiin kunnan omana työnä, kaivu-, täyttö- ja viimeistelytyöt teetettiin ulkopuolisella kaivinkoneyrittäjällä ja Museoviraston puolesta Sillanpään muinaisjäännösalueella tapahtuvaa rakennustyötä valvoi ja siihen liittyvän raportoinnin teki allekirjoittanut.

Helsingissä 1.11.2005



Satu Koivisto, FM

### 3. VALVONTAKOHTEN SIJAINTI JA TUTKIMUSHISTORIA

Sillanpään kivikautinen asuinpaikka sijaitsee Etelä-Pohjanmaalla, Lappajärven Kärnänsaaren pohjois- ja Kärnänsalmen etelärannalla. Muinaisjäänös sijaitsee peltorinteillä molemmien puolin mantereelta Kärnänsaareen johtavaa maantietä. Maasto on loivasti luoteeseen ja pohjoiseen viettävää rinnettä. Maaperä alueella on pääasiassa savea ja korkeammilla kohdilla hietamoreenia. Kohde löytyi Markku Torvisen Lappajärven inventoinnin yhteydessä vuonna 1977. (Kohteen sijaintikartta s. 9 ja ote peruskartasta s. 10.)

Löytöjä on tehty Sillanpään tilan rakennuksista koilliseen, n. 20 - 80 m etäisyydellä tilan ulkorakennuksesta. Peltorinteessä on edelleenkin havaittavissa heikosti erottuva rantaterassi, jonka tuntumasta Torvisen inventoinnissa 1977 löytyi kvartsi-iskoksia (KM 20071). Kolme kiviesinettä (KM 9549:1 - 3) on löytynyt alueelta, joka sijaitsee n. 50 m tiestä koilliseen ja 150 m salmen rannasta itään. Myöhemmin samalta paikalta tiedetään löydetyn luun kappaleita. Reikäkivi (KM 10189) on löytynyt Kärnänsalmen sillan itäpäästä, n. 90 m rannasta, tien pohjoispuolelle kaivetun ojan pohjasta, 40 cm syvyydestä saven rajasta. Löytöpaikka sijoittuu lähelle Sillanpään tilan pihamaan länsikulmaa. Sillanpään tilan paikalla tiedetään aiemmin sijainneen neljän talon muodostamaa kyläasutusta, joten kivikautinen asuinpaikka lienee osittain tuhoutunut myöhemmän asutuksen ja peltoviljelyn vaikutuksesta. Tästä saatiin valvontatyön yhteydessäkin viitteitä. Asuinpaikan katsotaan jatkuvan salmen rantaa noudattaen lounaaseen n. 200 m Rinteen tilan maalle, josta 1977 inventoinnin yhteydessä löytyi kvartsi-iskos (KM 20071) ja sieltä edelleen n. 100 m lounaaseen Rinteen tilan vanhan päärakennuksen pohjoispuolelle, josta ovat löytyneet reikäkivi ja kovasin (KM 9016 ja KM 9294) sekä hukkaan joutunut taltan teräkatkelma. Samalta kohdalta salmen rannasta on 1875 löytynyt nevasuksi n. 180 cm syvyydeltä mudan ja saven rajalta. Koko löytöalueen laajuus on n. 400 x 100 m. (Ote peruskartasta s. 10.)

Vuonna 2001 salmen etelärannalla, tiestä lounaaseen, tarkastettiin loma-asunnon rakennuspaikka, jolloin savisessa maassa ei havaittu merkkejä kivikautisesta asuinpaikasta. (Riisla 2001.) 2003 salmen etelärannalla, Kärnäntien lounaispuolella, tien vieressä valvottiin rakennuksen perustusten kaivamista. Paikalla ei havaittu mitään muinaisjäänökseen viittaavaa. (Laulumaa 2003, ei kertomusta; liittyy Museoviraston lausuntoihin 374/304/2002, 18.2.2002 ja 11.8.2003.)

Vesihuoltolinjojen kaivutyössä valvottavat alueet sijoittuivat Sillanpään tilan pohjois- ja koillispuolella sijaitsevan hevoshaan alueelle sekä tien toisella puolella sijaitsevalle peltorinteelle, Rinteen tilasta koilliseen. (Asemapiirros s. 11.)

### 4. VALVONNAN TOTEUTUS

Sillanpään kivikautisella asuinpaikalla tapahtuva vesihuoltolinjan kaivutyö tapahtui arkeologin valvonnassa. Lämpimän ja kuivan syksyn johdosta havainnointiolosuhteet olivat hyvät ja työ eteni nopeammin kuin oli suunniteltu. Kaivutyö toteutettiin siten, että ensin linjalta poistettiin peltomultakerros kaivinkoneella. Työ tehtiin turpeen poiston jälkeen kaivamalla peltomultakerrosta n. 10 cm:n paksuisina "siivuina" puhtaan pohjamaan pintakerrokseen saakka. Kaikki ruokamultakerroksessa esiintyvät löydöt otettiin talteen kaivutyön yh-

teydessä ja maakasat tarkastettiin vielä mahdollisten löytöjen varalta. Peltokerroksen alapuolinen puhdas savi tai paikoin hietamoreeni kaivettiin lopulliseen syvyyteensä edellistä hieman kapeammalla kauhalla kaivannon seinämien varmistamiseksi. Suunnittelualueella oli jo aiemmin suoritettu maastomittauksia liitettävien kiinteistöjen tuloviemäreiden korkeus-  
 tasojen selvittämiseksi. Viettoviemärin asentamisen yhteydessä kaivannon pohjan korkeus-  
 eroja tarkastettiin vaaitsemalla. Viemärikaivojen osalta kaivantoon tehtiin laajennusosia  
 laitteiden asentamiseksi. Kaivannon syvyys vaihteli maaston muotojen ja viemäröntiputken  
 vieton perusteella n. 1,5:sta 3 metriin. Kaivutyötä valvottiin lopulliseen syvyyteen saakka  
 mahdollisten peltokerroksen alapuolella säilyneiden rakenteiden varalta ja kaivetut maa-  
 kasat tarkastettiin. Halkaisijaltaan 160 mm pvc-maaviemäröntiputki asennettiin kaivan-  
 toon välittömästi kaivutyön edetessä. Viemärikaivoina käytettiin halkaisijaltaan 400 mm  
 teleskooppikaivoja. Kaivantoa esitäytettiin putkien asentamisen yhteydessä lapiolla ja lo-  
 puksi kaivinkone täytti kaivannon kokonaisuudessaan. Kaivualue tarkastettiin vielä täytön  
 jälkeen mahdollisten löytöjen varalta.

Ensin kaivettiin Kärnänsaaren johtavan tien pohjoispuolella sijaitseva osuus, joka sijoittui  
 Sillanpään tilan pohjois- ja koillispuolelle, yhteensä n. 210 m. Linja sijoittui keskelle kivikautis-  
 ta löytöaluetta, josta on löydöt KM 20071, KM 9549 ja KM 10189. Alue oli kaivuajankohtana  
 hevoshakana ja kasvullisuus esti pintapoiminnan alueella. Loivasti luoteeseen viettävällä  
 peltorinteellä sijaitseva kaivulinja sijaitsi pääosin 72:n ja 73 metrin korkeuskäyrien tuntumas-  
 sa.

Seuraavaksi kaivettiin edellisen linjauksen länsireunalta liitosviemäröinti Sillanpään tilan  
 päärakennuksen koilliskulmalle. Työ toteutettiin samoin kuin edellä on kuvattu. Kaivettava  
 alue oli hevoshaan reunaa ja puutarhamaata.

Lopuksi siirryttiin Kärnäntien eteläpuolelle, missä viemäriinjaa kaivettiin löytöpaikkojen KM  
 9016, KM 9294 ja KM 20071 läheisyydessä. Paikka oli loivasti luoteeseen ja osin pohjoiseen,  
 kohti Kärnänsalmen rantaa viettävää peltorinnettä. Työ toteutettiin edellä kuvatulla taval-  
 la. Alue oli kaivuajankohtana sänkipeltona. Vain kapea peltokaistale Kärnänsalmen ran-  
 nassa oli kynnetty. Alue sijaitsee aiemmin tutkittujen rakennuspaikkojen lounaispuolella.  
 Vuonna 2001 tarkastettiin loma-asunnon rakennuspaikkaa nyt kaivetun linjan koillispuolella  
 ja 2003 valvottiin rakennuspaikan kaivamista Kärnäntien läheisyydessä, edellisestä koilli-  
 seen. Aiemmissä tutkimuksissa ei havaittu mitään kivikautiseen asutukseen viittaavaa.

## 5. VALVONTAHAVAINNOT JA LÖYDÖT

Vesihuoltolinjan kaivutyön yhteydessä ei havaittu mitään esihistorialliseen asutukseen viit-  
 taavia rakenteita. Kärnäntien pohjoispuolella, Sillanpään tilan pohjoispuolella sijaitsevalla  
 linjalla saatiin havaintoja historiallisen ajan asutuksesta. Jo peltomultakerroksessa havaittiin  
 runsaasti palaneita kiviä, hiiltynyttä puuta, tiilimurskaa ja hyvin nokista maata. Peltokerrok-  
 sen alaosa paljastui rakennuksen kivijalan pohjoisreuna, koordinaatit p=7015 383, i=3330  
 875 ja z=72,5. Se oli suhteellisen tasakokoisista, halkaisijaltaan n. 40 cm kivistä ladottu, suo-  
 rakulmainen ja pituudeltaan n. 5,5 m. Kivien päältä löytyi hiiltyneitä puun jäännöksiä ja  
 tiilen kappaleita. Rakenteesta ei löytynyt mitään sen ikää valottavia löytöjä.

Rakennuksen kivijalasta n. 20 m linjaa koilliseen löytyi palaneiden kivien keskittymä, koor-  
 dinaatit p=7015 409, i=3330 914 ja z=72,5. Kiveys sijaitsi samassa syvyydessä rakennuksen

pohjan kanssa ja oli laajuudeltaan noin 100 x 75 cm. Välittömästi kiveyksen alla oli hiiltynyt maakerros ja tämän alla puhdas harmaa hiesusavi. (Kuva 1. s. 13.)

N. 3 m edellisestä koilliseen samalla linjalla havaittiin samanlainen kiveys, koordinaatit  $p=7015\ 412$ ,  $i=3330\ 940$  ja  $z=73$ . Suunnilleen samankokoisen ja -muotoisen palaneiden kivien keskittymän alla oli n. 3 cm:n paksuinen hiiltynyt maakerros ja tämän alla puhdas harmaa hiesusavi.

Kaivulinjalla näiden rakenteiden läheisyydessä peltokerros oli hyvin paksu, jopa 50 cm, ja kauttaaltaan nokisen maan ja palaneiden kivien sekoittama. Pellosta löytyi myös jonkin verran palamattomia luita, jotka lienevät haudattujen kotieläinten jäännöksiä. Sillanpään tilan paikalla tiedetään sijainneen neljän talon muodostama kylätontti, joten nämä rakenteet liittyvät todennäköisimmin tähän asutuskerrostumaan. Mitään viitteitä rakenteiden ajoittumisesta esihistorialliseen aikaan ei saatu. Asuinpaikan tämä kerrostuma ajoittuu historialliseen aikaan. Sillanpään tilan maanomistajan, Jussi Keskisen yli 90-vuotias äiti ei muistanut mäellä tai hevoshaan alueella koskaan sijainneen muita rakennuksia. Maanomistaja oli löytänyt päärakennuksen läheisyydestä puutarhatöissä 1700-luvulle ajoittuvan rahan. Sillanpään tilan nykyinen päärakennus on siirretty paikalleen Kärnänsaaren muista osista 1930-luvulla.

Ketoniemellä sijaitsevan huvila-asutuksen kohdalla kaivulinja kääntyi hieman itäkoilliseen ja tällä alueella maasto nousi loivasti kohti mäen harjaa. Linjan keskivaiheilla kaivinkoneen kauha rouhaisi heti turpeen alla kvartsin raaka-ainekappaleeseen tai suurikokoiseen ytimeen. Linjalta löytyi myös kvartsi-iskoksia peltokerroksesta. Mitään historiallisen ajan rakenteita ei havaittu tällä osuudella. Peltokerroksen paksuus oli n. 25 – 30 cm ja pohjamaan laji muuttui vähitellen maaston kohotessa harmaasta hiesusavesta kellertäväksi hietamoreeniksi.

Kärnäntien eteläpuoleisella osuudella linjaa kaivettiin rinteeseen vastaisesti maaston kohotessa loivasti koillisesta lounaaseen. Linjaus noudatti pelto-ojan reunaa ja jo peltokerrosta kuoriessa saatiin viitteitä paikalle kaivetusta vanhemmasta ojasta. Vanha oja jatkui osittain myös peltokerroksen alapuolelle ja sitä oli myöhemmin täytetty kivillä ja tiilillä. Linjaa kaivettiin Rinteen tilan (Rn:o 1:409) päärakennuksen luoteisseinämälle, aivan puutarhamaan rajalle. Paikalla sijaitsee talon likakaivo, joka myöhemmin liitetään nyt kaivettuun viemäriverkostoon. Tällä linjalla ei havaittu mitään historialliseen tai esihistorialliseen asutukseen viittaavia löytöjä tai rakenteita lukuun ottamatta em. ojaa.

Maastollisesti kyseinen peltorinne vaikuttaisi otolliselta kivikautisen asuinpaikan sijainnille. Muinainen rantaterassi on havaittavissa lähellä mäen lakea, 78 metrin korkeuskäyrän tuntumassa. Kivikautiset löydöt on kuitenkin tehty alemmalla, 73 metrin korkeuskäyrän tuntumasta. Tällä kohdalla peltorinne viettää loivasti luoteeseen eikä siinä ole havaittavissa rantaterassia. On hyvin mahdollista, että terassi on tasoittunut vuosisatoja jatkuneessa peltoviljelyssä tai sitten löydöt ovat "valuneet" alaspäin viettävällä rinteellä kohti salmen rantaa. Peltoa ei ollut kynnetty valvonta-ajankohtana, joten pintapoiminta ei ollut mahdollista. Kapea peltokaistale salmen rannassa oli kynnettyä ja sieltä löytyi yksi kvartsi-iskos.

## 6. YHTEENVETO

Lappajärven Kärnäsaaren Sillanpään kivistä asuinpaikalla valvottiin vesihuoltolinjan kaivutyötä kolmen päivän ajan. Valvontatyön rahoitti muinaismuistolain 15 §:n nojalla Lappajärven kunta.

Valvontaa tehtiin kivistä asuinpaikalla mahdollisten peltokerroksen alla säilyneiden rakenteiden havaitsemiseksi ja dokumentoimiseksi. Myös kaikki esihistorialliseen asutukseen viittaavat löydöt otettiin talteen linja-alueelta ja lähipelloilta.

Kaivutyössä ei saatu minkäänlaisia havaintoja kivistä asuinpaikan säilymisestä peltokerroksen alapuolella. Sen sijaan historiallisen ajan asutuksen jäännöksiä on vielä löydettävissä. Kaivulinjalta paljastui historiallisen ajan rakennuksen kivijalka ja kaksi palaneiden kivien muodostamaa rakennetta. Kivistä asutus kaivetuilla linja-alueilla lienee tuhoutunut historiallisen ajan asutuksen ja paikalla laajemmin harjoitetun peltoviljelyn vaikutuksesta. On kuitenkin mahdollista, että osia kivistä asuinpaikasta on säilynyt nyt kaivetun linjan ulkopuolella. Niiden löytyminen on kuitenkin hyvin epävarmaa.

Valvontatyön yhteydessä talteen saadut kivistä löydöt, kvartsiydin ja -iskokset, löytyivät ennalta tunnettujen löytöpaikkojen läheisyydestä. Salmen rannassa sijaitseva kivistä löytövyöhyke sijoittuu suhteellisen tarkasti 73 metrin korkeuskäyrän tuntumaan. Asuinpaikka lienee tuhoutunut lähes kokonaan peltoviljelyn ja myöhemmän asutuksen vaikutuksesta.



## MV-NEGATIIVILUETTELO

f. 138 091 – 138 099

Kuvannut Satu Koivisto

<b>f.</b>	<b>Kuvausaihe, suunta ja päiväys</b>
138 091	Historiallisen ajan rakennuksen kivijalka paljastettuna peltokerroksen alaosassa. Koordinaatit p=7015 383, i=3330 875, z=72,5. Koilliseen. 25.10.2005.
138 092	Palaneiden kivien keskittymä rakennuksen kivijalan läheisyydessä. Koordinaatit p=7015 409, i=3330 914, z=72,5. Eteläkaakkoon. 25.10.2005.
138 093	Panoraama (1/3) W – N viemärikaivannosta kivikautisella asuinpaikalla. 25.10.2005.
138 094	Panoraama (2/3) W – N viemärikaivannosta kivikautisella asuinpaikalla. 25.10.2005.
138 095	Panoraama (3/3) W – N viemärikaivannosta kivikautisella asuinpaikalla. 25.10.2005.
138 096	Panoraama (1/4) NEE – SSE asuinpaikan Kärnäntien eteläpuoleisesta osasta. Kuvattu salmen etelärannalta. 27.10.2005.
138 097	Panoraama (2/4) NEE – SSE asuinpaikan Kärnäntien eteläpuoleisesta osasta. Kuvattu salmen etelärannalta. 27.10.2005.
138 098	Panoraama (3/4) NEE – SSE asuinpaikan Kärnäntien eteläpuoleisesta osasta. Kuvattu salmen etelärannalta. 27.10.2005.
138 099	Panoraama (4/4) NEE – SSE asuinpaikan Kärnäntien eteläpuoleisesta osasta. Kuvattu salmen etelärannalta. 27.10.2005.

## DIAPOSITIIVILUETTELO

d. 56 271 – 56 273

<b>d.</b>	<b>Kuvausaihe, suunta ja päiväys</b>
56271	Historiallisen ajan rakennuksen kivijalka paljastettuna peltokerroksen alaosassa. Koordinaatit p=7015 383, i=3330 875, z=72,5. Koilliseen. 25.10.2005.
56272	Palaneiden kivien keskittymä rakennuksen kivijalan läheisyydessä. Koordinaatit p=7015 409, i=3330 914, z=72,5. Eteläkaakkoon. 25.10.2005.
56273	Vesihuoltolinjan kaivutyö kivikautisella asuinpaikalla. Pohjoiseen. 25.10.2005.

## KARTTALUETTELO (kartat s. 9 – 12)

<b>kartta</b>	<b>mittakaava</b>	<b>koko</b>	<b>sivu</b>
Kohteen sijaintikartta	1:250 000	A4	9
Ote peruskartasta 2314 07 LAPPAJÄRVI	1:20 000	A4	10
Viemärisuunnitelman asemapiirros	1:2000	A3	11
Havainto- ja löytökartta	1:10 000	A4	12

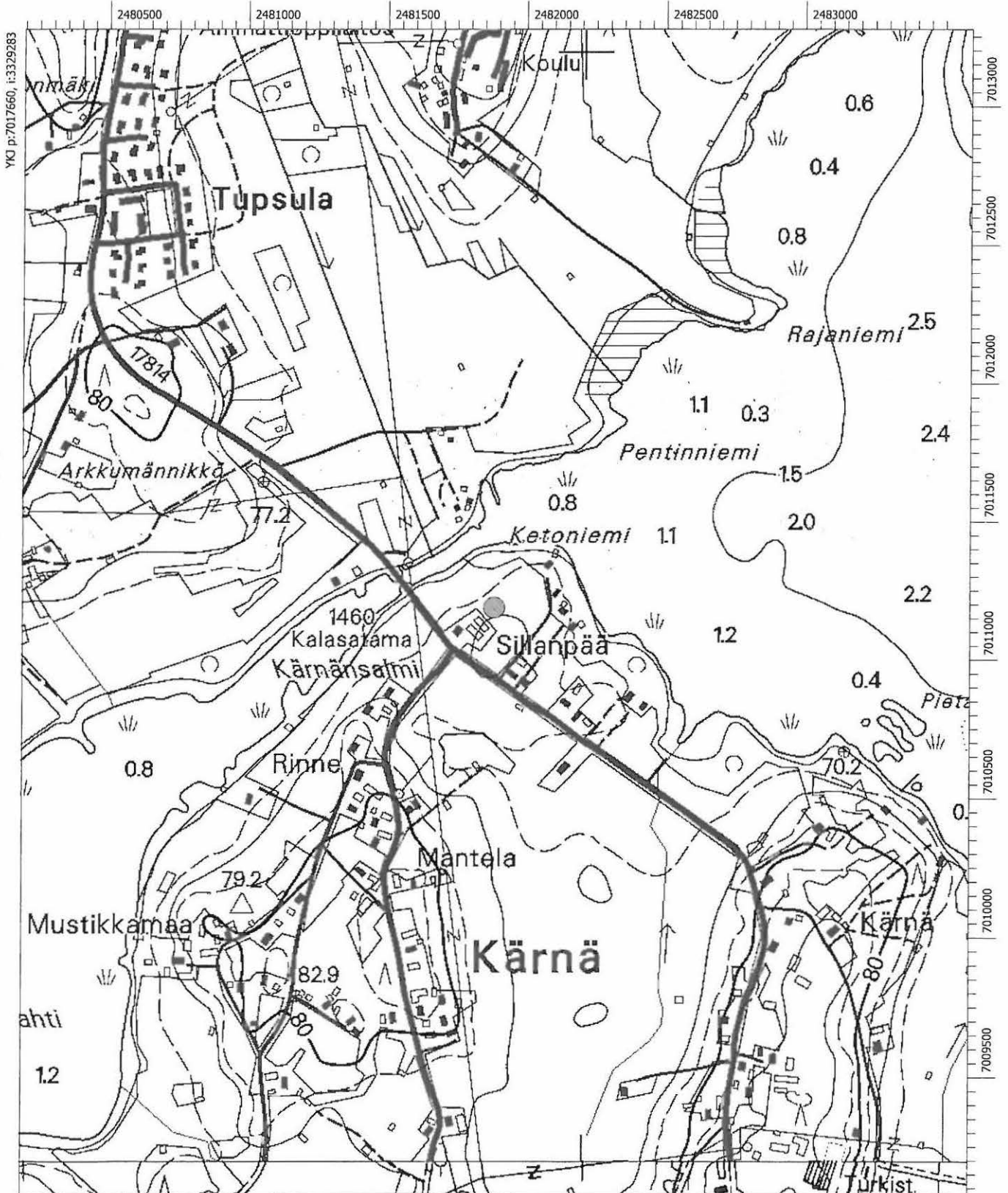
LAPPAJÄRVI SILLANPÄÄ 403 01 0009  
 Kohteen sijaintikartta  
 mk 1:250 000



25 km

LAPPAJÄRVI SILLANPÄÄ 403 01 0009

Ote peruskartasta 2314 07 LAPPAJÄRVI  
 p = 7015 377, i = 3330 917, z = 72,5  
 mk 1:20 000



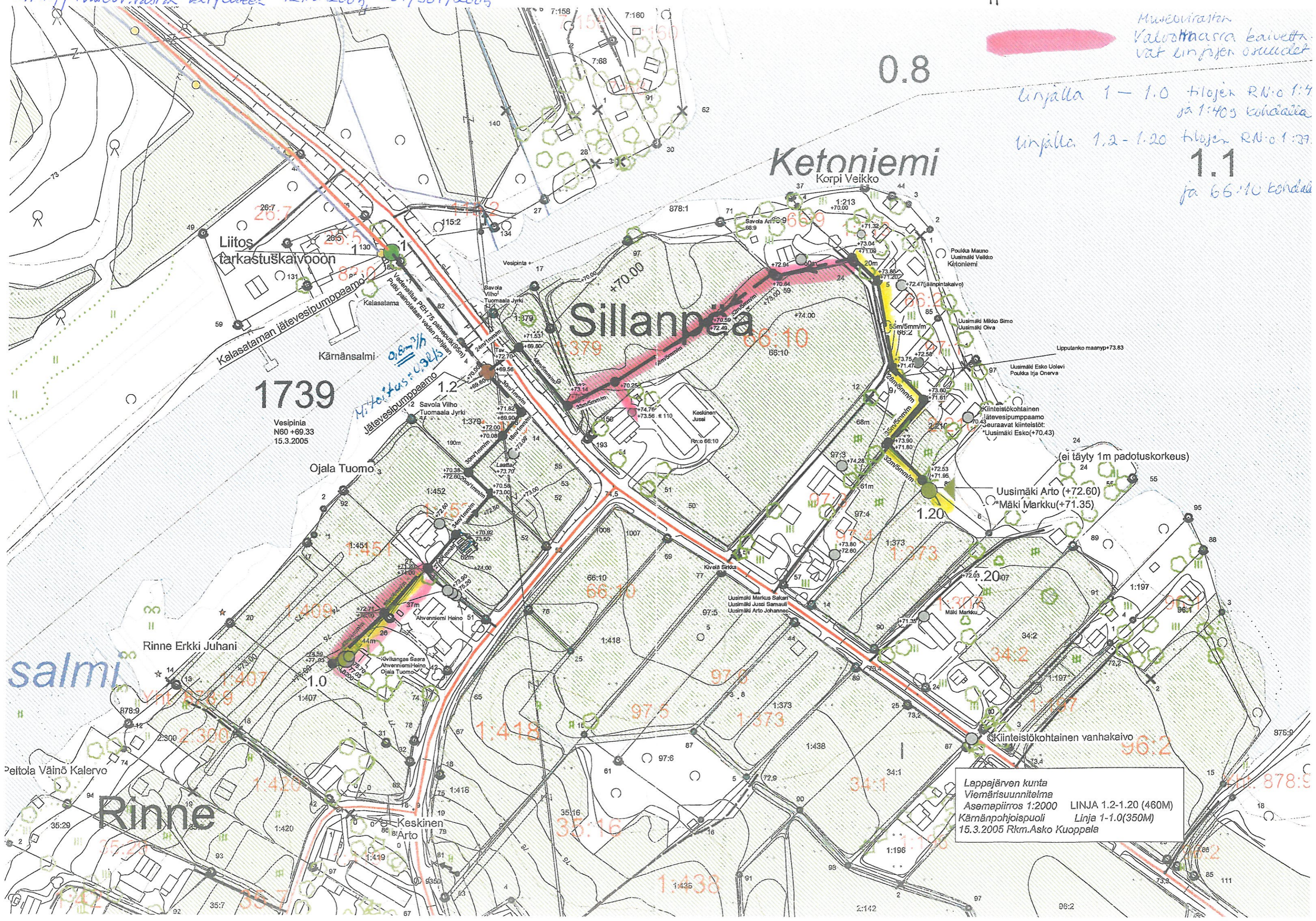
1:11000 MueoViraston kirjelmä 12.10.2005 267/304/2005

MueoViraston  
Valokannassa kaivettu-  
vat linjojen osuudet

linjalla 1-1.0 tilojen RN:o 1:4  
ja 1:403 kohdalla

linjalla 1.2-1.20 tilojen RN:o 1:37  
ja 66:10 kohdalla

1.1  
ja 66:10 kohdalla



1739  
Vesipinta  
NG0 +69.33  
15.3.2005

Ketoniemi  
Korpi Veikko

Sillanpää

Liitos  
tarkastuskaivoon

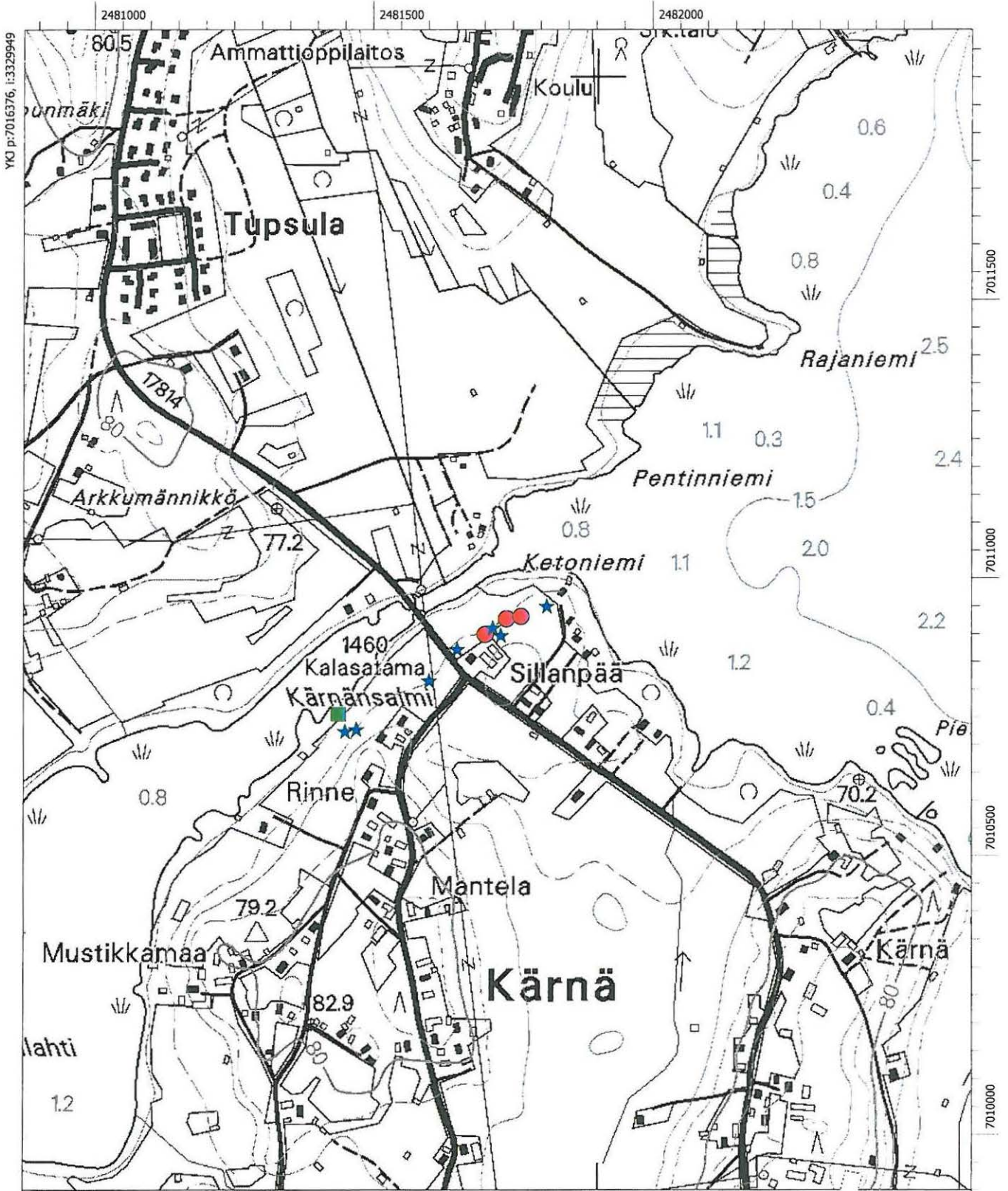
salmi

Rinne

Lappajärven kunta  
Viemärisuunnitelma  
Asemapiirros 1:2000 LINJA 1.2-1.20 (460M)  
Kärnänpohjoispuoli Linja 1-1.0(350M)  
15.3.2005 Rkm.Asko Kuoppala

LAPPAJÄRVI SILLANPÄÄ 403 01 0009  
Havainto- ja löytökartta  
mk 1:10 000

- historiallisen ajan rakenteet
- kivikauden löydöt
- nevasuksen löytöpaikka





F. 138 092

Kuva 1. Palaneiden kivien keskittymä rakennuksen kivijalan läheisyydessä. Koordinaatit p=7015 409, i=3330 914, z=72,5. Eteläkaakkoon. 25.10.2005.



f. 138 095

Kuva 2. Viemärikaivantoa kaivetaan Rinnemaan kivikautisella asuinpaikalla. Kuvattu luoteeseen. 25.10.2005.