

KERÄTTYÄ AINEISTOA, KOOTTUJA AJATUKSIA, TEKSTINPÄTKIÄ, LUON-  
NOSTEKSTIÄ ...

# AULANKO - HÄMEEN HELMI

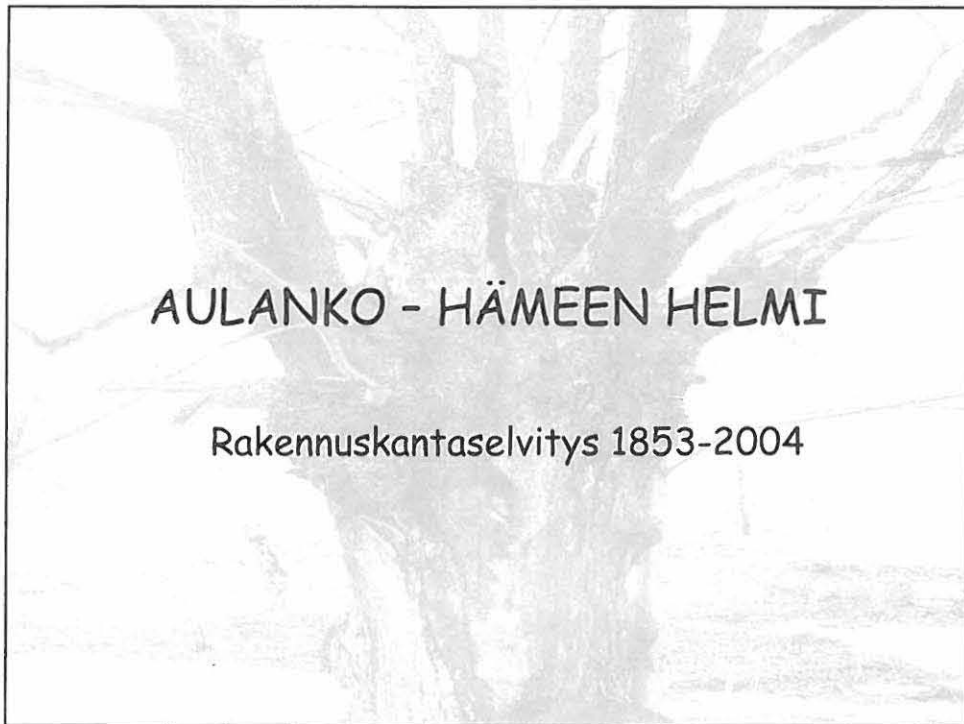
RAKENNUSKANTASELVITYS 1853-2004

SAAPUNUT

12. 05. 2004

MUSEOVIRASTO

→ RAK



## Sisällysluettelo

<b>1. JOHDANTO</b> .....	<b>4</b>
<b>2. AULANGON ARVOT</b> .....	<b>5</b>
2.1. OSANA KANSALLISMAISEMAA .....	5
2.2. OSANA KANSALLISTA KAUPUNKIPUISTOA .....	6
<b>3. ASUTUSHISTORIA</b> .....	<b>7</b>
3.1. MUINAISASUTUS .....	7
3.2. MUINAISJÄÄNNÖS AULANGONNIEMELLÄ .....	7
3.3. LUHTIALAN KYLÄ .....	8
3.4. MÄKELÄ - KARLBERG - AULANKO .....	8
<b>4. AULANGON KEHITYSVAIHEITA</b> .....	<b>10</b>
4.1. PUISTON SYNTY .....	10
4.2. MISTÄ AULANKO KOOSTUU .....	11
<b>5. AULANGONNIEMEN RAKENNUSKANTA</b> .....	<b>12</b>
5.1. RAKENNUSKANTA MUUTOKSESSA .....	12
5.2. KARLBERGIN PÄÄRAKENNUKSET .....	13
5.2.1. <i>Rennerfeltin rakennuttama talo</i> .....	13
5.2.2. <i>Standertskjöldin päärakennus</i> .....	14
5.2.3. <i>Kavaljeeriflyygeli</i> .....	14
5.2.4. <i>Väliaikainen hotelli-ravintolarakennus</i> .....	15
5.3. HOTELLI AULANKO .....	15
5.3.1. <i>Hotellin rakentaminen</i> .....	15
5.3.2. <i>Laajennus ja muutostyöt</i> .....	15
5.4. PIHARAKENNUKSET .....	17
5.4.1. <i>Talouspiha</i> .....	17
5.4.2. <i>Puutarhurin rakennus</i> .....	17
5.4.3. <i>Pesula</i> .....	17
5.4.4. <i>Sähkölaitos / rantasauna</i> .....	18
5.5. KASVIMÄKI .....	18
5.5.1. <i>Tuotantolohko</i> .....	18
5.5.2. <i>Puutarhaväen asuinrakennus</i> .....	19
5.5.3. <i>Puutarhurin asunto</i> .....	19
5.5.4. <i>Halkoliiteri/vaunuvaja ja maakellari</i> .....	19
5.5.5. <i>Venevaja/ Pikkusauna</i> .....	19
5.6. RATSASTUSTOIMINTA .....	19
5.6.1. <i>Navetta- ja tallirakennus</i> .....	20
5.6.2. <i>Maneesihalli</i> .....	20
<b>6. PUISTO</b> .....	<b>21</b>
6.1. KARTANOPUUTARHA / PUISTO .....	21
6.1.1. <i>Lemmenluola</i> .....	21
6.1.2. <i>Puistoelementtejä</i> .....	22
6.2. AULANGON PUISTOMETSÄ .....	22
6.3. MUUT VAIKUTUKSET .....	23
6.3.1. <i>Katajisto</i> .....	23
6.3.2. <i>Luhtialan kansakoulu / ravintola Toisela</i> .....	23
6.3.3. <i>Inkala</i> .....	24
6.3.4. <i>Näkötorni</i> .....	24
<b>7. SUOJELU</b> .....	<b>25</b>
7.1. MUINAISMUISTOJÄÄNNÖSTEN SUOJELU .....	25
7.2. LUONNONARVOJA .....	25
7.3. RAKENNUSTEN SUOJELU .....	26
7.4. MUUT ARVOT .....	26

## 1. JOHDANTO

Aulanko kuuluu suomalaisiin kansallismaisemiin ja Suomen merkittävimpiin puutarhataiteen kokonaisuuksiin, minkä takia sitä tulee kehittää valtakunnallisesti arvokkaan maisema- ja puistokokonaisuuden lähtökohdista.

Rakennusselvitys on laadittu Aulangonniemen alueella olevien 14.kaupunginosan kortteleiden 2 ja 3 asemakaavan muutosta varten. Suunnittelualue rajautuu pohjoisessa golfkenttään, idässä Aulangontiehen, etelässä tenniskenttiin ja lännessä Vanajaveteen. Suunnittelu-alue on pinta-alaltaan noin 14,4 hehtaarin suuruinen. Vuonna 1982 vahvistetussa, voimassa olevassa asemakaavassa on alueella rakennusoikeutta yhteensä 58241 k-m<sup>2</sup>. Kumpaankin kortteliin, on osoitettu yksi suuri rakennusala, joiden tehokkuusluku on  $e=0,5$ . Asemakaavan muutoksen tarkoitus on luoda edellytykset maankäytölle, joka historiallisia perinteitä noudattaen antaisi mahdollisuuden alueen jatkokehittämiseksi monipuolisia palveluita tarjoavana matkailukeskuksena vähentäen samalla kokonaisrakennusoikeutta.

Tämä selvitys sisältää lyhyen historiallisen katselmuksen asutuksen kehittymisestä Aulangon alueella esihistorialliselta ajalta lähtien Luhtialan kylän Mäkelän talon Karlbergin (nyk. kortteli 3) asuttamiseen asti 1850-luvulla, jolloin nykyisen hotelli Aulangon paikalle syntyivät ensimmäiset rakennukset. Vuodesta 1883 lähtien on aluetta määrätietoisesti kehitetty vapaa-ajan vieton, huvi- ja retkeilypaikkana. Säilyttääkseen paikan vetovoiman on sen rakennuskantaa ja toimintoja jatkuvasti sopeutettu alati vaihtuviin vaatimuksiin. Muutostöitä on suoritettu kunkin aikakautensa ihanteiden ja resurssien mukaan.

Rakennuskantaselvityksessä tarkastellaan karttojen, valokuvien, ilmakuvien, rakennepiirustusten ja muistelmien pohjalta suunnittelualueella havaittavia muutoksia rakennuskannassa.

Tutkimuksessa on selvitetty sekä olemassa olevien että alueella aikaisemmin olleiden, nykyisin jo hävinneiden rakennusten ja puistorakennelmien tausta ja kehittymistä 1800-luvun lopulta lähtien. Selvitys perustuu kirjallisuus- ja arkistotutkimuksiin sekä maastokäynteihin. Työssä on käytetty hyväksi aikaisempia Aulangon maisemanarvoista, esihistoriasta, rakennetusta kulttuuriympäristöstä ja luonnosta tehtyjä selvityksiä /1,2,3,4/ sekä Karlbergin kartanoa koskevia tutkimuksia /6,8/.

Muutoksia alueen runsaassa rakennuskannassa - uutis-, täydennys-, laajennus- ja korjausrakentamista sekä käyttötarkoitusten muutoksia – on tarkastettu rakennuslupakortiston, rakennuspiirustusten, vanhojen karttojen, ilma- ja valokuvien sekä muistelmien /7,9,10,11,13,14/ pohjalta.

Suunnittelualue muodostaa vain yhden pienen osan Aulangon kokonaisuudesta. Koska alueen kehitys on ollut tiiviisti sidottu lähiympäristön maankäyttöön, tarkastellaan lyhyesti joitakin historiallisen kehityksen kannalta olennaisempia kohteita myös muualtakin.

Työssä on pyritty selvittämään mitkä ovat olleet kulttuurihistorialliset tekijät, jotka ovat leimanneet alueen kehitystä, tehnyt siitä ainutlaatuisen samantapaisten joukossa ja joilla on ollut vaikutusta koko seudun kehittymiseen. Mitkä ovat olleet avaintekijät, että alueesta kehittyi maankuuluisa matkailukeskus ja jonka ansiosta alue on pysynyt elinvoimaisena.

Työ on laadittu Hämeenlinnan kaupungin kaavoitustoimistossa maaliskokuussa 2004. Työstä ovat vastanneet arkkitehti Tuula Hellstén ja kaavoitusavustaja Irina Pohjola. Erityisasiantuntija-apua ovat antaneet Seija Hellberg kaupungin arkistosta ja Inka-Maria Laitila kaupungin historiallisesta museosta.

## 2. AULANGON ARVOT

### 2.1. OSANA KANSALLISMAISEMAA

Suunnittelualue on osa valtakunnallisesti arvokasta Aulangon aluetta, joka sijaitsee Vanajaveden laaksossa. Vanajaveden laakson monipuolinen kulttuuri- ja luonnonmaisema kuuluu valtioneuvoston vuonna 1993 määrittelemiin, valtakunnallisesti arvokkaisiin maisema-alueisiin /1,s.5/. (YM 1992b, 3, 66 ?, yht 156 kpl?).

Kansallismaiseman käsite on peräisin 1800-luvun kansallisen heräämisen ajoilta, jolloin suomalaiset tulivat vähitellen tietoisiksi itsestään kansakuntana ja romantiikan aatevirtausten siivittämänä etsittiin innokkaasti omaa kansallista identiteettiä /17/. Metsät, vedet, harjut ja pellot ovat suomalaisen maiseman ydin. Harmoniseen kuvaan mahtuvat myös vanhat rakennukset ja kaupunkimiljööt. Näistä elementeistä muodostuvat suomalaiset kansallis-maisemat / /.

Suomen itsenäisyyden 75-vuotisjuhlan kunniaksi nimettiin vuonna 1992 kansallismaisemaksi 27 kohdetta, jotka ilmentävät maan eri osien luonnonnäkyviä ja kulttuuripiirteitä parhaalla mahdollisella tavalla. Vanajaveden laakso, johon Aulanko kuuluu, on yksi niistä kansallismaisemista. (Ympäristöministeriö) Aulanko on osa

Kansallismaiseman tunnusmerkkinä täällä on Aulangonjärven rannalla sijaitseva, kolmesta suunnasta jyrkkärinteinen Aulangonvuori. Vuoren laelta avautuvat jylhät järvi- ja metsämaisemat ovat houkutteleet retkeilijöitä jo useiden vuosisatojen aikana. Näkymien kauneutta Aulangonvuorelta ovat ylistäneet lukuisat kirjailijat ja kansallisrunoilijamme, mm. / /.

[linkkikuvat 2.ppt - dia2](#)

Kuva 2.1 Aulanko osana kansallismaisemaa

Museovirasto ja ympäristöministeriö ovat arvioineet vuonna 1993 alueen myös valtakunnallisesti arvokkaaksi *kulttuurihistorialliseksi ympäristöksi*/1,s.5/.

Alueelle tyypillisen metsämaiseman lisäksi alueeseen sisältyy vuosina 1883-1938 rakennettu englantilaistyylinen puisto, joka rakennuksineen luetaan valtakunnallisesti merkittäviin kulttuurihistoriallisiin ympäristöihin (Museovirasto) / /.

Vanajaveden laakso on ollut kulttuurin kehittymisen kannalta edullinen. Suojaisan ja kapean laakson suotuisa pienilmasto on tarjonnut suotuisat asuin- ja viljelyolosuhteet, vesistö ja harjut ovat palvelleet kulkureitteinä, metsäiset harjuselänteet tärkeinä kaski-, riista- ja metsätalousmaina. Säilyneet muinaismuistojäännökset rautakautiselta ajalta muodostavat näkyvän ja merkittävän osan laajemmasta asuinyksiköstä, johon on kuulunut talon ja pihapiirin lisäksi myös pellot, niityt, laitumet ja kulkureitit. Vanhimmat kylät ovat syntyneet viimeistään rautakauden lopulla. Moni kylä on säilyttänyt keskiaikaisen tonttiluonteensa ja rakennukset ovat yhä tiiviinä raittien varsilla ja peltoalueet ovat edelleenkin avointa viljelymaisemaa /1, s.6/. Vanajaveden arvokkaimmaksi kulttuuriympäristöksi ja perinnemaisemaksi on Retulansaaren kyläkokonaisuus, joka on valtakunnallisestikin merkittävin kohde.

Vanjaveden laakso on rakennuskulttuuriltaan monipuolinen Hämeen ydinalue, jolla on merkitystä hallinnollisena ja taloudellisena keskuksena. Lukuisat hienot puistot ovat osoitus hallinnon kehittyneisyydestä ja kulttuuritahdosta. Hattulan ja Hämeenlinnan alueella on yli 30 kartanoa, joista suurin osa sijaitsee Vanajaveden rannoilla. Kartanoiden rakennuskulttuuri ulottuu ajallisesti 1700-luvulta 1900-luvulle, mutta paikkoina monet periytyvät jopa keskiajalta.

jne

/1, s.7/

## 2.2. OSANA KANSALLISTA KAUPUNKIPUISTOA

Vuonna 2001 Hämeenlinnaan perustettiin kansallinen kaupunkipuisto, johon Aulanko suurimmaksi osaksi kuuluu. Suunnittelualueella oleva kortteli 3

jäänyt Aulangonniemellä oleva Tavoitteena on, että puuttuva osa Aulangonniemen kärjessä liitetään osaksi kansallista kaupunkipuistoa.

...

Suunnittelualue on ollut keskeinen osa Karlbergin puistossa.

....

Aulangon luonnonsuojelualue sijaitsee Hämeenlinnan kaupungissa Aulangonjärven rannalla. Luonnonsuojelualue on perustettu, koska Aulangon linnavuorta, englantilais-tyyppistä

kartanopuistoa ja siihen kuuluvia metsiä sekä yleisesti tunnettua maisemanähtävyyttä halutaan suojella / /.

.....

Suomalaiseen puistokulttuuriin Aulangon puistometsällä on ollut huomattava vaikutus.

Puistometsää hoidetaan edelleen niin, että sen puistomaisuus säilyy.

.....

Kuva 2.2 Aulanko osana kansallista kaupunkipuistoa

### 3. ASUTUSHISTORIA

#### 3.1. MUINAISASUTUS

Hämeessä on asutusta ollut jo yli 10 000 vuoden ajan. Myös Aulangolla, Hämeen heimon ikivanhan vesitien varressa, ihmisen kädenjälki näkyy kaikkialla. Merkkeinä esihistoriallisesta asutuksesta ovat Hiidenniemen uhrikivet Lusikkaniemellä sekä maanmuokkaustöiden ja arkeologisten kaivausten yhteydessä alueelta tehdyt viikinkiajan esineistön löydöt.

Museoviraston kiinteiden muinaisjäännösten luettelossa on Aulangolta kolme kohdetta /1/. Aulangon ratsastustallin kohdalla on todettu rautakautinen asuinpaikka ja mahdollinen kalmisto (nro 20). Rautakautinen kalmisto on todettu myös Katajiston pihalta (69).

Kuva 3.1. Muinaisjäännöskohteet Aulangolla.

Aulangonvuorella sijaitsevat kulttipaikka ja suojalinnoitus (21) jo ajanlaskumme alussa. Niihin aikoihin vuori lienee ollut paljaaksi hakattu. Muinaislinnoitus hävitettiin 1200-luvun puolen välin aikoihin, jolloin ruotsalaiset ryhtyivät rakentamaan omaa linnoitustaan - Hämeen linnaa - toisaalle, parin kilometrin päähän Vanajaveden vesireitin varrelle. Muinaislinna on mainittu vielä kuninkaan kartassa 1780. Mäen laelta on löydetty jälkiä tulisijasta ja mahdollisista rakennusten pohjista. Jäännös on osaksi tuhoutunut näkötornia ja muita rakennelmia tehtäessä.

Aulangon maastoa on keskiajalta lähtien muokannut karjalaidunta. Täysin luonnontilaista metsää ei ole seudulla ollut pitkiin aikoihin.

Hoidettujen muinaisjäännöskohteiden luettelo ei sisällä esihistoriallisia kohteita Aulangolta. Luettelosta löytyvät kuitenkin historialliselta ajalta peräisin olevat Hämeenlinnan varuskunnan ruutikellarin kompleksiin kuuluvat rakennusten kiviperusteet ja niitä ympäröivä kylmäladottu kiviäitä. Ruutikellari ja sen vartiotupa rakennettiin vuonna 1863 /12/ ja purettiin 1900-luvun alussa.

#### 3.2. MUINAISJÄÄNNÖS AULANGONNIEMELLÄ

Kiinteä muinaisjäännös nro 20 koostu kahdesta osasta - Aulanko 1 ja Aulanko 2, jotka sijoittuvat Aulangonniemen länsi- ja pohjoisrinteisiin (kuva 3.2). Niemellä on todettu olevan rautakautinen asuinpaikka, polttokenttäkalmisto ja röykkiöryhmä. Muinaisjäännös kuuluu rauhoitusluokkaan 2 ja sitä on inventoitu vuosina 1939, 1951, 1984 ja 1999. Arkeologiset koekaivaukset tehtiin suunnitellun rakennushankkeen yhteydessä kesällä 1990 ja 1991. Koekaivauksilla tutkitun alueen suuruus on n.3,6 ha /20/.

Silmämääräisellä tarkastelulla ei voida havaita mitään muinaisjäännökseen viittaavaa. Niemellä, kuten muuallakin Aulangolla, on vuosien kuluessa tehty useita puistoarkkitehtuurin ihanteiden mukaisia maantasoitus-, pengerrys- ja istutustöitä. Niemi on nykyisin hevosharrastajien käytössä tallirakennuksineen ja laitumineen.

Varhaisimmat muinaislöydöt niemellä tulivat esille 1893-94 maantasoitustöitä tehtäessä. Katajiston maan alapuolella ollutta kivikumpua tasoittaessa löytyi miekka, rautarenkaita, kuolaimien osia, myös luuranko. Miekka ajoittuu 1000-1100-luvulle jKr. Miekan löytöpaikka on sunnilleen tallin nurkalla. Löydöt liittyvät polttohautaan ja mahdollisesti myös ruumishautaan. Karlbergin hevossaassa olleesta kivirauniokummusta löydettiin 4 keihäänkärkeä. Löytöpaikka sijaitsee nykyisen maneesin vieressä. Paikalla kasvaa horsmikkaa, seassa nokkosta, pujoa jne.

Kuva 3.2 Muinaisjäännös Aulangonniemellä.

Arkeologisissa koekaivauksissa 1990-91 löydettiin alueen 1 pohjoisosasta liesikiveys, keramiikkaa, hiiltä ym. Maan alta paljastui myös 3 kiviröykkiötä, joista löytyi luita, hampaita, astianpaloja ym. Harvinaisempana löytönä pidettiin alueelta 2 esiin tulleita rengaspanssarin renkaita (800-1250jKr). Kaikki muut löydöt ovat olleet tyypillisiä myös lähialueen muille asuinpaikoille, joilla on asuttu suhteellisen pitkään, kuten esim. Varrikkoniemi, Tyrynoja, Taurula. /19,20/

Arvellaan, että alueella 2 on melko hyvin säilynyt rautakautinen asuinpaikka. Aluetta on tutkittu vain kulttuuri-kerroksen pintaan saakka ja mielenkiintoisemmat löydöt saattavat olla vielä tekemättä. Alueella 1 olevaa asuinpaikkaa ja röykkiökalmistoa on luonnehdittu täysin tuhoutuneiksi. Arkeologiset löydöt voivat viitata toimintaan myös esihistorialliselta ajalta. Jatkotutkimukset toisivat lisävalaistusta asiaan.

Vaikka rautakautiset kalmistot ja asuinpaikat ovat olleet yleensä hyvin lähekkäin on asuinpaikkoja tunnistettu ja tutkittu laajemmin vasta viime vuosikymmenien aikana, kun taas haudoista on runsas tutkimusaineisto kaikilta rautakauden jaksoilta / 5, s.13/.

### 3.3. LUHTIALAN KYLÄ

Asutuksen yhtäjaksoisuus rautakaudelta nykypäivään on vaikuttanut seudun asutuskenteen muotoutumiseen /1,s.7/. Rautakirveen ja lamasalvostekniikan omaksuminen viikinkiajalla, 800-1100 jKr loi perustan talonpoikaiselle rakennuskulttuurille. Alkukantaiset asumisrakennelmat - korsut ja pystyyn asetetuista puista kyhätyt pistekodot - vaihtuivat hirsirakennuksiin kylätonteilla.

Historiallisen ajan asutus keskittyi Aulangolla Luhtialan ryhmäkylään. 1600-luvun keskellä kylässä oli 7 taloa. Kylän pellot (kartalla harmaana) ja niityt (vihreät) olivat Aulangonvuoren juurella ja ulottuivat Vanajaveteen työntyville niemille (kuva 3.3). Luhtialan kylätontti on edelleenkin vanhalla paikalla, mutta asutusta on levinnyt muuallekin. Kylän pellot ovat nykyisin golfkenttänä. Aulangonniemi säilyi vielä pitkään rakentamattomana.

1700-luvun loppupuolella suoritettussa isossa jaossa jaettiin Luhtialan kylän maat 7 talon välillä: 1- Kataisto, 2- Kaalila, 3- Mäkelä, 4a1/2- Maunula, 4b1/4- Maunula, 4c- Tuiskula ja 5- Heikkilä /61,62/.

Kuva 3.3 Luhtialan kylätontti 1701.

### 3.4. MÄKELÄ - KARLBERG - AULANKO

Mäkelä (myös Mäkilä) RN:o 3 kuului Luhtialan kantatalojen joukkoon. Sen väitetään syntyneen 1700-luvulla ja kuuluneen pitkään talonpoikaisille. Pehr Hs. Häggströmin 1782 laatiman isojaon kartan /61,62/ mukaan sijaitsivat Mäkelän rakennukset Luhtialan kylätontin eteläreunalla (kuva 3.4). Aulangonniemen maat kuuluivat pääosin Maunulan (Magnula) sekä Tuiskulan taloille ja säilyivät vielä pitkään rakentamattomana.

Vuonna 1848 Mäkelä joutui nimismies Carl Rennerfeltin käsiin (kiinnekirja 1/2Mäkelää 20.11.1849). Muutama vuotta myöhemmin, 1853 vaihtoi uusi omistaja osa tiluksista Magnulan / Tuiskulan rusthollin kanssa ja sai itselleen palstan, jolla nykyisin sijaitsee hotelli Aulanko. Tilusvaihdon suorittanut komissiomaanmittari And.Joh.Riddelinin laatiman nautintaselitelmän mukaan koostui Mäkelän saama palsta niittymaasta ja kivik-



koisesta joutomaasta /63/. Tälle joutomaalle rakennutti Carl Rennerfelt itselleen uuden asuintalon piharakennuksineen.

Kuva 3.4 Luhtialan kylä 1782.

Isäntä nimesi mäenkummulle perustetun asuinpaikan etunimensä mukaan Karlbergiksi (Kaalperi). Luhtialan kylän tilusjärjestelyissä 1869 tuli Mäkelän haltuun myös koko Aulangonniemi sekä laajat alueet kartanon etelä- ja itäpuolella /64/.

Kuva 3.5 Mäkelän Karlberg Luhtialan kylässä 1869.

Rennerfeltista lähtien on Mäkelä pysynyt herraskäsissä. Tilan isäntinä on ollut virkamiehiä, tuomareita, pappeja ja upseereja. Ajalle tyypillisesti myös Karlbergin isäntiä vaihtui tiuhaan tahtiin, kunnes Venäjän aseteollisuudessa rikastunut eversti Hugo Robert Standertskjöld (1844-1931) osti tilan vuonna 1883 itselleen kesäasunnoksi ja vietti siellä peräti 43 kesää.

Karlberg/ Mäkelän kanssa everstin haltuun siirtyi myöskin 3/4 Maunulan tilasta. Lisäksi Metsänkylän verorustholli ja 1/2 Jaakkolan verotilasta Hattulan pitäjän Pekolan kylässä. 1888 liitti eversti näihin vielä loput Maunulasta, Kaalilan verotilan nr:o 2 ja Katajiston perintörusthollin nr:o 1. Vuosina 1877-1909 kuului everstin maaomaisuuteen vielä Ryttylän kartano Hausjärven pitäjässä. Standertskjöldien suvun hallinnassa oli myös muita lähiympäristön suurtiloja, esim. Kirstulan ja Inkalan kartanot sekä Vanantaan linna Janakkalassa.

Vaikka eversti oli suurtilallinen, oli maanviljelys hänellä kuitenkin vain sivuharrastuksena. Päähuomio maatilain hoidon alalla kohdistui hänen kesäkotinsa Karlberg-Mäkelän ja sen ympäristön kunnostamiseen ja kaunistamiseen. Hän perusti sen maille komean kartanon laajoine puistoineen ja rakennelmineen. Karlbergin överstin ansiosta Aulangosta tuli maankuuluisan vapaa-ajan paikka ja matkailukohde.

Naimaton Hugo Standertskjöld olisi toivonut tilan jatkajaksi valtion maatalouskoulua. Kun valtio olikin v.1909 perustanut oppilaitoksen lahjaksi saaman Lepaan kartanon maille, osti Hämeenlinnan kaupunki Karlbergin itselleen. Myytäessä Karlbergin vuonna 1926 kaupungille, everstin toiveena oli, että kansalaiset pääsisivät edelleenkin vapaasti kulkemaan ja viettämään aikaa alueella. Kaupunki yhdisti vuonna 1927 kaikki kaupassa saamansa Luhtialan kylän talot RN:o 1, 2, 3 ja 4 yhdeksi perintötilaksi RN:o 1, jonka nimeksi tuli Aulanko /67/.

## 4. AULANGON KEHITYSVAIHEITA

### 4.1. PUISTON SYNTY

Muissa maissa 19.vuosisadalla kukoistaneella linnakulttuurilla on Suomessa vain yksi tasavertainen edustaja - Karlberg. Semmoisia jättiläispuistoja perustettiin 1700-luvulta lähtien yksityislinnojen ympärille Euroopan mannermaalla ja erityisesti Englannissa.

Aulangon puiston rakentaminen alkoi jo 1850-luvulla, jolloin Hämeen läänin maaherra Otto Carl Rehbinder rakennutti ajotien Sairion metsän läpi Aulangonjärven rantaan. Ajotie liittyi hänen suunnitelmiinsa Aulangonjärven niemeen tehtävästä kävelypuistosta. Vuosina 1840-50 hänen toimestaan oli perustettu iso puisto Ojoisten kartanon maille Vanajaveden länsirannalla.

Karlbergin tilan maille syntyi puisto komeine kartanomiljöineen Standertskjöldin aikana. Vuosina 1883 - 1910 Standertskjöld toteutti mahtavan hankkeen ja palkkasi lähes 250 työmiestä rakentamaan tiluksilleen englantilaistyyppisen puiston. Näin alueelle saatiin mm. isot tekolammet Joutsenlampi ja Metsälampi, näyttävät graniittilinnan rauniot, uusia kävelyteitä noin 14 km, näköalaterasseja ja huvimajoja. Vuonna 1907 entiselle muinaislinnan paikalle Aulangonvuorelle rakennettiin 33 metriä korkea näkötorni.

Muodin mukaisesti käytettiin päärakennuksen liepeillä tilaa intensiivisesti: siihen sommiteltiin geometrisiä kuvioita noudattavia käytäviä ja kukkamaita, leikattuja puurivejä ja nurmikenttiä. Ulommat osat tehtiin englannintyyppiseksi luonnonpuistoksi, joka yhdessä hoidetun metsän kanssa muodostivat maaston mukaan vapaasti kiemurtelevat, useiden peninkulmien pituiset käytävät, isot tekolammet keinosaarineen, luolat ja huvimajat sekä näkötorni, kuvasta eivät puuttuneet myöskään uusromantiikan vaatimat keinoitekoiset linnanrauniot. Lisäksi alueelle istutettiin ulkomaisia puulajeja, kukkia ja pensaita. Toimipa alueella vuosisadan vaihteessa jopa Suomen ensimmäinen eläintarhakin, jossa pidettiin mm. peuroja, fasaaneja ja riikinkukkoja. Puisto oli avoin kaikille kaupunkilaisille ja matkailijoille.

Kolmen vuosikymmenen aikana 1883-1910 maata muokattiin voimakkaasti uusien ihanteiden mukaiseksi piittaamatta .....edellisten sukupolvien työstä. Maamuokkauksissa tuhoutui ainutlaatuista jääkauden jälkeistä kasvillisuutta ja muinaislinnoitusta. Myös muut muinaisjäännökset saivat väistyä uuden tieltä.

-----

Standertskjöld muutti Aulangon ympäristöä merkittävästi istuttamalla sinne ulkomaisia puulajeja ja pensaita, rakentamalla rauniolinnan, paviljonkeja ja huvimajoja. Hän myös kaivautti alueelle kaksi tekolampea ja kaivaustöissä syntynyttä lietettä kuljetettiin metsiin maanparannusaineksi. Sen aikaisista istutuksista alueella kasvavat vielä mm. lehtikuusi, pihtakuusi, sembramänty, lehmus, vaahtera ja jalava. Kaiken huipuksi kohosi Aulangonvuoren laelle 33 metriä korkea näkötorni vuonna 1907. Valitettavasti Aulangonvuoren ainutlaatuista jääkauden jälkeistä kasvillisuutta ja muinaislinnoitusta tuhoutui maan muokkauksessa ja rakentamisessa. Alkuperäinen ympäristö on siis muuttunut merkittävästi, mutta toisaalta alueesta on muotoutui huomattava matkailunähtävyys, jota käytiin jo everstin aikoina ihailmassa kaukaakin Suomesta.

Standertskjöld myi Aulangon vuonna 1926 Hämeenlinnan kaupungille ja asetti ehdoksi, että alue olisi edelleen kaikille avoin vierailukohde. Huoli Aulangon säilymisestä johti siihen, että puistometsän ydinalueesta tehtiin luonnonsuojelualue. Vuonna 1930 alue rauhoitettiin Hämeen läänin maaherran päätöksellä. Rauhoituksen seurauksena alueelle laadittiin hoitosuunnitelma, jonka mukaisesti sinne istutettiin runsaasti lisää ulkomaisia puulajeja pieniksi metsiköiksi ja puuryhmiksi. Suurin osa puistometsän nykyisistä

puista on peräisin näistä 1930-luvun istutuksista, mutta joitain yksilöitä on vielä elossa myös everstin ajoilta. Nykyisin Aulangon luonnonsuojelualuetta isännöi Metsähallitus ja Hämeenlinnan kaupunki omistaa puistometsää ympäröiviä alueita. Alue on edelleen tärkeää ulkoilu- ja virkistysaluetta. Se on myös tärkeä osa Hämeenlinnan kansallista kaupunkipuistoa. Alueella on lisäksi erilaisia tutkimusmetsäalueita.

Aulangon alue siirtyi valtion omistukseen 1960-luvulla. Vihdoin vuonna 1991 puistometsä rauhoitettiin lain voimalla ja siihen liitettiin sen vieressä sijaitseva 50 hehtaarin laajuinen luonnonhoitometsä. Vuoden 2002 alussa luonnonsuojelualue siirtyi Metsähallituksen hallintaan. Luonnonsuojelualue on osa Suomen ensimmäistä kansallista kaupunkipuistoa.

#### 4.2. MISTÄ AULANKO KOOSTUU

Aulanko on monipuolinen kokonaisuus, joka koostuu useasta eri osa-alueesta ja -toiminnasta.

Vaikka Standertskjöldin ansiosta Aulangon alkuperäinen ympäristö muuttui merkittävästi, muotoutui alueesta huomattava matkailunähtävyys, jota käytiin jo everstin aikoina ihailemassa kaukaakin Suomesta.

Parhaiten se tunnetaan Aulangonjärven jylhistä maisemista ja Standertskjöldin perustamasta laajasta englannintyyppisestä luonnonpuistosta erilaisine huvirakennelmineen. Ihastusta herätti aikoinaan myös ranskalaistyylinen kartanopuutarha kantattuine käytävineen, kerittyine nurmikkoineen, eksoottisine kasveineen, leikattuine puineen ja kreikkalaispatsaineen / /. Omaleimaisuutta lisää pengerretty ranta ja 3,5 km pitkä rantabulevardi hopeapajuriveineen.

Puiston lisäksi voidaan vanhoilta valokuvilta ihailla myös näyttävää päärakennusta. Kartanoelämään kuuluivat myös maanviljelys ja taloustyöt. Kartanon arjen pyörittäminen ja lukuisten vieraiden kestittäminen tarjosi töitä isolle palvelusväelle. Karlbergin talousrakennukset olivat keskittynyt talouspihan ympärille maantien varteen. Myös osalle työntekijöistä, kuten isännöitsijälle, puutarhurille jt. oli rakennettu omat asuinlatot tänne. Suuri osa alustalaisista asui Luhtialan kylässä. Luhtialaan perustettiin myös koulu alustalaisten lapsille.

Korkea omavaraisuus – myös alustalaisten ruoka tuli omilta viljelyksiltä. Peltoaukeamat talouspihalta pohjoiseen päin, tenniskenttien kohdalla, niemen länsirinteessä. Paljon muita rakennuksia. Niistä on vähän kuvia. Kuvissa esiintyy enemmän vierashuvila, sähkölaitos ja romanttinen rantsauna lahdenpoukamassa, ....talouspihalta vähän kuvia. jne.

Kuva 4.1 Aulangon osa-alueet.

## 5. AULANGONNIEMEN RAKENNUSKANTA

### 5.1. RAKENNUSKANTA MUUTOKSESSA

Tavallisen maalaistalon piiriin kuului 1800-luvulla yleensä parikymmentä erilaista rakennusta. Tilusjärjestelyjen kartalla 1869 (kuva 3.5) näkyy Karlbergin talouspihalla 7 erilaista rakennusta ja joitakin pienempiä rakennelmia. Päärakennuksen pohjoispuolelle jää puutarha, eteläpuolelle pieni luonnonpuistopuutarha. Huom.: kartanosta koillisessa näkyvät mm. venäjän armeijan Mäkelän maalle 1863 perustaman puolustuspuutarhan nro 6 rakennelmat. Selvästi näkyy myös maantieltä Aulangonniemeen johtava tie. Niemi on kuvattu rakentamattomana. Päärakennusta lukuun ottamatta, ei ole tarkempaa tietoa rakennuksista ennen Karlbergin joutumista Standertskjöldin haltuun. Suuri osa vanhoista rakennuksista ilmeisesti purettiin tai uusittiin everstin aikana.

Standertskjöld käynnisti Karlbergissa suurisuuntaiset rakennus- ja maanmuokkaustyöt. Valtaosa hänen rakennushankkeistaan ajoittui 1880-1910 luvuille. Hänen hoviarkkitehtinaan toimi Waldemar Aspelin, jonka luomuksia ovat mm. Karlbergin päärakennuksen peruskorjaus ja Kavaljeeriflyygeli (1890), Vanantaan päärakennus ( ), Aulangonvuoren näkötorni (1907). Useita rakennelmia syntyi Standertskjöldin omien suunnitelmien mukaan. Standertskjöldillä arvellaan olleen Aulangolla kaikkiaan parisataa (120 ?) erilaista rakennusta ja rakennelmaa.

Intensiivinen maankäyttö näkyy hyvin vuoden 1923 viistokuvalla (kuva 5.1) ja 1920-30-luvun kartoilta. Vuonna 1937 laaditulla Katajisto RN:o 1<sup>8</sup> tiluskartalla (kuva 5.2) näkyy toistakymmentä rakennusta talouspihan ympärillä ja useita rakennuksia Kasvimäen tuotantoalueella. Niemen eteläkärjessä näkyy rantasauna, rannalla pukuhuoneita ja venetalaita, lahdenpoukamassa sähkölaitosrakennus ja saunalaitos jne. Lukuisista vanhoista rakennuksista on nykypäiviin asti säilynyt vain puinen Kavaljeeriflyygeli (1890) ja tiilinen sähkölaitosrakennus (1880-90-luku) rannassa.

Uuden hotellin rakentaminen 1938-39 käynnisti uuden aikakauden ja toi suuria muutoksia alueen rakennuskantaan.

Hotellin, sen edustan, autovajan ja betonisen parkeerauspihan rakentamiseksi purettiin Heralaan siirretyn ravintolarakennuksen lisäksi 10 muuta rakennusta/ rakennelmaa pihalta. Pihalla säilytettiin vain 4 rakennusta (puutarhurin asuinrakennus, pesula, kavaljeeriflyygeli, isännöitsijän talo), joista kolmelle tilattiin kunnostuspiirustukset hotellin suunnittelijoilta.

Saman aikaan siirtyi uutisrakentaminen myös Kasvimäelle. Arkkitehti Aulis E. Hämäläisen piirustusten mukaan valmistui sinne 1938-1940 pienehkö puutarhurin asunrakennus, isompi puutarhaväen asuintalo, navetta-/ tallirakennus ja halkovaja-/ vaunuliiterirakennus. Ilmeisesti samaan aikaan rakennettiin mäelle myös maakellari.

Vaikutukset myös muualle - Katajistossa sijaitseva Luhtialan kansakoulurakennus muutettiin 1938 Aulis, E. Hämäläisen piirustusten mukaan ravintolaksi.

Kuva 5.1 Karlberg viistokuvalla 1923.

Kuva 5.2 Karlberg toimituskartalla 1937 /67/.

Kuva 5.3 Rakennuskannan muutokset.

Seuraavat muutokset kohdistuivat 1970-luvun alkupuolelle, jolloin hotellia laajennettiin voimakkaasti ja uusien hotellisiipien tieltä purettiin kaikki vielä jäljellä olleet vanhat rakennukset. Muutokset viljelystoiminnassa, erityisesti sen lopettaminen 1970-luvulla, vaikuttivat Kasvimäen rappeutumiseen. Seuraavat rakennushankkeet tiivistivät rakennusmassoja entisestään ja kohdistuivat pääasiallisesti hotellirakennuksen käytön tehostamiseen, tavoitteena toiminnan kehittäminen ja tilojen sopeuttaminen ajan vaatimusten mukaisesti. 1990 purettiin Kasvimäeltä puutarhurin talo ja vanha Standertskjöldin aikainen talousrakennus, muut vanhat rappeutuneet rakennukset ja halkovaja on purettu jo aikaisemmin. 1983 pystytettiin kevytrakenteinen tilapäinen maneesihalli, joka on vieläkin pystyssä.

kuva 5.4 Nykytilanne ...

## 5.2. KARLBERGIN PÄÄRAKENNUKSET

Kartanoiden isoja päärakennuksia ei aina pystytetty elämän mukavuuden vuoksi, vaan sosiaalisen arvonannon saavuttamiseksi ja ylläpitämiseksi. Komeiden rakennusten ja silmiin kantamattomien peltojen takana piileskeli usein köyhyys /16/. Karlbergin kohdalla tämä ei pidä paikkaansa: everstin hovinpito perustui Venäjän aseellisuudessa koottuihin rikkauksiin. Käsittihän linnanheran maaomaisuus Hämeessäkin paria rustholia, joihin oli liitetty muutamia pienempiä talonpoikaistiloja.

Kartanoiden ylellisyys ilmeni myös vieraiden kestitsemisessä ja alituisissa pidoissa.

Karlbergissäkin juhliittiin paljon ja näyttävästi. ...ilotulitus, soittokunta, tykit rauniolinalla... Juhlan pitää kuulua .... á la Mustan kissan naamiaiset ravintolassa 1970-luvulla.

Kuva 5.5 Karlbergin päärakennus.

### 5.2.1. Rennerfeltin rakennuttama talo

Rennerfelt rakennutti Karlbergiin uuden puisen asuinrakennuksen - ajalleen tyypillisen ristipäätyisen, satulakattoisen talon. Pohjamuodoltaan suhteellisen leveän talon pitkä sivu oli arkkitehtonisesti jaettu kolmeen osaan; korkeata ristipäätyä kannattava keskiosa on jonkin verran leveämpi kuin satulakattoiset siipiosat. Ikkunoiden verrattain pitkät akselivälit antoivat ulkoasulle leimansa. Keskiosan edessä oli molemmin puolin pienet avovilpotat sirojen puupylväiden kannattamine altaaneineen. Katajiston kartanossa, noin puolen km päässä Karlbergistä, on juuri tällainen päärakennus (kuva 6.6). Karlbergin

päärakennus oli vain Katajiston rakennusta suurempi. Sille "luonteenomainen oli valtava ristipääty, joka hallitsi koko ulkoasua" /7/.

### 5.2.2. Standertskjöldin päärakennus

Eversti Standertskjöld halusi itselleen upeamman päärakennuksen. Tavan mukaan kartano kunnostettiin vanhaa runkoa säilyttäen ja uusia, muotiin tulleita elementtejä lisäten. Arkkitehti Waldemar Aspelinin luomus oli tehty "koristeltuun, lähinnä ranskalaista barokkia jäljittelevään tyyliin" /7/.

Vanhan rakennuksen kaksikerroksinen keskiosa säilytettiin. Ristipäädyn muoto korvattiin neljään suuntaan kaltevalla, kaarevalla katolla ja kumpaankin päähän muodostettiin risaliitit - ulkonemat. Länsipäähän lisättiin kahdeksankulmainen torni, jonka ylin kerros oli avovilpolana. Torni vaikutti rakennuksen ulkonäköön, tehden sen etäältä katsoen siiron juhlavaksi.

Rakennuksessa oli 2 ruokasalia, 2 salonkia (mm. biljardi), huoneita vieraille ja isännälle, kaikkiaan 15 huonetta, josta 11 ala- ja 4 yläkerrassa. Lisäksi oli keittiöosasto /7/.

Kaupungin omistuksessa rakennus toimi pari vuotta ravintolana. Karlbergin upea rakennus tuhoutui täysin tulipalossa 1928.

Kuva 5.6 Karlbergin päärakennus ennen 1890 ja muutostöiden jälkeen.

### 5.2.3. Kavaljeeriflyygeli

Karlbergin päärakennus kävi lukuisille kesävieraille ahtaaksi ja eversti rakennutti sen viereen uuden vierashuvilan. Huvila valmistui 1890 arkkitehti Waldemar Aspelinin piirustusten mukaan.

Päärakennuksen tyyliä jäljittelevässä kavaljeeriflyygelissä "oli 8 tilavaa, valoisiin ja iloiseihin väreihin soinnutettua huonetta". Kaikkiin huoneisiin oli "sisäänkäytävä verrattain laajasta hallista, johon valo tulee kattoikkunoista" /7/.

Hotelli Aulangon rakentamisen yhteydessä oli suunniteltu muutoksia myös kavaljeeriflyygelisiin. Märta Blomstedtin ja Matti Lampénin laatimien luonnosten mukaan oli tarkoitus alakerran seurusteluhallin ja 8 matkustajahuoneen lisäksi sijoittaa ullakkokerroksen päätyihin 8 palvelija- ja siivoojahuonetta. Suunnitelmia ei toteutettu kuitenkin.

Kuva 5.7 Vierashuvila - Kavaljeeriflyygeli.

Vuonna 1948 rakennuksen joutui peruskorjauksen alle. Jouko Ylihannu laati suunnitelmat "ullakon kunnostamiseen", jonka mukaan ullakkokerrokseen sijoitettiin "muutama tulisijaton kesähuone". Muutostöiden yhteydessä korotettiin välikattoa, välikaton sai myös valoaula, ullakkotilaan sijoitettiin 9 matkustajahuonetta. Muutokset heijastuivat myös julkisivuihin: ullakkoikkunoita suurennettiin ja talon päätyyn tehtiin varaovi.

Vuonna 1986 kavaljeeriflyygeli kunnostettiin myynti-, näyttely- ja kokoustiloiksi. Tilojen sopeuttaminen uusiin käyttötarkoituksiin vaati muutostöitä: ullakkokerroksen pienistä matkustajahuoneista tehtiin väliseiniä purkaen isommat esittely- ja toimistotilat, sinne rakennettiin myös uusia pukeutumis- ja saniteettitiloja. Ullakkokerros sai lisäeristeet ja tilat muutettiin lämmitettäviksi.. Suunnitelmat laati arkkitehti Eero Raatikainen. Rakennus varustettiin kaukolämmöllä. Hotellia palveleva kaukolämpökeskus valmistui tenniskentillä vuonna 1985.

Kavaljeerirakennus on nykyisin vuokrattu yrittäjälle antiikkihuonekalujen esittely- ja myyntitiloiksi.

#### 5.2.4. Väliaikainen hotelli-ravintolarakennus

Tulipalossa tuhoutuneen päärakennuksen paikalle pystytettiin jo seuraavana vuonna arkkitehti Martti Välikankaan suunnitelmien mukaan uusi hotelli-ravintolarakennus. Viisi vuotta myöhemmin, vuonna 1933 sai ravintola uuden kaarevamuotoisen ruokasalin Vanajaveden puoleiseen pätyyn (ark.Martti Välikangas). Rakennus purettiin uuden hotellin tieltä vuonna 1937 ja siirrettiin Heralan tilalle Tyrvääntöön.

Kuva 5.8 Väliaikainen hotelli-ravintolarakennus 1928-37.

### 5.3. HOTELLI AULANKO

#### 5.3.1. Hotellin rakentaminen

Vuonna 1936 kaupunki myi hotellin puistoineen Suomen Matkailuyhdistykselle. Uusi omistaja rakennutti suuren suosin saavuttaneen, mutta ahtaaksi käyneen hotelli-ravintolan tilalle uuden modernin matkailukeskuksen. Vuonna 1938 valmistui arkkitehtien Märta Blomstedtin ja Matti Lampénin suunnittelema hotellikompleksi, jota pidettiin aikaansa merkittävimpänä funkkistyyliin edustajana.

Kuva 5.9 Hotelli Aulanko.

Matkailukeskus koostui matalasta vastaanotto- ja ravintolaosasta sekä 5-kerroksisesta hotellisiivestä, yhteenlaskettu kerrosala n. 5000m<sup>2</sup>. Hotellissa oli 56 huonetta (250 vuodepaikkaa ??). Ravintolasaliin mahtui 760 (?) henkilöä. Kahvilan, ruokasalin, hallin ja toimistotilojen lisäksi oli ensimmäiseen kerrokseen sijoitettu myös johtajan asunto ym. Kellarikerroksesta löytyivät tekniset tilat ja runsaasti varastotiloja. Korkeasta omavaraisuusasteesta kertovat mm. palottelu-, suolaamo-, puolukkavarasto, parsimo ym. nimiset tilat.

Standertskjöldin talousrakennusten paikalle tehtiin hotellin autovaja-/ huoltamorakennus, jonka eteläpäässä oli autokatos. Katos näkyy kuvassa 5.9.

#### 5.3.2. Laajennus ja muutostyöt

1955 tehtiin muutoksia kellarikerrokseen - saunaosasto (Arvo Sten Hansen).

1957 - ravintolasalin muutoksen yhteydessä matalan osan katon muutokset.

Märta Blomstedt, Olli Penttilä

1960 - hotellin pihalle autokatoksen päähän virvokekiöski.

1962-63 – sai hotelli laajennuksen (585 km<sup>2</sup>), valmistui matala länsisiipi ark. Märta Blomstedtin ja Olli Penttilän suunnitelmien mukaan.

1968-69 - Muutos Olavi Lahtinen. Ravintolasalin alas laskettu katto, ravintolan ilmastointikonehuone. Pohjakerrokseen alaravintola (300m<sup>3</sup>) (1968). Sisäänpääsy alaravintolaan järjestettiin Kavaljeerirakennuksen puoleiseen julkisivuun perusmuuriin, joten sitä varten jouduttiin kaivamaan monttu.

Samaan aikaan alkoi myös profiloituminen kongressialalle. Hotellin 2. kerroksen länsipäädyn viiden huoneen tilalle tehtiin kongressisali 173m<sup>2</sup> (1969). Sisustusmuutokset - Sisustustoimisto Nevanlinna-Häggström.

1970-lukua luonnehtii hotellin voimakas laajentaminen, majoituskapasiteetin lisääminen ja aktiviteettien monipuolistaminen. Arkkitehtina toimi Arne Ehojoki.

Kesällä 1970 valmistui vanhan hotelliosaan viereen kolmesta siivestä koostuva 2-3 kerroksinen lisärakennus. Uuden kompleksin länsi- ja pohjois-siivet oli varattu hotellihuoneille. Itäsiivessä oli uima-allas saunoineen, hieromahuone, parturi ja kampaamo sekä baari. Kellarikerroksen B-luokan väestönsuojaan (106.5m<sup>2</sup>) mahtui keilarata ja kuntosali. Laajennuksen myötä Aulanko sai 79 uutta edustavaa hotellihuonetta. Kerrosneliöitä lisääntyi 4340m<sup>2</sup>, josta hotellihuoneita 1930m<sup>2</sup>.

Rakennus perustettiin osittain paaluille ja antureille. Uusi rakennus yhdistettiin vanhaan hotelliosaan toisen kerroksen tasossa olevien putkikäytävien kautta. Suojaisella sisäpihalla siipien välissä oli kahluuallas ja suihkukaivot. Paikoitusalueille luotiin 60 uutta autopaikkaa. Niistä 23 mahtui parkeerauspihalle ja 37 sijoitettiin nykyiselle LP-alueelle. (Normi hotellille 1 paikka 6 huonetta kohti).

Kolme vuotta myöhemmin, vuonna 1973, valmistui hotellin uusi 3 kerroksinen elementtirakenteinen B-siipi, kerrosalaltaan 3909 m<sup>2</sup>, josta 561 ullakkotilaa. Hotellihuoneita lisääntyi 92 kappaletta. Hotellihuoneita oli kaikkiaan 239 kappaletta. Arkkitehti Aarne Ehojoki, ins. toimisto .....

Kasvavan matkustajamäärän ruokintaan ja viihdyttämiseen tarvittiin myös lisää ravintolatilaa. Vanhaa ravintolasalia laajennettiin 495m<sup>2</sup> :llä, rakentaen umpeen vanhan ravintolan ja korkean hotelliosan välissä oleva sisäpiha. 1970 julkaistu kuvakirja ilmoittaa, että Aulangolla on tilaa suurellekin vierasjoukolle. Päärakennuksessa on ravintola n.700 hengelle, baari, kafeteria, yökerho, rulettibaari, modernein apuvälinein varustetut kongressisalit, mukavat huoneet sekä kodikkaat seurustelutilat /10/.

Normien (1ap/4-10 vierashuonetta ja 10-20 ravintolan istumapaikkaa kohti) mukaan oli laskettu paikoitustarve 159 autolle ja 5 linja-autolle. Paikoitusaluetta laajennettiin nykyiselle LP-tontille, johon tuli 94 autopaikkaa. (Kaikkiaan 1970-luvun alussa rakennettiin uusia kerrosneliöitä: 4340+3909+520+480k-m ??)

1974 - vanhan hotelliosan 4.krs (ent. 2.krs)- 8 hotellihuonetta muutettiin väliseinämuu-  
toksilla 4-ksi *ryhmätyöhuoneeksi*. /Reino Salminen/.

1985 - siirrettävä kaukolämpökeskus tenniskentälle, josta kaukolämpö hotelliin ja ka-  
valjeerin.

1987 - ark. Heikki Aitola, muutoksia kellari- ja kattotasolla, ala-ravintolasta tehtiin yö-  
*kerho* ym. (398 km<sup>2</sup>). Varapoistumistie ja ikkunat perusmuuriin, uusi säleikkö ilmas-  
tointihuoneeseen katolla. Kellarin pannuhuoneet hyötykäyttöön.

1989 - golfkentän huolto- ja kioskirakennus. Heikki Aitola. Kioskin kattoa laajennettiin  
1996 (AN-asunnot Oy).

1989 - Ehojoen 1970 suunnittelema sisäpihalle rakennettiin *kongressikeskus ja talvi-  
puutarha*, ark. Ilkka Niukkanen (2262 km<sup>2</sup>). Paikoitusalueen uusi suunnittelu- pergola ja  
ritiläaita, autokatos. Pihalla 132 AP. Lukusia sisäisiä ja käyttötarkoitusten muutoksia  
1988-91 sekä vanhassa että uudessa osassa.

1989 - traktorihalli, 2 autotallia, golfhuone, puistomuuntamo pihalla

1997 -vanhan hotelliosan parvekeremontti.

2002 - LVI-remontti.



## 5.4. PIHARAKENNUKSET

### 5.4.1. Talouspiha

Talouspihan runsas ja monipuolinen rakennuskantaa näkyy parhaiten valokuvissa (LII-TE ?) ja viistokuvissa. ....

Kartoilta katsoen tuntuvat muut rakennukset olevan aika lähellä päärakennusta. Puutarhasta otetuilta valokuvilta voidaan kuitenkin huomata todellinen ero – korkeusasemassa. Päärakennus oli muuta ympäristöä huomattavasti korkeammalla kumpareella. Myös sen pohjoispuolelle jäävä geometrinen herrasväen puutarha oli pengerrytetty korkealle. Muun väen rakennukset olivat paljon alempana.

..... entinen isännöitsijän rakennus, jonka eteläpuoleiseen seinään on rakennettu iso lasikasvihuone. .... jne...

### 5.4.2. Puutarhurin rakennus

Iso puinen rakennus talouspihalla oli todennäköisesti rakennettu puutarhurin asunnoksi Standertskjöldin aikana. Siinä oli alun perin vain yksi sisäänpääsy - iso kuistin kautta keskellä taloa.

Vuonna 1933 talo sovellettiin useamman perheen käyttöön. Eteläisellä julkisivulla ollut iso kuisti purettiin ja seinään aukaistiin ikkunoiden kohdalta kaksi uutta ulko-ovea. Myös talon toisella puolella olleet varauospääsyt järjestettiin uudelleen. Suunnittelutyön oli tehnyt S. Puranen.

Hotellin rakentamisen yhteydessä 1938 muutettiin puutarhurin talo henkilökunnan asunnoksi. Käyttöön otettiin myös ullakko: sen kumpaankin päätyyn rakennettiin yksi kesähuone. Rakennuksen ulkoasuun vaikutti ullakkoikkunoiden suurentaminen. Piirustukset on ark. Märta Blomstedtilta ja Matti Lampénilta. Talo purettiin uuden hotellisiiven tieltä 1973.

Kuva 5.11 Puutarhurin rakennus- henkilökunnan asunto.

### 5.4.3. Pesula

Rakennus on ollut tilalla ainakin Standertskjöldin ajoilta. Sen rakennusvuosi ja alkuperäinen käyttötarkoitus ei ole selvinyt. Eteläisellä julkisivulla oli alunperin kolme leveää kahteen suuntaan aukenevaa ovea. Suhteellisen paljon ikkunapintaa ?.

Hotelli Aulangon perustamisen yhteydessä 1938 kunnostettiin rakennus pesulaksi. Märta Blomstedtin ja Matti Lampénin piirustusten mukaan taloon tuli pyykin lajitteluhuone, pesutupa, kaksi kuivaushuonetta ja iso mankeli-/silityshuone. Kaksi oviaukkoa suljettiin ja niiden paikalle asennettiin rakennuksen tyyliin sopivat ikkunat.

1954 sijoitettiin toiseen kuivaushuoneista höyrykattila. Sisäänpääsy kattilahuoneeseen aukaistiin vanhan oviaukon kohdalle, mutta alkuperäistä ovea puolet kapeampana.

1960 otettiin puolet ullakkokerroksesta käyttöön pyykkivarastona ja varastohoitajan työtilana. Sisäänpääsy ullakolle järjestettiin ulkoportaiden ja -parvekkeen kautta. Tästä aiheutuneet muutokset näkyvät julkisivupiirustuksessa. Suunnittelijana toimi Reino Salminen.

Pesularakennus purettiin uuden hotellisiiven tieltä 1970-luvun alussa.

Kuva 5.12 Pesularakennus

#### 5.4.4. Sähkölaitos / rantasauna

Rannassa, lahden kainalossa sijaitseva punatiilinen sähkölaitos on rakennettu Standertskjöldin aikana 1880-90-luvulla.

1990 suunniteltiin rakennuksen peruskorjausta. Arkkitehti Ilkka Niukkasen piirustusten mukaan piti rakennukseen tulla rantasauna takkahuoneineen. Muutostyöt olisivat vaatineet perusteellisia väliseinämuutoksia. Hanke keskeytyi purkutöiden alkuvaiheissa eikä suunnitelmia toteutettu koskaan. Nykyisin rakennus seisoo rappeutuneena ja käyttämättömänä vattupusikoiden keskellä. Silmämääräisesti arvioiden talo on huonossa kunnossa, mutta korjauskelpoinen.

Kuva 5.13 Tiilinen sähkölaitos.

Rantasauna?? Kaunis romanttinen puurakennus, josta polku/laituri johti järveen. Purettu ennen 1950?

### 5.5. KASVIMÄKI

#### 5.5.1. Tuotantolohko

Kasvimäki oli kartanon tuotantoalue, jolla sijaitti hyötypuutarha ja siihen liittyvät rakennukset. Länsirinteessä peltoläntti.

Kasvimäen eteläosa oli tehoviljelyksessä ja se oli täyteen rakennettu erilaisia kasvihuoneita (viistokuva vuodelta 1923). Mansikoiden ja ja muiden tavanomaisten vihannesten lisäksi viljeltiin kasvihuoneissa erilaisia eksoottisia hedelmiä ja trooppisia kasveja. Myös kirsikka, persikka- ym viljapuita kasvatettiin suljetuissa kasvihuoneissa, ettei ne houkuttelisi kansaa varastamaan. Kaikki puutarhassa tarvittavat kasvit ja kukat tulivat omista kasvihuoneista. Niissä talvehtivat myös kylmäarat akaavit, kaktukset ym koristekasvit. Standertskjöldillä oli 14 kasvihuonetta. Jotkut kasvihuoneista olivat viljelyskäytössä vielä 1950-60 luvullakin. Tilalla toimii kauppuutarha, jonka tuotteita myytiin ympäri Suomea..

Kasvihuoneet olivat lämmitettäviä. Pari kasvihuonetta (trooppiset kasvit?) oli rakennettu siten, että niiden pohjoisseinämän muodostivat paksut lämpöä keräävät kivimuurit. Muurien takana oleva täytemaakerros piti muurit pakkaseltakin suojassa. Kasvihuoneista on jäljellä vain muistot ja kaksi kivimuuria, toinen (läntinen) hyväkuntoinen, toinen (itäinen) heikohko ja rapistuva

Standertskjöldin aikana oli Kasvimäellä vain yksi pieni asuintalo pihapiireineen. Lisäksi, niemeen Aulangontieltä peltojen yli tulevan tien päässä oli pitkähäkö talousrakennus (lato?). Rakennus näkyy ilmakuvissa ja kartoilla 1980-luvulle asti. Se purettiin todennäköisesti 1990.

(Kun kaupunki 1936 myi hotelliinteistön Matkailuyhdistykselle, kauppaehtoihin kuului tontilla olevan kasvihuoneen siirto toiseen paikkaan vuoden sisällä ?).

Suomen Matkailuyhdistys käynnisti 1938 rakennustyöt myös Kasvimäellä. Kun pääraennuksen lähellä ollut puutarhurin talo muutettiin hotellin henkilökunnan asunnoksi, rakennettiin puutarhurille uusi talo Kasvimäen laelle. Kasvimäen laelle nousi myös puutarhaväentalo ja pohjoisrinteeseen navetta/ tallirakennus sekä iso halkoliiteri/ vauvuvaja.

Kaikki rakennukset on suunnitellut arkkitehti Aulis E.Hämäläinen. Todennäköisesti samaan aikaan ajoittuu myös maakellari. Niistä on nykypäiviin säilynyt puutarhaväentalo,

navetta/talli ja maakellari.

Kuva 5.14 Kasvimäki vuonna 2004

### 5.5.2. Puutarhaväen asuinrakennus

Arkkitehti Aulis E. Hämäläinen 1938. Rakennettu 1938-39.

Ullakkohuoneet päätyihin 1952, Yrjö Miettinen. Ullakkotilan pienen pyöreän valoaukon tilalle ilmestyi leveä kolmiosainen ikkuna.

Kuva 5.15 Puutarhaväen asuinrakennus.

### 5.5.3. Puutarhurin asunto

Aulis E. Hämäläinen 1938, puu

Purettu 1990-91.

Kuva 5.16 Puutarhurin asunto Kasvimäellä.

### 5.5.4. Halkoliiteri/vaunuvaja ja maakellari

Kuva 5.17 Maakellari.

### 5.5.5. Venevaja/ Pikkusauna

## 5.6. RATSASTUSTOIMINTA

Hevosia on Karlbergissä ollut aina. Siihen aikaan hevoset olivat tarpeellisia työn ja kulkeamisen kannalta. Karlbergin hevostalliin kuului aikoinaan 20-30 hevosta. Vaunuja 2- ja 4-rattais.....

Ratsastusperinteet ulottuvat Aulangolla 50 vuoden taakse. Kasarmitalleilla 1931 toimintaansa aloittanut Hämeen Ratsastajat ry siirtyi Aulangonniemen talliin 1955. Tallissa on tällä hetkellä 22 hevosta. Tallirakennuksen lisäksi on ratsastusseuran käytössä vanha puutarhaväen asuinrakennus ja kevytrakenteinen maneesihalli. Ratsastusseura on ratsastuskoulun liiketoiminnan vuokrannut edelleen yrittäjälle.

Niemen pohjois- ja länsirinteet ovat hevoslaitumina Laidunalueiden kuluneisuudesta päätellen taitaa hevosia niemellä olla liikaa.

Kuva 5.18 Ratsastustoiminta Aulangonniemellä.

Vuoden 1947 retkeilykartalla on ratsastusreitit (violetti lyhyt-katkoviiva, kuva . ) osoitettu Puisto-Aulangon kiertotielle ja Aulangontien varteen, tien itäpuolelle /82/. Nykyisin kulkee ratsastajien yhdysreitti tallilta Puisto- Aulankoon puutarhan jalkakäytäviä (kuva 5.15, punaisella) pitkiin. Lisäksi kulkevat ratsastuspolut rantabulevardia pitkiin. Kasvimäellä kiertää maastoesterata (violetti), joka kulkee osittain muinaiskalmiston ylitse.

### 5.6.1. Navetta- ja tallirakennus

Arkkitehti Aulis E. Hämäläinen. Rakennepiirustukset E.J.Hontius.

Suomen matkailijayhdistys rakensi Kasvimäelle vuonna 1940 kaksikerroksisen talli/navettarakennuksen 9,7x 27,8m. Navetan alakerrassa oli sikala, yläkerrassa 8 paikkaa elukoille, sonnipaikka ja karsinat. Yläkerrassa oli myös talli 5 hevoselle ja karsina. Rakennukseen mahtui lisäksi huoltotiloja, keittiö-, maito- ja astiatilat. Talo sijaitsee rinneessä ja kumpaankin kerrokseen on oma sisäänkäynti. Sisällä on myös porraskäytävä.

Toisen kerroksen länsipäädyssä on ajokaluhalli 6x9,4m, josta ajoluiska kaartaa pihalle.

Pohjoissivulla oleva lantala 7,8x10,3 m oli alunperin katettu. Rakennusta on täydennetty rehusäiliöllä ja katoksella itäpäädyssä. Rakennuspiirustuksista ne puuttuvat, rakentamisajankohta – ?

Kuva 5.19 Navetta- ja tallirakennus.

Navetta on nykyisin ratsastusseuran käytössä. Matalassa alakerrassa kasvatetaan kaneja ym. pieneläimiä.

### 5.6.2. Maneesihalli

... on todistus siitä, ettei ole pysyvämpää asiaa, kuin väliaikainen ratkaisu.

Maneesihallille myönnettiin tilapäinen rakennuslupa vuonna 1980. pienellä budjetilla pyörivä ratsastusseura pystytti halvimman mahdollisen kevytrakenteisen hallin vuonna 1983. Hallille on myönnetty lisää jatkoaikaa kahteen kertaan. Nykyinen lupa loppuu elokuussa 2005.

Kuva 5.20 Kevytrakenteinen maneesihalli

## 6. PUISTO

Elävien olentojen perustarpeisiin kuuluu asuminen, eräänlainen maanpäällinen "avaruuden valloitus". Linnut merkitsevät reviirinsä laulullaan, sudet hajujen perusteella. Ihminen on merkinnyt ja ottanut haltuunsa reviiriään paitsi kulttuurisen tradition (kieli maailmakuvan määrittäjänä) myös rakennetun ympäristön kautta (monumentit, puistot, puutarhat). Puiston tai puutarhan voidaan sanoa olevan tiivistetty ilmaus kunkin kulttuurin ympäristösuhteesta.

Puistojen ja puutarhojen historia muodostuu paikoista, joista useimpia ei enää ole fyysisesti olemassa tai ei ole koskaan ollutkaan. Ne jatkavat kuitenkin olemassaoloaan arkkityyppisinä mielikuvina puistoista ja puutarhoista.

Tunnetuimpia puistotyyppisiä puisto- ja puutarhataiteen historiassa ovat ranskalainen muotopuutarha ja englantilainen maisemapuutarha.

Suomen ensimmäisiä puistoja olivat barokkityyliset kartanopuistot (Halikon Joensuun kartanopuisto). Vapaampi englantilainen tyyli saavutti Suomen 1770-luvulla. Tämän kauden tunnetuimpia puistoja ovat Viipurin Monrepos ja Espoon Träskända. Vanhimmat kaupunkipuistot, Kaisaniemi ja Kaivopuisto, perustettiin Helsinkiin 1800-luvun alkupuolella. Mittavin 1800-luvun lopun puistohanke oli Aulangon (aik. Karlberg) kartanopuisto. Julkisten viheralueiden kunto on rahan puutteessa päässyt rapistumaan. Ongelmallisia ovat myös rakennettujen alueiden väliin jäävät kapeat puistoiksi kaavoitetut metsäalueet, jotka eivät kestä käytössä tai ovat hoidon puutteessa pusikoituneet.

Kuva 6.1 Karlbergin puisto/puutarha yli 100 vuoden ikäisenä.

### 6.1. KARTANOPUUTARHA / PUISTO

Geometrinen puutarha – hävinnyt, sen paikalla on hotelli talvipuutarhoineen.

Eteläpuolinen vapaampi puutarha- säilynyt vain yleispiirteet (tiestö- viherala- puusto?) ja joitakin pysyviä rakennelmia (lemmenluola, vesiputous, joutsen-suihkukaivo ja kaksi patsasta kavaljeeritalon edessä). Puusto huonokuntoinen. Krokettikenttä uusittu lentopallokentäksi. Lisääntynyt Standertskjöldin muistopatsas 1942, ei mitään huipputaide, mutta kumminkin everstin arvoa kunnioittava merkki.

Englantilaistyylinen luontopuisto – suojeltuna luonnonsuojelualueena. Kärsii hoidon puutteesta ja palautumassa luonnontilaan. Vanhimmat puut 1930-luvun hoitotoimenpiteistä, joitakin yksilöitä Standertskjöldin ajoilta. Rakennelmat suojattu asetuksella.

#### 6.1.1. Lemmenluola

Rak 1886. Karlbergin etelärinteessä, päärakennuksesta laivalaiturille vievän puutarhakäytävän varrella.

Betonibunkkeri, jonka sisäseiniin on muurattu valtameren kotiloita. Sisällä suihkulähde...

Ehdottomasti säilytettävä, vaikka onkin sisältä

Kuva 6.2 Lemmenluola

### 6.1.2. Puistoelementtejä

Joutsen suihkukaivo

patsaat

vesiputous

kaikki päärakennuksen lähellä, ns. samalla puistolohkolla.

Kuva 6.3 Vanhoja puistoelementtejä.

Standerstkjöldin muistokivi 1942....

Kuva 6.4 Uusia puistoelementtejä.

### 6.2. AULANGON PUISTOMETSÄ

Suurin osa puistometsän alueella sijaitsevista nähtävyyksistä on peräisin 1900-luvun alkupuolelta. Ne sijaitsevat alueella kulkevan rengastien läheisyydessä.

33 metriä korkea näkötorni Aulangonvuoren laella. Tornin juurella olevalta näköalatasanteelta aukeavaa näköalaa voi ihailla ympäri vuoden. Tasanne sai nykyisen muotonsa 1934 Martti Välikankaan suunnitelmien mukaan.

Näköalatasanteelta laskeutuvat kiviportaatt rinnettä alas Karhuluolaan, jossa sijaitsee Robert Stigellin kuuluisa karhuperhe-veistos 1906 ?.

Entisessä ja sittemmin laajennetussa metsänvartijan asunnossa, jonka vanhempi osa on rakennettu pystyhirsistä vuonna 1905, toimii nykyisin kesäkahvila.

Ruusulaakson goottilaistyylinen paviljonki on ainoa alueella säilynyt paviljonkirakennus, Ruusulaaksossa kasvaa myös laaja pihlajametsikkö.

Joutsenlampi on suuri tekolampi, jossa pidetään kesäisin tarhattuja kyhmyjoutsenia. Aulangontien varressa sijaitsevat Standertskjöldin rakennuttamat graniittilinnan rauniot (1887), joissa toimii kesäisin lastenteatteri.

Kuva 6.5 Puisto-Aulanko.

## 6.3. MUUT VAIKUTUKSET

### 6.3.1. Katajisto

Katajiston ja sen rakennusten historia kytkeytyy monin sitein Aulangon menneisyyteen. Katajisto oli alunperin ratsutila. Sen päärakennus on rakennettu 1800-luvun alkuvuosina. Ulkoasultaan rakennus muistutti Karlbergin ensimmäistä päärakennusta, vaikka olikin Rennerfeltin asuintalosta pienempi. Eversti Hugo Standertskjöld osti Katajiston vuonna 1888, jonka jälkeen se oli majoituskäytössä lähinnä hänen perheen-jäsenilleen.

1930 luvulla Katajisto siirtyi Matkailuliiton omistukseen, ja alueesta alkoi muodostua lomaviettopaikka. Toisen maailman sodan aikana kartanolla oli kaksi täysin toisistaan poikkeavaa tehtävää. Katajisto toimi niin saksalaisten ilottelupaikkana kuin lasten sotasairaalana.

Nykyisen muotonsa kartano sai vuonna 1950. Tiukkana pakkaspäivänä 1949 Katajisto paloi ja sen toinen kerros tuhoutui täysin. Helsingin olympia-vuonna 1952 Katajiston tiloihin majoittui viisiottelun olympiaurheilijoita, eikä näin nopean aikataulun vuoksi Kartanon toista kerrosta koskaan rakennettu.

Matkailuliiton omistuksen aikana Katajiston alue toimi leirintämatkailijoiden käytössä ja loppuvuosina alue päästettiin pahasti rappioitumaan niin luonnon kuin rakennusten suhteen.

Matkailuliitto teki lopullisen konkurssin vuoden 2001 lopulla. Nykyisin Aulangolle merkittävällä tilalla toimii perheyritys. Tilaan kuuluu n. 16 hehtaaria sekä 64 rakennusta, jotka ovat olleet keväästä 2002 tiukan kunnostus- ja entisöintiohjelman piirissä. Kartanorakennus on entisöity kokous- ja juhlatiloiksi.

Kuva 6.6 Katajiston päärakennus ennen tulipaloa 1949.

### 6.3.2. Luhtialan kansakoulu / ravintola Toisela

Eversti Hugo Standertskjöld oli ilmeisen humaani ihminen, joka halusi tarjota alustalaisilleen hyvät olot aina koulun rakennuttamisesta vanhainkodin perustamiseen. Koska kunnat ei niissä oloissa voinut helposti perustaa kouluja, hän päätti perustaa niitä itse. Lyhentääkseen Karlbergin alustalaisten lasten koulumatkaa, hän rakennutti 1890 uuden koulurakennuksen Katajiston maille. Seuraavana vuonna hän perusti koulun myös Ryttylän vanhaan oluttehtaaseen Hausjärvellä. Hausjärven kunta sai koulun tontteineen lahjoituksena, kun Standertskjöld myi kartanonsa 1909.

Kuva 6.7 Luhtialan kansakoulun rakennus on säilynyt lähes alkuperäisessä asussa.

Alun perin Luhtialan kansakouluna tunnetussa rakennuksessa pidettiin koulua 1920-luvulle saakka. Aulangon alueen siirryttyä Hämeenlinnan kaupungille 1926 lakkasi myös koulutoiminta. 1930- ja 1940-lukujen taitteessa, kun Karlbergin päärakennuksen paikalla toimi ravintola, myös kansakoulurakennuksessa pidettiin hotellin ravintolaa. Tuolloin rakennusta alettiin kutsua Toiselaksi. Arkkitehti Aulis E. Hämäläisen piirustukset kansakoulurakennuksen muuttamiseksi ravintolaksi on päivätty 15.10.1937.

Ravintola-aikojen jälkeen rakennusta on käytetty lähinnä hotelli Aulangon ja Aulangon leirintäalueen verstaana. Vuonna 1962 rakennus kunnostettiin työtiloiksi. Taloon sisustettiin verho- ja maalaamo-, puutyö-, veistos- ym. työhuoneet, varasto-, konttori-, puku- ja ruokailutilat. Toisela on säilynyt nykypäiviin asti lähes alkuperäisessä asussaan. Suurin muutos on ollut kuistin lisääminen peruskorjauksen yhteydessä vuonna 1962.

Hämeenlinnan kaupunki osti rakennuksen takaisin vuonna 2001, jonka jälkeen se kunnostettiin 2002-03 uuteen käyttöön - luontotoimintaa ja opastusta tarjoavaksi Aulanko-

keskukseksi. Toimistotilojen lisäksi on rakennuksessa luontokoulun Ilves koulutustilat, joita vuokrataan myös kokouskäyttöön.

Talo peruskorjattiin ekologisesti vanhaa säilyttäen ja kunnostaen. Sisätilat remontoitiin perusteellisesti, mutta rakennuksen vanha ilme pyrittiin säilyttämään muistona menneiden sukupolvien elämäntavasta ja Aulangon alueen kultaisista vuosista. Rakennuksella on keskeinen asema katajiston alueen "porttirakennuksena".

### 6.3.3. Inkala

Inkala (alunperin Uotila) tunnetaan 1500-luvulta ja on vanhaa rälssiä. Inkalaa ovat omistaneet monet eri suvut, joukossa kuuluisampiakin, kuten Cruus, Skytte, de la Gardie, Wetterhoff ja Standertskjöld. Samaan aikaan, kun Karlbergin kartanoa isännöi eversti Hugo Standertskjöld, Inkalassa oli isäntänä hänen veljenpoikansa Karl Henrik Standertskjöld.

Vuonna 1931 nykyisen isännän isovanhemmat, merikapteeni Juho Aksel ja Helga Lah-tinen, ostivat Inkalan. Inkalan kartano on edelleen maanviljelystila. Peltoa on viljelyk-sessä 94 hehtaaria ja metsää 125 hehtaaria. Pelloilla viljellään ohraa, kauraa ja rypsiä.

Empire-tyylinen päärakennus on rakennettu 1805-1810. Kaksikerroksinen hirsirakennus on saanut koristeellisen lautavuorauksensa 1800-luvun alkupuoliskolla ja pitsiset kuistit ovat tehty 1800-luvun loppupuoliskolla yliarkkitehti Edelfeltin tyyliin. Kartanon ulko-asu on päärapun osalta entisöity vuosisadan alun tyyliin vuonna 1999. Talo on ulko-asultaan museoviraston suojeluksessa.

Vanhojen puiden varjostamassa pihapiirissä on myös muita vanhoja rakennuksia. Pihas-sa oleva toinen asuinrakennus, joka toimii mummun pirttinä, on tilan vanha pääraken-nus 1700-luvulta. Rakennus on siirretty nykyiselle paikalleen 1800-luvun alkupuolella. Talossa on ollut pehtorin asunto, muonamiesten asuntoja, leivintupa sekä maituhuone.

### 6.3.4. Näkötorni

Standertskjöld tiesi, että kaikki häviää aikoinaan, mutta toivoi samalla, että kivirakenteet kestäisivät seuraaviinkin sukupolviin asti. Hän toivoi siitä massiivisesta graniittiraken-nuksesta itselleen "muistomerkkiä". Tornin onkin säilynyt hyvin (toisin kuin pakanallinen linna aikoinaan, joka huvittelun takia kivi kiveltä vieritettiin mäkeä alas ... ja vii-meisetkin rippeet tuhottiin näkötorneja pystyttäen 1880-1907).



## 7. SUOJELU

### 7.1. MUINAISMUISTOJÄÄNNÖSTEN SUOJELU

Yleiskaavoihin ja asemakaavoihin merkitään kaikki kiinteät muinaisjäännökset.

Asemakaavaa laadittaessa Museovirasto ottaa kunkin muinaisjäännöksen kohdalla erikseen kantaa siihen, onko kohteen säilyminen taattava kaikissa olosuhteissa vai voidaan se poista riittävien tutkimustoimenpiteiden jälkeen. Muinaismuistolaki suojelee kaikki muinaisjäännökset. Lain 13§:ään sisältyy ajatus suojelustatukseltaan kahden- tai kolmen tason kohteista:

- merkittävät kohteet, joiden säilyminen tulee turvata kaikissa olosuhteissa, merkitään asemakaavoissa SM-merkinnällä ja kaavaselityksellä "Muinaismuistolain rauhoittama kiinteä muinaisjäännös";

- kohteet, joiden poistaminen tulee kysymykseen riittävien tutkimusten jälkeen; merkitään sm-merkinnällä ja pisteviivarajauksella, joka voi olla muun aluevarauksen sisällä sekä

kaavaselityksellä "Alueen osa, jolla sijaitsee muinaismuistolaille rauhoitettu muinaisjäännös". Käytännössä tämä tarkoittaa sitä, että Museoviraston/ maakuntamuseon ja maankäyttöhankkeen toteuttajan kesken sovitaan menettelytavoista rakennustoimenpiteen tullessa ajankohtaiseksi. Kysymyksessä on siis väliaikaismerkintä sekä suojelutarpeiden että maanomistajan maankäyttöintressien huomioon ottamiseksi. /5/.

Arviointiin vaikuttavat mm. kohteen ja sen ympäristön säilymisaste, onko kyseessä maastossa näkyvä tai maanalainen kohde, muinaisjäännöstyypin harvinaisuus, sen asema paikkakunnan muiden muinaisjäännösten joukossa, käytettävissä oleva tutkimustieto jne.

Kaavoituksen yhteydessä voidaan taata yksittäiselle muinaisjäännökselle tai lähekkäin sijaitsevien jäännösten kokonaisuudelle laajempi suoja-alue kuin mihin muinaismuistolaki antaa mahdollisuuden.

Museovirasto on inventoinut Aulangonniemellä sijaitsevan kiinteän muinaisjäännöksen nr:o 20 viimeksi vuonna 1999. Muinaisjäännös kuuluu rauhoitusluokkaan 2, joten asemakaavaa laadittaessa on kohde rajattava pisteviivarajauksella ja merkittävä sm-merkinnällä.

### 7.2. LUONNONARVOJA

Aulangonniemellä kasvaa maakunnallisesti arvokkaita jättikuukusia. Niemen kärki on yksi Kanta-Hämeen kolmesta kasvupaikasta. Sienilaji ei ole valtakunnallisesti uhanalainen, mutta maakunnassa se on harvinainen. /Näkymä/

Kuva 7.1 Jättikuukunen viihtyy Kasvimäen viljavassa mullassa.

### 7.3. RAKENNUSTEN SUOJELU

Hugo Standertskjöldin määräyksen mukaisesti puisto ja kartano oli säilytettävä ennallaan, samoin puistoon tuli olla edelleenkin vapaa pääsy /4/. Jo vuonna 1927 perusti kaupunki Matkailukeskus Aulanko- Karlberg Oy:n, jonka tarkoituksena oli perustaa alueelle uudenaikainen matkailukeskus. Kartanon päärakennus kuitenkin paloi seuraavana vuonna. Jo samana vuonna rakennettiin uusi väliaikainen hotelli-ravintola.

Uutisrakentaminen:

periaatteet: valoisuus, iloisuus, näkyvyys, näyttävyys, lasi, kiilto...  
paikka: Kasvimäki, erityisesti entisen viljelysmaan alue Kasvimäellä - paras

Suojeltava:

puistorakennelmat: lemmenluola, vesiputous, suihkukaivo (1880-luvun loppu)  
hyvin säilynyt kasvihuoneen kivimuuri (läntinen).  
Standertskjöldin muistopatsas (1942)  
rakennukset: Kavaljeeriflyygeli, sähkölaitos  
puutarha: hotellin ja Kavaljeerin lähiympäristö em rakennelmiseen.

Voidaan harkita suojelua:

hotelli 1938 ja laajennus 1962 (Märta Blomstedt ja kumppani)  
talli  
puutarhaväen talo Kasvimäellä

Puretaan

laitteistohalli 1988  
huonokuntoinen kivimuuri (idänpuolinen)

Voidaan purkaa:

maakellari Kasvimäellä  
hotellin elementtirakenteiset osat 1973 ja 1970 ??

Kartanon geometrisen puutarhan paikalle rakennettiin hotelli 1970-73. Eteläpuoleisessa puutarhassa on säilynyt puutרה

.....

### 7.4. MUUT ARVOT

## KUVALUETTELO

Kuva 2.1 Aulanko osana kansallismaisemaa	4
Kuva 2.2 Aulanko osana kansallista kaupunkipuistoa	5
Kuva 3.1. Muinaisjäännöskohteet Aulangolla /1 /.	6
Kuva 3.2 Muinaisjäännös Aulangonniemellä.	7
Kuva 3.3 Luhtialan kylätontti 1701.	8
Kuva 3.5 Mäkelän Karlberg Luhtialan kylässä 1869 /23/.	9
Kuva 4.1 Aulangon osa-alueet.	13
Kuva 5.1 Karlbergin rakennukset 1923.	15
Kuva 5.2 Karlberg vuonna 1927 /25/.	15
Kuva 5.3 Rakennuskannan muutokset.	16
Kuva 5.4 Rennerfeltin asuintalo 1870-luvulla.	17
Kuva 5.5 Standertskjöldin pramea talo torneineen näkyy kauas,1922.	17
Kuva 5.7 Vierashuvila - Kavaljeeriflyyngeli.	18
Kuva 5.8 Väliaikainen hotelli-ravintolarakennus 1928-37.	19
Kuva 5.9 Hotelli Aulanko.	20
Kuva 5.10 Puutarhurin rakennus- henkilökunnan asunto.	22
Kuva 5.11 Pesularakennus	23
Kuva 5.12 Tiilinen sähkölaitos.	23
Kuva 5.13 Kasvimäki vuonna 2004	24
Kuva 5.14 Puutarhaväen asuinrakennus.	25
Kuva 5.15 Puutarhurin asunto Kasvimäellä.	26
Kuva 5.16 Maakellari.	26
Kuva 5.17 Ratsastustoiminta Aulangonniemellä.	27
Kuva 5.18 Navetta- ja tallirakennus.	28
Kuva 5.19 Kevytrakenteinen maneesihalli	28
Kuva 6.1 Karlbergin puisto/puutarha yli 100 vuoden ikäisenä.	29
Kuva 6.2 Lemmenluola	30
Kuva 6.3 Vanhoja puistoelementtejä.	30
Kuva 6.4 Uusia puistoelementtejä.	30
Kuva 6.5 Puisto-Aulanko.	31
Kuva 6.6 Katajiston päärakennus ennen tulipaloa 1949.	31
Kuva 6.7 Luhtialan kansakoulun rakennus on säilynyt lähes alkuperäisessä asussa	32
Kuva 7.1 Jättikuukunen viihtyy Kasvimäen viljavassa mullassa.	35

## Lähteet

1. Vanajaveden laakson maisema, esihistoria, rakennettu kulttuuriympäristö ja luonto. Marja Mikkola, Heli Jutila, Lauri Putkonen, Sirkka-Liisa Seppälä. Alueelliset ympäristöjulkaisut Nro 245. Hämeen ympäristökeskus. Hämeenlinna 2001.
2. Kyliä ja kortteleita, Hämeenlinnan ja Hattulan rakennuskulttuuriselvitys. Lauri Putkonen, Marja Ivars. Hämeenlinna 2003, s.92-93.
3. Hämeenlinnan kansallinen kaupunkipuisto, hoito ja käyttösuunnitelma. Hämeenlinna 2002.
4. Puistojen kaupunki. Hämeenlinnan vanhojen puistojen historiaa ja puistokulttuuria. Inka-Maria Laitila. Hämeenlinnan kaupungin historiallinen museo, 1995. s.
5. Maiseman muisti. Valtakunnallisesti merkittävät muinaisjäännökset. Vast.toim. Paula Purhonen. Museovirasto, Helsinki 2001. ISBN 951-616-071-9.
6. Karlberg- Aulanko Hugo Standertskjöldin omistuksessa v. 1883-1926. Sari Starrin progradu-työ filosofian kandidaatin tutkintoa varten. 1885. Säilyt. Hämeenlinnan historiallinen museo.
7. Aulanko, Hämeen helmi. Aukusti Simojoki, Etelä-Hämeen Matkailijayhdistys r.y. Helsinki, 1947.
8. Åberg, Urho. Selostava luettelo Karlbergin kartanon rakennuksista sekä niiden arviointi. Hämeenlinna 1926.
9. Hämeenlinna. Hopeaharmaitten muistojen kaupunki. Eino Mäkinen, Matti Kurjensaari. Helsinki 1952.s.15, 72-79.
10. Hämeenlinna. Toimittanut Reino Vihinen, valok. Pekka Haraste, Hannu Männynoksa, Sakari Rinne. Hämeenlinna 1970. s. 102-105 ja kaupunkitiedot kirjan lopussa.
11. Hämeenlinna. Kalevi A.Mäkinen, Anja Alasilta. Hämeenlinna, 1981.viistokuva s.22, s.23.
12. Hämeenlinnan ympäristön linnoitustyöt 1863. Anti Sirkiä. Arx Tavastica 11. Hämeenlinna-seuran julkaisu. Hämeenlinna 2001. s. 81-100.
13. Suomenmaa, IV. Hämeen lääni. J.E.Rosberg jt. Tietosanakirja-osakeyhtiö, Helsinki 1922.
14. Suomea samoilemassa. Maamme luonto, kansa ja kehitys. O.M.Reuter. Helsinki 1904. s.625-626.
15. Hämeen historia III:1. Lauri Kuusanmäki, Y.S.Koskimies. Hämeen heimoliitto 1966.
16. Hämeen historia IV:1. Eino Jutikkala jt. Hämeen heimoliitto 1969. s.90-106 (Kartanot ja niiden omistajat).
17. Vanha kaunis Suomi. Z. Topelius. Karisto, Hämeenlinna 1978; alkuteos 1845.
18. Kaunis Suomi, osa 3, Helsinki 1970.
19. Maija Tusa. Otteita kaivauskertomuksesta. Museovirasto,1990.
20. Eeva-Liisa Schulz, Hans-Peter Schulz. Otteita kaivauskertomuksesta. Museovirasto,1991.

## Arkistoaineisto

Hämeenlinnan kaupunkiarkisto, teknisen lautakunnan asiakirjat.

Hämeenlinnan maakunta-arkisto, lainhuutokortisto.

Hämeenlinnan historiallinen museo. Aulangon kuva-arkisto.

## Hämeen maanmittaustoimiston arkisto, Luhtialan kylän toimituskartat ja asiakirjat:

Toimitusnr:o	Vuosi	Maanmittari	Ark.tunn.
61. Isojako, Luhtialan k. kotipellot 1:4000.	1782	Pehr.Hs.Häggström	9:
62. Isojako, Luhtialan k. kotipellot 1:2000.	1782	Pehr.Hs.Häggström	9:a
63. 1579, tilusvaihto Mäkelän talon ja Magnulan rusthollin välillä.	1853	And.Joh.Riddelin	9:c
64. 4269, Luhtialan kylän tilusjärjestelyt kartta 1:4000.	1869	Borgenström	9:d
65. 21072, lohkominen tilalla 1 <sup>4</sup> (erotettiin Katajisto 1 <sup>5</sup> ). 2-osainen kartta Aulangon tilan RN14 kaikista tiluksista 1:4000.	1928	Hj. Roering	9:24b
66. 25491, lohkominen Aulangon tilalla 1 <sup>6</sup> (erotettiin Metsä-Aulanko 1 <sup>7</sup> ), 1:4000.	1931	Hj. Roering	9:25a
67. 32473, lohkominen Aulangon tilalla 1 <sup>8</sup> (erotettiin Puisto-Aulanko 1 <sup>10</sup> ), 1:4000	1937	Leon. S.Sara	9:27
68. 35978, lohkominen Aulangon tilalla 1 <sup>9</sup> (erotettiin Hämeenhelmi 1 <sup>11</sup> ),. 1:4000.	1940	Leon. S.Sara	9:28

## Kartat

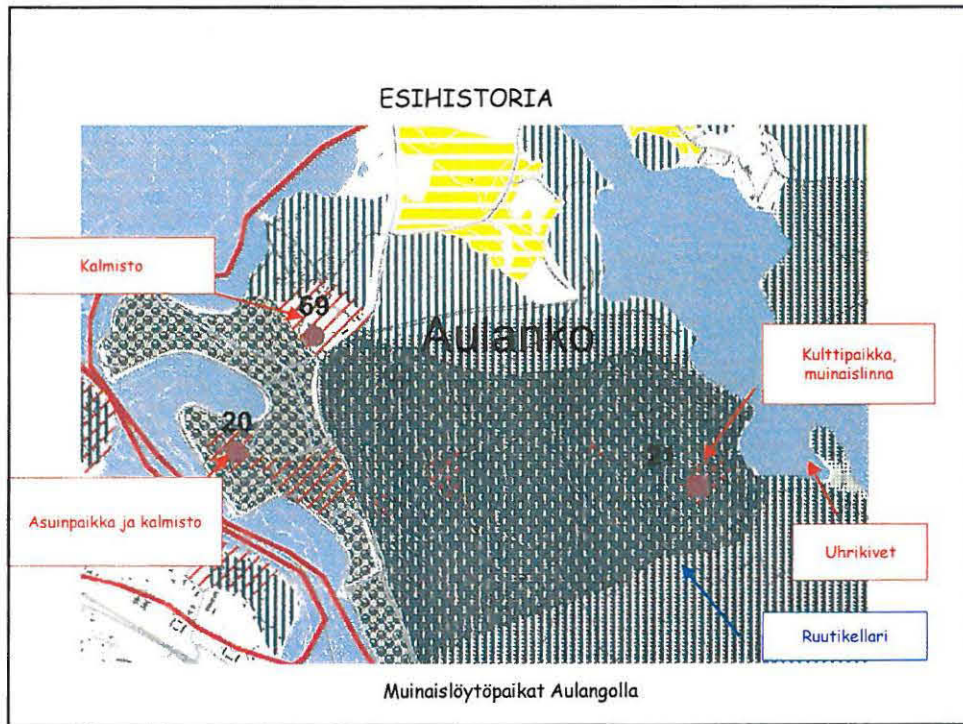
81. Hämeenlinna. Opaskartta 1952. M 1:10000.
82. Hämeenlinna. Urheilu- ja retkeilykartta 1947. M 1:20000.
83. Hämeenlinna. Yleiskartta 1980. M 1:10000.

### VALTAKUNNALLISESTI ARVOKAS MAISEMA-ALUE

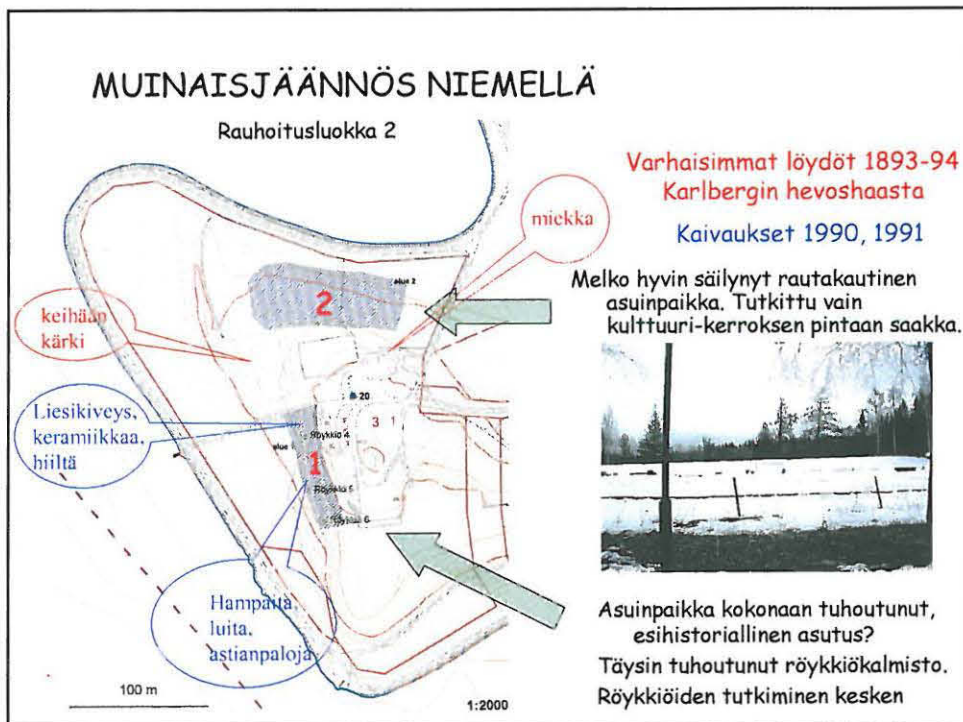


### KANSALLINEN KAUPUNKIPUISTO

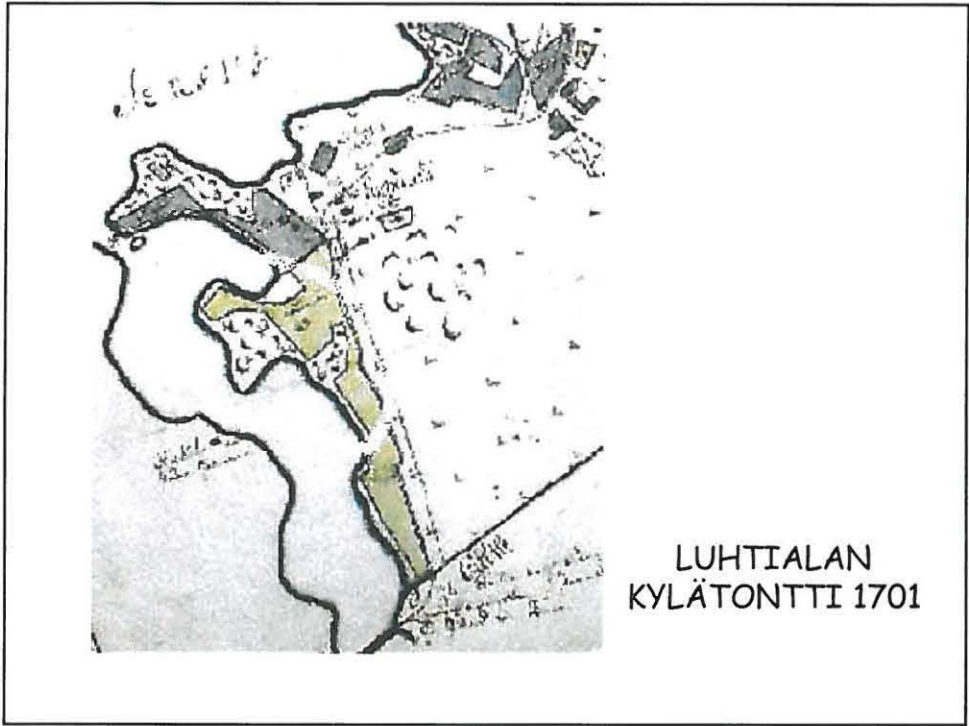




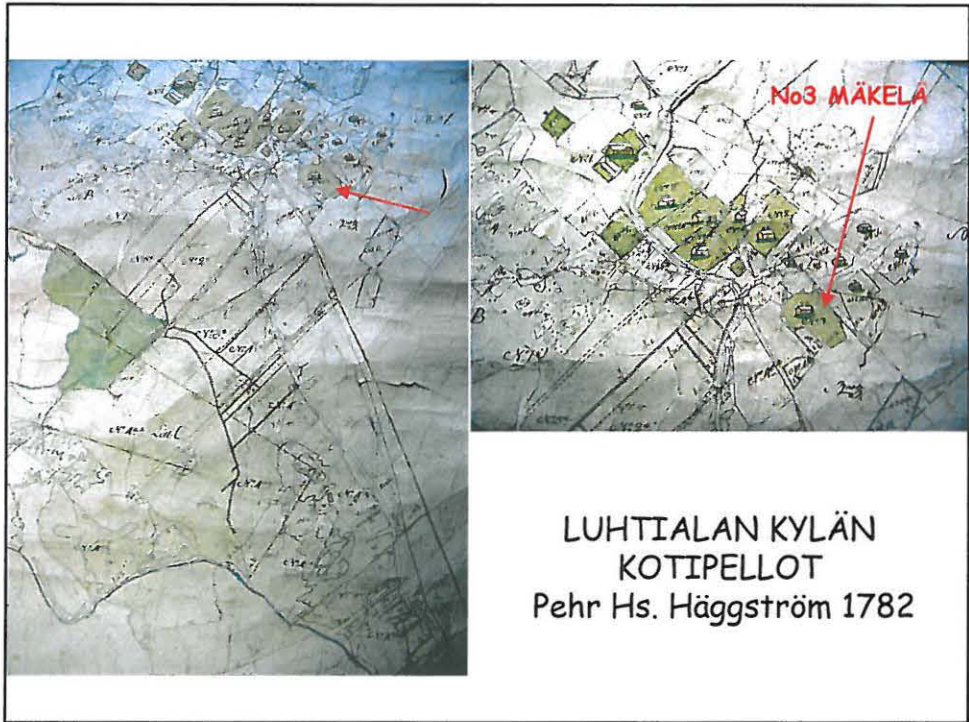
3 1



3 2.

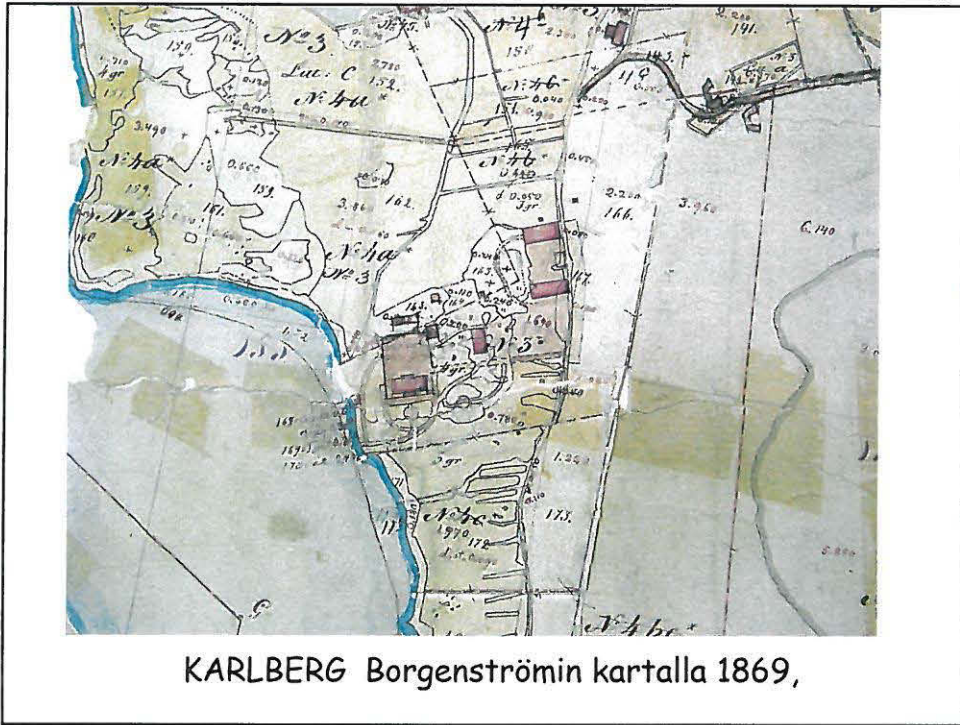


33



34





35

**KARLBERG TOIMITUSKARTOILLA**

HÄMEENHELMI

1869

1937

1928

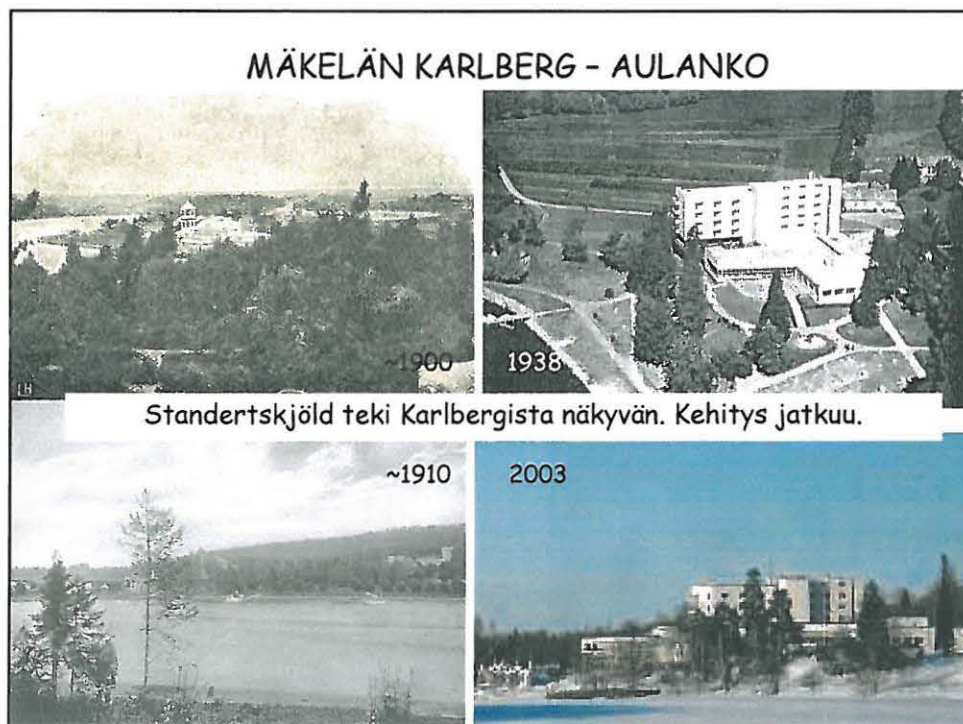
Mittaus 1937

- keltainen - pelto
- harmaanuskea - kangas
- 301 - kahvitupa
- 310 - pikkuhuvila
- 332 - tontti, Aulangon hot.
- 353 - vierasrakennus
- 320 - silta
- 249, 270, 275 - kasvitarha
- 369 - krokettikenttä
- 381 - tenniskenttä

5.2



41

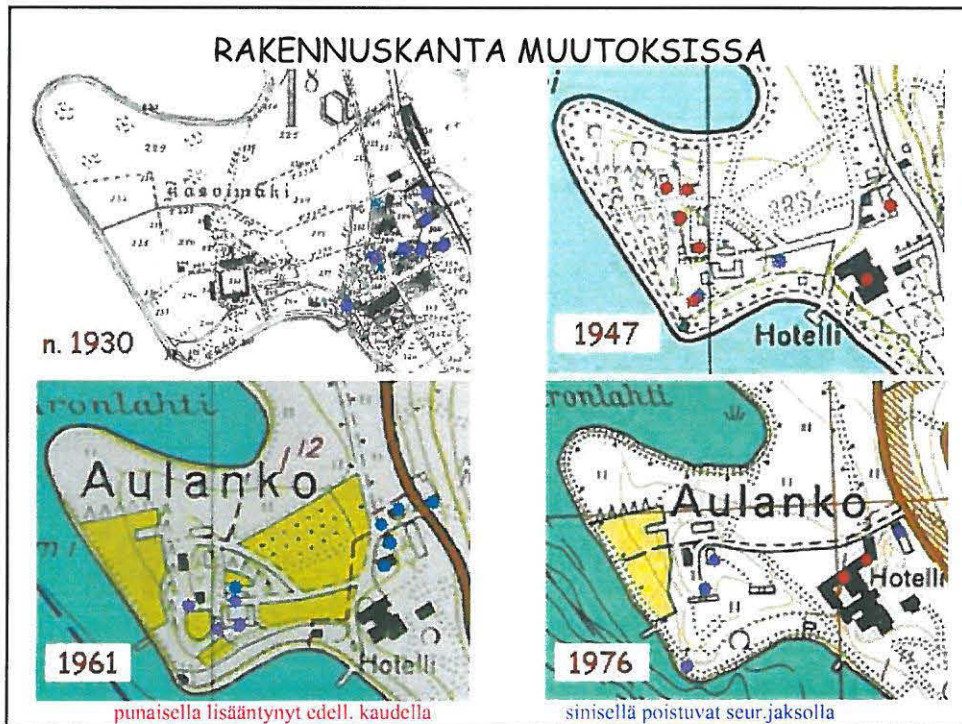




Viistokuva 1923

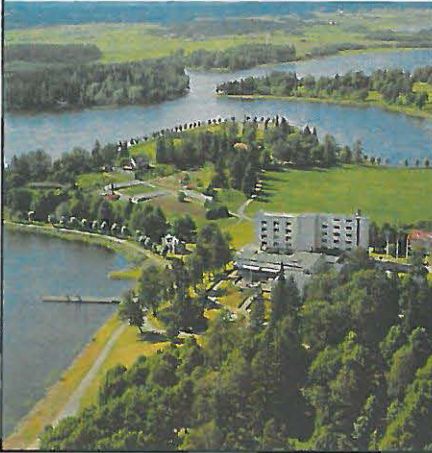
Toimituskartta 1937

5.1-52



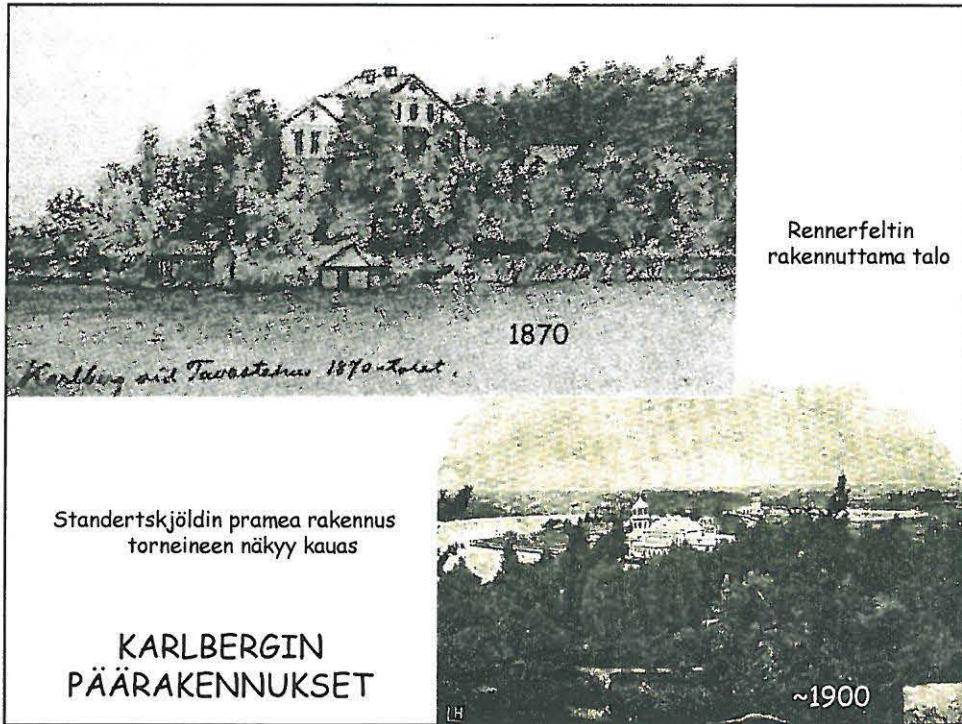
5.3

ILMASTA NÄKY  
PAREMMIN



nykytilanne

1960-luvun loppu



Rennerfeltin rakennuttama talo

1870

*Karlberg vid Tavastehus 1870-talset.*

Standertskjöldin pramea rakennus torneineen näkyy kauas

**KARLBERGIN PÄÄRAKENNUKSET**

~1900

S.S.

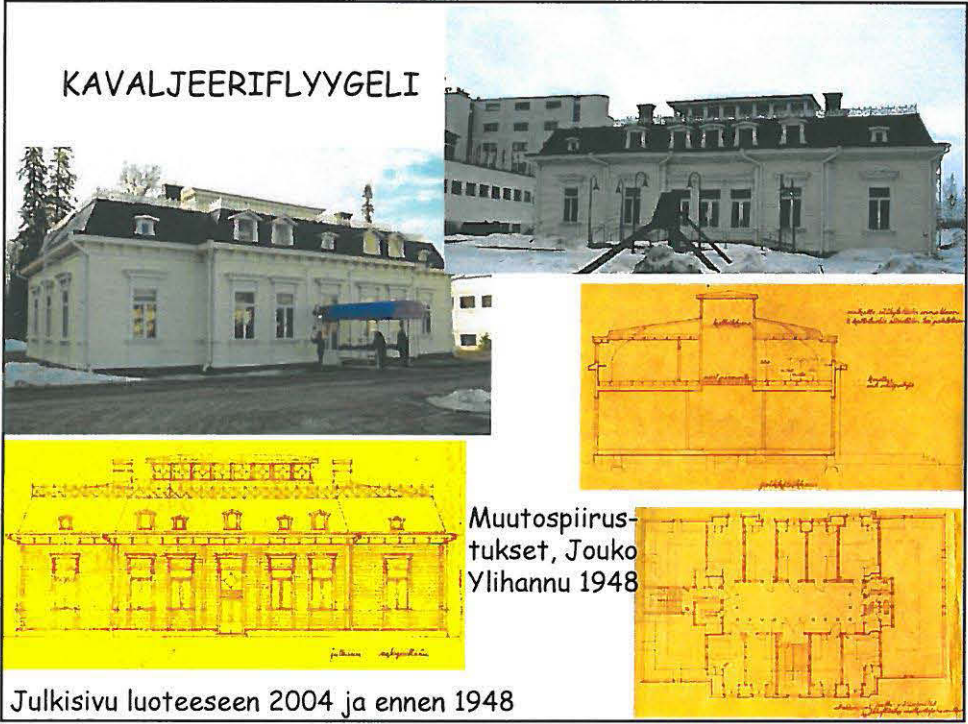


**KARLBERGIN PÄÄRAKENNUKSET**

Talo ennen muutostöitä, empire

Ark. Waldemar Aspelin, 1890  
koristeltu ranskalainen barokki

# KAVALJEERIFLYYGELI

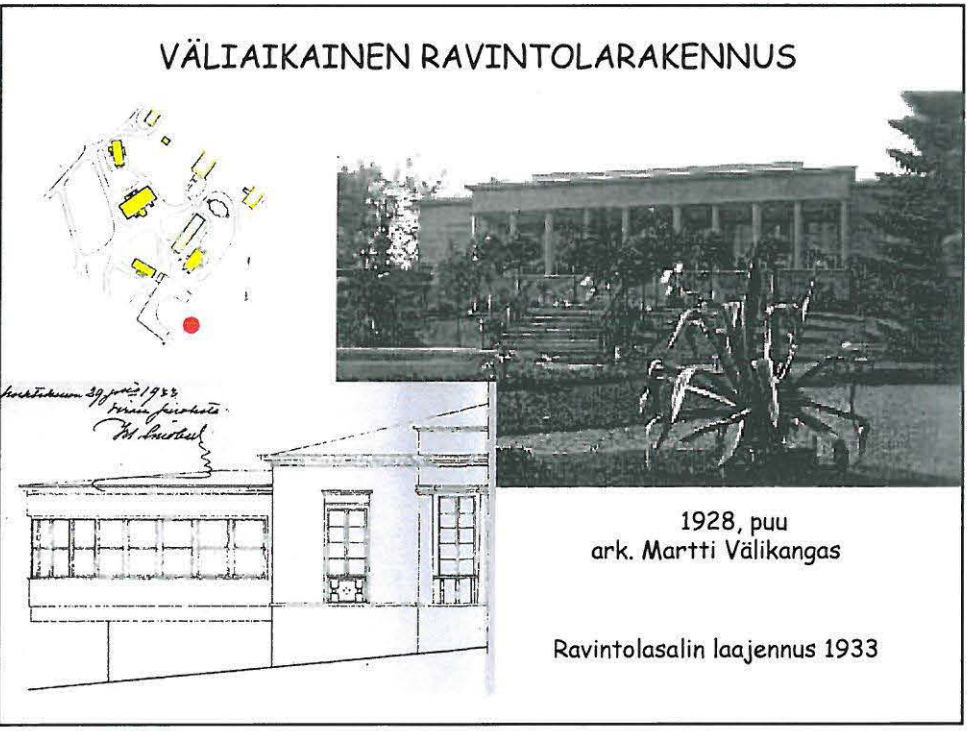


Muutospiirustukset, Jouko Ylihannu 1948

Julkisivu luoteeseen 2004 ja ennen 1948

5.7?

# VÄLIAIKAINEN RAVINTOLARAKENNUS

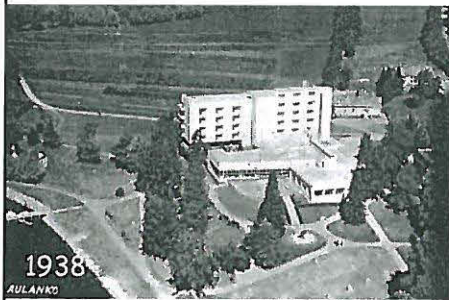


1928, puu  
ark. Martti Välikangas

Ravintolasalin laajennus 1933

5.8?

## HOTELLI AULANKO



5.9

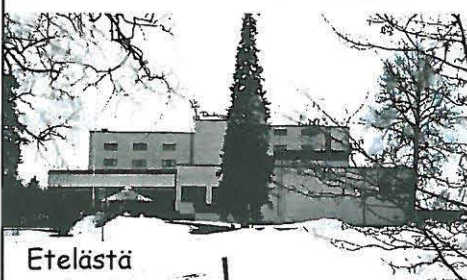
## NÄKymiä Hotellille 2004



Pohjoisesta



Rautatien sillalta



Etelästä

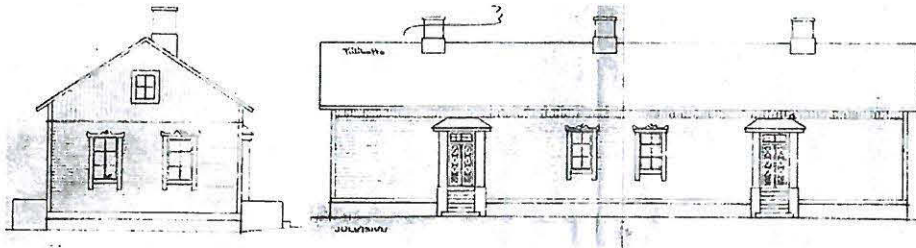


Luoteesta

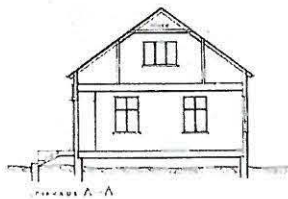
Hotellia on rakennettu pala-palalta 60 vuoden aikana.  
Siinä näkyy monen suunnittelijan kädenjälki.

5.10.

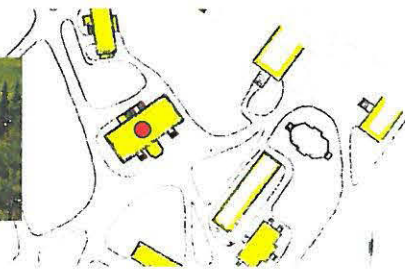
## PUUTARHURIN RAKENNUS



Muutos 1933

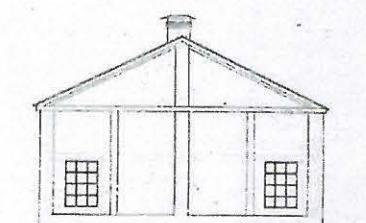
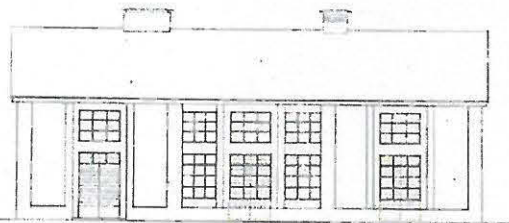


Muutos 1938

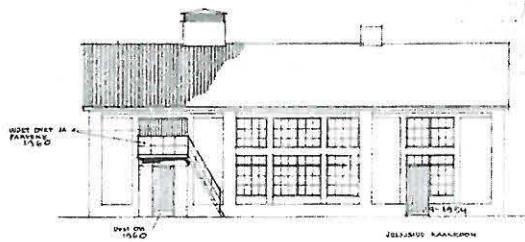


5.11

## PESULA



Muutos 1938, M.Blomstedt, M Lampén



Muutos 1960, R.Salminen

5.12



# MANEESIHALLI



Kevythalli, 1983. Poikkeuslupa 14.8.2005 asti.

5.20

# KASVIMÄEN TUOTANTOLOHKO 2004



MAASTOESTE



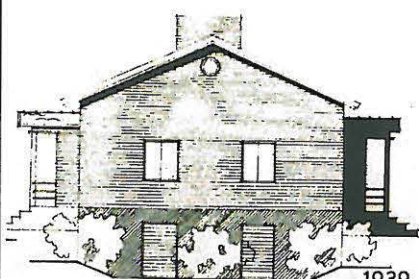
TRAKTORIHALLI, 1988  
länsisivu, taustalla hotelli



KASVIHUONEMUURIT  
eteläisivut, pohjoispuolella täytemaa

5.14

## PUUTARHAVÄEN ASUINTALO



1939

Ark. Aulis E. Hämäläinen



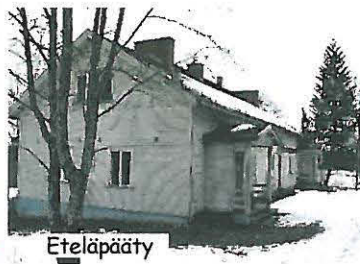
Julkisivu länteen, kuva rantatieltä



Julkisivu itään



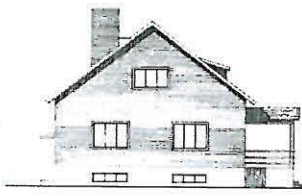
1951



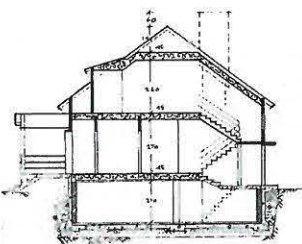
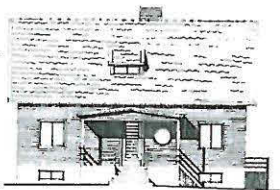
Eteläpääty

5.15

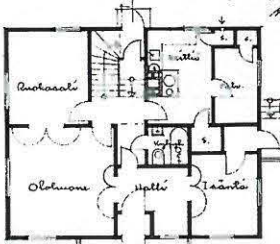
## PUUTARHURIN ASUNTO KASVIMÄELLÄ



Julkisivut 1:100



Leikkokuva 1:100

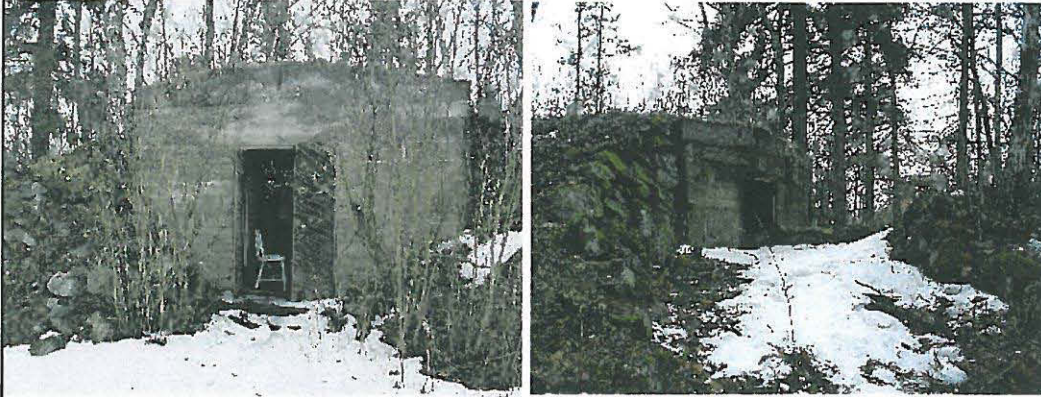


Ark. Aulis E. Hämäläinen, puu 1938



5.16

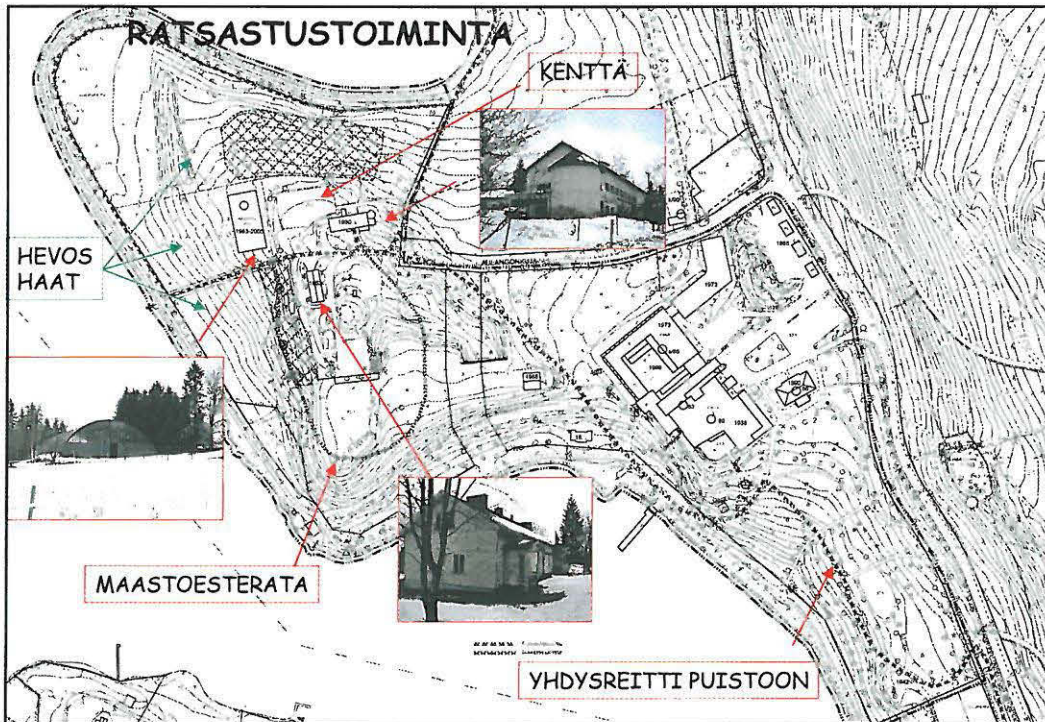
# MAAKELLARI



länestä

idästä

S. 17



S. 18

Aulangon puisto syntyi 1883-1910



Aulangontien varsi  
ja Kasvimäen  
rantapuisto 2004

6-7c



6.2

*Puutarfia*

**PUISTOELEMENTTEJÄ**



6.3

## SÄHKÖVOIMALAITOS



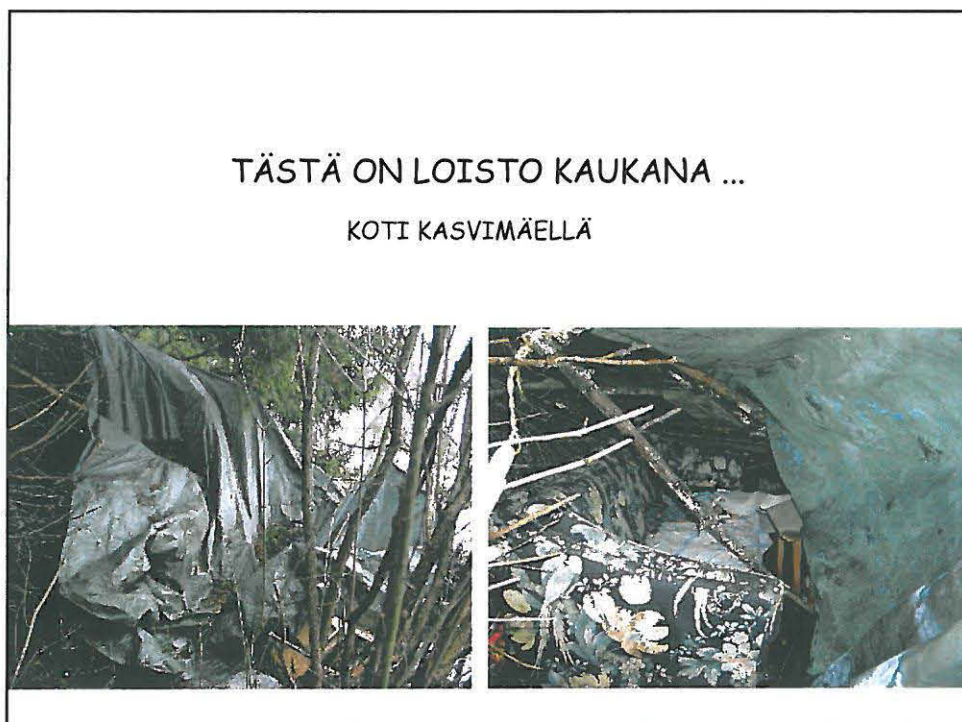
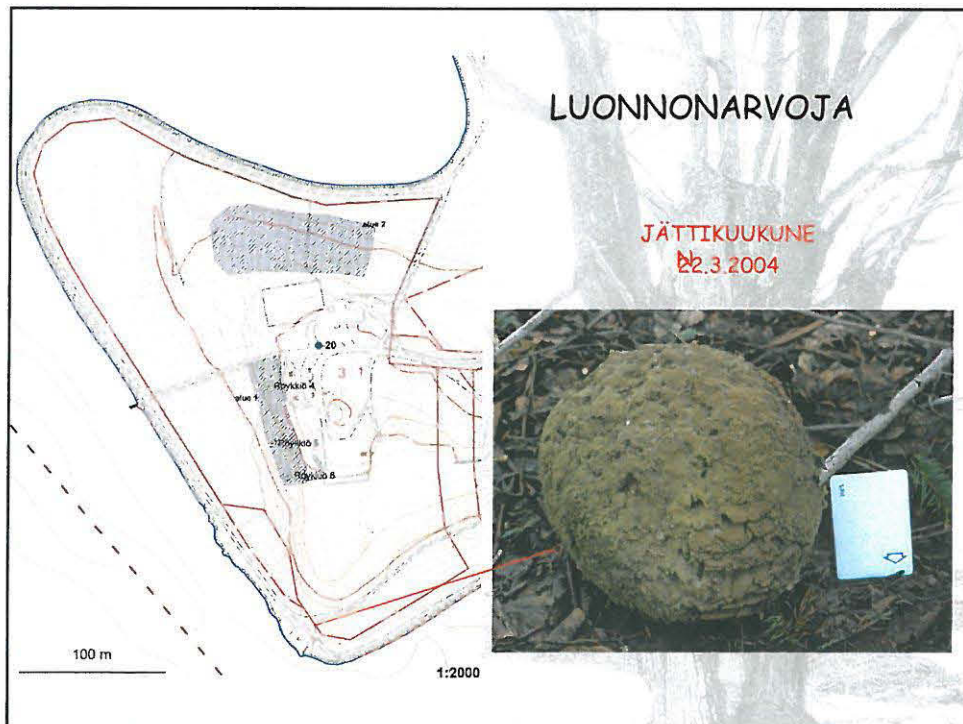
Tiili, rak. 1880-90 -luvulla  
ark.

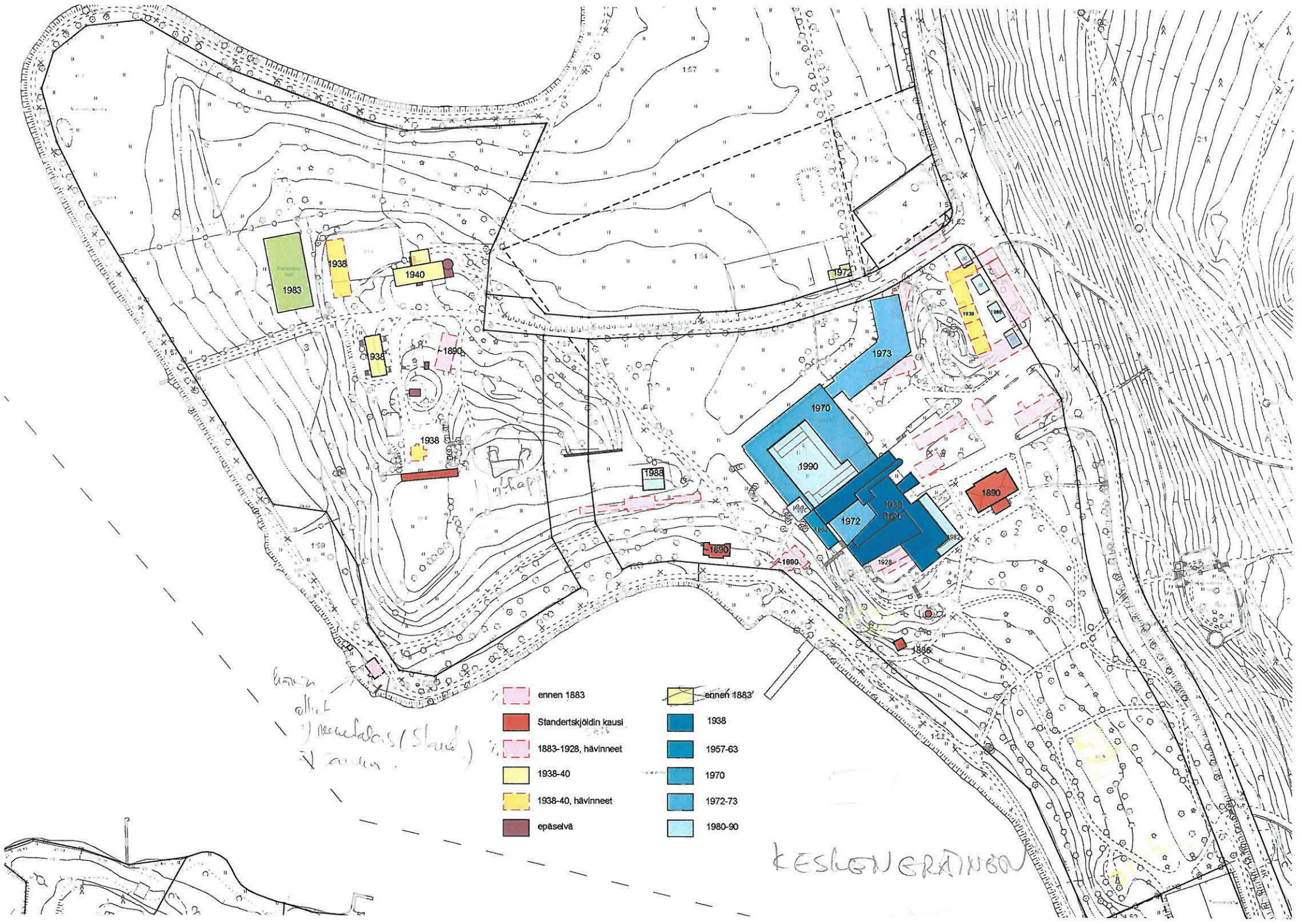
## MAAKELLARI



lännestä

idästä



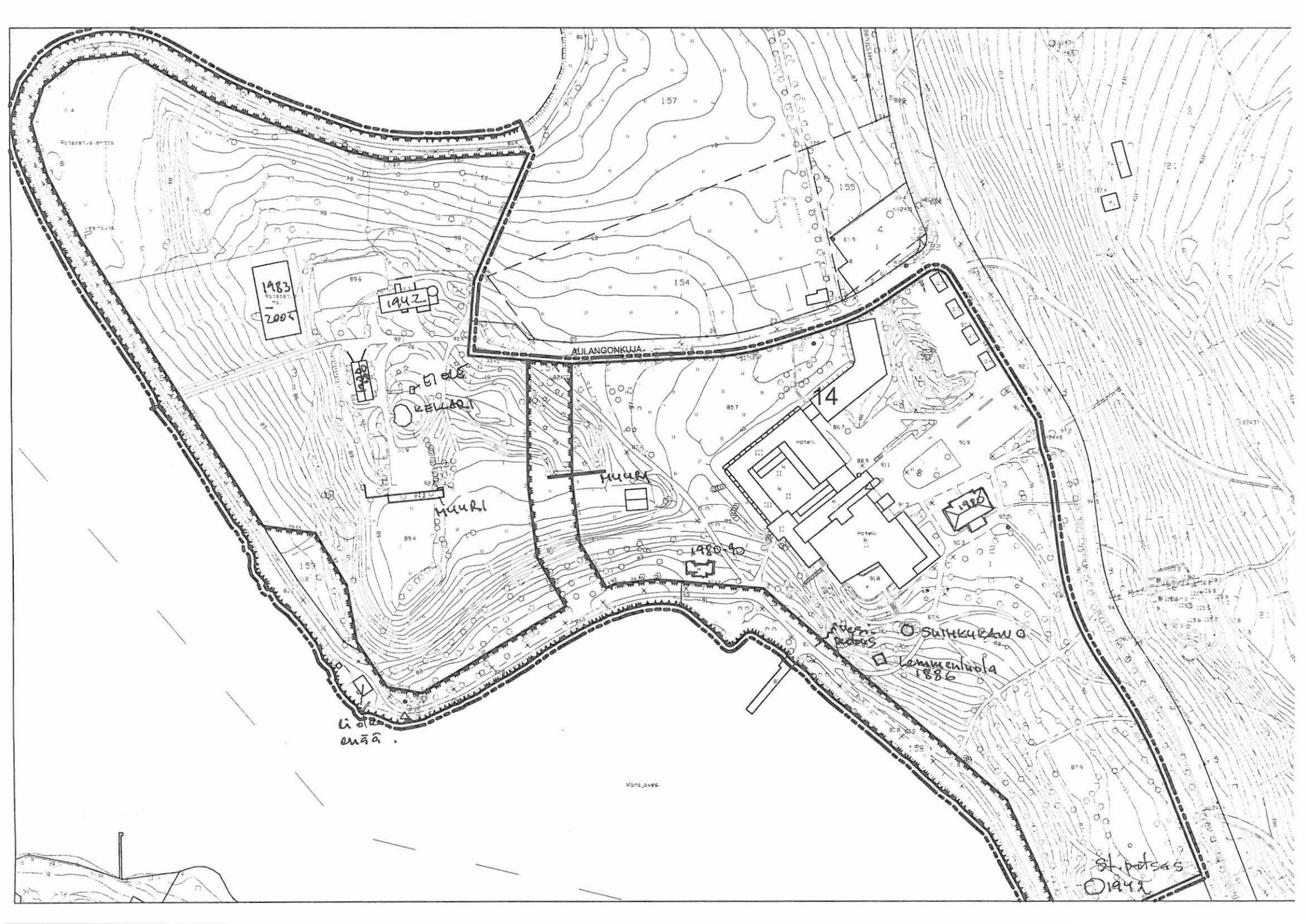


katon  
 olli  
 ) meidän (Shad)  
 ↓ zonen

- |  |                       |  |             |
|--|-----------------------|--|-------------|
|  | ennen 1883            |  | ennen 1883' |
|  | Standertsköldin kausi |  | 1938        |
|  | 1883-1928, hävinneet  |  | 1957-63     |
|  | 1938-40               |  | 1970        |
|  | 1938-40, hävinneet    |  | 1972-73     |
|  | epäselvä              |  | 1980-90     |

keskeneräntö





1983  
2005

1942

AULANGONKUJA

14

1986

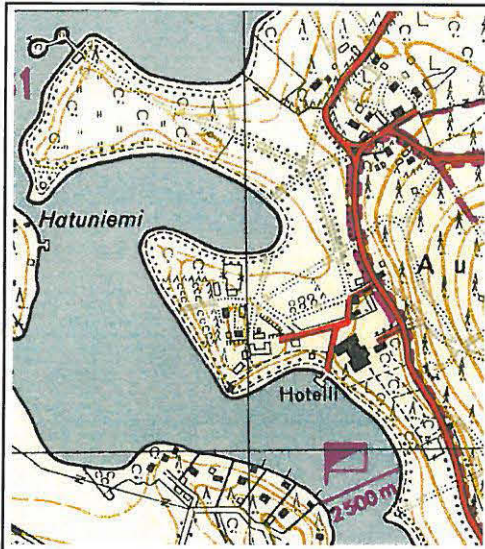
1980-90

Saikkuranta  
Korhonen  
1886

Liisa  
enää.

Vapaaves.

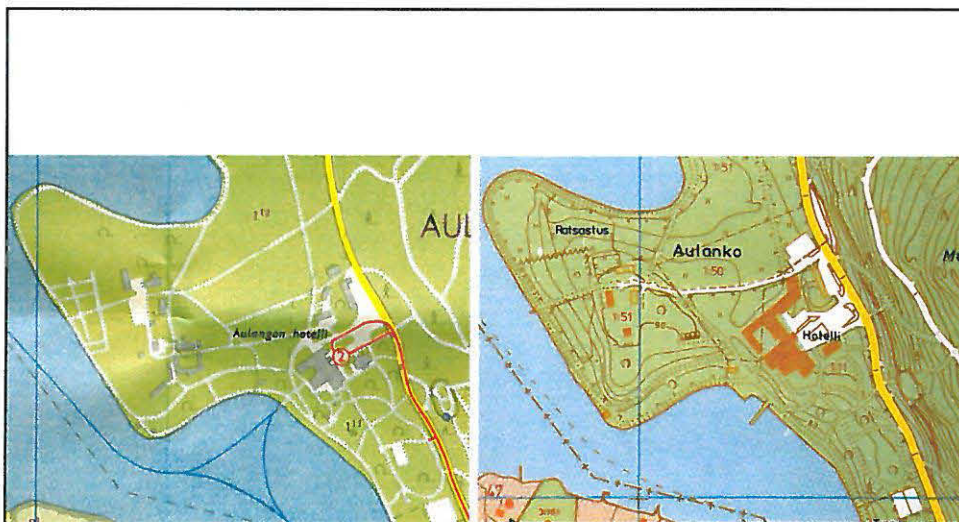
St. Pötsas  
OIAA



Urheilu- ja retkeilykartta 1947  
 1:20000  
 ratsastusreitti - violetillä ohuella katkoviivalla



Opaskartta 1952  
 1:10000



Yleiskartta 1957  
 1:10000

Yleiskartta 1980  
 1:10000