

HÄMEENKYRÖ

SILLANPÄÄN MYLLYKOLU

Y L E I S S U N N I T E L M A

Arkkitehtitoimisto Matti Huusari Ky

Hämeenkyrö 29.06.1984

Matti Huusari

*inventointi, kartoitus
Hämeenkyrö
Matt. Huusari*

Sisällysluettelo

Saatteeksi	s. 1
F.E.SILLANPÄÄN MYLLYKOLU: MITÄ SE ON ?	2
Myllykolun alueen kulttuurihistoriallinen merkitys	2
F.E.Sillanpään syntymäkoti	2
Sillanpääläinen maisema	3
Hämeenkyröläisen näytelmätoiminnan perinteet	5
Myllykolun maisema	6
Myllykolu museona	7
Millainen Myllykolu on ollut Sillanpään syntymän aikoihin	7
Myllykolu Sillanpäiden jälkeen	10
Museoinnin historia	10
Museo tänään	13
Myllykolun näytelmätoiminta	15
Alueen maanomistus	17
MYLLYKOLUN YLEISSUUNNITELMA	18
Tavoitteet	18
1. Myllykolu osana hämeenkyröläistä identiteettiä	18
2. Myllykolu museona	18
3. Myllykolu ja näytelmätoiminta	19
Lähdeluettelo	21
Liitteet	
Liite 1 Museo- ja Kotiseutuyhdistyksen hallussa ollut kartta Myllykolusta, joka on todennäköisesti Sillanpään piirtämä	
Liite 2 Myllykolu tänään, kartta 1/1000	
Liite 3 Myllykolun alueet ja naapuritilat, kartta 1/4000	
Liite 4 Myllykolun näytelmätoiminta, taulukko	
Liite 5 Myllykolun yleissuunnitelma, kartta 1/1000	

Saatteeksi

Hämeenkyrön kunnanhallitus antoi 2.1.1984 tehtäväksemme Myllykolun alueen yleissuunnitelman laatimisen. Toimeksiannon mukaan yleissuunnitelman tuli antaa riittävä pohja Myllykolun ympäristön maankäytön ja rakennusten tarkemmal-
le suunnittelulle.

Suunnitelma sisältää alueen inventoinnin, museo- ja muun toiminnan yleiset tavoitteet ja kartan eri osa-alueiden käytöstä.

Toivomme, että suunnitelma antaa riittävän tietopohjan Myllykolun kehittämiseksi edustavaksi Sillanpää-museoksi ja kesäisten näytelmien esityspaikaksi.

Toimistossa ovat tehtävää hoitaneet Matti Huusari ja Leena Mäkelä.

Hämeenkyrössä 29.06.1984



MYLLYKOLUN YLEISSUUNNITELMA

F.E.SILLANPÄÄN MYLLYKOLU: MITÄ SE ON ?

" Minä olen yhdessä suhteessa tosiaan rikas ja onnellinen mies: minulla on ollut erittäin kaunis ja ihana lapsuus."

Myllykolun alueen kulttuurihistoriallinen merkitys

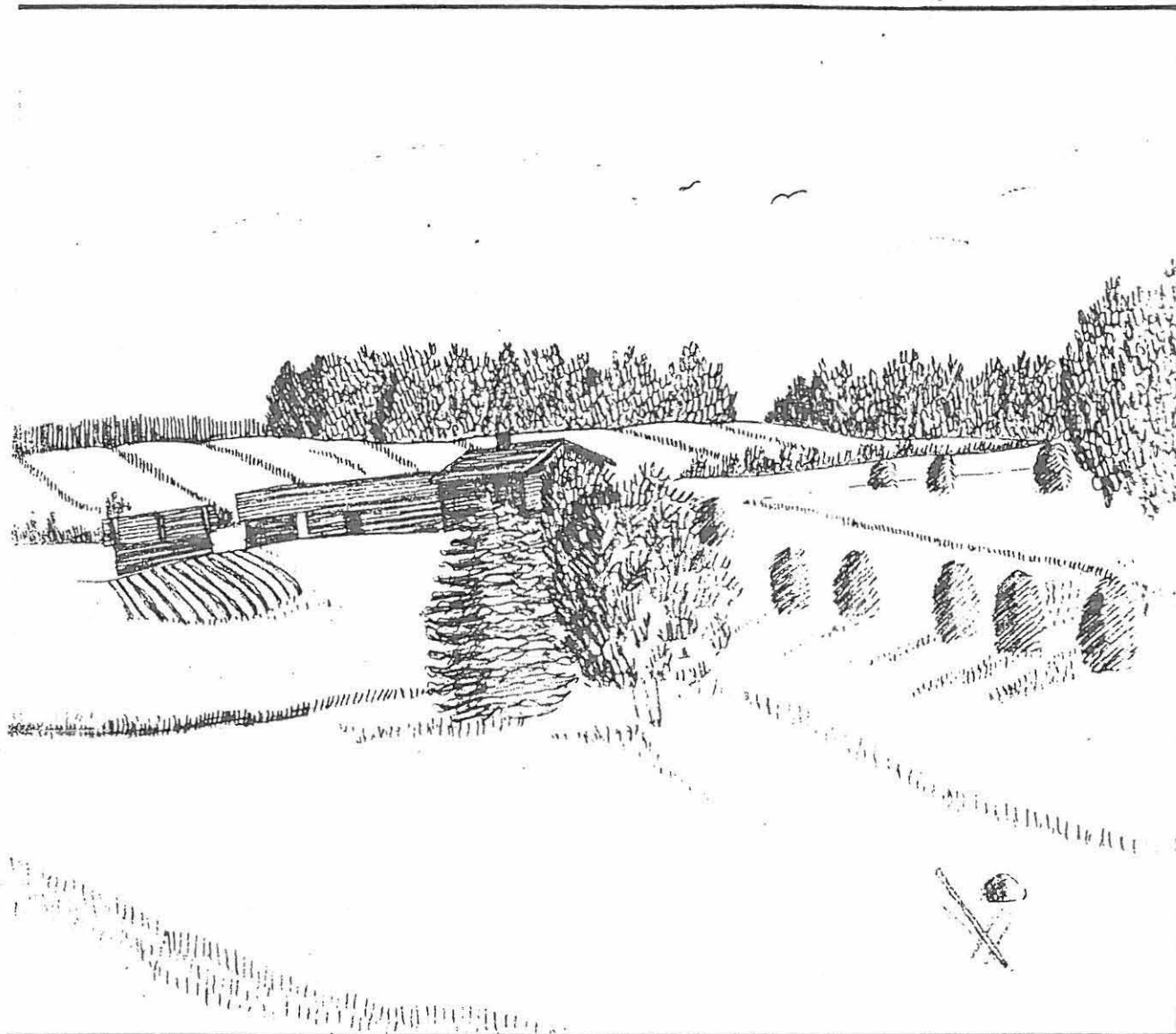
F.E.Sillanpään syntymäkot

Kirjailija Frans Emil Sillanpää syntyi vuonna 1888 Hämeenkyrön Kierikkalan kylässä Myllykolun töllissä. Täällä hän eli elämänsä ensimmäiset kymmenen vuotta, joiden hän sanoo olleen elämänsä ihanimmat. Kirjailija sanoo saaneensa taidon kirjoittaa Suomen suvisesta luonnosta juuri Myllykolun maisemista.

" Haluan tämmöisessä kotoisessa joululehdessä, jota tuskin lukevat muut kuin minulle tutut ihmiset, vielä uudelleen muistella joulua ja vähän muitakin päiviä semmoisena kuin ne elin lapsuuteni ihanina hetkinä Kierikkalan myllykolun partaalla. Olen sen jälkeen nähnyt hyviä päiviä , jos huonojakin, käynyt majoissa matalissa jos korkeissakin, iloinnut ja joskus itkenytkin, mutta ilman runollista liioittelua voin sanoa, että ihanimmat päiväni ja yöni, iltani ja aamuni olen viettänyt isäni tekemässä pesässä. En missään ole saanut niin tyydyttäviä aterioita, ei missään minun ole ollut niin mukavan lämmin sielun ja ruumiin puolelta kuin siellä oli. Ei missään ole pihan ruoho ollut niin vehmasta eikä saunan löyly niin makeata kuin siellä. Jos myöhemmin kirjailijana olen osannut kuvata Suomen suvista luontoa, niin olen siihen alun saanut Myllyniitun pensaistoista, kun kuusivuotiaana karkasin sinne hämyssä maatamenon aikaan, orjantappuroitten kukkiessa ja kolujen kohistessa. Minun ei tarvitse lasketella mitään ammattilurituksia, kun niitä aikoja ylistän. Minä olen yhdessä suhteessa tosiaan rikas ja onnellinen mies: minulla on ollut erittäin kaunis ja ihana lapsuus."

(F.E.Sillanpää, Enkelten suojetit: Johdannoksi)

Aikuistuneena kirjailijana Sillanpää alkoi usein palaillla lapsuutensa maisemiin. Paikka oli hänelle hyvin tärkeä, ja vielä vanhanakin hänet vietiin sinne kesäisin kuvattavaksi. Sillanpää oli aikoinaan hyvin ihastunut ajatukseen Myllykolun museoinnista.



Sillanpää Myllyojan takaa Sakari Pälsin valokuvan mukaan

Sillanpääläinen maisema

Vaikka Sillanpään maisemakuvauksen viipyilevä tunnelma kirjallisenä käsitteenä on jopa universaalinen, on sen sillanpääläinen alkuvoima ammennettu hämeenkyröläisestä maisemasta. Täällä sen satunnainen kulkija vajavaisellakin mielikuvituksella helpoimmin aistii. Reitti Laitilasta ohi Saavutuksen

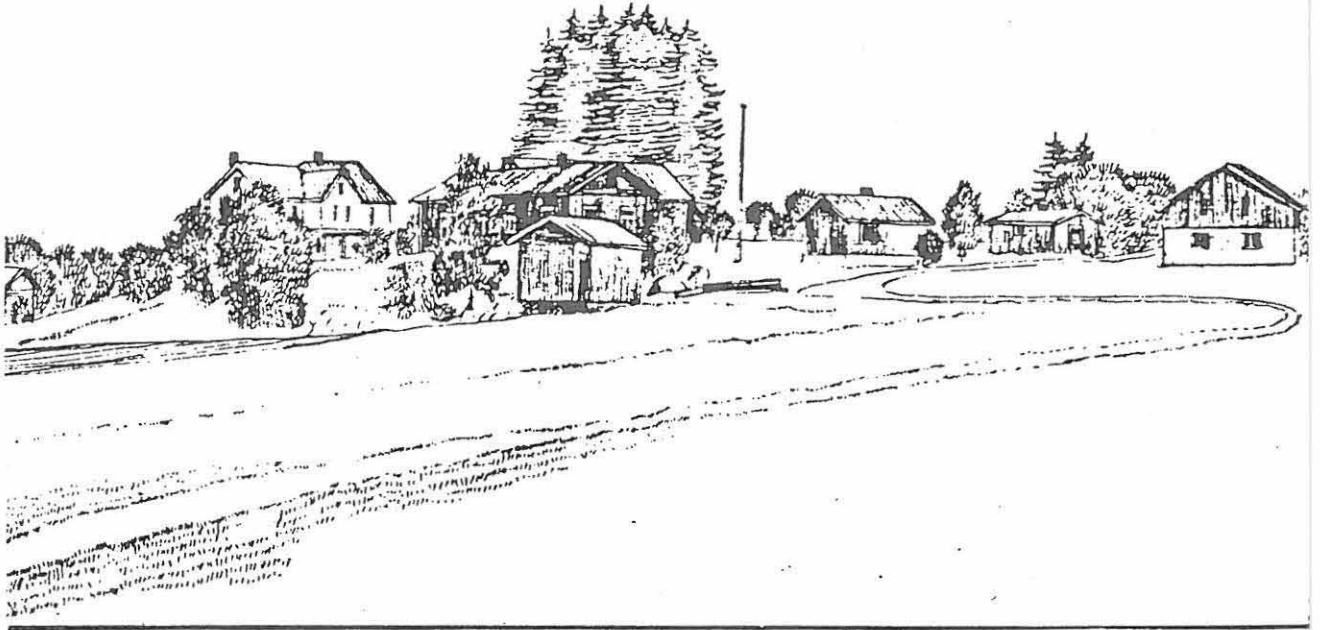
(kirjailijan materiaalisten haaveiden täyttymys ja romahdus) läpi Toivolan Jussin Kierikkalan kaiken lähtökohtaan, kohtuun, Myllykoluun on Suomen kulttuurihistorian arvokkaimpia.

Vanajan-Kierikkalan maisemissa on vahva talonpoikainen leima. Taloryhmät ovat seisseet paikoillaan vuosisatoja, useat talot mainitaan jo 1500-luvun kirjallisissa lähteissä. Panu Rajalan mukaan "maisemassa on ajatonta komeutta ja passiivista vastustuskykyä muutoksille." (Panu Rajala, F.E.Sillanpää vuosina 1888 - 1923)

" Huomaat, kuinka eriväriset peltosarat puhtaina raitoina seuraavat toisiaan näköpiirin laitaan, jossa tumma metsä sitoo viimeisen raidan taivaan sineen." (F.E.Sillanpää, Ihmislapsia elämän saatossa: Niinkuin huhtikuun päivä, s. 114)

" Sen katse viipyy teillä, joiden joka käännteessä kulkijan silmälle avartuu uusi ala, hehkeä teos, jossa on laajalti väriä: vaaleanvihreätä, kostean kellertävää ja niiden välissä siellä täällä tummia revelmiä: peltojen sujuvat sarat, joissa vastakylvetty siemen odottelee ensimmäistä vapauttavaa sadetta, ja peltojen reunustoilla koivuja, joiden lehvistöissä herää huomina sunnuntaisävy sitämyöten kun päivä laskee ja valaistus tulee lempeämmäksi. Ja mäessä sorjia haapoja, joiden lehdet vasta puhkeavat." (F.E.Sillanpää, Ihmislapsia elämän saatossa: Nocturno, s. 25)

Hämeenkyröläinen maisema yleensä ja pehmeäpiirteinen, selvärajainen Myllykolun maisema erityisesti ovat Sillanpään kirjallisen tuotannon kautta kohonneet suomalaisen kulttuurin monumenteiksi.



Kuva Kierikkalasta

Hämeenkyröläisen näytelmätoiminnan perinteet

Myllykolulla on kulttuurihistoriallista merkitystä myös hämeenkyröläisen näytelmätoiminnan ansiosta. 1970-luvun alkupuolelta lähtien on siellä näytelty F.E.Sillanpään elämää ja tuotantoa kuvaavia näytelmiä. Samalla on rakennettu hyvät puitteet jatkuvalle näytelmätoiminnalle Myllykolun luonnon-teatterissa, jonka maasto jo sinänsä muodostaa oivallisen näyttämön katsomoineen.

Myllykolun maisema

" Kun tulin aidan kulmaukseen, josta meidän tölli peltoineen näkyi, huomasin, että joen uoma oli paljon syvemmillä kuin muistissani olin kuvitellut. Havua kasveva vastaranta kohosi kuin tunturin rinne, tausta, jota vastaan meidän katonharjat ja savupiiput piirtyivät. Uoman alimmista puista näkyi tähän vain tuuheat latvat. Siellä oli näkymättömissä monimutkainen myllykolu, kokonainen kohiseva maailma lapsuuden ajoilta." (F.E.Sillanpää, Ihmislapsia elämän saatossa: Elon virta vilahtelee, s. 88)

" Joen vastarinne kohosi sorjana männikkönä, mutta itse joki ilmestyi alueelle aidan alitse matalasta kuusikosta ja painui jälleen pieneksi koskeksi kiihtyen tuomien ja kiiltoleppien aarnioon." (F.E.Sillanpää, Poika eli elämäänsä: Kertomus järvestä, s. 79)

Myllykolun maasto on kumpuilevaa. Voimakkaimman maasto- ja maisemaelementin muodostaa Myllyjoja luonnollisine mutkineen ja osin jyrkkine rantapenkereineen. Voimakas luonnonelementti on myös Myllyojan takainen metsä, joka onnistuneen maanhankinnan ansiosta on säilynyt lähes koskemattomana.

Ojan kumpuilevat rannat ovat nykyisin reheväkasvustoista niittyä. Niitty on aikaisempaa enemmän pensoittunut, osin jopa metsiköitynyt. Tasaisemmat peltoalueet ovat viljeltyjä.

Alueen rakennukset itse tölliä lukuunottamatta on tuotu paikalle eri puolilta Hämeenkyröä Myllykolun museoinnin jälkeen. Alueen aidat ovat piikkilanka-aitoja, aikaisemmista aidasaidoista on vain joitakin lahonneita jäänteitä.

Myllyojan sillalta Vanajaan ja Kierikkalaan johtaneet tiet ovat Myllykolun alueella hävinneet miltei jäljettömiin.

Kierikkalan suunnasta tulee alueen rajalle sähkölinja

Myllykolu museona

Millainen Myllykolu on ollut Sillanpään syntymän aikoihin

Sillanpään isä Pransu rakensi töllin 1883 Hämylän talon vanhasta kerta-aitasta. Ollilan takamailla oli n. 1 ha:n suuruinen alue, jonka Pransu vuokrasi ja jonne hän pystytti hankkimansa aitan itselleen, vaimolleen Miinalle sekä ensimmäiselle lapselleen Annalle. Muutamia vuosia myöhemmin Pransu rakensi lisää pirtin. Sen ja pakarin väliin syntyi porstua ja porstuanperäkamari (porstuanperäkamarista ei ole havaittavissa minkäänlaisia jälkiä töllin rakenteissa). Tällainen asumus oli vuonna 1888, jolloin Sillanpää näki siinä päivänvalon.

Sillanpää kertoo töllin kalustuksesta ja piharakennelmista Pertti Virtarannalle tämän haastattelussa häntä vuonna 1960. (Pertti Virtaranta, F.E.Sillanpään puhetta)

Pirtin, joka oli jokeen päin, kalustus oli Sillanpään mukaan seuraava. Ovesta sisälle tullessa, oikealla puolella oli tiilimuuri, jonka ottalla pidettiin tallukkaat kuivumassa. Klasin alla oli pitkä oikonen penkki ja peräklasin alla pöytä. Kummassakin peränurkassa oli sänky. Seinällä oli kello ja jokin hyllyn tapainen, almanakka peräklasin klasipuussa ja peili klasipielessä.

Välikatto oli höylättyä lautaa, jonka yläpuolella ehkä raakalautaa. Vesikattona oli malkakatto. Ullakkotilassa, jonne pääsi tikkailta ulkoa, lienee olleet orret saunavihtoja varten.

Pakari oli kuivaan maahan päin, ja siellä olivat keitinvärkit: uunin edessä piisi ja hahla koukkuineen. "Tuollainen leivinuuni, josta lieska sai tulla suusta ulos ja siitä leppäta savupiippuun." (F.E.Sillanpää, Poika eli elämänsä: Kuinka isäni ja äitini saapuivat Sillanpäähän, s. 50) Lisäksi pakarissa oli pöytä ja penkit, sen tapaset. Lattia oli maalaamaton, ja ainoa ikkuna oli itään päin.

Porstuanperäkamarissa oli tiski eli laudoista kyhätty pöytä,

jolla oli yksoikonen vaaka. Sillanpään vanhemmat pitivät täällä pientä kauppaa lähiseudun asukkaille.

Pakarin päähän oli tehty laudoista vajan tapainen, jossa pidettiin hevosta, kun sellainen oli. Sitä lienee käytetty myös liiterinä, koska se on Sillanpään piirroksessa merkitty siten.

Asuinrakennuksen vieressä oli myös aitta, ja kauempana tien varressa oli Sillanpään piirroksen mukaan lato ja riihi.

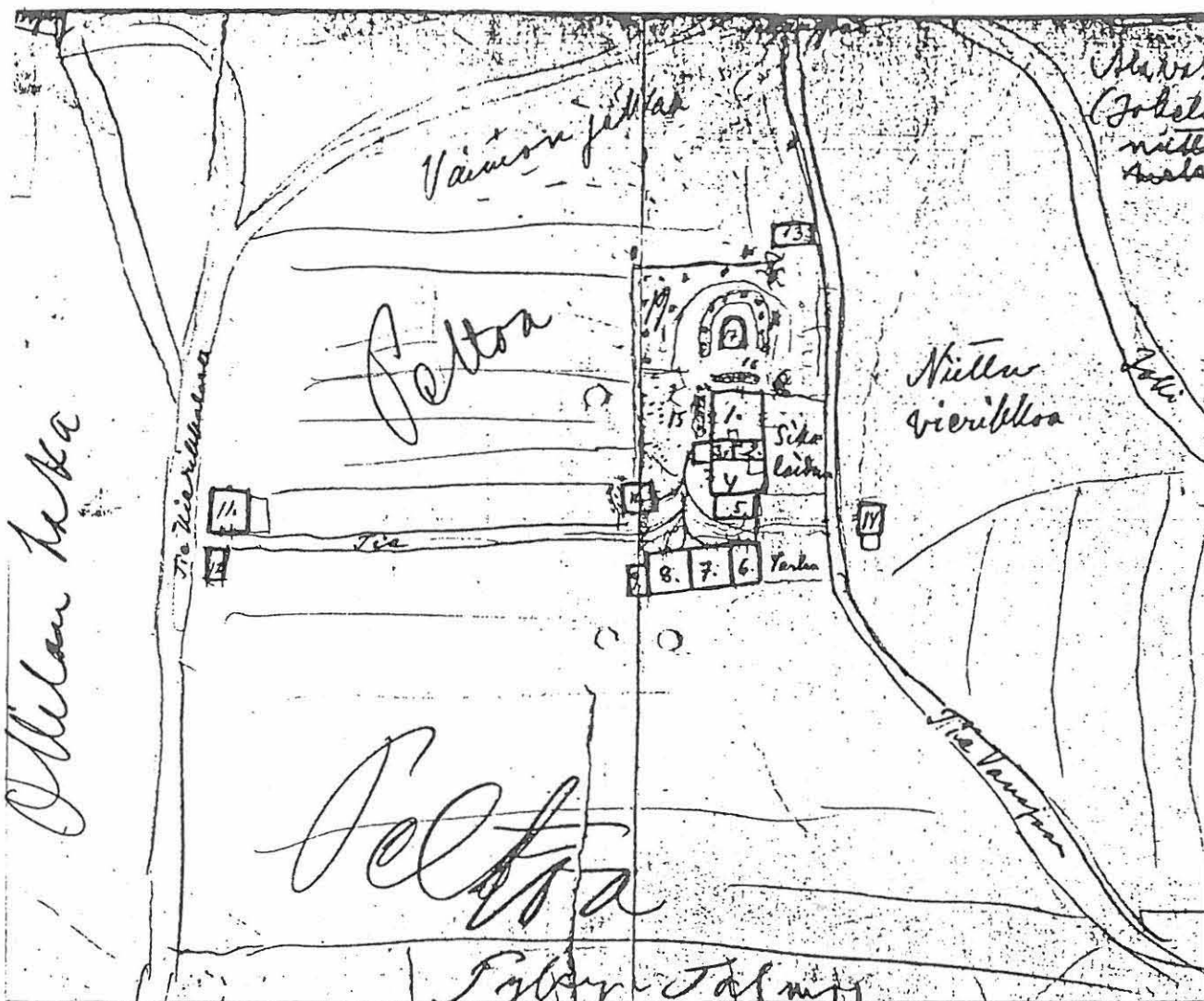
Kesällä alueella oli porsaiden aitaus ja karjapiha. Tie meni pirtin sivuitse, ja toisella puolen tietä oli sauna, jonne mentiin karjapihan lävitse. Töllissä oli joskus kaksikin lehmää, joten navettakin lienee ollut. Muistelmateoksessaan Sillanpää kertoo isänsä tehneen hänelle navetan päähän pääsiäiskeinun. Aluetta ympäröi pihkainen piiriaita.

Lähellä kosken äärellä oli mylly, kyläkunnan yhteinen jalkamylly, jota käytettiin keväällä ja syksyllä, jolloin joen vesi riitti pyörittämään myllyä. Sillalta, jota myöten tie meni ojan yli, näki myllyn katon ja ruuhan suun. Myllyn ääni kuului myös hyvin tölliin. "Tänne kuulee aina, onko mylly käynnissä vai vintassa." Mylly lienee ollut näillä paikkeilla ainakin 1600-luvulta lähtien, jolloin sanotaan Pylsillä olleen jalkamyllyn Talmekoskessa, mikä todennäköisesti tarkoittaa Myllyojan koskea.

Pransun ja Miinan tullessa Myllykoluun oli Pransu pensaita peratessaan jättänyt pihaan kaksi koivua. Talonpojilla ei tuohon aikaan yleensä ollut yrttitarhaa hedelmä- ym. puineen paitsi ehkä tupakkimaa navetan takana. Sillanpään äidin Miinan tiedetään kuitenkin harrastaneen kukkienkin kasvatusta pihamaalla.

Yrjö Koskinen sanoo kertomuksessaan Hämeenkyrön pitäjistä, että Hämeenkyrössä viljeltiin 1800-luvulla eniten ruista. Vehnääkin kylvettiin vähän, mutta sitä enemmän kuitenkin ohraa, kauraa, hernetä ja pellavaa. Kolmasosa pelloista oli vuorollaan kesannolla. Asumuksen lähellä on ollut maapala, johon istutettiin perunaa tai juureksia. Humaloiden viljely oli myös yleistä Hämeenkyrössä, ja ainakin villihumalaa mai-

nitsee Sillanpääkin kasvaneen Myllykolun maisemissa.



Tampereen Yliopiston Sillanpään arkistosta löytynyt kartta Myllykolusta, joka lienee Sillanpään itsensä piirtämä. Numerointia selittävää tekstiosaa ei ole löydetty.

Myllykolu Sillanpäiden jälkeen

Sillanpään perhe muutti Myllykolusta Heinijärvelle 1898, jolloin tölli jäi autioksi. 1920-luvulla Sillanpään isä myi töllin Johan Henrik Manniselle, joka oli hankkinut itselleen Manninen 4⁵ nimisen tilan. Tila lohottiin Ollilan talon maista 1921, ja tölli on ehkä silloin siirretty alkuperäiseltä paikaltaan. Sakari Pälsin 1920- ja 1930-luvulla ottamissa valokuvissa tölli ei tosin ole ainakaan nykyisellä paikallaan, joten sitä on saatettu siirtää useamminkin.

Johan Henrik (Juho Heikki) kuoli 25.06.1932, jonka jälkeen hänen leskensä Maria Matilda (Tilda) piti tilaa hallussaan. Hän testamenttasi tilan pojanpojalleen Aimo Antero Manniselle poikansa Toivon kuoltua 1941. Maria Matilda Mannisen kuoltua tila jäi sitten Aimo Manniselle, jolta Hämeenkyrön Museo- ja Kotiseutuyhdistys sen vuonna 1958 osti. Tilaa lienee kuitenkin tässäkin välissä vuokrattu ja asuttu. Kotiseutuyhdistyksen vuokrasi ainakin ensimmäiseksi kesäksi pellot Väinö Jokelalle, jonka sanottiin arkistotiedoissa vuokraviljelleen niitä aiemminkin. Lehtiartikkelissa (Hämeen Yhteistyö 30.09.1960) olleen tiedon mukaan tölli olisi ollut ennen Kotiseutuyhdistyksen haltuun joutumistaan vain pari vuotta asumattomana.

Museoinnin historia (Hämeenkyrön Museo- ja Kotiseutuyhdistyksen pöytäkirjojen mukaan)

Hämeenkyrön kunnan taholta oli herätetty kysymys Sillanpään syntymäkodin ostamisesta Hämeenkyrön Museo- ja Kotiseutuyhdistykselle. Ajatus sai kannatusta, itse Sillanpääkin piti sitä hyvänä, ja kokouksessaan 22.07.1955 yhdistys päätti periaatteessa Myllykolun ostamisesta. Yhdistyksen varattomuuden vuoksi ajateltiin tällöin kääntyä kunnan puoleen rahoituksen järjestämiseksi.

Varsinainen osto jäi kuitenkin vuoteen 1958, jolloin Sillanpää täytti 70 vuotta. Samalla pantiin pitäjässä toimeen yleinen keräys oston rahoittamiseksi. Lahjoittajien nimistä koottiin kirjailijalle hämeenkyröläisten onnitteluadressi. Vuosikertomuksen mukaan keräyksen puhdas tuotto oli 242 922 mk

(kunnanhallitus antoi 50 000 mk), ja Sillanpäälle vietävään adressiin kertyi nimiä toista tuhatta. Yhdistyksen ylimääräisessä kokouksessa 11.05.1958 päätettiin lopullisesti ostaa yhdistykselle autonkuljettaja Aimo Manniselta Hämeenkyrön kunnan Kierikkalan kylässä sijaitseva Manninen-niminen tila rno 4⁵, jolla tilalla sijaitsee kirjailija F.E.Sillanpään syntymäkoti. Lopulliseksi kauppahinnaksi muodostui 120 000 mk.

Ainakin ensimmäiseksi kesäksi alue vuokrattiin sen entiselle vuokraajalle Väinö Jokelalle.

Ostohinnan yli jäävällä keräystuoton osalla päätettiin suorittaa rakennuksessa korjauksia jonkun asiantuntijan työsuunnitelman mukaan. Tölliä tutki sitten museokonsulentti Kytölä, joka teki yhdistykselle ehdotuksen tehtävästä entisöinnistä ja kävi paikalla ohjaamassa työtä.

Kesällä 1960 tehtiin kirvesmies Viljo Kokkosen kanssa urakkasopimus rakennuksen entisöinnistä. Työn valvojana toimi Matti Tuomisto. Harjannostajaiset pidettiin 20.07. ja tupaantuliaiset 27.10. Samana kesänä saatiin myös Jumesniemestä Hietikolta aitta, joka sijoitettiin asuinrakennuksen vierestä hajoitetun tilalle.

Seuraavana vuonna ojitettiin ja sannoitettiin kunnan toimesta Myllykoluun vievä tie. Yhdistys osti Ollilan tilasta 10 aarin suuruisen maakappaleen Myllykoluun vievän tien eteläpuolelta parkkeerauspaikaksi. Kesällä Myllykolu pidettiin sunnuntaisin ensimmäistä kertaa avoinna yleisölle. Päivystyksestä huolehtivat lähiseudun partiolaiset. Paikalla kävi yli 1000 matkailijaa. Myös seuraavana kesänä sanotaan käyneen runsaasti yleisöä. Kesällä 1961 pyydettiin kirvesmies Kokkosta tekemään tontin ympärille risuaita.

Kesällä 1964 Myllykolu sai savusaunan. Kaipion kylältä Raskilta ostetun savusaunan kokosi Viljo Kokkonen joen törmälle. Sillanpään hautajaispäivänä 10.06.1964 pantiin Myllykoluun näytteille Otavan lähettämät kirjat, kuvat ja leikkeet.

Vuoteen 1969 Myllykolu oli avoinna yleisölle kesäsunnuntaisin. Kävijöitä oli 1300 - 1500 kesässä. Vuonna 1970 Myllykolu päätettiin pitää avoinna kaikkina muina viikonpäivinä paitsi maanantaisin. Tämä tapa on jatkunut näihin päiviin asti. Päivystyksestä ovat huolehtineet yhdistyksen toimihenkilöt tai koululaiset, myöhemmin kunnan palkkaama "työllistetty nuori". Kävijöitä on ollut useimpina kesinä hiukan yli tuhat. Niinä kesinä, jolloin Myllykolussa esitettiin näytelmiä, on kävijöitä ollut muutama tuhat. Ensimmäisen kerran näytelmätoimintaa oli kesällä 1972.

Helmikuussa 1973 yhdistys osti mv. Väinö Jokelalta n. 2500 m² suuruisen maa-alueen, joka sijaitsee Myllyojan toisella puolen vastapäätä Myllykolun aluetta. Alue ostettiin näytelmien esityspaikaksi, ja katsomo sijoitettiin vastarannalle Joentörmään. Vuonna 1978 suoritettussa lohkomisessa alue sai nimen Myllypiitta.

Jo vuonna 1974 keskusteltiin Myllykolun luovuttamisesta kulttuurilautakunnan hoitoon, mutta ehdotukseen suhtauduttiin kuitenkin vielä kielteisesti. Vuonna 1978 taas ehdotettiin alueen luovuttamista Sillanpää-seuralle, mutta silloinen Sillanpää-seuran puheenjohtaja Kalle Lehtiniemi piti parempana Myllykolun luovuttamista kunnalle.

Vuonna 1977 Myllykolun tölli sai uuden katon. Matti Tuomisto hankki pärepuut Raipalasta ja sahautti ne Mahnalan Välimäessä. Itse kattamisen tekivät Paavo ja Toivo Lehtinen Viidanojan kulmalta. He korjasivat samalla myös savupiiput. TV 2 maalasi keton vanhan näköiseksi Töllinmäen Tohtorin filmausta varten.

Kesällä 1978 pidetty Sillanpään Suvi-tapahtuma toi museoon n. 4000 kävijää. Kesän alussa ostettiin Pappilanjoen varrelta mv. Ruuskalta vanha, mutta hyväkuntoinen lato, joka siirrettiin talkoovoimin Myllykolun alueelle näytelmien puffetiksi.

Museo tänään

Tällä hetkellä Myllykolun museo käsittää itse töllin, aitan ja savusaunan. Ainoat tölliä ja ympäröiviä rakennuksia alkuperäisessä (1880-luvun) asussa käsittelevät kirjalliset kuvaukset ovat Sillanpään itsensä tekemiä (myös piirrookset). Niiden mukaan tölli ei ole alkuperäisessä paikassaan vaan n. 50 m pohjoisempana.

Tölli on museon perustamisen yhteydessä purettu ja uudelleen pystytetty. Perustuksena olevat luonnonkivet lepäävät nyt maanalaisen teräsbetonilaatan päällä. Huonejärjestys on alkuperäinen lukuunottamatta puuttuvaa porstuanperäkamaria, jonka olemassaolosta ei tosin ole mitään todisteita rakenteissa. Ulkonäöltään tölli vastanee alkuperäisesikuvaansa vesikattoa lukuunottamatta. Sillanpään kuvausten mukaan töllissä oli aikoinaan malkakatto.

Töllin sisustus ei täysin vastaa Sillanpään kuvausta.

Rakennusteknisesti tölli kaipaisi jonkin verran kunnostusta.

Aitta

Aitta ei ole alkuperäinen, vaan kesällä 1961 paikalle tuotu. Aitta on saatu lahjoituksena Jumesniemen Hietikolta ja todennäköisesti sijoitettu samalta paikalta puretun aitan tilalle, joka sekään ei ollut Sillanpään lapsuuden aikaisella paikalla.

Todennäköisesti myös aitassa on alkuperäisessä asussaan ollut malkakatto. Ainakin aitan katon rakenne viittaisi tähän. Aitan kannatushirret ovat hyvää vauhtia lahoamassa liiaksi rehevöityneen kasvillisuuden takia.

Sauna

Sauna on tuotu paikalle kesällä 1964. Se on ostettu Kaipion kylän Raskilta. Se ei myöskään liene oikealla paikallaan. Sauna on todennäköisesti ollut Vanajan kylään vievän tien toisella puolen kuin tölli, ja sinne on menty karjapihan lävitse.

Sauna on muuten rakenteiltaan kokolailla kunnossa, mutta lattialaudat ovat lahonneet. Sauna on tällä hetkellä päre- ym. varastona eikä siis vastaa sisätiloiltaan museon tavoitteita.

Myllykolun museoalueella on sinne kuulumattomia rakennuksia: 1970 alueelle siirretty peltikattoinen lato-puffetti, käymälä, äänityskoppi ja kiinteät näyttämörakenteet sekä tien varressa lipunmyyntikoppi.

Myllykolun näytelmätoiminta

Vuonna 1972 kesällä esitettiin Myllykolussa ensimmäistä kertaa Sillanpään lapsuutta kuvaava näytelmä Myllykolun Eemeli. Näytelmää esitettiin tällöin töllin pihapiirissä.

1973 Museo- ja Kotiseutuyhdistys osti Myllypiitan alueen joen toiselta puolelta Myllykolun Eemelin esityspaikaksi, ja katsomo sijoitettiin tällöin vastarannalle joentörmään. Näin systynyt teatteritila olikin vallan oivallinen. Rinne muodostaa luonnostaan nousevan katsomon, josta on hyvä näkyvyys näyttämöalueelle. Akustiikkakin on hyvä, mikä johtuu osittain näyttämöalueen takana nousevasta rinteestä, joka heijastaa äänet katsomoon. Maisema muodostaa myös monelle näytelmälle sopivat valmiit ja upeat kulissit.

Kesä 1974 oli erittäin sateinen, minkä vuoksi siksi kesäksi suunnitellut näytännöt ja vierailut peruutettiin.

1975 Kansalaisopiston oppilaskunta esitti näytelmän Töllinmäen Tohtori kymmenkunta kertaa. Tämä näytelmä kertoo Sillanpään myöhemmistä vaiheista, jolloin hän palasi opintonsa keskeyttäneenä kotiin, löysi Siikrinsä ja kirjoitti esikoisromaaninsa.

Myös vuonna 1976 Töllinmäen Tohtori keräsi runsaat katsojajoukot. Tänä vuonna Museo- ja Kotiseutuyhdistys teki Kansalaisopiston oppilaskunnan kanssa vuokrasopimuksen, jonka mukaan oppilaskunta saa esittää näytelmiä Myllykolun näyttämö- ja katsomoalueella viiden vuoden ajan. Oppilaskunta sitoutuu maksamaan vuokraa 7 % pääsylipputuloista sekä säilyttämään alueen sellaisena kuin se on.

Vuonna 1977 Esitettiin Töllinmäen Tohtoria.

1978, kun Sillanpään syntymästä oli kulunut 90 vuotta, pidettiin Sillanpään Suvi-tapahtuma, joka toi runsaasti kävijöitä katsomaan Myllykolun Eemeli- ja Töllinmäen Tohtori-näytelmiä.

Saman kesän alussa siirrettiin alueelle Ruuskan vanha lato toimimaan näyttösten puffettina ja näyttelijöiden pukeutumistilana.

Kesällä 1979 ja 1980 esitettiin vanhaan tapaan näytelmää Myllykolun Eemeli.

Kesinä 1980 ja 1981 esitettiin Sillanpään novellin pohjalta tehtyä näytelmää Juhannusvieraat. Näytelmää esitettiin kaikkiaan parikymmentä kertaa.

1982 esitettiin 5 kertaa näytelmää Myllykolun Eemeli.

Näytelmien kulisseiksi on paikalle tuotu seuraavat rakennukset:

Miinan ja Pransun pirtti, joka on Jumesniemestä Pilviseltä lahjoituksena saatu entinen sauna. Jumesniemeläiset siirsivät sen talkoilla Myllykoluun, jossa se talkoilla pystytettiin.

Kyröspohjan Mäkisiltä ostettiin näytelmästä saaduilla tuloilla savusauna, ja kuljetettiin se talkoilla Myllykoluun.

Kierikkalasta Laaksoselta saatiin lahjoituksena pieni aitta, joka siirrettiin talkoilla paikoilleen.

Näytelmätoimintea varten on alueelle tehty myös muita rakennelmia. Museotöllin ja -aitan vieressä on pieni äänityskoppi, joka on hankittu näytelmätoiminnasta saaduilla tuloilla. Yleisöpenkkejä on myös hankittu näytelmätoiminnan tuloilla. Kunta on rakennuttanut yleisökäymälän metsän reunaan. Pysäköintialueen viereen on oppilaskunta rakennuttanut lipunmyyntikopin.

Näytelmäkesinä on pysyvän pysäköintialueen vierestä vuokrattu peltoa pysäköintiä varten.

Alueen maanomistus

16.12.1983 päivätyllä kauppakirjalla on Hämeenkyrön kunta ostanut Hämeenkyrö Seuralta (entinen Hämeenkyrön Museo- ja Kotiseutuyhdistys) Myllykolun museoalueet, johon kuuluvat seuraavat kiinteistöt:

1. Manninen rno 4⁵ niminen tila Hämeenkyrön kunnan Kierikkalan kylässä (varsinainen museoalue) pinta-ala 0,55 ha
2. Myllypiitta rno 1⁶⁹ niminen lohkotila Hämeenkyrön kunnan Vanajan kylässä (näyttämöalue) pinta-ala 0,265 ha
3. Määräala, joka on ostettu Ollila rno 4¹³ nimisestä tilasta Hämeenkyrön kunnan Kierikkalan kylässä (paikoitus-alue) pinta-ala 0,10 ha .

Pinta-ala yhteensä 0,915 ha.

Alueen naapureina ovat seuraavat tilat:

Vanajan kylässä:

1 ⁷⁰ Purola	omistaa Hannu Viljami Purola, Tampere
7 ⁸ Korpimetsä	omistaa Hämeenkyrön kunta
1 ⁴⁰ Metsäjokela	omistaa Mauri Vuorinen, Helsinki

Kierikkalan kylässä:

5 ¹⁰ Heikkilä	omistaa Bruuno Kilpijoki, Simuna Risto Kilpijoki, Simuna Aini Kilpijoki, Simuna
1 ⁵ Talmoo	omistaa Marja Anni Pylsy (07.10.83 läht.)
4 ¹³ Ollila	omistaa Seppo Sorvari (1983 lähtien)

MYLLYKOLUN YLEISSUUNNITELMA

Tavoitteet

1. Myllykolu osana hämeenkyröläistä identiteettiä

Hämeenkyrö tunnetaan muualla maassamme - osin ulkomaillakin - paljolti juuri F.E.Sillanpäästä ja sillanpääläisestä maisemasta. Tämän vuoksi maisemaa täällä pitäisi erityisesti suojella ja kehittää.

Tähän ei riitä vain se, että itse Myllykolu suojellaan ja kehitetään museona, vaan myös sen ympäristö ja reitti, jota myöten sinne tullaan, tulisi varjella väkivaltaisilta muutoksilta. Tärkein reitti Laitilasta Kierikkalan kautta Myllykoluun tulisi säilyttää entisessä käyttötarkoituksessaan eli maatalousmaana, jolloin maisemassa tuskin tulisi tapahtumaan kohtalokkaita muutoksia. Hämeenkyrön yleiskaavaan olisi syytä kirjata em. tavoitteet.

Myllykolu on paitsi Sillanpään synnyinkoti myös oivallinen esimerkki vuosisadan vaihteen itsellisen asumuksesta. Köyhän väen asumusten museointi ilman muuta kulttuurihistoriallista arvoa saattaisi olla Hämeenkyrössä vaikeaa.

2. Myllykolu museona

Myllykolua tulisi kehittää museona siten, että se antaisi parhaan mahdollisen kuvan paikasta sellaisena kuin se oli viime vuosisadan lopulla, jolloin Sillanpää vietti siellä lapsuuttaan.

Tämän vuoksi olisi rakennusten paikka tarkistettava, sillä käytettävissä olevien lähteiden mukaan rakennukset eivät sijaitse alkuperäisellä paikallaan. Kun nykyisten rakennusten oikea paikka on määritelty, tulee paikalle hankkia myös puuttuvat rakennukset, jotka on esitetty Sillanpään piirroksissa. Itse museoalueelle kuulumattomat rakennukset tulee sen sijaan poistaa niin, että museopaikalle tai sinne joh-

tavalle reitille ei näy ylimääräisiä rakennuksia.

Rakennusten kunto tulee tarkoin inventoida ja suorittaa niissä peruskorjaus.

Myös töllin sisustus tulisi saattaa sellaiseen asuun, kuin se oli Sillanpään lapsuudessa. Tätä varten on olemassa melko tarkkoja haastattelutietoja Sillanpäältä, joiden avulla tölli voidaan sisustaa uudelleen.

Paikan kasvillisuus on rehevöitynyt Sillanpään ajoista ja vaatisi melko perusteellista perkausta, jotta se olisi vuosisadan vaihteen asussa. Ruohottuminen täytyy myös pitää kurissa (esim. lammaslaua kesällä).

3. Myllykolu ja näytelmätoiminta

Museo on Myllykolun ensisijainen ja todennäköisesti pysyvä toiminta. Näytelmätoiminta se sijaan on vaihtelevaa ja sen vuoksi väistyvää toimintaa. Näytelmätoiminnan vaatimat liikenne-, paikoitus- ja tilatarpeet tulisi sijoittaa mahdollisimman hienovaraisesti museon ja maiseman häiriintymättä. Näytelmätoiminnan ylläpitäminen on kuitenkin toivottavaa jo senkin vuoksi, että nykyinen paikka on kuin luotu teatteriksi. Lisäksi varsinkin Sillanpään elämää ja tuotantoa kuvaavat näytelmät ylläpitävät ja elähdyttävät Sillanpään perintöä.

Näytelmätoimintaan ei tulisi liittyä laajoja kiinteitä rakennelmia. Tarvittavat rakennukset eivät saa näkyä tulijan silmiin, vaan ne on sijoitettava huomaamattomaan paikkaan. Nykyiset näyttämöalueella sijaitsevat kulissirakennukset ovat huonokuntoisia ja miljööseen sopimattomia, joten ne tulisi poistaa. Näyttämörakennelmien tulisi olla enemmän kulissinomaisia, jotta ne voi siirtää varastoon silloin kun näytelmiä ei esitetä.

Toiminnan välttämättä vaatimat rakennukset (WC, kahvio, varastot) tulee sijoittaa museoalueelta ja sinne tulo reitiltä näkymättömiin. Myöskään paikoitusta ei saa missään tapauksessa sijoittaa siten, että se näkyy museoalueelle.

Aiemmin käytössä ollut pysäköintialue varsinaisen pysäköintialueen vieressä on hyvä. Maanomistajan kanssa olisi kuitenkin pyrittävä pääsemään pitempiaikaiseen sopimukseen joko maan vuokraamisesta tai ostamisesta kunnalle. Omistussuhteista riippumatta aluetta tulisi edelleen käyttää laitumena tai vastaavalla tavalla silloin, kun sitä ei tarvita pysäköintiin.

Lähdeluettelo:

Hämeenkyrön Museo- ja Kotiseutuyhdistyksen (nykyisin Hämeenkyrö Seura ry) arkisto vuosilta 1933 - 1979

F.E.Sillanpää, Poika eli elämänsä

F.E.Sillanpää, Ihmislapsia elämän saatossa

F.E.Sillanpää, Enkelten suojaatit

F.E.Sillanpää, Maan tasalta

Panu Rajala, F.E.Sillanpää vuosina 1888 - 1923

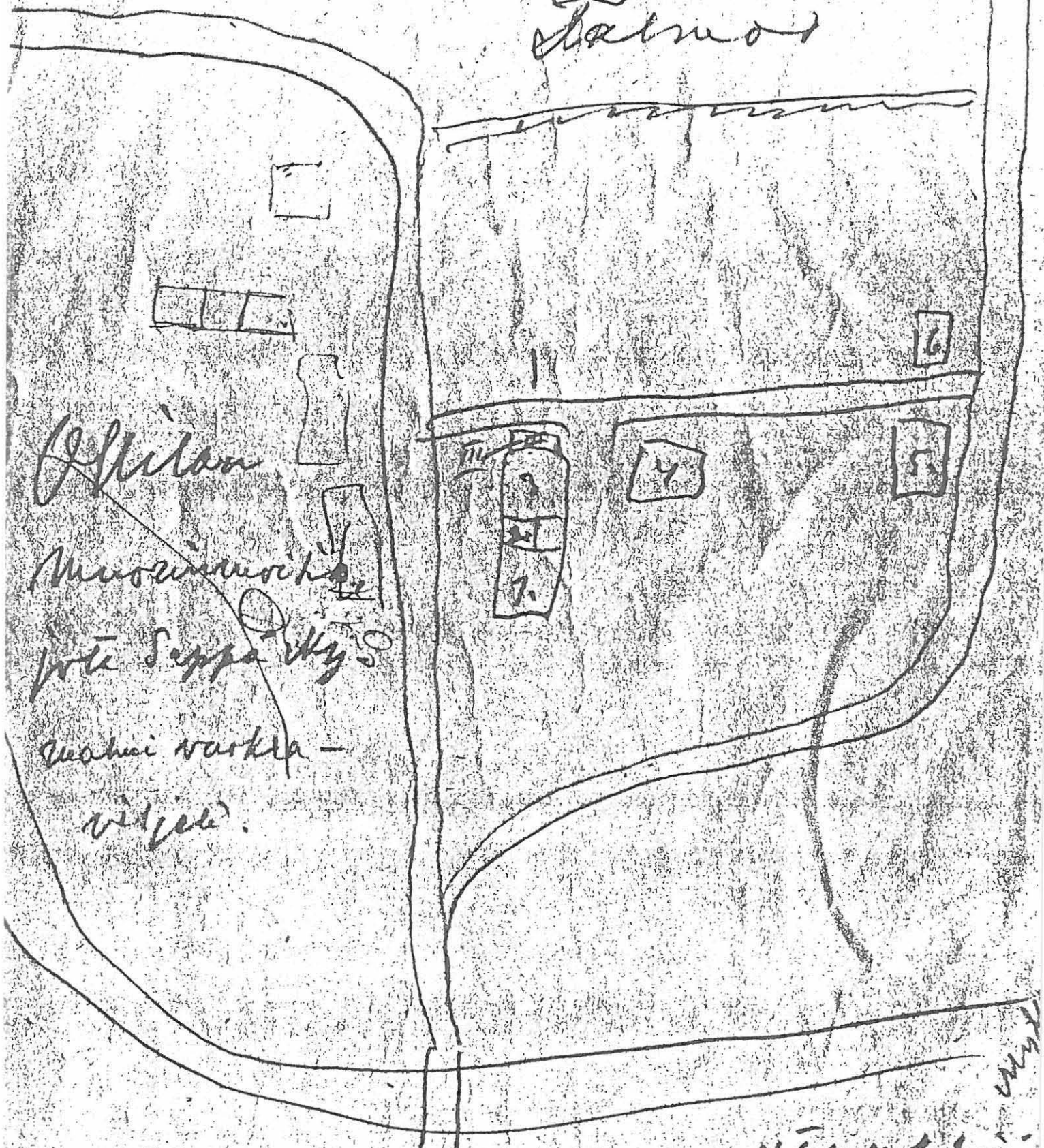
Pertti Virtaranta, F.E.Sillanpään puhetta

Yrjö Koskinen, Kertomus Hämeenkyrön pitäjästä

Alhonen, Huurre, Papunen, Nallinmaa-Luoto, Hämeenkyrön Historia

Ostos- kauppa

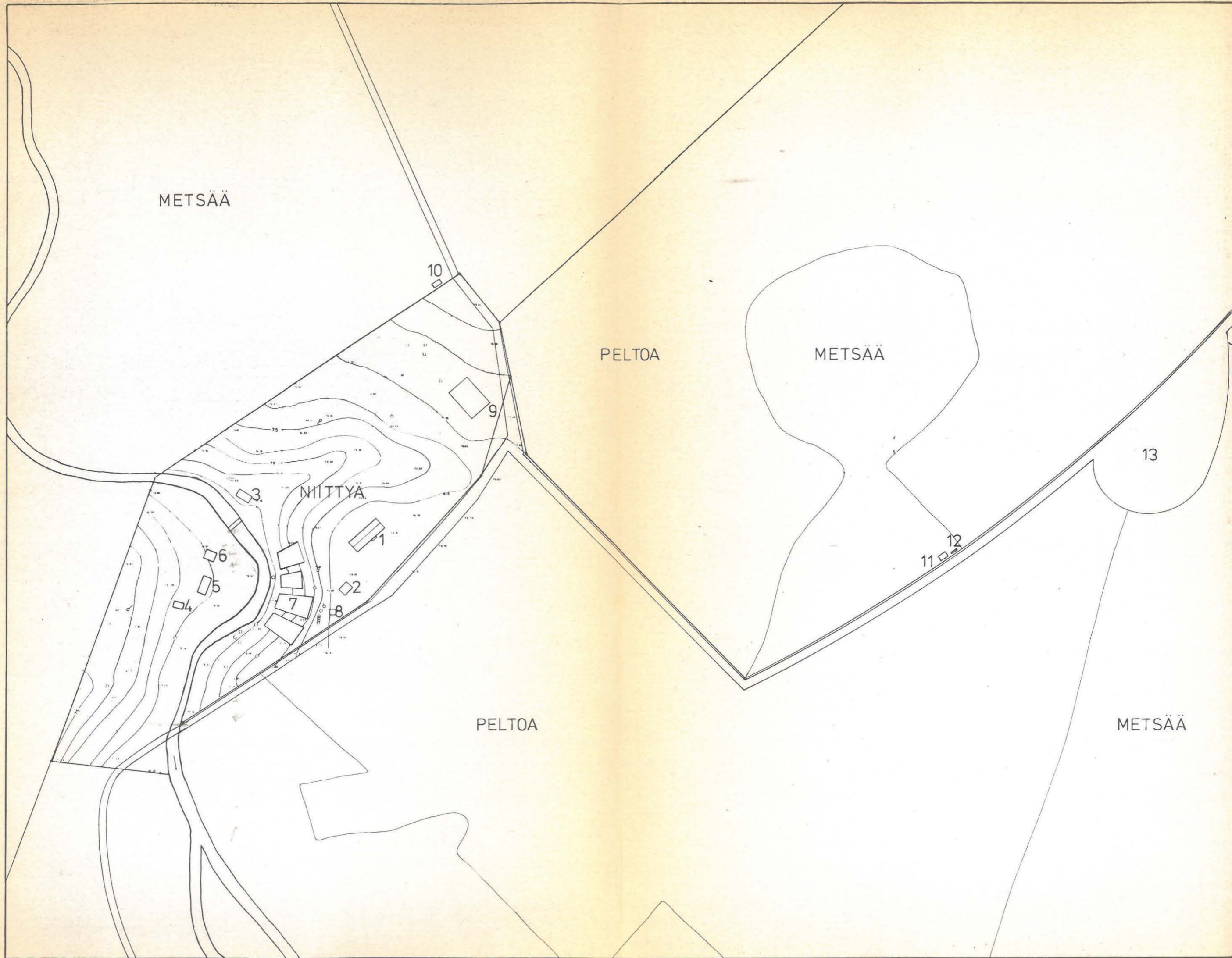
liite 1.



Kassat
 Muosimmoit
 J. S. Sappakky
 Kassa varka-
 vityk.

1. Pöytä
 2. Pöytävara
 3. Pöytä
 4. Pöytä
 5. Pöytä
 6. Pöytä
- Sella
 Varkaa
 Y. Talonm. pava
 vakkon
 = myy. = 31. 204

Museo- ja Kotiseutuyhdistyksen hallussa ollut kartta Myllykolusta, joka on todennäköisesti Sillanpään piirtämä



METSÄÄ

PELTOA

METSÄÄ

NIITTYÄ

PELTOA

METSÄÄ

3

NIITTYÄ

1

6

5

4

7

2

8

9

10

11

12

13

MUSEORAKENNUKSET:

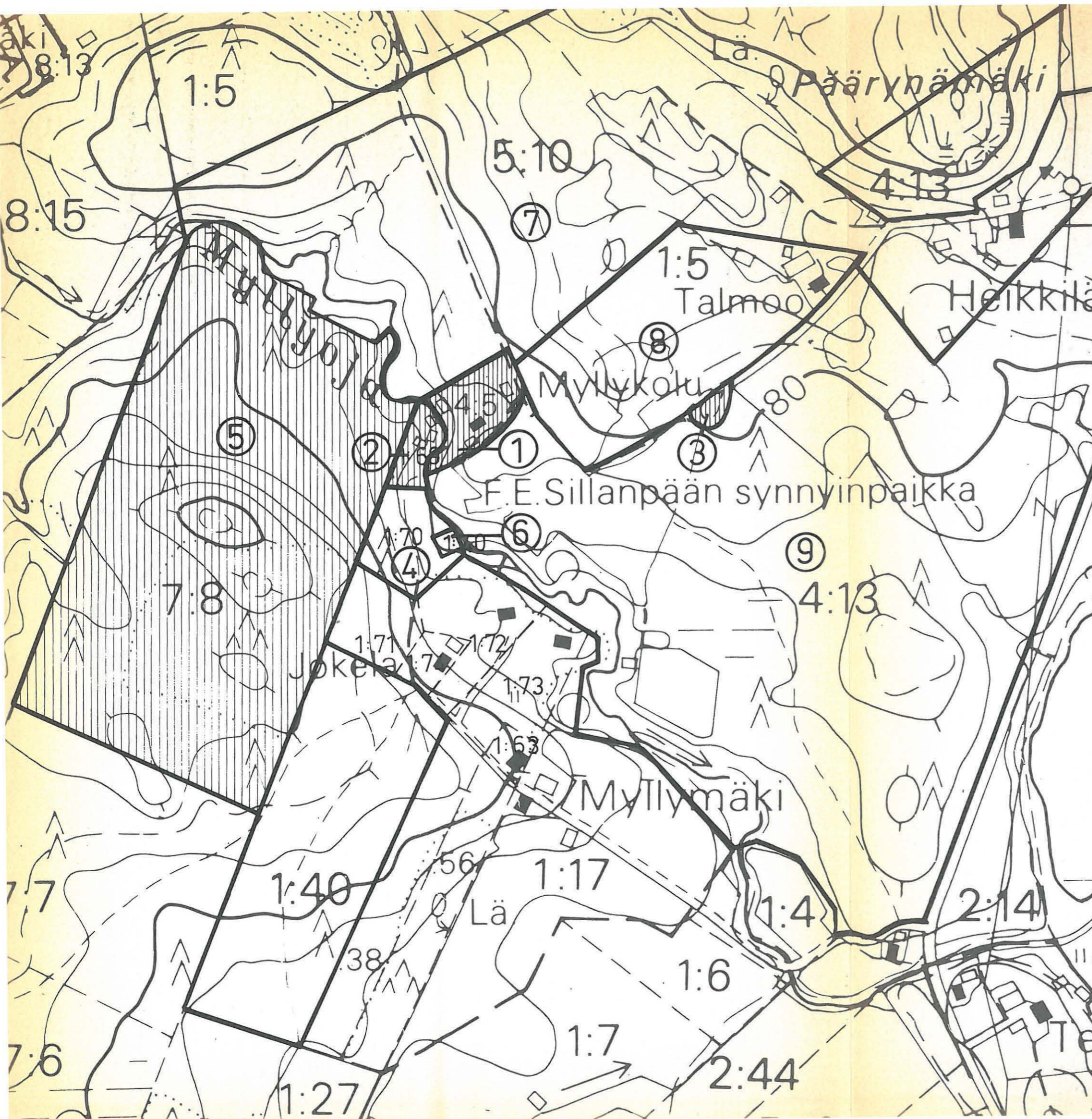
1. TÖLLI
2. AITTA
3. SAVUSAUNA

MUUT:

4. AITTA
5. MIINAN JA PRANSUN PIRTTI (ENT. SAUNA)
6. SAVUSAUNA
7. YLEISÖPENKIT
8. ÄÄNITYSKOPPI
9. LATO-PUFFETTI
10. WC
11. LIPUNMYyntIKOPPI
12. OPASTETAULU
13. PYSÄKOINTIALUE

KAUP OSA	KORTTELI	TONTTI
KIERIKKALA JA VANAJA		
RAK TOIMENPIDE		
YLEISSUUNNITELMA		
PIIRUSTUSLAJI		
INVENTOINTI		1/1000

	29.06.1984
	<i>Matti Huusari</i>
	ARKKITEHTITOIMISTO
	MATTI HUUSARI 39100 HÄMEENKYRÖ PUH: 931 - 715 223



- ① 4:5 MANNINEN
 - ② 1:69 MYLLYPIITTA
 - ③ MÄÄRÄALA OSTETTU OLLILAN TILASTA
 - ④ 1:70 PUROLA
 - ⑤ 7:8 KORPIMETSÄ
 - ⑥ 1:40 METSÄJOKELA
 - ⑦ 5:10 HEIKKILÄ
 - ⑧ 1:5 TALMOO
 - ⑨ 4:13 OLLILA
- KUNNAN OMISTAMAT ALUEET RASTEROITU

MYLLYKOLUN ALUEET JA NAAPURITILAT

KAUP. OSA	KORTTELI	TONTTI
KIERIKKALA	JAJA	VANA
RAK. TOIMENPIDE		
YLEISSUUNNITELMA		
PIIRUSTUSLAJI		
INVENTOINTI		

29.06.1984

Matti Huusari

ARKKITEHTITOIMISTO
MATTI HUUSARI
39100 HÄMEENKYRÖ
PUH: 931 - 715 223

MYLLYKOLUN NÄYTELMÄTOIMINTA

vuosi	näytelmä	ohjaaja	henkilöt päärooleissa	esityskerrat	katsojamäärä
1972	Myllykolun Eemeli	Klaara Näre-Keskinen	Pentti Laitinen (Pransu) Helmi Tarkki (Miina) Yrjö Lepola (Eemeli) Veikko Mustonen (Eemeli)	4	2000
1973	Myllykolun Eemeli	Panu Rajala	nimirooleja 24 kuten 1972	7 + 2 tn	ei tietoa
1974	Ei toimintaa Myllykolussa				
1975	Töllinmäen Tohtori	Panu Rajala	Jorma Mikkonen (Sillanpää)	ei tietoa	ei tietoa
1976	Töllinmäen Tohtori	Panu Rajala	Pentti Laitinen (Pransu) Helmi Tarkki (Miina)	12	7000
1977 ^{x)}	Töllinmäen Tohtori	Jorma Mikkonen	nimirooleja 22	ei tietoa	ei tietoa
1978	Töllinmäen Tohtori	Jorma Mikkonen	+ tanssiväkeä ym. pitäjäläisiä kuttu, hevonen, lehmä	ei tietoa	ei tietoa
1978	Myllykolun Eemeli	Jorma Mikkonen	Jorma Mikkonen (Sillanpää/ kertoja) Reino Mäkelä (Pransu) Anja Järvinen (Miina) Mika Alanen (Eemeli) Petri Laakkonen (Eemeli) nimirooleja 21 + koululaisia	ei tietoa	ei tietoa

1979	Myllykolun Eemeli	Jorma Mikkonen		8 + 1	Pyynikillä	ei tietoa
1980	Myllykolun Eemeli	Jorma Mikkonen		6 + tn		ei tietoa
1980	Juhannusvieraat	Panu Rajala	Oiva Riihiniemi (Jalmari)	7 + tn		suurin mää-
1981 ^{xx)}	Juhannusvieraat	Panu Rajala	Sonja Nikkilä (Fiina)	13		rä 1300 h/ näytös, muutama n. 1000 h
			Helmi Tarkki (Miina)			
			Pentti Laitinen (Ville)			
			nimirooleja 11 + tanssinmenijöitä			
1982	Myllykolun Eemeli	Jorma Mikkonen	kuten 1980	5		ei tietoa

Yhteensä: 50 - 60 näyt. n. 40 000 kats.

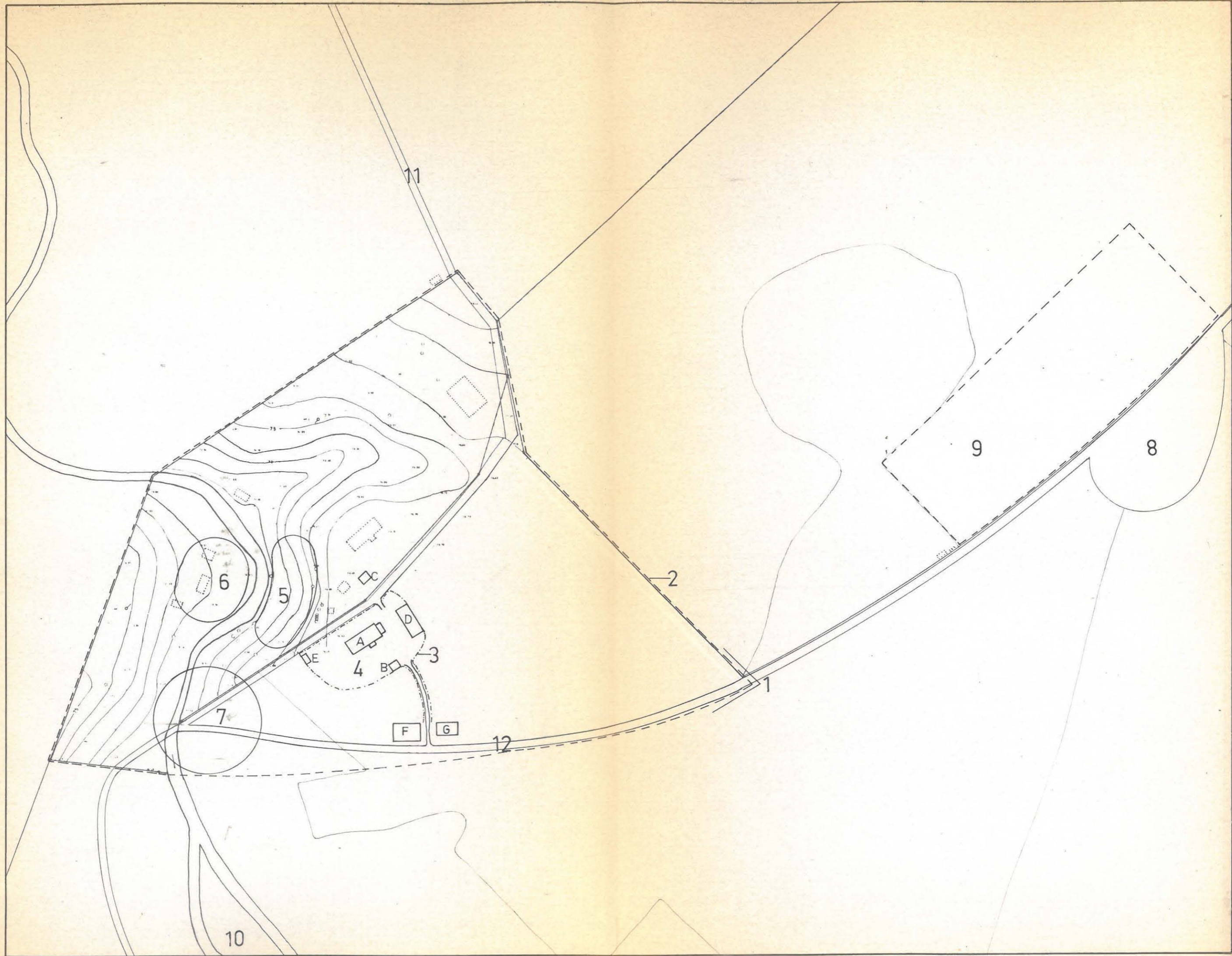
x) Tampereelta bussikuljetus Myllykoluun

xx) Vierailu Seinäjoen harrastajateatterikesään 1981

Kesän 1972 Myllykolun Eemeli-esitystä lukuunottamatta näytelmät esitettiin Myllyojan rantamalla olevassa kesäteatterissa. Myllykolun Eemeli esitettiin 1972 museon pihamaalla.

Näytelmätoiminnan on järjestänyt Hämeenkyrön kansalaisopiston opiskelijakunta ja F.E.Sillanpään seura.

tn = tilausnäytäntö



1. ALUEELLE TULTAESSA EI SAA OLLA NÄKYVISSÄ MUUTA KUIN MUSEORAKENNUKSIA
2. ALUE YMPÄRÖIDÄÄN LAMPAAN PITÄVÄLLÄ AIDALLA (---), ESIM. LUONNON VÄREIHIN SOPEUTUVA VERKKOAITA. MAISEMANHOIDOSTA VASTAA LAMMASLAUMA.
3. MUSEOALUEEN PIHAPIIRI RAJATAAN AIDASAIDALLA (----)
4. MUSEORAKENNUKSET SIJOITETAAN PÄLSIN VALOKUVIEN JA SILLANPÄÄN KUVAUSTEN MUKAISILLE "ALKUPERÄISILLE" PAIKOILLEEN. KELLARI VOIDAAN SISUSTAA ÄÄNITYSKOPIKSI.
A.= TÖLLI, B.= AITTA, C.= SAUNA, D.= NAVETTA, E.= KELLARI, F.= RIIHI, G.= LATO
PURETTAVAT TAI SIIRRETTÄVÄT RAKENNUKSET MERKITYY PISTEVIIVALLA (....)
5. KATSOMORAKENNELMAT RAKENNETAAN MAHDOLLISIMMAN MAASTOA MYÖTÄILEVIKSI.
6. NÄYTTÄMÖALUE, EI KIINTEITÄ RAKENNELMIA.
7. BUFFETTI, KÄYMÄLÄ JA VARASTOTILAT RAKENNETAAN NÄKYMÄTTÖMIIN TALMEKOSKEN "KURUUN"
8. KÄÄNTÖ / PARKKIPAIKKA. OPASTETAULU.
9. LAIDUN TAI HEINÄMAA. TARVITTAESSA KÄYTETTÄVISSÄ PAIKOITUSALUEENA
10. TULEVAISUUDEN TAVOITTEENA VESIMYLLYN RAKENTAMINEN ALKUPERÄISEEN PAIKKAAN.
11. TIE VANAJAAN. TIEN PAIKKA OLISI VOITAVA PITÄÄ KULJETUN NÄKÖISENÄ. (JUMESNIEMEN LATU KULKEMAAN TIEPOHJAA PITKIN, "TAATAN HÖLKKÄ"; HEINIJÄRVELÄISTEN, VANAJALAISTEN JA KIERIKKALALAISTEN LENKKIPOLKU ?)
12. KIERIKKALAN TIE RAKENNETAAN ALKUPERÄISELLE PAIKALLE.

KAUP OSA	KORTTELI	TONTTI
KIERIKKALA JA VANAJA		
RAK TOIMENPIDE		
YLEISSUUNNITELMA		
PIIRUSTUSLAJI		
LUONNOS		1/1000

	29.06.1984
	<i>Matti Huusari</i>
	ARKKITEHTITOIMISTO
	MATTI HUUSARI 39100 HÄMEENKYRÖ PUH: 931 - 715 223