

## **LAUKAA, Vehniä, Himma**

### **Ajoittamattoman pyyntikuoppakohteen kartoitus 1996**

Timo Sepänmaa  
Keski-Suomen ympäristökeskus

## Arkistotiedot:

Kohteen nimi: LAUKAA, Vehniä, Himma  
Muinaisjäännostyyppi: pyyntikuoppa-alue  
Ajoitus: ajoittamaton

Lääni: Länsi-Suomen lääni  
Maakunta: Keski-Suomi  
Kunta: Laukaa (410)  
Kylä: Vehniä (412)

Maanomistustiedot (v. 1996):  
1) Tila: Hirvasrinne 410 412 0001 0710 (kunta kylä tila talo)  
Omistaja: Hirvi, Timo  
Osoite: Jokihaarantie 15, 41180 VEHNIÄ  
2) Tila: Vehniän vahv.as. 410 412 0001 0316 (kunta kylä tila talo)  
Omistaja: Telecom Finland Oy  
Osoite: Sturenkatu 16, 00510 HELSINKI

Peruskartta: 3221 04 VEHNIÄ  
Koordinaatit: (keskipiste)  
x = 6927 71  
y = 3431 85  
z = 130 - 135

Rahoitus: virkatyönä  
Tutkimusaika: 28.11.1996  
Tutkimustapa: kartoitus  
Tutkimusala: n. 200 x 60 m

Henkilöstö: Timo Sepänmaa / Keski-Suomen ympäristökeskus,  
Pirjo Sojakka ja Tuuli Kontio / Keski-Suomen museo

Valokuvat: Keski-Suomen museon kuva-arkisto K 1943:94-98 (väripaperi)  
= Liite 4

Kartat: Peruskarttaote 1:20 000 (A4) = Liite 1  
Yleiskartta 1:500 (A3) = Liite 2  
Yleiskartan selvennetty pienennös - ei mittakaavassa (A4) =  
Liite 3

Aikaisemmat tutkimukset: Tarkastus: Timo Sepänmaa & Leena Lehtinen 1994

Tutkimuksen syy: Kartoitus mahdollisesti toteutettavaa opastuskylttiä ja kohteen  
kunnostusta varten

## Sijainti

Pyyntikuoppa-alue sijaitsee Jyväskylän kaupungista 4-tietä pohjoiseen n. 25 km, Jokihaaran tien risteyksessä.

## Tutkimuksen taustaa

Paikan löysivät Timo Sepänmaa ja Leena Lehtinen sattumalta alueen ohi ajaessaan elokuussa 1994. Tuolloin alueella laskettiin 23 enemmän tai vähemmän selvää pyöreää kuopannetta. Muutaman kuopan reunalle tehtiin koepisto, joissa havaittiin selvä podsolimaannos, mutta ei hiiltä. Kyseessä tulkittiin olevan pyyntikuoppakohde. Katso Timo Sepänmaan tarkastuskertomus topografisessa arkistossa.

Vuonna 1996 paikka päätettiin kartoittaa liittyen Keski-Suomen ympäristökeskuksen ja Keski-Suomen museon yhteisiin muinaisjäännösten merkintä- ja hoitohankkeisiin. Paikka oli ehdolla kyltitettäväksi ja hoidettavaksi muinaisjäännöskohteeksi. Huolimatta paikan osittaisesta tuhoutumisesta katsottiin kohteella olevan useita etuja, joiden perusteella se olisi sopiva nähtävyydenkohteeksi: 1) paikka on helposti tavoitettava, aivan valtakunnallisen pääväylän varrella; 2) pienet kävijämäärät eivät olisi haitaksi liikenteelle, maanomistajille tai paikallisille asukkaille; 3) pienellä risujen raivauksella säilynyt osa pyyntikuoppa-alueesta yhdessä informaatiotaulun kanssa voisi toimia tietoa ja elämyksiä välittävänä nähtävyytenä. Informaatiotaulun tekemiseksi olisi kuitenkin syytä ajoittaa 1-2 radiohiilinäytettä pyyntikuopista sekä mahdollisesti kaivaa yksi kuoppa puoliksi poikkileikkauksen (ja alkuperäisen rakenteen) selvittämiseksi ja esittämiseksi. Paikan tutkimukset tai kyltitys- ja hoitohanke ei kuitenkaan vielä vuonna 1998 ollut Keski-Suomen museon tai K-S ympäristökeskuksen työlistalla.

## Kohteen ympäristö

Kohdalla kulkee itä-länsi -suuntainen harju. Harju on suureksi osaksi varsinkin länsiosaltaan tuhoutunut hiekanotossa ja tienteossa. Harju on ns. Vehniän reitin vedenjakaja. Sen pohjoispuolinen Iso-Hirvanen laskee pohjoiseen, Niiniveden kautta Kuhnmoon ja sieltä edelleen järvoreittiä pitkin Laukaan kirkonkylän ohi etelään kohti Päijännettä. Harjun eteläpuolinen Koululampi laskee etelään Alasen eli Vehniänjärven kautta järvi- ja jokireittiä pitkin Jyväskylän läpi Päijänteeseen. Harju on muodostunut vedenjakajaksi pian Ancyclus-ajan jälkeen (Ancyclus-raja on alueella n. 139 m mpy - näkyy selvästi harjussa heti 4-tien itäpuolella).

Kartoitetun pyyntikuoppa-alueen eteläpuolella oleva alue on suurimmaksi osaksi tuhoutunut tien teossa. Myöskään ehjänä säilyneeltä osalta Jokihaaraan johtavan tien eteläpuolista aluetta ei kartoituksen yhteydessä havaittu selkeitä pyyntikuoppia - tosin pari epämääräistä painannetta, joita ei kartoitettu. Itse kartoitettu pyyntikuoppa-alue oli kartoituksen aikaan varsin hyvin säilynyttä mäntyä kasvavaa kangasmaastoa. Alue viettää loivasti pohjoiseen. Kartoituksen jälkeisenä talvena (alkuvuosi 1997) alueella oli suoritettu harvennushakkuuta. Pyyntikuopat eivät kuitenkaan näytä vakavasti kärsineet kyseisestä metsänhoidosta. Osa niistä on nyt risujen peitossa, mutta maanpinta ei ole sanottavasti muokkaantunut.

Tien itäpuolella olevan jyrkän harjun alueelta ei havaittu vuonna 1994 paikkaa tarkastettaessa pyyntikuoppia. Tämän jälkeen harjun laelle on rakennettu talo. Kartoituksen jälkeen ilmoitettiin harjun itätyvellä olevista pyyntikuopista ja kivikautisesta asuinpaikasta (ilmoittaja Irma Hirvi, os: Hirvasmäentie 32, 41180 VEHNIÄ). Asuinpaikasta (aivan ilmeisesti Ancyclus-vaihetta) on erillinen tarkastuskertomus (Laukaa, Vehniä, Nuottimäki - tarkastus T. Sepänmaa 1998). Allekirjoittanut on käynyt toteamassa myös pyyntikuopat, joita on muutama Nuottimäen talon pohjoispuolella olevan hiekkakuopan itäpuolella. Todennäköisesti pyyntikuoppia on tälläkin alueella tuhoutunut hiekan otossa. Tämän pyyntikuoppa-alueen keskikohdan koordinaatit:  $x = 6927\ 62$ ,  $y = 3432\ 30$ ,  $z = 140-145$ . Tätä aluetta ei ole kartoitettu.

Jälkikäteen allekirjoittanut on havainnut ainakin yhden pyyntikuopan Vehniän työväentaloa (Himma) vastapäätä. Tämän kuopan koordinaatit:  $x = 6927\ 58$ ,  $y = 3431\ 63$ ,  $z = n. 137$ .

## Tutkimusmenetelmät

Alue kartoitettiin yksinkertaisesti prismaa, mittanauhoja ja mittakeppejä käyttäen. Yleiskartta piirrettiin maastossa ja kuopat numeroitiin kartalle, kuoppien pelkistetyt kuvaukset (halkaisija, syvyys) merkittiin muistivihkoon. Selvää kehävallia oli havaittavissa vain muutamissa kuopissa, joten mitat ilmoittavat itse kuopanteen halkaisijan arvioidulla alkuperäisellä maanpinnan tasolla. Kolmelta henkilöltä kului kartoituksessa yksi työpäivä.

### Pyyntikuoppien kuvaukset (numerointi viittaa karttaliitteeseen):

1. Ø 3 m, matala, epämääräinen
2. Ø 2 m, syv. 35 cm
3. Ø 2 m, syv. 50 cm
4. Ø 3 m, epämääräinen
5. Ø 3 m, epämääräinen
6. Ø 5 m, syv. 60 cm, heikkoa kehävallia toisella puolella
7. Ø 3 m, syv. 30 cm
8. Ø 3 m, matala, polku kulkee yli
9. Ø 4,5 m, syv. 50 cm
10. Ø 3,5 m, syv. 40 cm
11. Ø 2 m, syv. 30 cm, epämääräinen
12. Ø 3 m, syv. 30 cm, epämääräinen, oja leikannut eteläpäätä
13. Ø 3 m, syv. 35 cm
14. Ø 3 m, syv. 35 cm, oja leikannut eteläpäätä
15. Ø 3,5 m, matala
16. Ø 2,5 m, matala
17. Ø 3 m, matala, epämääräinen, epävarmaa reunavallia
18. Ø 4 m, syv. 60 cm
19. Ø 3 m, syv. 40 cm
20. Ø 2,5 m, syv. 30 cm, epämääräinen
21. Ø 3 m, tien penkka osittain peittänyt
22. Ø 3,5 m, matala
23. Ø 3,5 m, matala
24. Ø 5 m, syv. 50 cm, selvä kehävalli
25. Ø 6 m, syv. 65 cm
26. Ø 3 m, syv. 30 cm

### Yhteenveto

Alueen keskeinen osa tuli kartoitettua. On kuitenkin hyvin mahdollista, että jonkin <sup>e</sup>varran kuoppia on vielä kartoittamattomalla alueella. Tiettävästi alueella ei ole välitöntä uhkaa maankäytön suhteen. Seudun asukkaat suhtautuvat kiinnostuneesti ja myönteisesti alueensa muinaisjäännöksiin - edellyttäen tietysti ettei niistä aiheudu maanomistajille taakkaa.

Jyväskylässä 20.7.1997

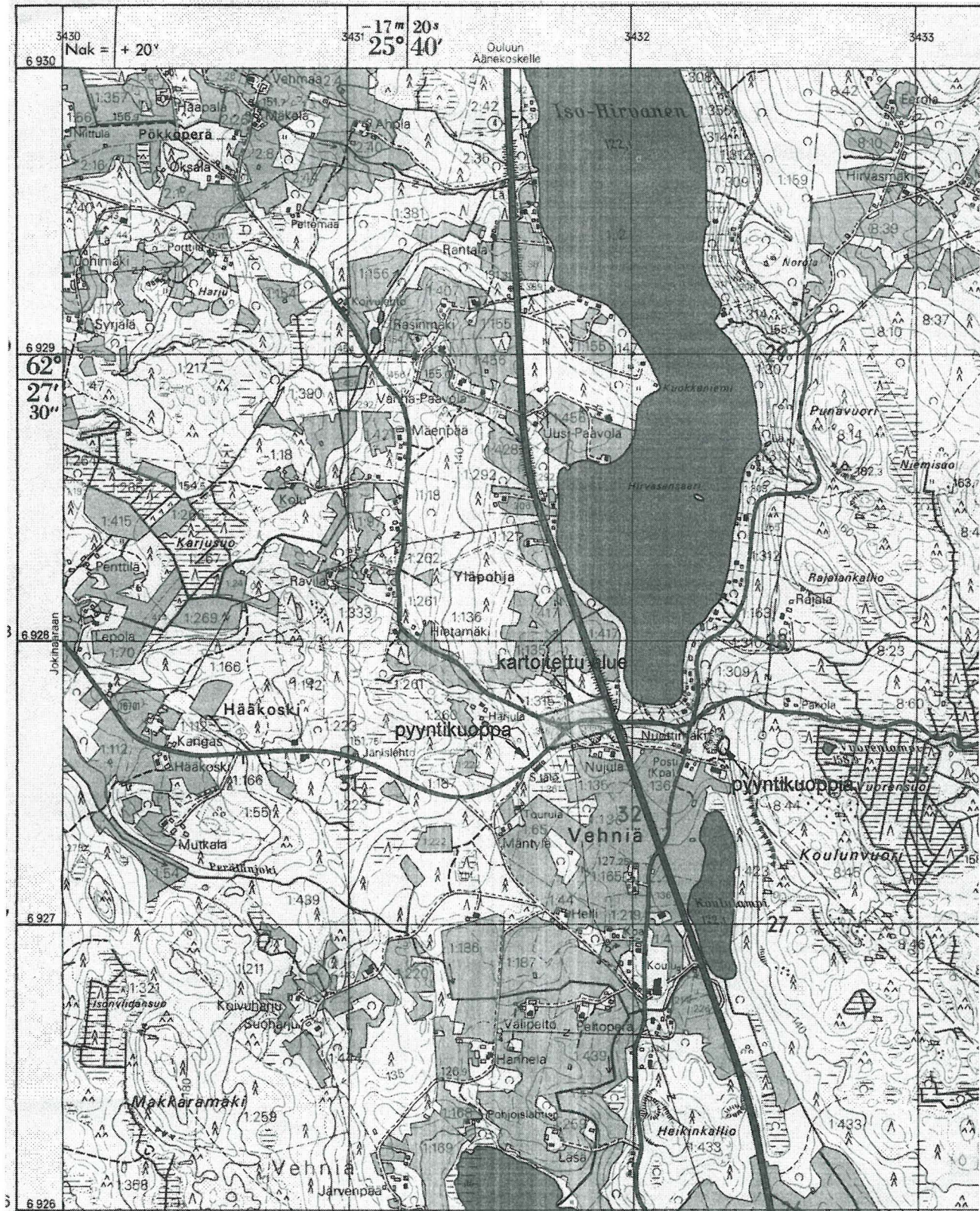


Timo Sepänmaa  
Keski-Suomen museo

## LAUKAA, Vehniä, Himma

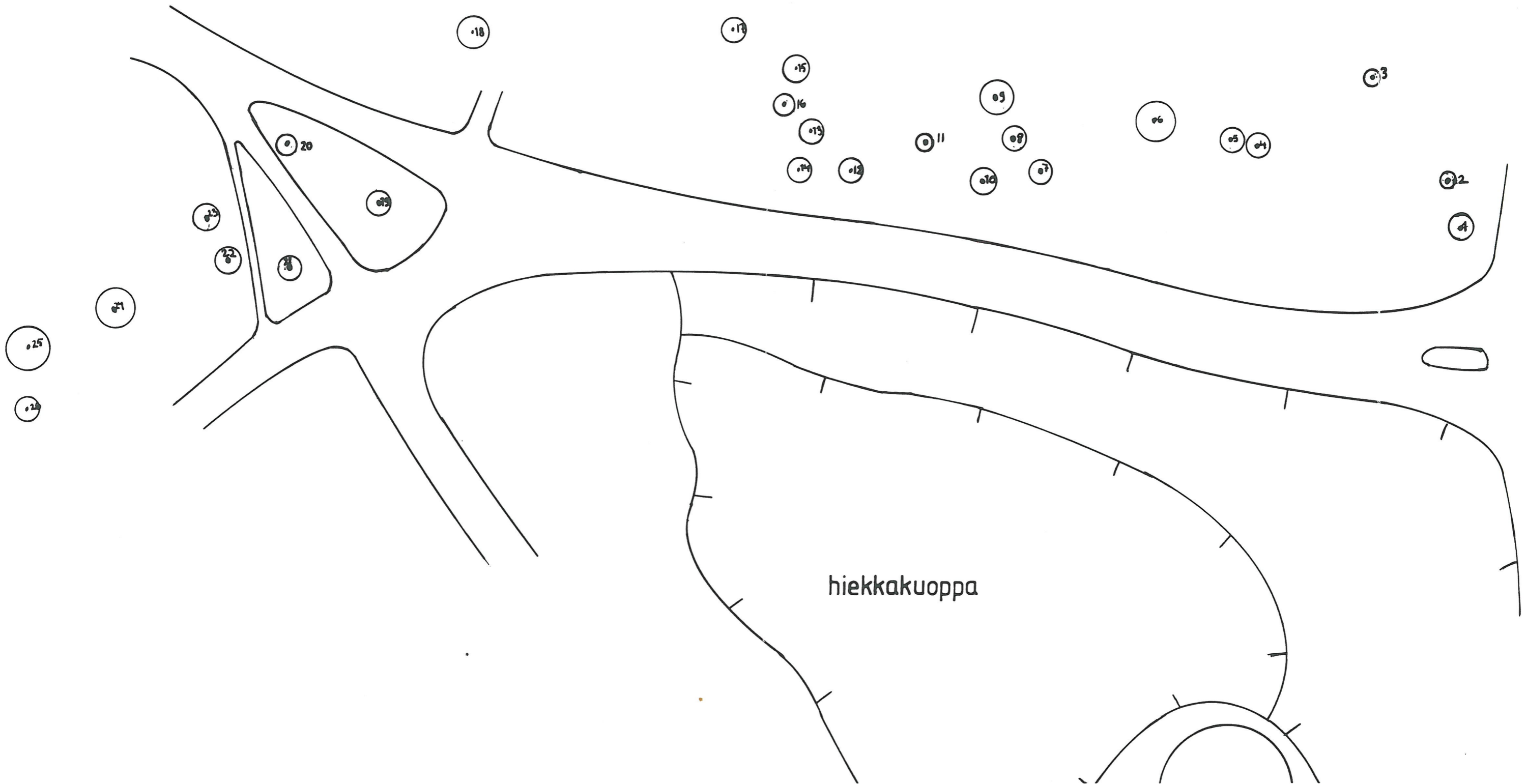
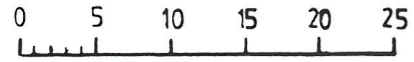
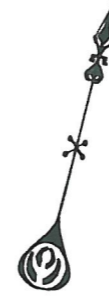
ajottamattoman pyyntikuoppa-alueen kartoitus  
 T. Sepänmaa / K-S ympäristökeskus 1996  
 Peruskarttaote 1:20 000

Pk 3221 04 VEHNIÄ, 1984



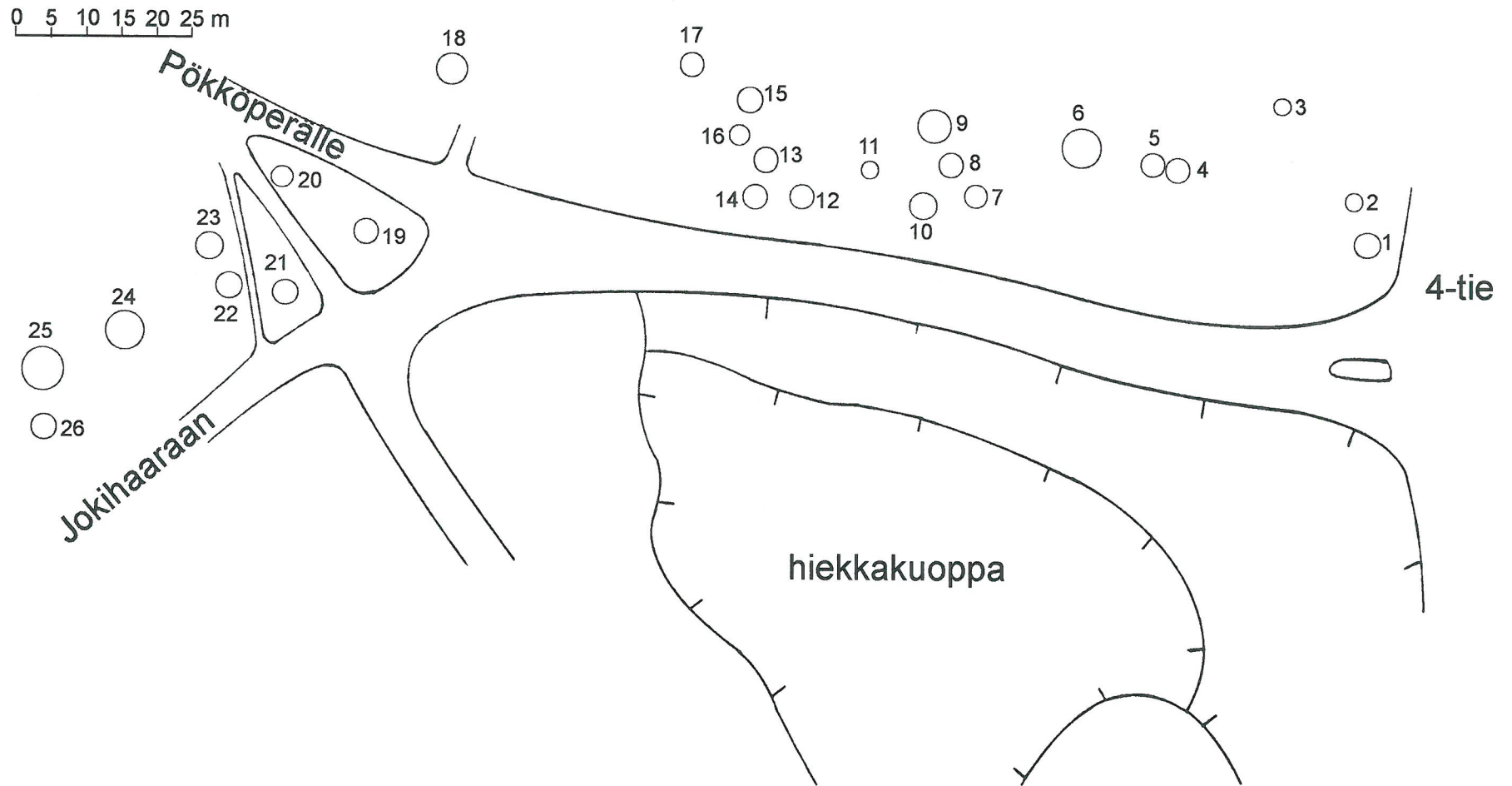
LAUKAA VEHNÄÄ HIMMA  
Ajoittamaton pyyntikuoppa-alue  
Kartoitus T. Sepänmaa 1996  
Piirt. T. Kontio  
Mk 1:500

LIITE 2



LAUKAA, Vehniä, Himma  
ajoittamaton pyyntikuoppa-alue  
kartoitus: T. Sepänmaa / K-S ympäristökeskus 1996  
piirtänyt: Tuuli Kontio / K-S museo

↑ karttapohjoinen



Laukaa, Vehniä, Himma  
ajoittamattoman pyyntikuoppa-alueen kartoitus  
T. Sepänmaa / K-S ympäristökeskus 1996

**Valokuvat**

Kokoelma: Keski-Suomen museon kuva-arkisto K 1943:94-98

filmi: AGFA HDC 200-2 (väripaperi)

kuvaaja: Pirjo Sojakka / Keski-Suomen museo



K 1943:94

Pyyntikuoppa n:o 1. Kuvattu luoteeseen.



K 1943:95

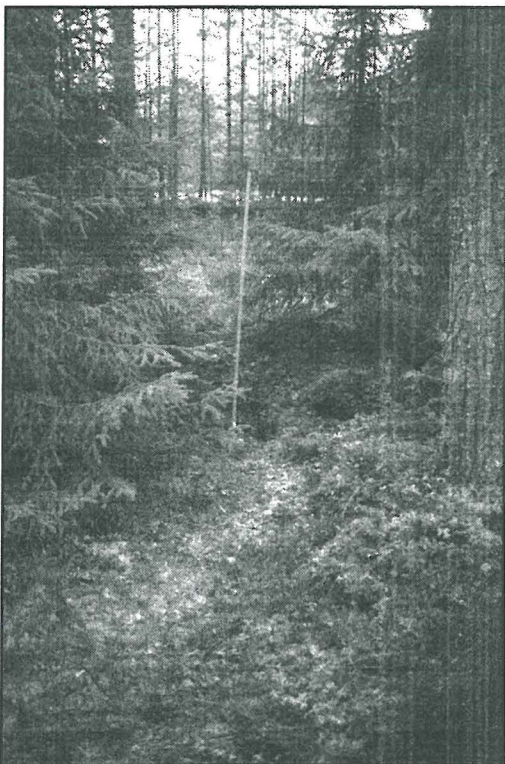
Pyyntikuoppa-aluetta kartoitetaan. Oikealla etualalla Timo Sepänmaa, vasemmalla taustalla Tuuli Kontio. Kuvattu lounaaseen.





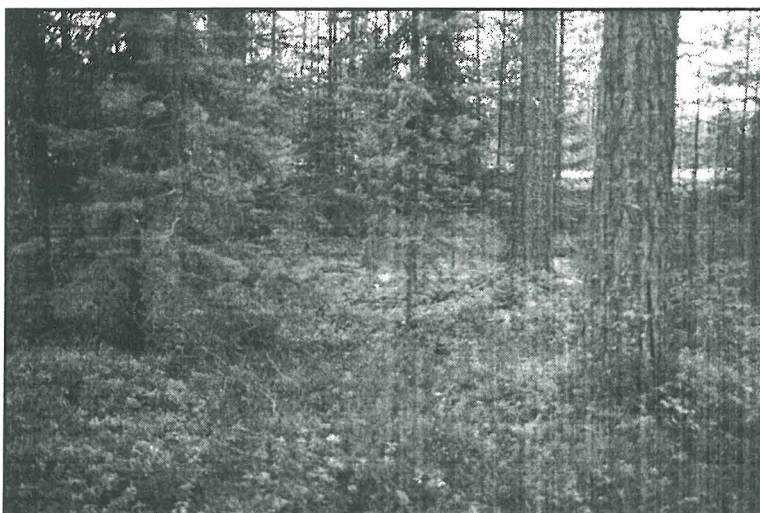
K 1943:96

Mittakeppi pyyntikuoppa n:o 1:ssä.



K 1943:97

Pyyntikuoppa puiden välissä. (Jokin kuopista n:ot 7-17.)



K 1943:98

Pyyntikuoppa vasemmalla olevan pienen kuusen ja oikealla olevien mäntyjen välissä.