

ARKEOLOGISEN KOHTEEN TARKASTUS

--	--	--

Tunnistetiedot

Kunta: Lappi Inventointinumero: _____
 Alue: Rohdainen Luokka: 1
 Nimi: Keso Ajoitus: ?
 Kohteen laji: Kuppikivi Lukumäärä: 1
 Kohteesta muita kortteja _____ kpl (ks. täyttöohjeet)
 Tarkastaja: Leena Koivisto Tarkastusaika: 4.6.2003

Sijaintitiedot

Peruskartta 1134 01 Lappi Pinta-ala 2 m2
 x = 6787 82 (yht.koordn) y = 3225 04 z = 47,5
 Suunta ja etäisyys kirkosta tms. Lapin kirkosta 3,7 km E

Hoito ja kunto (ks. täyttöohjeet)

A B C D E F G

Tila ja omistaja (ks. täyttöohjeet)

Kylä/kaupunginosa: Rohdainen
 Tila/Rno/Nimi 1:38 Keso

tai Kortteli/tontti/palsta _____

Omistaja: Oili Iso-Tryckäri Puhelin: 02 - 823 0723
 Osoite: Lehdontie 12 Postitmp: 26510 Rauma

Kiinteistötunnus vuokrattu, ks huomautukset

Lisää kiinteistöjä kpl

Aiemmat tiedot:

Aiemmat löydöt:

Tarkastuslöydöt:

TARKASTUSKERTOMUS

Liitteet:

kartat	peruskarttaote
muut liitteet:	Raimo Salosen kirje sekä piirros ja valokuva kuppikivestä
negatiivit:	
diat:	

Tarkastuksen aihe:

Raimo Salosen ilmoitus mahdollisesta kuppikivestä

Kohteen kuvaus:

Lapin Rohdaisten kylässä valtatie 12:a pohjoispuolella metsässä on isohko päältä täysin tasainen kivi. Kiven yläpinnalla on nähtävissä 10 – 15 kuppia. Osa kupeista on matalia ja heikosti näkyvillä, mutta ainakin kymmenkunta on selvästi ihmisen tekemiä, halkaisijaltaan n. 5 – 6 cm, syvyydeltään 1 – 1,5 cm. Itse kivi on korkeudeltaan n. 60 cm, muodoltaan soikeahko (halk. n. 70 – 110 cm).

Ympäristö ja maasto: (vesistö, vesistöködi, rakennukset, tiet, sorakuopat jne)
Kivi sijaitsee metsämaastossa valtatie 12 varressa, tielle on matkaa n. 100 m.
Maasto on kallioista ja laskee paikalla loivasti kohti itää. Ympäristössä kasvaa havupuuvältaista sekametsää, itäpuolella on hakkuuaukko.

Laajuuden arviointiperuste:

Luokitusehdotus perusteluineen: I, Lapista tunnetaan ainoastaa yksi kuppikallio ja kuppikivet ovat harvoja koko Satakunnassa.

Ehdotus suoja-alueeksi:

Havaintomahdollisuudet: Hyvät

Opas: Raimo Salonen
Kirkkotie 17, 27230 Lappi

Rauhoitustoimenpiteet maastossa:

Tiedossa olevat maankäyttösuunnitelmat, kiireellisyys:
Maanomistaja on tietoinen kuppikivestä ja suhtautuu asiaan suurella mielenkiinnolla.

Lähilöytöjä:

Selostus jätetty

Aika

Pori 26.6.2003

Paikka

Allekirjoitus

Leena Koivisto



Jatkotoimenpiteitä:

Huomautuksia (esim. perimätieto) ja lisäyksiä:

Raimo Salosen lapsuudenkoti sijaitsee valtatie 12 eteläpuolella lähes vastapäätä kuppikiven sijaintipaikkaa. Salonen kertoo tienneensä kiven jo lapsuudestaan lähtien 40 – 50 –luvulta asti. Lisäksi hän kertoi isänsä aikanaan talon perustuksia kaivettaessa löytäneen muutamia kivikautisia esineitä. Näistä toinen lienee ollut verkonpaino (Salosen muistinvarainen piirroskuva liitteenä) toista hän kuvailee kiviterien teroitukseen käytetyksi hiontakiveksi (muistinvarainen piirroskuva liitteenä). Muita irtolöytöjä ei paikalta tunneta, Miikka Haimilan inventoinnissa mainitaan tasatalta, jonka löytöpaikka on Ala-Rohdainen Stenroos?

Täyttöohjeita:

Tunnistetiedot

Mikäli kohteen alueella on useampia muinaisjäännöslajeja (esim. asuinpaikka ja röykkiöitä), täytä samalla nimellä ja inventointinumerolla useampi kortti

Hoito ja kunto

A. Kunto: 1=koskematon, 2=tutkittu osittain, 3=tutkittu kokonaan, 4=tuhoutunut osittain, 5=tuhoutunut kokonaan, 6=tutkittu ja tuhoutunut osittain, 7=tutkittu ja tuhoutunut kokonaan

B. Alkuperäisyys: 1=täysin alkuperäinen, 2=entisöity osittain, 3=entisöity kokonaan 4=siirretty alkuperäiseltä paikaltaan

C. Hoitotarve: 1=vaatii entistämistä, 2=vaatii kunnostamista, 3=vaatii puhdistamista tai esiin kaivamista, 4=vaatii tuki- tai suojarakenteita, 5=vaatii tutkimuksia tuhoutumisen estämiseksi, 6=vaatii jatkuvaa hoitoa, 7=ei vaadi hoitotoimenpiteitä

D. Hoitotilanne: 1=peruskunnostettu, 2=tuettu rakentein, 3=pidetään puhtaana

E. Rajaustarkkuus: 1=rajattu arvion pohjalta, 2=rajattu osittaisella koekaivauksella, 3=rajattu kokonaan epävarmasti koekaivauksin, 4=rajattu kokonaan luotettavin koekaivauksi, 5=rajattu näkyvien rakenteiden perusteella

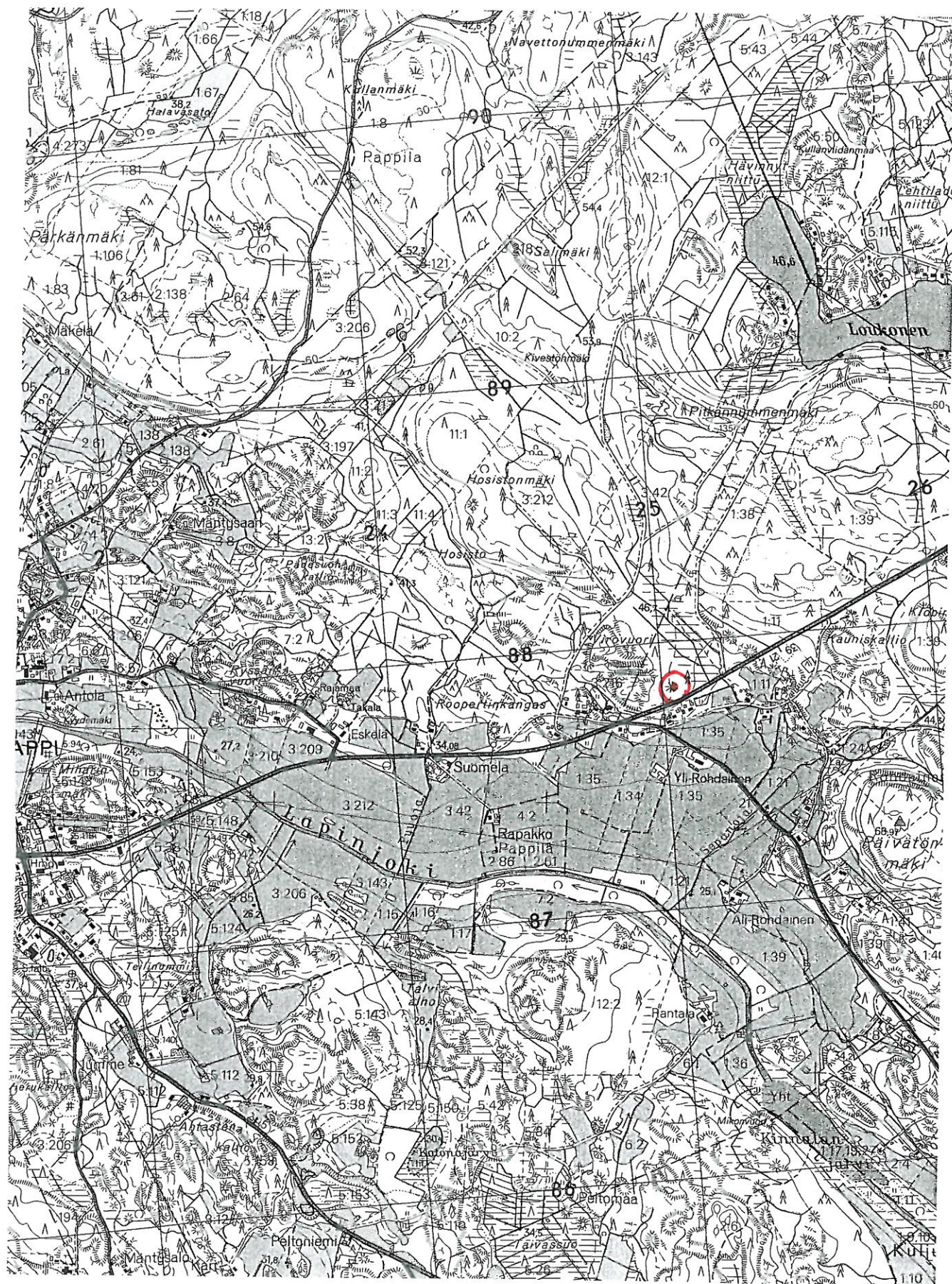
F. Vahvistustapa: 1=rajattu vain muinaisjäännös, 2=rajattu vain suoja-alue, 3=rajattu sekä muinaisjäännös että suoja-alue

G. Maastomerkintä: 1=kuparitaulu, 2=kertova taulu, 3=paalurajaus ilman taulua, 4=paalurajaus ja taulu, 5=aitaus ja taulu, 6=rakennus ympärillä ja taulu

Tila ja omistaja

Mikäli kohde on useamman kylän tai kunnan alueella, TÄYTÄ LISÄKORTTI

Ote peruskartasta 1134 01 Lappi (1985)



Valokuva olettamastani "Uhrikivestä".

Pihlajan marjat merkkinä kupeissa.



Projektisihteeri

Ulla Antola

Lähetän tässä kirjeitse vähän materiaalia, jonka ajattelin kiinnostavan teitä nappillään olevan Sammallehdennäköi projektin johdosta.

Tämän olettamani "uhrin" olen löytänyt jo varhaislapsuudessaani eli jostain neljä-viisikymmenluvun tienoilla. Uhrinveksi ei ollut aloin epäillä tosin vasta muutama vuosi sitten, kun löin sanomalehti Länsi - Suomesta ns. uhrinveksiä käsittelevän lehtiartikkelin.

Omat epäilyni vahvistuivat, kun muistin isäni löytäneen piirroksissa kuvassani esineet onakotitalon normaalian kaivausten yhteydessä. Toinen piirtämäni esineistä löytyi noin 1 metrin, toinen vain 30 sentin syvyydeltä maanpinnasta.

Näiden muinaisesineiden nykyisestä olinpaikasta en tosin ole varma, sillä ne hävisivät teille tietymättömille noin 1949 suoritetun perinnönjaon yhteydessä.

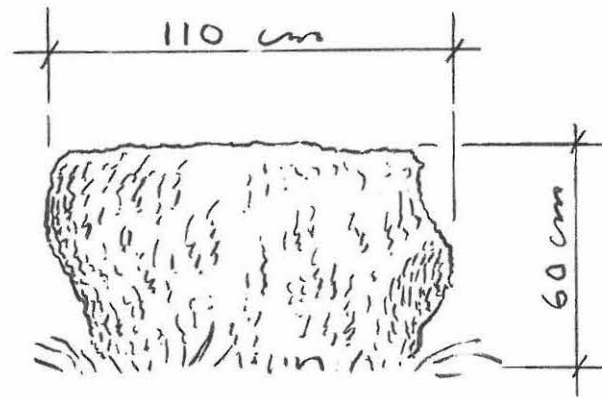
Olisitko niin ystävällinen, että toimittaisit nämä piirroksat ja valokuvan henkilölle; jonka toimenkuvaan nämä asiat kuuluvat.

Etukäteen kiittäen: Raimo Salonen

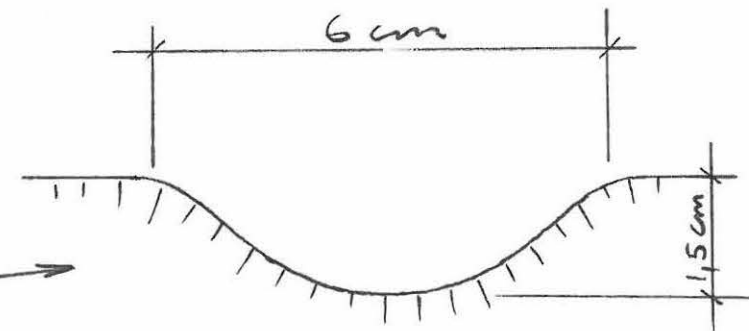
Raimo Salonen

Jh.

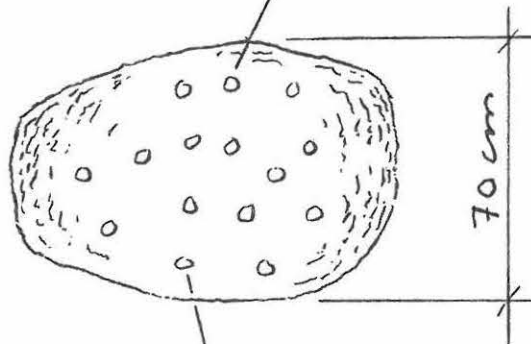
Kiköli asia ei anna aihetta enempään, ei piirroksia ja valokuvaa tarvitse palauttaa.



Graniittia



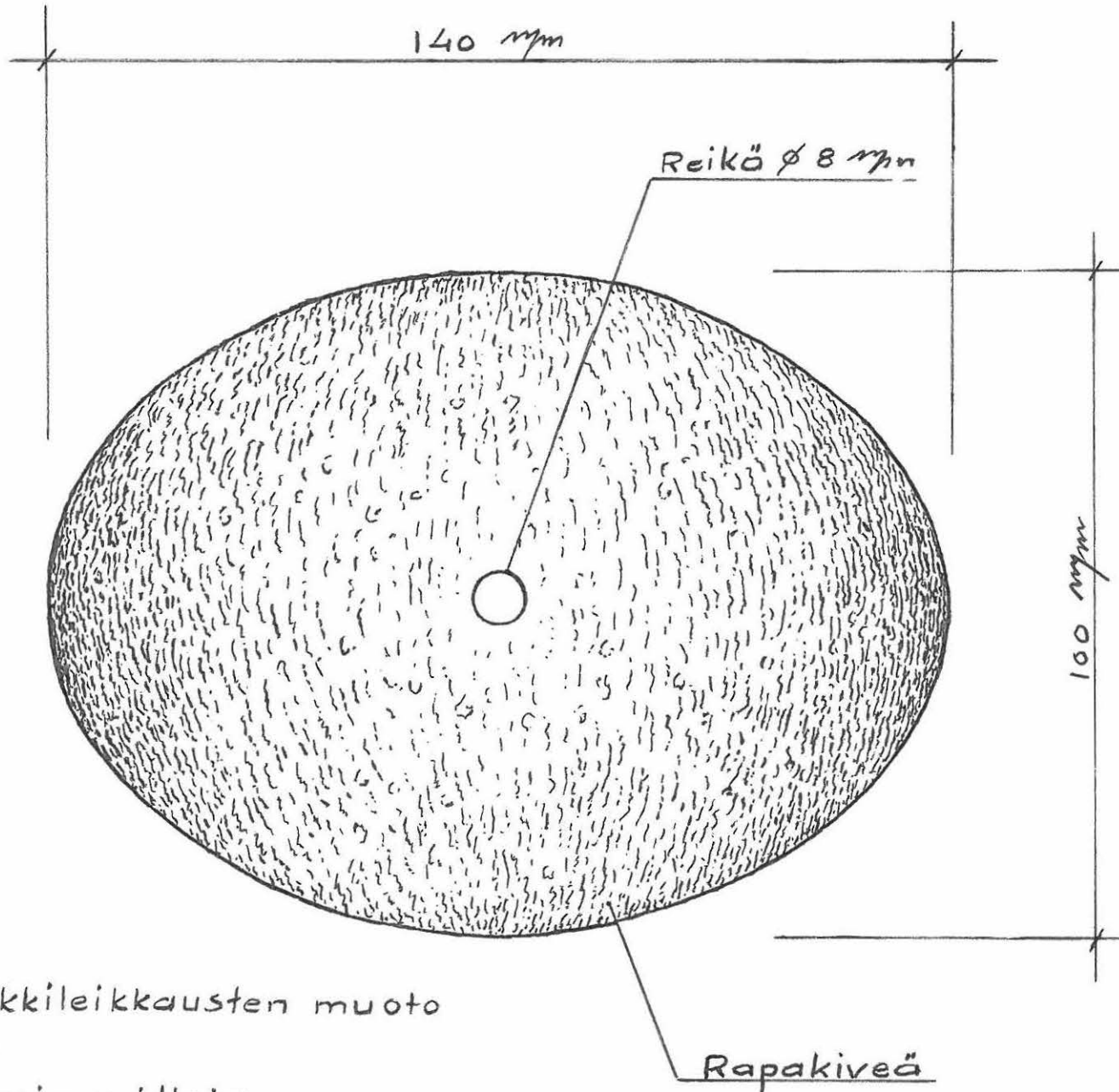
Suhde
1:1



Kuppeja n. 15 kpl.

Uhrikivi (kö) ?

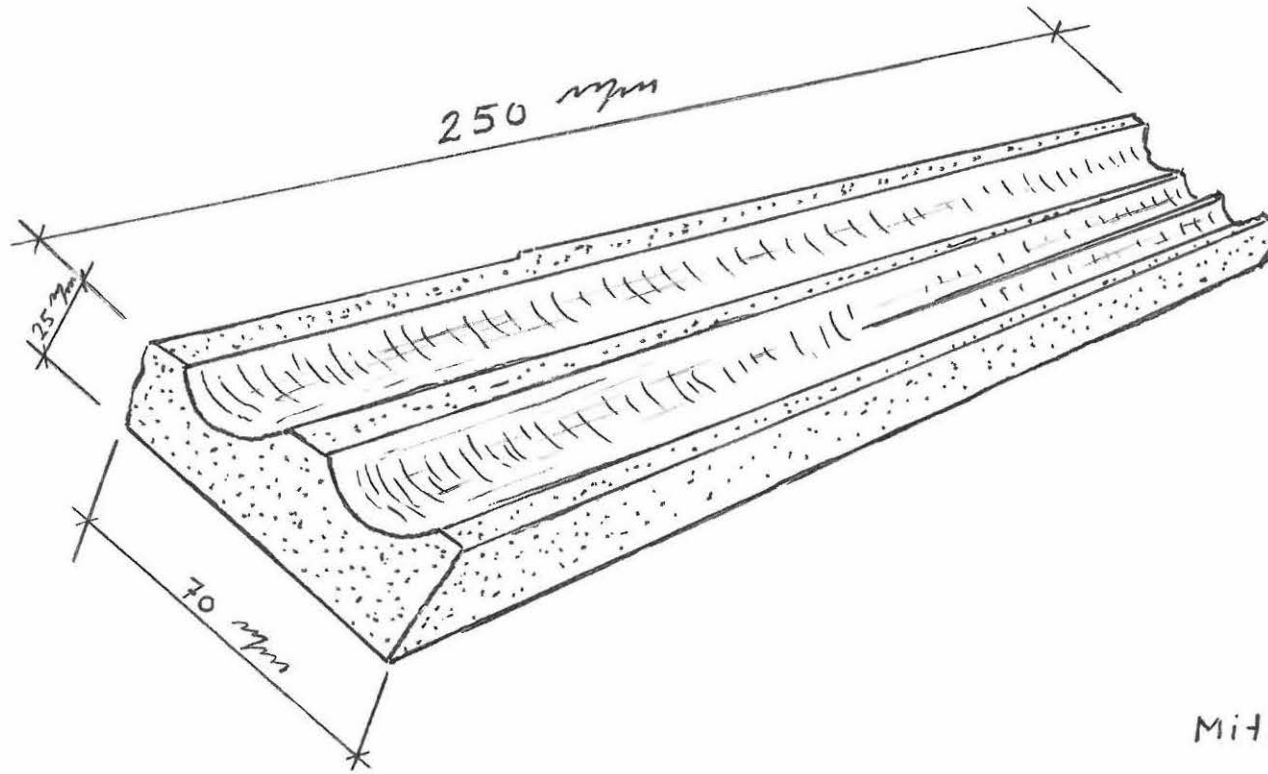
Litteenä valokuva



Pituus- ja poikkileikkausten muoto
myös ellipsi.

Mitat ovat noin mittoja.

Verkonpaino ?



Mitat noin mittoja
Hiekkakiveä
Keihään tai nuolenkärkien
Teroituskivi?