

M

Tutkimuksia Kokemäen pitäjän Häyhtiönmaan kivikautisella
asuinpaikalla 7 - 10 p. elokuuta 1916.

(Kertomukseen kuuluu 6 karttaa, 4/6 valokuvaa, sekä Kansal-
lism. luettelo 7112 : 1 - 50).

Häyhtiönmaan torppakulmalta, missä tavattuja asuinpaikka-
luontoisia kivikauden löytöpaikkoja t:ri Ailio kävi pikimmit-
täin tarkastamassa v. 1908, on keräilijä A. Vinter sittem-
min Satakunnan museoon tuonut siksi paljon uusia kivikauden
löytöjä, että allekirjoittanut sai jälleen kes. 1916 tehtä-
väkseen käydä paikalla ja toimittaa siellä pienempiä kai-
vauksia.

Häyhtiönmaan eli Häyhtiön torppakulma on Kokemäen pitäjän
pohjoisosassa lähellä Kullaan pitäjän rajaa, Sääksjärven ja
nyttemmin kuivatun Pitkäjärven välillä. Sikäläiset torpat,
Yli- ja Ali-Häyhtiö (viimem. sama kuin Kalle Häyhtiö Ailion
kertomuksessa), Korkeamäki, Hankonen, Mattila, Koivula, Santa-
oja, Linnainmäki y.m. ovat Kokemäen pitäjän Kakkulaisten
kylän Hyydin ratsutilan ulkopalstalla. Torpat sijaitsevat
harjulla, joka jokseenkin SE - NW suuntaisena tullen Koke-
mäenjoen eteläpuolelta saakka, missä sen suuntaa osoittaa
m.m. Säpilän niemi Kokemäenjoessa, jatkuu - kuten paikka-
kunnalla kerrottiin - aina Merikarvialle asti (n.s. "Sata-
kunnan selkä"). Lähempänä Kokemäenjokea sillä on nimenä
Kynsikangas. Harjun molemmiin puolin on alhomaita. Sen länsi-
puolella olevan laakson sanottiin jatkuvan yhtäjaksoisesti
Kullaan Leväjärvestä aina Kokemäenjokeen saakka.

Tässä tulee tarkemmin kysymykseen se osa harjua, joka
on Häyhtiön torppien kohdalla. Harju on tässä lähes 15 m
ympäristöä korkeampi (korkein kohta, Korkeamäen torpan luona,
oli punnitukseni mukaan 14, 79 m ylempänä Häyhtiönmaanajan
vedenpintaa Alahäyhtiön torpan kohdalla). Tällä kohdalla on
harjulta useammasta eri paikasta tavattu kivikautisen asu-
tuksen jälkiä. Tärkeimpiä löytöpaikkoja ovat Pajakarsina ja

Mäkipерunamaa nimiset pellot sekä iso hietakuoppa Alihäyhtiön aitan takana - näihin nähden viitattakoon Ailion tutkimuskertomukseen v:ltä 1908 - ynnä Josefina Hankosen torpan ympäristö, josta löydöt ovat etupäässä Ailion käynnin jälkeennähtyjiä.

Kivikautisen asutuksen aikana ovat Häyhtiön harjun länsi- ja lounaispuolella olevat alangot, Alhon niitty ja Kullaan Leväjärveen - joka muuten näkyy Häyhtiön torpille - saakka ulottuva Häyhtiönkorpi, ¹⁾ olleet veden alla, järviä tai kenties joen suvantoja. On nimittäin mahdollista, että Kokemäenjoen alajuoksu on ennen muinoin kulkenut tätä tietä, kunnes se pohjoisempaa suuremman maankohoamisen vaikutuksesta on uurtanut itselleen toisia eteläisempiä laskuväyliä. (vert. Finskt Museum 1918, siv. 18). Jäännöksenä tästä ehkä juuri kivikautisen asutuksen aikana Häyhtiönmaan länsipuolitse virranneesta valtavasta joesta olisi siis nykyään pieni Häyhtiönmaanoja, jonka lähteitten sanottiin olevan 4 km. Häyhtiön torpilta Kokemäenjoelle päin eli SSE, ja joka virtaa NNW suuntaan halki Alhon niittyjen ja Häyhtiönkorven Kullaan Leväjärveen. Alhoniittyjen ja Häyhtiönkorven välimaalla, Häyhtiön torppien länsipuolella, osoittaa ehkä tämän ojan ympärillä oleva leveähkö kivikkoiseen maahan syöpynyt uoma paljoa suurempien vesimäärien muinoin kulkeneen sitä tietä. Ojaa kuuluu joskus syvennetyn kaivamalla. Kivikautiset asuinpaikat Häyhtiönmaan harjulla sattuiivat siis - jos otaksomme ohitse virranneesta isommasta joesta on oikea-joessa olevia Alhon ja Häyhtiönkorven "suvantoja" yhdistävän vuolaan virran tai kosken itä- eli koillisrannalle, Hankosen torpan luona olevat löytöpaikat kosken niskan, Pajakarsinan löytöpaikat kosken alustan kohdille. Mahdollisesti ovat myös harjun itäpuolella sijaitsevat notkomaat, Vältinniitty sekä Routtopervonsuo ja niitty, olleet puheenalaisen muinaisasutuksen aikoina veden vallassa.

Toistaiseksi täältä saadut löydöt, kaivauksieni tulokset mukaanluettuina ovat seuraavat: Pajakarsinan ja Mäkipерunamaan pelloista (n:ro 5178:9 viimeainitusta) sekä ison hietakuopan laidoilta ensinmain. löytöpaikkojen välillä johtuvat n:rot

2 Näistä alangoista on tarkempia tietoja Ailion tutkimuskertomuksessa v. lta 1908 H. M. Top. arkistossa.

H.M. 5178:1 - 9 sekä myös nähtävästi Alahäyhtiön torpan asukaiden löytämät tai heiltä saadut esineet Satakunnan Museossa Porissa (Satak. M. 321 - 324, 8871 - 8882). Kaivauksissani äsken mainitun ison hietakuopan reunoilla esiin tulleet löydöt ovat H.M. 7112:1 - 22, Mäkipurunamaan länsisyrjän viereltä kaivetut löydöt n:rot 7112:23 - 25. Häyhtiön torppien luona sijaitsevasta Korkeamäen torpasta (?) on saatu Satakunnan museoon 1 kiviesine (Satak. M. 315). Josefina Hankosen töl-
lin perunamaasta johtuvat H.M. 5178:10 ja Satak. M. 8860 - 8863, arvatenkin saman torpan pellosta löydettyjä lienevät työmies Vihtori "Hauvoselta" (=Hankoselta) v. 1892 Satakunnan museoon ostetut esineet (n:rot 985 - 988). Kaivausalueeltani n:o IV, kankaalla jokseenkin Hankosen torpan perunamaan aidan ja Koivulan torpan puolivälillä, löytyivät H.M. 7112:26 - 48; Koivulan torpan tallintauspellosta löydetty on H.M. 5178:11. Häyhtiöltä lähemmittä löytötiedoitta johtuvat: Satak. M. 1127 ja 5502. Lähistöiltä löytyneitä ovat: H.M. 7112:49 (Ala - Korkea-ojan lohkotilan pellosta), 7112:50 (Ylä - Korkea-ojan torpan maalta), Opettaja Toivo Lahden hallussa Korkea-ojan kansakoululla oleva "kivitaltta", joka on löydetty, joka on löydetty main. koulurakennuksen vierestä ("Korkea-ojat" ovat Häyhtiöltä kapaleen matkaa Kokemäelle päin), Satak. M. 327 (Linna^{linn}mäen torpan pellosta), Satak. M. 8859 (Kolimäeltä Sääksjärven rannalla), Satak. M. 883 (Koiviston mäkituvan luota?), Satak. M. 9697 (Hyydin talon pellosta Santa-ojan torpan seuduilla?), ynnä Nätkimäen torpparilta ostettu suiponsoikea reikäse tehtailija Gust. Hiekan (Lindell) kokoelmassa Tampereella (n:ro 94).

Kaivausalue I (kuva 3, kartat 2 - 3).

Alahäyhtiön aitan itäpuolella olevan ison hietakuopan eteläreunassa kaivatin n. 55 m² suuren alueen. Paikka on länteen viettävällä rinteellä (korkeus joesta 8.11 - 9.74 m), maanlaatu karkeata soraa. Maanpinnassa näkyi epätasaisuuksia, kumpuroita (ruudussa G - H: VIII - XII) ja matalia kuoppia (E - F:1 - 2, G - I:VII ja I:X, I:XI - XII), joita mäellä hietakuopan lähistöllä näkyy myös muuallakin ja jotka pistävät silmiin hie-
man mehevämmän värisen kasvillisuutensa takia. Tällaisia epä-

tasaisuuksia maanpinnassa ~~on~~ on tavattu useilla kivikautisilla asuinpaikoilla. Humuskerros oli n. 5-6 cm. vahva, kulttuurikerros, lukuunottamatta muutamia syvempiä kohtia etenkin kuopanteiden kohdilla, heikkoa. Löytöjä tuli ylen niukasti, etupäässä kvartsi- ja kiviliuskoja (7112: 1-20); kvartseja löytyi jo joku liuskare humuskerroksesta, mutta yleensä tulivat löydöt esiin n. 10 - 25, keskimäärin n. 15 cm. syvästä, jokin iskos kuitekin paljon syvempäänkin. Keramiikkaa ei tältä kaivausalueelta tavattu.

Lueteltakoon tässä erikseen tämän kaivausalueen mahdolliset kiinteät asutusjätteet: a) Kivikautinen lienee ainakin tulisijan jäännös ruuduissa C-D:V. Suurin osa siitä oli jo hiedanajossa hävitetty. Paikalla oli joitakin kiviä heti humuskerroksen alla, hiilijuova niiden kohdalla ulottui yli 70 cm syvälle pinnasta lukien. Tämän ehkä kivetyn tulisijan jäännöksen lähistöltä löytyi verrattain runsaasti kiviliuskoja sekä jokunen esinekin (ks. kartta 3, profiili).

b) Ruuduissa D:II-III oli hiiltä noin 15-20 cm syvässä pinnasta lukien, välillä melkein puhdasta hietaa. Yhdessä kohden meni hiilikerros ikäänkuin paalunreikänä (puun juuri?) 45 cm syvälle. Hiiliko'osta löytyi hioinkiven pala.

c-d) Hiiliko'ot ruuduissa G: II-III ja F-G:I-II alkoivat pintaturpeesta, jonka vuoksi luulen niitä myöhempien nuotioiden jäljiksi, varsinkin kun ei niiden ympäriltä tullut löytöjä paljoakaan. Jälkimäisessä oli hiiliä aina 50 cm syvälle (hiiliko'on syvemälle menevä keskus merkitty kartalle 3 mustalla) ja niiden alla hietä vielä punervan ruskeata; jotkut vierinkivet sen kohdalla olivat mustiksi palaneita.

e) Ruuduissa E-F:1-2 oli loiva kuopanne (n. 1.30 x 0.90m), jonka pohjalla oli jokuren hiili n. 20 cm syvällä sekä liikaista ruskeata maata n. 30 cm syvään. Löytöjä tuli ympäristöltä tavallista enemmän (ks. kartta 3).

f) Ruuduissa G-I: VII oli samanlainen kuopanne kuin edellinen, n. 1,80 m pitkä, lähes 1 m leveä ja n. 0,15 m syvä. Kekäleitä löytyi sen kohdalta aina 45-60 cm syvältä ja yhdessä kohden (r. H:VII) työntyi hiiliä pienenä kärkenä 8 cm

multa syvemmälle. Kuopan laiteelta (I:VIII) löytyi siimanpaino (n. 24-25 cm syvästä likaisen ruskeasta maasta) ja joitakin kiviliuskkoja.

g) N. 1.20 x 1,0 m:n mittainen samanlainen kuopanne on ruudussa I:X ja sen ympärillä. Sen kohdalla oli hiilensekaisia täpliä sekä likaista harmaata ja ruskeata maata aina 0.70 m syvälle. Siitä löytyi joitakin kvartsi-iskoksia (ks. pohjapiirroksia ^{ja profileja} (kartassa 3)).

h) Samanlainen kuoppa, keskusta ruudussa I: XII, on edellisen yläpuolella: senkin kohdalla oli hiiltä ja likaantunutta maata n. 60 - 70 sm syvällä; löytöjä ympäriltä on niukasti (ks. pohjapiirroksia ja profileja kartassa 3).

i) Näiden kuoppien luoteispuolella oli heikosti tuntuva kumpu, josta ilmaantui sieltä täältä joku yksinäinen kekäle puhtaanväriseen soran peitossa tai pieni melkein kohtisuorasti syvenevä (tai "ruokamulta" hiili)suoni (puun juuri? paalunreikä?); tällaisia oli m.m. kuopan I: X reunalla: yksi niistä ulottui aina 75 cm syvälle pinnasta lukien. Ruudusta G: IX olen merkinnyt muistiin melkein puhtaan soran alta 14 cm syvästä esiin tulleen n. 20 cm:n kokoisen läiskän hiiltä ja ruskeaa mehevää maata. Kummun reunalla ruudussa G: VIII oli myös pieni hiilikoko.

Kuopissa f-h oli humuskerros tavallista vankempi, n. 7-15 cm, sitten alkoi kova sora, joka oli likaisen ruskeata ja hiilensekaista. Hiilet eivät olleet yhtenäisenä sohjana, kuten yleensä kivikautisissa tulisijoissa, vaan hajallaan. Ver-raten isoja ja syvälle tunkeutuvia kekäleitä oli joukossa.

Kaivauksissani ei tullut esiin mitään, mikä olisi aiheuttanut pitämään näitä pieniä kuoppia kivikautisten asuntojen jäännöksinä. Että tällaiset pienet epätasaisuudet maassa lie-nevät kyllä syntyneet jo kivikautisen asutuksen aikana, on luultavaa, sillä ne alkavat olla siksi yleisesti esiintyviä ilmiöitä kivikautisella asuinpaikallamme. Tällaisiin syvennyksiin kokoontui sittemmin, jo kivikaudella ja myöhemminkin (esim. kulovalkeasta johtuvia) hiiliä ja muita organisia aineksia, jotka ovat synnyttäneet kuoppien kohdille tuon vah-

vanlaisen "kulttuurikerroksen". Verrattain varmana kivikautisen tulisijan jäännöksenä pidän vain ruudussa O-D:V tavattua kiveyksen reunaa alla olevine hiilijuovineen.

Kaivausalue II (kartta 2,4). Hietakuopan pohjoisreunalla toimitin vähäisen koekaivauksen (10 á 11 m²) pyykin n:o 442 itäpuolella. Paikalla näkyi hietakuopan reunassa nokea, joka ulottui n. 50 cm syvälle, loivasti kohoava maakumpura ja pitkulainen lähes 2 m pitkä kuoppa. Rinne viettää länteen ja maanlaatu oli samalaista karkeaa soraa, kuin edelliselläkin kaivauspaikalla. Alueen korkeus (0-piste sama kuin edellä) oli 8.69 - 9.17 m. Kuopan kohdalla saattoi havaita hieman vahvempaa "kulttuurikerrosta". Löytöjä tuli kvartsi- ja vuorilaji-iskoksia, yhteensä kokonaista - 5 kpl., muuta ei (7112: 21).

Kaivausalue III (kartat 2,5). Kiviesineiden löytöpaikkana mainitun Mäkipерunamaan länsinurkkauksen ulkopuolella oli lähellä maantietä pieni hiedanottokuoppa, jonka reunassa näkyi vahvasti punasta palomaata. Siitä löysin myös sädekiviliuskeeseen kappaleen. Maanlaatu oli soraa. Toimitin tässä koekaivauksen (n. 9 m², korkeus 8,96 - 9,14 m). Palomaa ei ollut kivikautista, vaan oli sillä kohtaa joskus ollut tiilihauta, tiilenpalasista päättäen. Kivikautinen kulttuurikerros oli tässä ehkä hieman vahvempaa kuin edellisillä kaivauspaikoilla. Löytöjä tuli, paitsi jo mainittua kiviaseen palaa, käsihieimen kappale ja kvartsi- sekä vuorilaji-iskoksia yhteensä 29 kpl. (7112: 23 - 25).

Kaivausalue IV (kuva 4, kartat 1 ja 6).

Josefina Hankosen mökin ja Koivulan torpan välimaillla, melkeimpä niiden keskivälillä, ensinmainitusta mökistä NW oli loivasti SW ja W kohti Alhon niittyjen pohjoispäätä viettävällä rinteellä pieni hietakuoppa, josta löysin palaneita luumuruja ja kvartsi-iskoksia. Kun maanlaatu tässä oli pehmeätä tasalaatuista hietaa ja kun Satakunnan museoon oli saatu useampia läheisestä Hankosen perunamaasta löydettyjä kivikauden esineitä, toimitin tässä ennen lähtöäni myös pienen koekaiva-

2

uksen (yhteensä n. 12,5 m). Kaivausalueen korkeus oli 9.85 - 10.09 m (samasta 0= pisteestä kuin edellisessäkin).

Kulttuurikerros olikin tässä paljon voimakkaampi, ulottuen yleensä n. 50 cm:n, kaivausalueen kaakkoispäässä aina 1 m:n syvyyteen. Humuskerros oli n. 5 - 10 cm, sitten alkoi ruskea muutamien kohdin likainen, harmahtava, vahvuudeltaan isosti vaihteleva kulttuurikerros, josta löytyi paikoin hiiltä ja kekäleitä, ruutujen S:4 ja T:4 välimailta hiilien alta 47 cm syvästä m.m. puoleksi hiiltynyt puukappale. Hiiltä oli pienellä alalla ruudussa S: 1 n. 55 - 65 cm syvässä sekä varsinkin useammassa kohdin linjalla 4 kaivausalueen kaakkoispäässä n. 40 - 75 cm:n syvyydellä. Paitsi iskoksia, joita oli runsaasti, löytyi kulttuurikerroksesta koristehyrrän puolikas (vert. Finskt Museum 1918, s. 19, kuv. 3), suiponsoikean reikäesineen (?) pala, sädekiviliuskeeseen pala, pieni kiviaseen teelmä, joku retušoitu kvartsiliuska, hioinkiven paloja, hyvin pieniä huokoisia ja hauraita saviastian muruja sekä runsaasti palaneita luumurenia (7112:26 - 48). Löytöjä oli enimmän n. 25-50 cm syvässä, mutta tuli niitä vielä aivan kulttuurikerroksen pohjaosasta sielläkin, missä se ulottui syvemmälle. Tahdottaessa selvittää, minkä ikäinen ja mihinkä kulttuuriryhmään asuinpaikka on luettava, olisi siis kaivauksia ennen kaikkea tällä paikalla, mistä voidaan odottaa runsaampia keramiikkalöytöjä, jatkettava. Paikka kun on melkein puutonta tanhuata eikä ole viljelyksessä, on se erinomaisen sopiva milloin hyvänsä kaivettavaksi.

Hankosen mökin ja Koivulan torpan välillä Kokemäeltä tulevan maantien oikealla, ^{s.e.} (koillispuolella on vanha iso hieta-kuoppa, jonka maantienpuolisilta reunoilta löysin joitakin kvartsi-iskoksia.

Häyhtiön kivikautinen asuinpaikka näyttää kuuluvan samaan länsisuomalaiseen kampakeramiseen kulttuuriryhmään, kuin Maarian-Jäkärän, Uskelan-³inivuoren, Hinnerjoen- Lammilan, Teuvan-Komsinkankaan ja Pettumäen sekä ehkä myös Lapuan - Hatunluoman asuinpaikat. Tähän viittaa varsinkin huokoinen keramiikka, jon-

ka luonteesta palojen pienuuden takia ei voi toistaiseksi mitään tarkempaa sanoa. Asuinpaikan ikä ei ole toistaiseksi tarkemmin määrättävissä. Vanhimpia löytöjä ovat parisen molemmin puolisella reunaiskennällä tehtyä teräväreunaista teräkalua (Satak. M. 8861 ja H.M. 7112:37), jollaisia on vielä jokunen esim. Jäkärän asuinpaikalta. Yhteyttä venekirveskulttuurin kanssa tietävät parisen länsisuomalaisytyypistä nelisivuista oikokirvestä (Satak. M. 322-323 ja 8860). Muista löydöistä mainittakoon liuskerenkaan ja äskenmainitun koristehyrrän kappaleet, silmanpainot, kirvest n. s. Jäkärän tyyppiä, reikäkivet, joista etenkin sulponsoikeat viittaavat kernaimmin kivikauden lopulle, erilaiset taltat y.m. Tähän astinen aineisto melkein pä osoittaa, että paikka on ollut kauemmalti asuttu ajalla, joka lankeaa Monteliuksen kivikauden 3:lle ja 4:lle periodille. (vert. F.M. 1918 s.18 ja seur.). Löytöpaikan iän määrittäminen arkeologista tietä, johon kaivauksen jatkamisen varsinkin IV:n koekaivausalueeni ympärillä luultavasti antavan aineistoa, voi tulla tavallista tärkeämmäksi tehtäväksi, jos huomataan paikan todellakin sijaitsevan Kokemäenjoen muinaisen alajuoksun varsilla. Tässä suhteessa voisi myös olla merkitystä Santa-ojan torpan luona näkemieni, hautaraunioiden tapaisten kivikajojen tutkimisella. Näistä kivikautta nuoremmista muinaisjäänöksistä olen jättänyt eri kertomuksen Muinaistieteelliselle Toimikunnalle.

Tutkimukset tehty elokuussa 1916.

Aarne Ruopaeus

Kivikautinen asuinpaikka
Rakennäällä Häyhtönmaalla
Kakkulaisten kylän Hyydinrat-
sutilan ulkopuolella.

Foto: A.R.s. 1916.

a

A

2



II←

4854

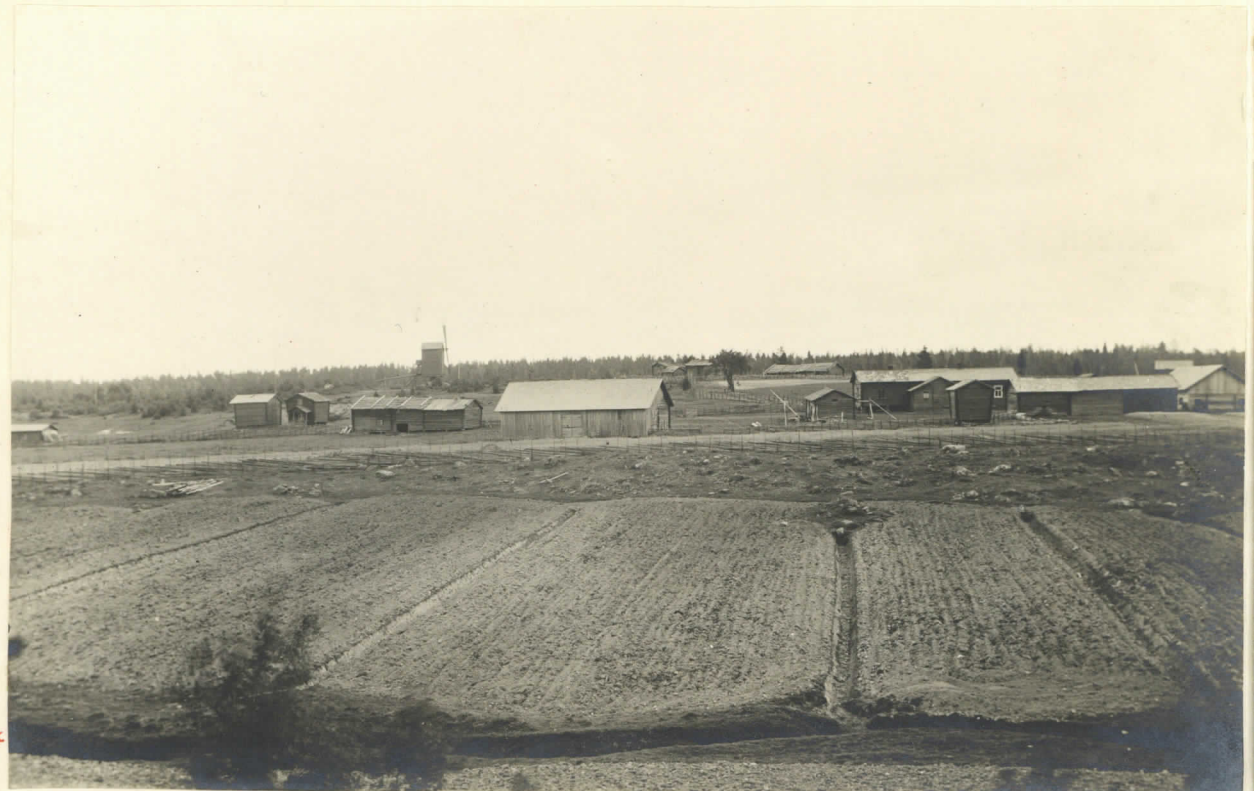
Kuva 1. Hayhtiönmaa lännestä päin. Näkösuunta on länsipuolella itään ja kaakkoon. Etual-
ta vasemmalle (s.o. SSE-NNW). Kuvassa näkyvät (v) ^{na (a)} Mäkihäyhtiön torppa (A), Kaivausalue 2 (2),
vausalue 1 (1), ^{korkeanäe} torppa (b), Mäkiperonamaa (c), Mattilan
torppa (e), Ylihäyhtiön torppa (B) ja Alkon
keuhkosen ja suulin välistä näkyy Haukosen
johon kuvanattopainka merkitty (d).

2. b 1.

e. 3.

c.

B.



II←

4856

Kuva 2. Hayhtiönmaa lännestä päin. Näkösuunta on länsipuolella (yleiskartalla B) koillisesta ja ka-
oikealta vasemmalle, s.o. SSE-NNW). Kuvassa näkyvät
alue 2 (2), yhteinen hietakuoppa (b), Kaivausalue
Mäkiperonamaa (c), Ylihäyhtiön torppa (B), Mattilan
pelto (d), Kaivausalue 4 (4), Haukosen torppa (F)

2. b C. 1.

2
D. 3

4
E. B. (F)

I



4855

Näköala eräältä mäeltä Häyhtionmaasu-
 alalla Häyhtionmaanoja (II-II; virtaa oikeal-
 (vasemmalla oikealle luokiteltuna) Pajakarri-
 (2), Torppa kulman yläinen, hietakuoppa (b), Koi-
 vilan torppa (D), Kaivausalue 3 (3), Koivulan
 on alueen pohjoisosa (I). Ylihäytion asuinra-
 kosen torpan savupiippu (F) Vrt. yleiskarttaa,

D. E. L. 4. F. I.



4857

Näköala eräältä mäeltä Häyhtionmaanojan
 aallkoon. Etualalla Häyhtionmaanoja (II-II; virtaa
 ovat (vasemmalla oikealle päin luokiteltuna): kaivaus-
 ne 1 (1), Korkeamäen torppa (C), Kaivausalue 3 (3),
 attilan (D) ja Koivulan (2) torpat, Koivulan tallintaus-
 (F) sekä Alkon niittyjen pohjoispää (I).

Kuivissa (on alemmin) on etualalla
 Kakkemäen järven entinen olettamani noma!

Kivikautinen asuinpaikka Kakemäellä
Häyhtion maalla Kakkulaisen kylän
Hyydin ratsutilan ulkopuolella
 Valok. N:o. 16.

A.

1.

III.

2. a.

b.



4858

Kuva 3. Kaivausalue 1 kaakosta päin
 (etualalla; 1). Taustana hietakuopan ta-
 kana kaivausalue 2 (2) ja Pajakarssina (a).
 Taustassa Häyhtion korven niittyalue, jon-
 ka nääsi Leväjärvi Kullaalla (III). A: M. Häyht-
 tion torpan rakennuksia. 1:1: Kumpu ruuduissa G-H:
 VIII-XII.

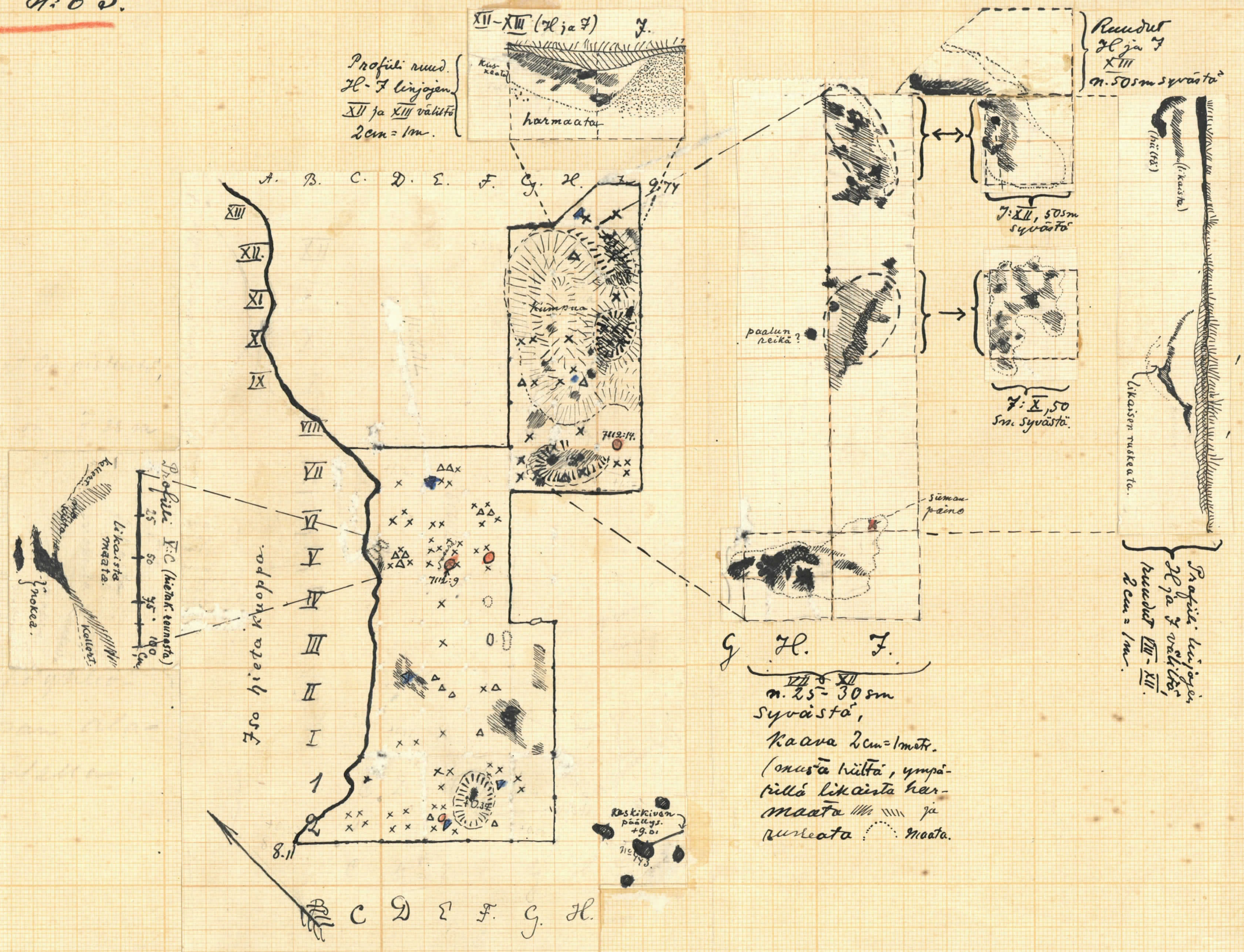
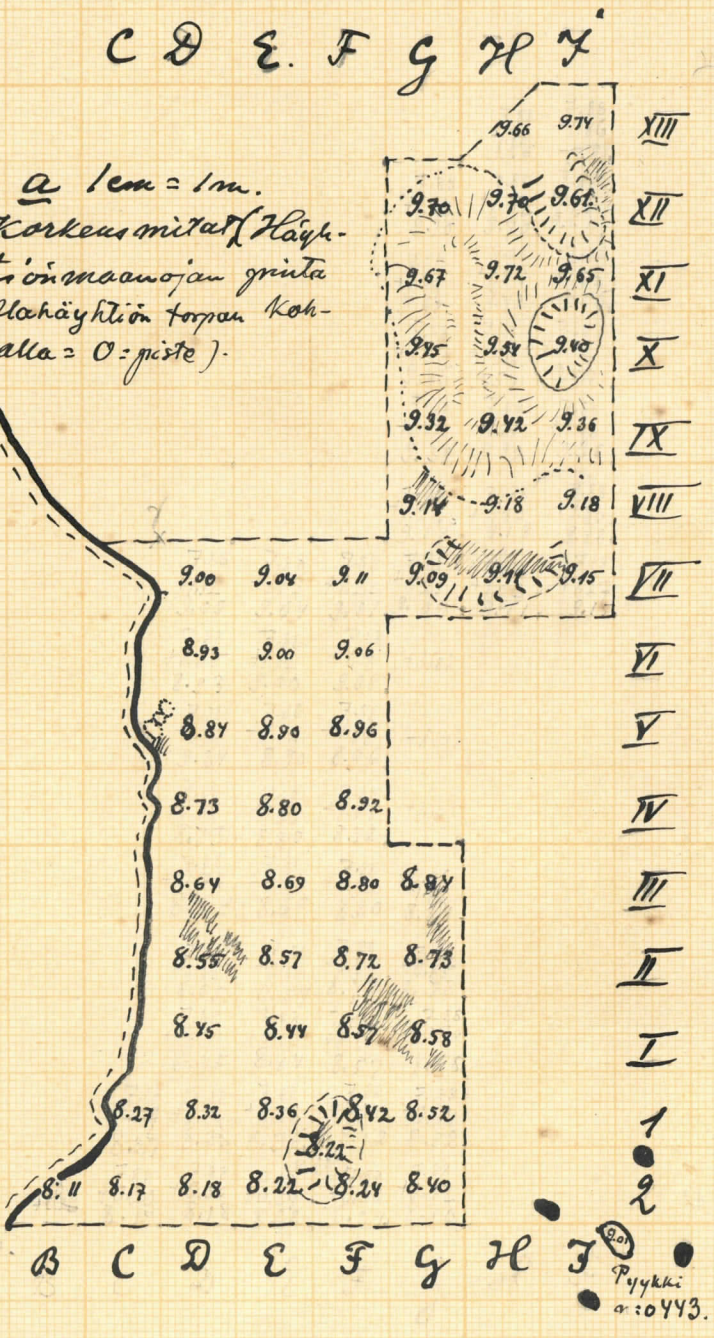
I. 4.



4859

Kuva 4. Kaivausalue 4 joko. paljoi-
 sesta päin (etualalla pulikoilla merkitty a-
 lue). Taustassa Alhon pelto- ja niittyalue.

Kokemäki, Häyhtio
Kaivausalue I. No. 1916.



Kokemäki, Häyhtio
1:nen kaivaus-
alue. 8-9/III. 16.
0 1 2 3 No. (8.11-9.74)

x kvartsipaloja
Δ erupt. vuorilajiskolien
● kivosineitä.
▽ hioinkiven kpl.
○ kivien pinnanalla.

Kartta 4



Kokemäki
Häyhtiönmaa.
Kaivausalue 2.
Neuropäevet 1916.
2 cm = 1 m
(8.69-9.17)

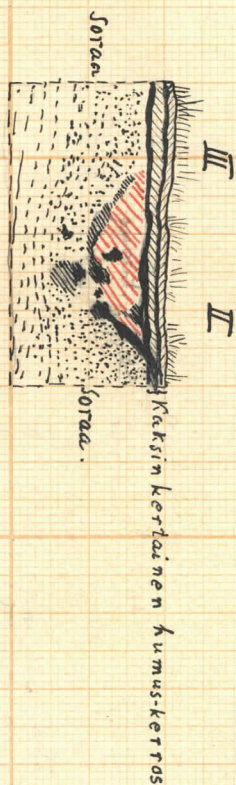
Δ vuontaji- } iskoksia.
x kvartsi- }

Kartta 5.

- Esineitä
- hiomakiven kpl.
- △ vuorilaji } iskoksia.
- x Kvaartsi-



Profilii: hietakuo-
pan reunasta lin-
jojen III & II rakkal-
ta.



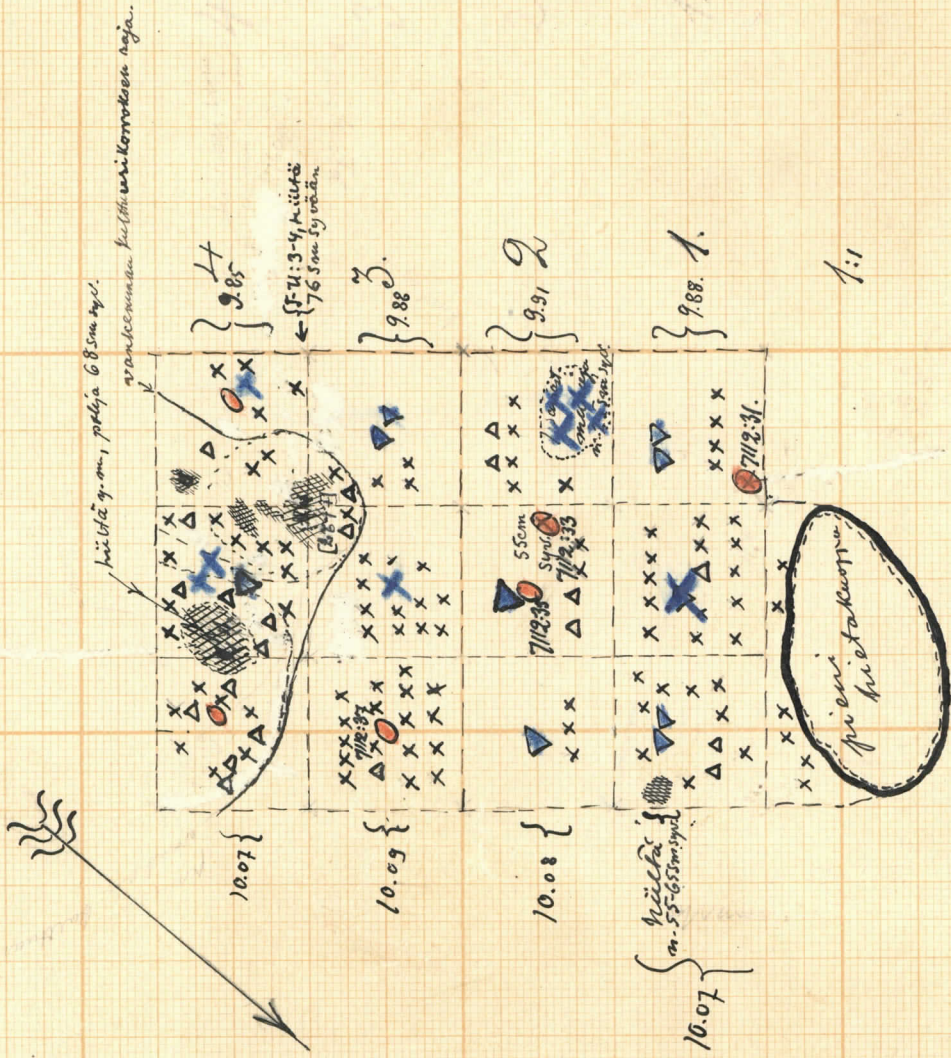
Kokemäki.
Käynti, Kaivausalue 3
2 cm = 1m

(8.96-9.14) N:o. 1916.

Kartta 6a

- ✕ Saviasennus
- Kiviseinää
- Kiviseinäkpl.
- △ Kiviseinäkpl.
- ▽ Kiviseinäkpl.

(9.85-10.09)



S. T. U.

Kokemäki
Häyhtönmaa
Kaivausalue 4

H. Europæus 1916
2 cm = 1 m. (9.85-10.09 m.)

Kartta 6b

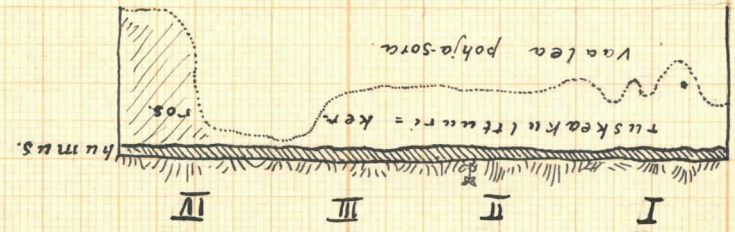
Kokemäki.

Häyhtönmaa

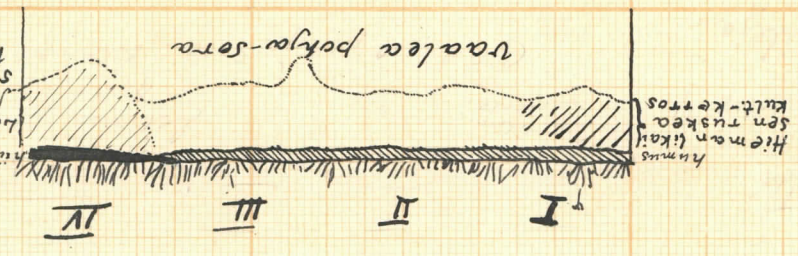
Profilleja kaivaus-
alueesta 4.

H. Europæus 1916.
2 cm = 1 m.

Profille Kaivaus-
luen ukoirenas-
ta ruuttuja S1-S4
myöten.



Profille linjojen
S1-S4 välillä myö-
ten.



Kartta 1.

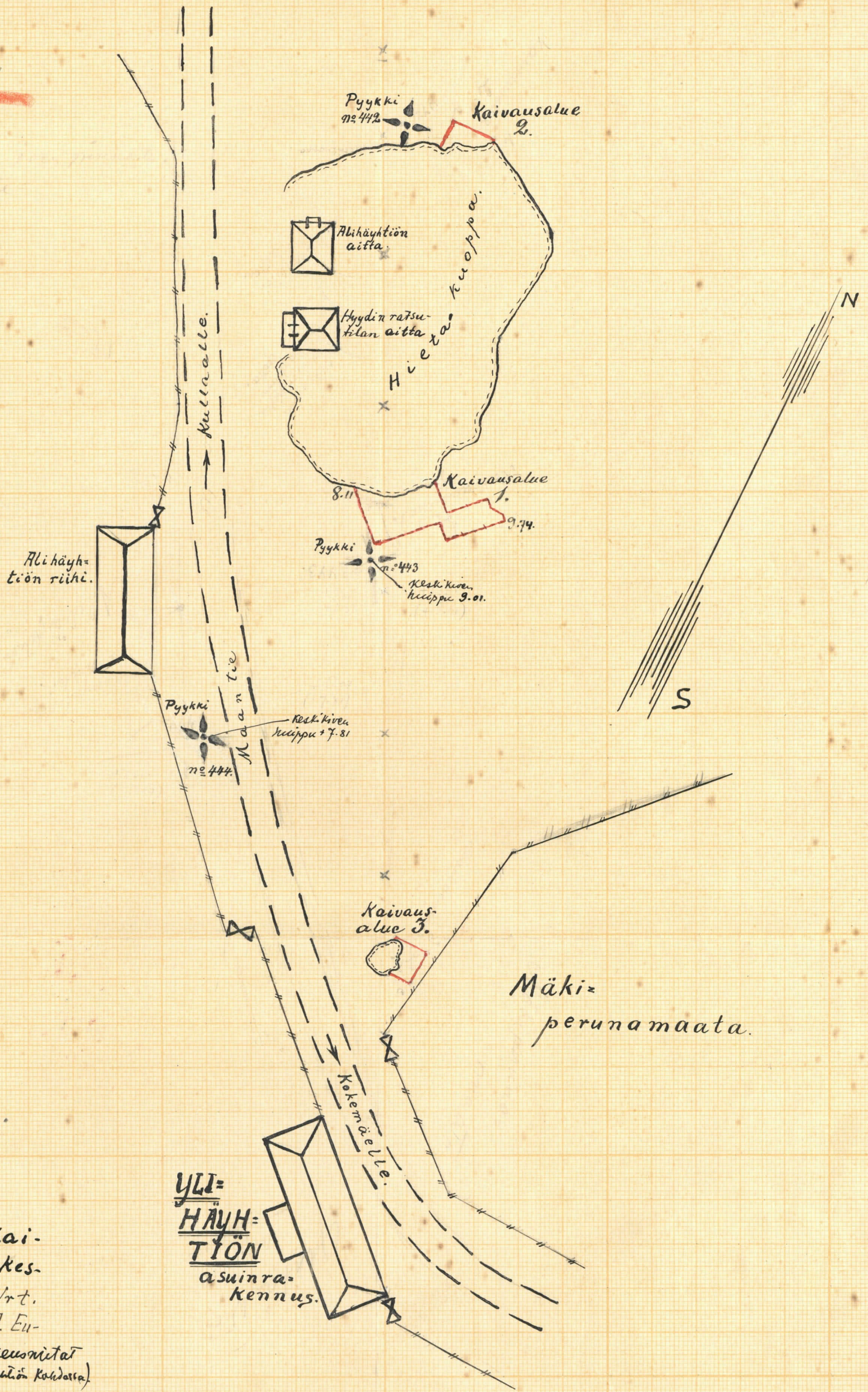


Kokemäen pitäjän Kakkulaisten kylän Hydän rusthollin Häyhtiön maan ulkopalstasta osa. Vuonna 1793 tehdyn talon kartan mukaan muodostettu. Punaiset kolmiot osoittavat löytöpaikkoja, punaiset numerot kaivausaukkuja.

A.S. 1916.

J. J. Lahti

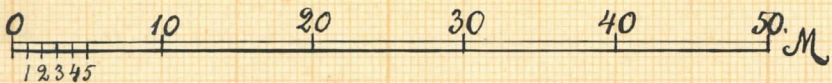
Kartta 2.



Kartta 2.

Kokemäki

Häyhtiönmaa. Kai-
vaus-alueiden 1-3 kes-
kinäinen suhde (Vrt.
yleiskarttaan). A. Eu-
ropæ us 1916. (Korkeusmitat
Häyhtiönajan piirust. Alaköyhtion kohdasta).



2 mm = 1 m.