

ARKEOLOGISEN KOHTEEN TARKASTUS

--	--	--

Tunnistetiedot

Kunta: Lestijärvi Inventointinnumero: 1000011915
 Alue: _____ Luokka: II
 Nimi: Kinnulankangas Ajoitus: Ajoittamaton
 Kohteen laji: Pyyntikuopat Lukumäärä: 70
 Kohteesta muita kortteja _____ kpl (ks. täyttöohjeet)
 Tarkastaja: Kaisa Lehtonen, Pentti Risla Tarkastusaika: 24.6.2008

Sijaintitiedot

kaakkoisimman ryhmän arvioitu keskikoordinaatti
 Peruskartta 2334 03 Pinta-ala _____
 p = 7039495 i = 3393750 z = 160-170
 Suunta ja etäisyys kirkosta tms. Lestijärven kirkosta noin 13,5 km kaakkoon

Hoito ja kunto

(ks. täyttöohjeet)
 A B C D E F G

Tila ja omistaja

(ks. täyttöohjeet)
 Kylä/kaupunginosa: _____
 Tila/Rno/Nimi _____
 tai Kortteli/tontti/palsta _____
 Omistaja: _____ Puhelin: _____
 Osoite: _____ Postitmp: _____
 Kiinteistötunnus vuokrattu, ks huomautukset
 Lisää kiinteistöjä kpl

Aiemmat tiedot: Ei ole.

Aiemmat löydöt: Ei ole.

Tarkastuslöydöt: -

TARKASTUSKERTOMUS

Liitteet:

kartat	Ote peruskartasta 2334 03, MK 1:10 000
muut liitteet:	Kuvat 1-10
negatiivit:	
diat:	

Tarkastuksen aihe:

Viitasaarella asuva Pauli Salonen ilmoitti kuopista allekirjoittaneelle sähköpostitse tammikuussa 2008.

Kohteen kuvaus:

Tarkastuksessa alueella paikannettiin GPS:llä yhteensä 70 kuoppaa tai painannetta, kaikkiaan noin 1,5 kilometrin matkalla. Kuoppia voi alueella olla vielä enemmänkin, mutta aika ei riittänyt laajemman alueen läpikäyntiin. Paikalla on pyyntikuoppaketju, joka kulkee lähes itä-länsisuuntaisesti tai loivasti kaakkois-luoteissuuntaisesti. Kuopat muodostavat lähestulkoon kaksi selvää rinnakkaista jonoa. Kohde sijaitsee Pillesnevan pohjoispuolella, ja kuopat sijaitsevat nevan pohjoisreunaa myötäillen. Neva on mitä ilmeisemmin ollut aiemmin järvi. Mahdollisesti kuoppia on aikoinaan tuhoutunut jonkin verran Lestijärvi-Kinnula välistä tietä tehtäessä.

Kinnulankankaan kuopat ovat melko homogeenisia, halkaisijaltaan keskimäärin noin 3 metriä, muodoltaan pyöreähköjä ja noin 0,5 m syvyisiä matalia painanteita. Vallia ei kuopissa ollut tai se erottui heikosti. Ulkonäöltään Kinnulankankaan kuopat vastaavat Hans-Peter Schulzin läheiseltä Kasalankankaalta raportoimaa ryhmää A. Tarkastuksessa jotkut kuopat kairattiin maanäyttekairalla. Huuhtoutumiskerros kuopan reunalla ja parin metrin päässä sen reunasta oli pääosin sama, vaihdellen eri kuoppien kesken 2-5 cm välillä. Huuhtoutumiskerroksen paksuuden perusteella Kinnulankankaan kuopat sijoittuvat Schulzin ryhmien A ja B välille. Turpeen alla oli myös hiiltä ja huuhtoutumiskeroksessa näkyi selvä musta väri tai raitoja ja läikkiä, ja joissakin tapauksissa tämä näkyi myös rikastumiskeroksessa, jossa hiekkakin oli palosta punertavaa. Muutamissa tapauksissa värjäytyneisyys/palojälkisyys oli selvemmin havaittavaa kuoppien keskiosissa. Yhdessä kuopassa musta palokerros oli niin vahva, että on syytä epäillä kyseessä olevan sysikuoppa. Yhden kuopan reunalla oli kaksi huuhtoutumiskerrosta, joten se on kaivettu auki uudestaan. Koska palojälkisyys ei rajoittunut vain kuoppiin, selittyy se todennäköisesti turvepalolla. Kuopat näyttivät sijaitsevan riveissä ja ovat ihmisen tekemiä ja osaa on voitu käyttää uudestaan muussa tarkoituksessa. Kuopat liittynevät todennäköisesti historiallisella ajalla tehtyyn pyyntiin, mutta voivat olla myös jo esihistorialliselta ajalta. Alueella oli myös muutamia halkaisijaltaan alle metrin kuoppia sekä suurempia selviä kotitarvesoranottoja.

Ympäristö ja maasto: (vesistö, vesistökoodi, rakennukset, tiet, sorakuopat jne)
Kohde sijaitsee Lestijärven eteläpäädyssä noin 4,6 km etelään ja Valkeisjärvestä noin 400 metriä luoteeseen, pääosin Lestijärveltä Kinnulaan kulkevan tien etelä-/lounaispuolella, mutta muutamia kuoppia oli myös tien pohjoispuolella. Alue on suhteellisen tasaista hiekkaista mäntykangasta.

Laajuuden arviointiperuste:
Pyyntikuopista otetut GPS-koordinaatit

Luokitusehdotus perusteluineen: II

Ehdotus suoja-alueeksi:

Havaintomahdollisuudet: Hyvät

Opas: Pauli Salonen

Rauhoitustoimenpiteet maastossa:

Tiedossa olevat maankäyttösuunnitelmat, kiireellisyys:

Lähilöytöjä:
Kasalankankaan pyyntikuopat (kohde 421010048) sijaitsevat Kinnulankankaasta noin 3 km luoteeseen.

Selostus jätetty

3.7.2008

Vaasa

Aika

Paikka

Kaisa Juhonen
Allekirjoitus

Jatkotoimenpiteitä:

Huomautuksia (esim. perimätieto) ja lisäyksiä:

Lisäksi Pauli Salonen näytti Keski- ja Pohjois-Pohjanmaan sekä Keski-Suomen välisen vanhan rajakiven, joka sijaitsee pyyntikuopista noin 2 km kaakkoon (p=7038301, i= 3395474), Lestijärven ja Kinnulan rajalla. Kinnulan keskustasta kivelle on matkaa 10 kilometriä ja Valkeisjärvestä noin 600 metriä. Kiveä kutsutaan nimellä Vittasenkivi.

Kivi on ympäristöstään selvästi erottuva, suuri ja korkeahko maakivi, jonka jokaiseen sivuun on tehty kaiverrus. Yhdellä sivulla on kruunun kuva, yhdellä vuosiluku 1819 ja kahdella sivulla tekstit Witasaari (Witasy?) ja Lochtaea sekä maanmittareiden nimikirjaimet (AO ja D). Lohtajan ja Viitasaaren pitäjien välinen raja käytiin vuonna 1819. Lestijärvi oli tuohon aikaan osa Lohtajan kuntaa, ja Kinnula kuului Viitasaareen.

Täyttöohjeita:

Tunnistetiedot

Mikäli kohteen alueella on useampia muinaisjäännöslajeja (esim. asuinpaikka ja röykkiöitä), täytä samalla nimellä ja inventointinumerolla useampi kortti

Hoito ja kunto

A. Kunto: 1=koskematon, 2=tutkittu osittain, 3=tutkittu kokonaan, 4=tuhoutunut osittain, 5=tuhoutunut kokonaan, 6=tutkittu ja tuhoutunut osittain, 7=tutkittu ja tuhoutunut kokonaan

B. Alkuperäisyys: 1=täysin alkuperäinen, 2=entisöity osittain, 3=entisöity kokonaan 4=siirretty alkuperäiseltä paikaltaan

C. Hoitotarve: 1=vaatii entistämistä, 2=vaatii kunnostamista, 3=vaatii puhdistamista tai esiin kaivamista, 4=vaatii tuki- tai suojarakenteita, 5=vaatii tutkimuksia tuhoutumisen estämiseksi, 6=vaatii jatkuvaa hoitoa, 7=ei vaadi hoitotoimenpiteitä

D. Hoitotilanne: 1=peruskunnostettu, 2=tuettu rakentein, 3=pidetään puhtaana

E. Rajaustarkkuus: 1=rajattu arvion pohjalta, 2=rajattu osittaisella koekaivauksella, 3=rajattu kokonaan epävarmasti koekaivauksin, 4=rajattu kokonaan luotettavin koekaivauksi, 5=rajattu näkyvien rakenteiden perusteella

F. Vahvistustapa: 1=rajattu vain muinaisjäännös, 2=rajattu vain suoja-alue, 3=rajattu sekä muinaisjäännös että suoja-alue

G. Maastomerkintä: 1=kuparitaulu, 2=kertova taulu, 3=paalurajaus ilman taulua, 4=paalurajaus ja taulu, 5=aitaus ja taulu, 6=rakennus ympärillä ja taulu

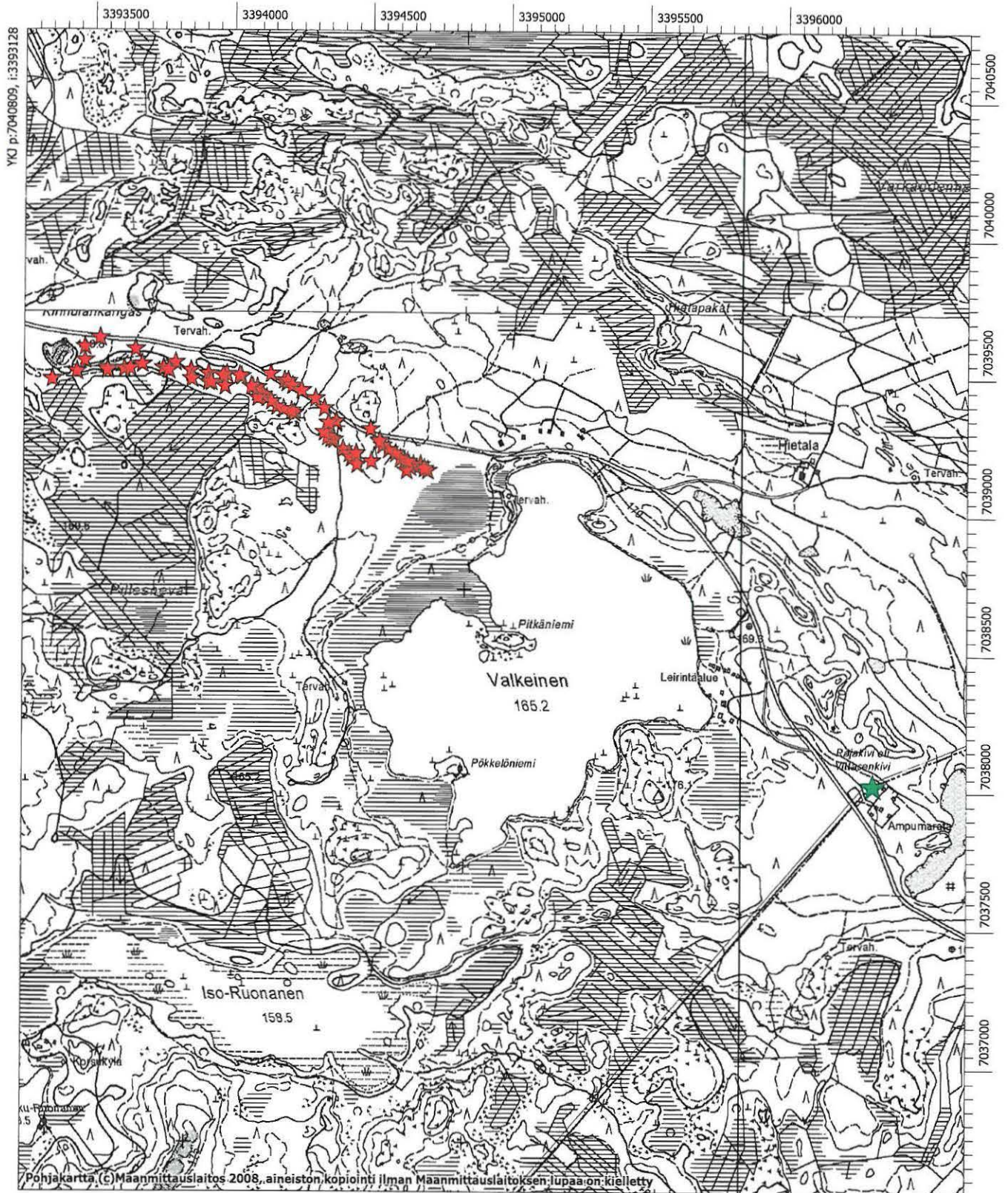
Tila ja omistaja

Mikäli kohde on useamman kylän tai kunnan alueella, TÄYTÄ LISÄKORTTI

Ote peruskartasta 2334 03

MK 1:20 000

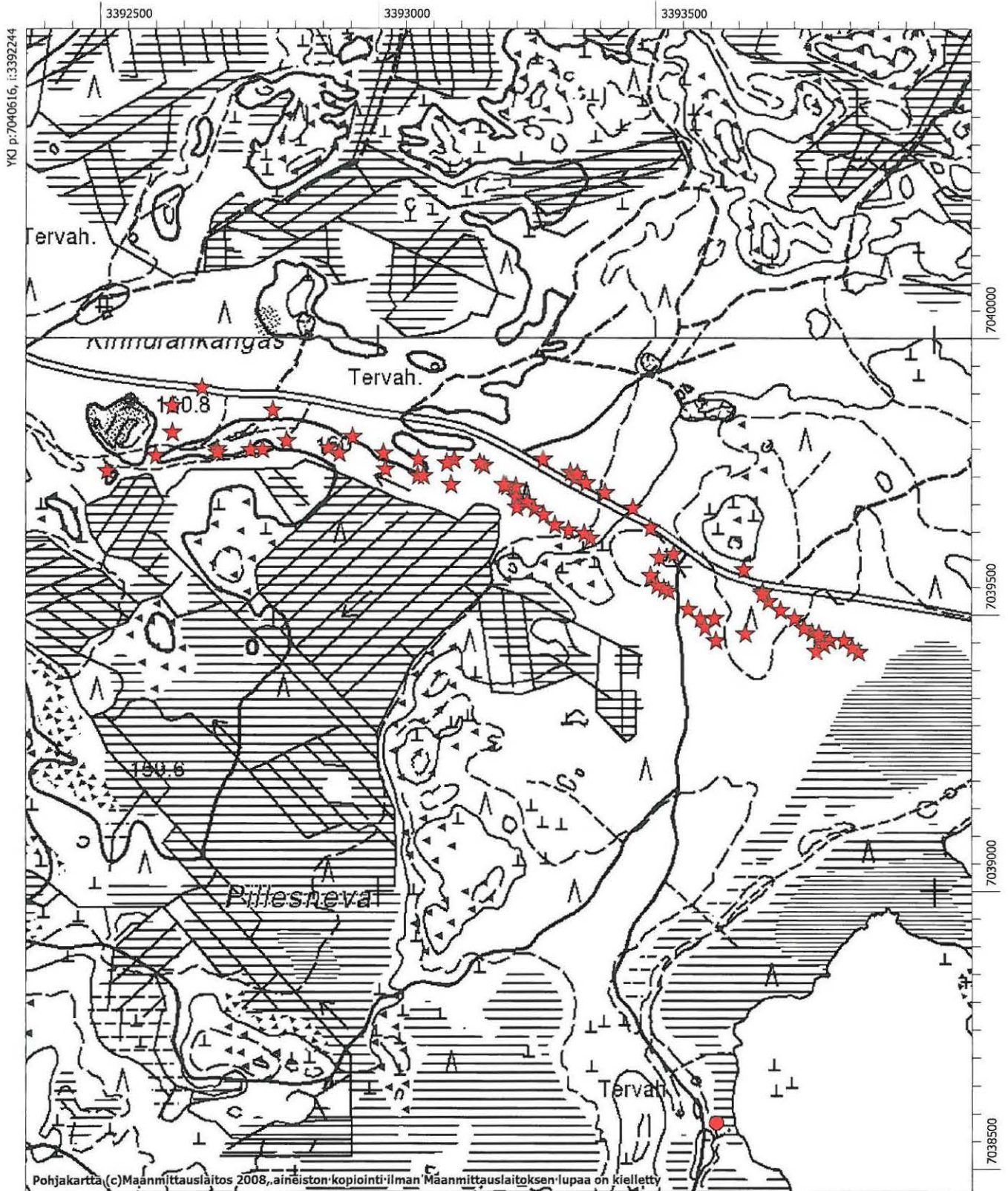
Pyyntikuopat on merkitty kartalle punaisilla tähdillä, rajakivi vihreällä tähdellä



Ote peruskartasta 2334 03

MK 1:10 000

Pyyntikuopat on merkitty kartalle punaisilla tähdillä



Pohjakartta (c) Maanmittauslaitos 2008, aineiston kopiointi ilman Maanmittauslaitoksen lupaa on kielletty

KERTOMUKSEEN LIITTYVÄT KUVAT:



Kuva 1. Alue on jäkälää kasvavaa mäntykangasta. Kuopanne kuvan keskellä.



Kuva 2. Painanne kuvan keskellä. Kuopat sijaitsevat selvissä jonoissa.



Kuva 3. Kuvassa Pauli Salonen seisoo yhdessä kartoitetussa kuopassa. Kuoppien syvyys vaihtelee laakeista painanteista noin polven korkuisiin kuoppiin.



Kuva 4. Maakunta-arkeolgi Pentti Rislä kairaamassa maanäytettä kuopanteen reunasta.



Kuva 5. Pintaturpeen alla oli muutaman cm:n paksuinen vaalea huuhtotumiskerros, jonka alla oli punertava rikastumiskerros ja normaali hiekkakerros.



Kuva 6. Savon ja Pohjanmaan välinen rajakivi.



Kuva 7. Vuosiluku: 1819.



Kuva 8. Piirros: Kruunu.



Kuva 9. Teksti: Lochtaeå, AO



Kuva 10. Teksti: Witasy (?), D