

Tarkastuskäynti Lestijärven pronssikautisen keihäänkärjen  
löytöpaikalla kesällä 1966.

Ari Siiriäinen

Pitäjä: Lestijärvi

kylä: Yli-Lesti

tila: Anttila, Rn:o 11<sup>74</sup>

om.: Väinö Jokelan perikunta (hoitaa työm. Aimo Jokela)

os.: Yli-Lesti

Kertomuksen liitteinä:

- kartat 1-3 (n:o 1 ote keskeneräisestä peruskarttalehdestä 2341 10 C  
1:10 000)
- valokuvat

Löydöt:

- KM 17032 (pronssinen keihäänkärki)
- KM 17093 (kvartsiesine ja -iskoksia)

Ks. kirjeverifikaatit, esine KM 17032

Kesäkuussa 1966 lähetti työm. Arto Jokela Kansallismuseoon 14.5.-66 Lestijärven Yli-Lestistä Lehtosenjoen varresta löydetyn pronssisen keihäänkärjen. Löytötiedoissa mainittiin, että paikalla oli myös kolme "merkillistä kiviröykkiötä" n. 1 m:n syvyydellä tasaisen, hie- non hiedan keskellä. Pronssiesine oli myöhemmin lähetetyn kysymys- lehden mukaan löydetty n. 70 cm:n syvyydestä.

Suorittaessani Etelä-Pohjanmaalla muinaistutkimuksia kesällä 1966 sain Muinaistieteelliseltä toimikunnalta tehtäväkseni suorittaa löy- töpaikan tarkastuksen, jonka tein 4.8.1966.

Lestijärven eteläosaan laskee lounaasta pieni Lehtosenjoki (vanhois- sa kartoissa nimi on myös Jokelanjoki). Joen suuosa virtaa Lestijär- ven etelärannan suoalueen, Jokinevan läpi. Jokinevalle virtaa joki laajahkojen tasaisten kangasmaiden (Kasalankankaan ja Hietakankaan) itäreunaa reunustavan SE - NW-suuntaisen harjun katkeaman läpi. Eteläisen - Kasalankankaasta työntyvän - harjunosan pohjoisrinteel-

lä sijaitsee pronssiesineen ja liesien löytöpaikka. Kun löytö tehtiin olfiin juuri ottamassa hiekkaa kapean Jokinevasta raivatulle pellolle Lehtosenjoen yli vievän lankkusillan korvasta, sillalle johtavan maanviljelystien kummaltakin puolelta, jossa maasto laskee jyrkähkösti - löytöpaikan kohdalla jo loivemmin - pohjoiseen, Lehtosenjokeen.

Paikalla käydessäni oli talon miesväki - löytäjä heidän mukanaan - useiden kymmenien kilometrien päässä metsätoissa. Emäntä tiesi johdattaa kyllä löytöpaikalle, mutta pronssiesineen tarkkaa löytösjaintia hän ei osannut osoittaa.

Tien eteläpuolella näkyi pienen sorakuopan reunassa kaksi isoa kuoppaliettä profiilina. Kysymyslehden mukaan oli paikalta löydetty kaikkiaan neljä liettä, mutta kaksi lienee soranotossa tuhoutunut. Liedet sijaitsivat 7-8 m toisistaan ja näin ollen - koska löytäjien mukaan alkuperäiset neljä liettä olisivat sijainneet vain 4-5 m:n päässä toisistaan - lienevät tuhoutuneet liedet sijainneet näkyvien kiukaiden välisellä alueella.

Maaperä oli vuorottelevia hieta- ja hiekkakerroksia; yläosa oli n. 20-30 cm:n paksuudelta hienoa hiekkaa (ks. lieden A profiilipiirrosta, liite 3), joka ohuen kangasmaahumuksen alla oli 5-10 cm paksult huuhtoutunutta (lyijyhiekkaa).

Lieden A (idempi) rakenne näkyy profiilipiirroksista (liite 3). Se on ollut kivetty (tiheämmin kuin mitä piirroksista näkyy, suurin osa kivistä on tietysti seinämästä tipahtanut pois) kuoppaliesi - syvyys n. 50-60 cm, läpimitta n. 1 m. Lieden pohjalla oli paksu kerros hiiltä sisältävää hiekkaa, kivet olivat tulen rapauttamia. Hiiltä oli myös kapeina juonteina lieden kiveyksen yläpuolella, lieden vieressä vielä n. 25 cm:n syvyydellä ja lyijyhiekan alapinnassa, mutta kauempana liedestä ei hiilimurusia enää erottunut. Samoin näytti hiekka palaneelta vain liedessä ja sen välittömässä

läheisyydessä. Kulttuurikerrosta ei saattanut edes värin perusteella lieden ulkopuolella erottaa.

Liesi B näkyi saman kuopan seinässä niinikään profiilina; liesien etäisyys toisistaan oli n. 8 m. Liesi B oli myöskin kuoppaliesi, mutta kivetön. Sen syvyys oli 80 cm ja poikkileikkaus yläosasta 80-90 cm. Hiiltä oli n. 10 cm paksuna tasaisena kerroksena nokareina pohjalla.

Liesien etäisyys jokitörmästä oli n. 11 m (liesi A) ja 15 m (liesi B). Kulttuurikerrosta, kuten mainittiin, ei liesien välitöntä läheisyyttä lukuunottamatta erottunut. Kuopan seinämää raaputeltaessa löytyi kuitenkin joitakin kvartsi-iskoksia paitsi lieden A kohdalta myös sen eteläpuolelta näennäisesti koskemattomasta maasta. Yksi iskos löytyi myös sorakuopan lännen puoleisen kielekkeen länsireunasta ja yksi kuopan eteläpuoleiselta polulta. Iskokset osoittavat, että paikalla on asuinpaikka - minkä ikäinen (pronssikausi ?) ja laajuinen, sen osoittavat vasta kaivaustutkimukset.

Löytöpaikan omistavan talon emäntä kertoi miesväen, jota en siis käydessäni tavannut, olevan löydöstä kiinnostuneen ja jättäneen hiekanajon kuopasta sikseen. Koska Lehtosenjoen rannan peltoaukealle johtaa kapean sillan yli hiekkakuopan läpi kaita maanviljelystie ovat kuopan seinämät raskaita maanviljelyskoneita kuljetettaessa vaarassa sortua ja nähdäkseni paikalla on suoritettava kaivaustutkimuksia ensi kesänä välttämättä.

Löytöpaikka on peruskartan 1:10000 mukaan 142,5 m korkeuskäyrän kohdalla ja n. 2,5 m Lestijärven pinnan yläpuolella.

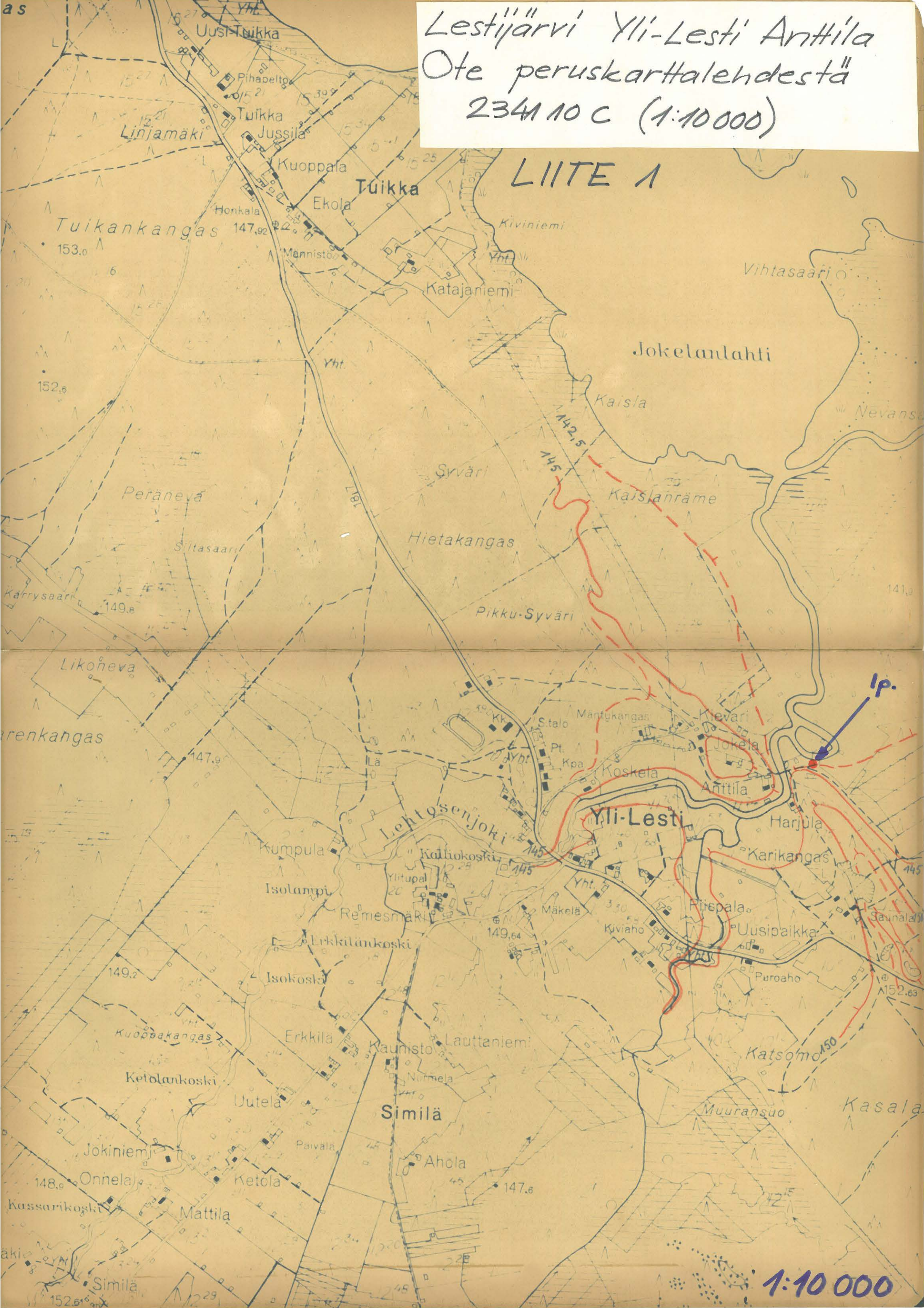
Helsingissä 14.10.1966

*Ari Siiriäinen*  
Ari Siiriäinen



Lestijärvi Yli-Lesti Anttila  
Ote peruskarttalahdestä  
234110 C (1:10 000)

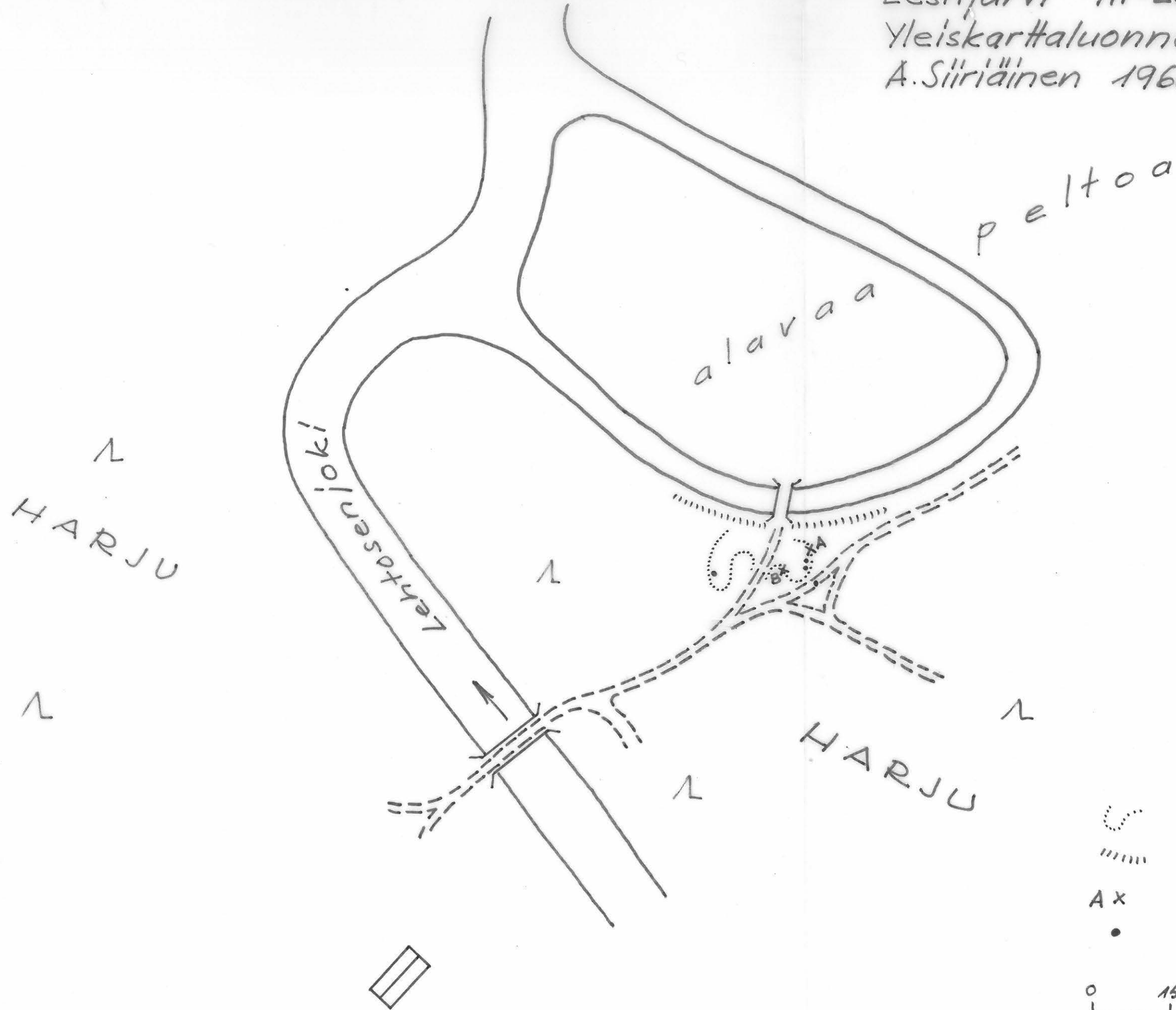
LIITE 1





1:10 000



Lestijärvi Yli-Lesti Anttila LIITE 2  
 Yleiskarttaluonnos  
 A. Siiriäinen 1966



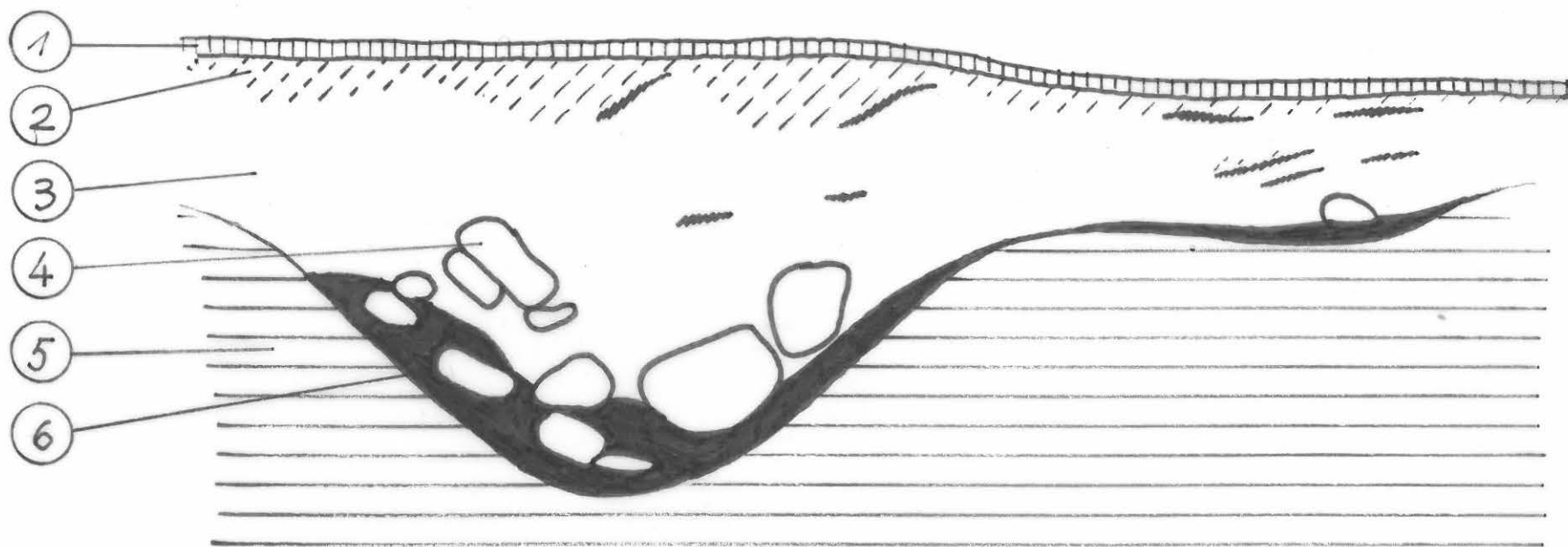
-  hiekkakuoppa
-  jokitörmä
- Ax liesi
- kvartsi-iskos

0 15 30 45 60 m  
 n. 1:1250



Lestijärvi Yli-Lesti Anttila  
Lieden A leikkausprofiili  
A. Siiriäinen 1966

LIITE 3



- 1 humus
- 2 huuht. krs.
- 3 rusk. hieno hiekka
- 4 kivi
- 5 kerroks. hiekka
- 6 hiiltä

0 50 100 cm  
n. 1:10

LESTIJÄRVI YLI-LESTI ANTTILA



F 32563

LIESI A



F 32564

LIESI B