

ARKEOLOGISEN KOHTEEN TARKASTUS

Sirkka-Liisa Seppälä 2008

Lieksa 50 Saunakangas

1000002547

asuinpaikat

kivikautinen

-rauhhoitusluokka 2

-lukumäärä 1

Asuinpaikka sijaitsee Kuikkasuon eteläpuolella olevan Saunakankaan lounaisreunalla, mökkitien laidalla, tiestä noin 10 m päässä. Maaperä alueella on melko kivistä hiekkamoreenia, kasvillisuus on mäntymetsää. Paikalle tehdystä koekuopasta ja tuulenkadosta on löytynyt kvartsiuurtimia ja -iskoksia (KM 32767:1-2). Paikka on ollut toteamishetkellä ehjä, mutta hakattu 2005 ja äestetty 2007. Tarkastuksessa 2008 on todettu, että asuinpaikka on aiemmin arvioitua huomattavasti laajempi ja kattaa todennäköisesti koko kaakkoon pistävän niemekkeen (300 m x 130 m).

Sijainti:

Etäisyystieto:	Lieksan kirkosta 9,1 km etelään
Peruskartta:	431410 Liklamo
Yhtenäiskoordinaatit:	7017942 / 3650664 z: 99,00
Koordinaattiselite:	muinaisjäännöksen aluerajauksen keskikoordinaatit

Tutkimukset

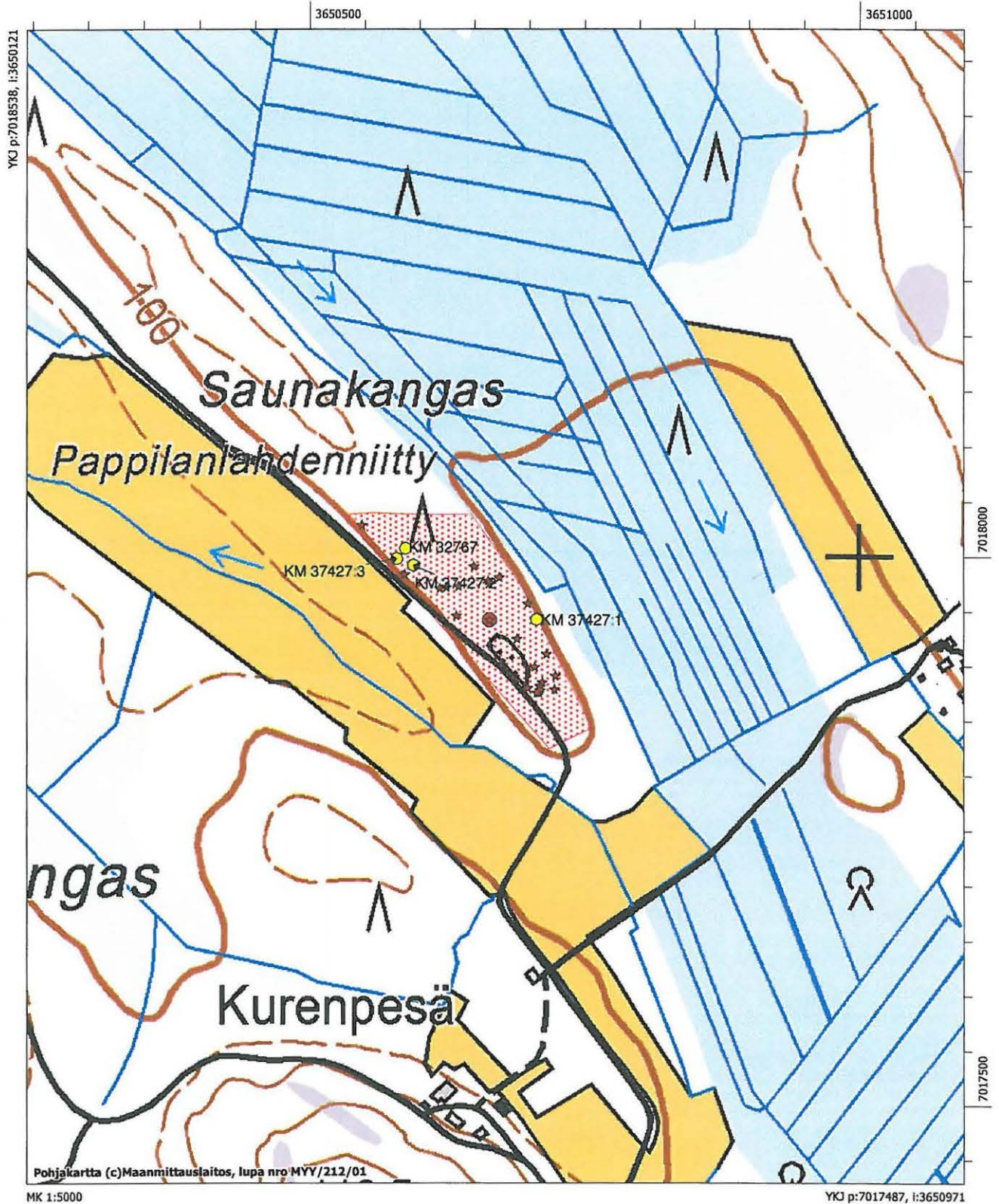
2001 inventointi Timo Jussila

Löydöt: kvartsiuurtimia (4 kpl) ja kvartsi-iskoksia (12 kpl).

2008 tarkastus Sirkka-Liisa Seppälä

Asuinpaikka on tarkastettu 29.5.2008, koska Pohjois-Karjalan metsäkeskus oli ilmoittanut mahdollisesta muinaisjäännöksen tuhoutumisesta metsänkäsittelyn takia. Tarkastuksessa todettiin, että Saunakankaan kaakkoisosassa, kaakkoon viettävässä rinteessä sijaitsevan hakkuualueen (300 x 120 m) äestyksessä 2007 on rinteeseen suuntaisesti ajamalla irrotettu maan kasvullista pintakerrosta pieninä ja ohuina kappaleina (1-1,5 x 0,5-0,7 m). Käsittelyssä on yleensä irrotettu vain mineraalimaata peittävä pintakerros, noin 2-3 cm, mutta joissakin tapauksissa laikut ovat kivien tai kantojen takia jopa 30 cm syviä. Laikkuja oli useita kymmeniä ja ne kattoivat koko hakkuualueen. Lähes kaikissa todettiin kivikautiseen asuinpaikkaan viittaavia kvartsiesineitä ja -iskoksia sekä joitakin raaka-ainekappaleita, jotka kolmea kokoelmiin otettua lukuun ottamatta jätettiin paikalleen. Harjanteen maaperä on hiekkaa, jossa on siellä täällä melko suuria kiviä. Tarkastetuissa laikuissa ei erottunut selviä rakenteita eikä värjäytymiä. Tarkastuksen perusteella muinaisjäännös on arvioitua huomattavasti laajempi ja ulottuu lähes koko hakkuualueelle ja todennäköisesti koko Saunakankaan alueelle. KM 37427:1 löytöpaikan

- kiinteä muinaisjäännös, keskikoordinaatit (Museoviraston ylläpitämä muinaisjäännösrekisteri)
- ▨ muinaismuistolain nojalla (295/63) rauhoitetun kiinteän muinaisjäännöksen arvioitu laajuus
- löytöpaikat KM 32767 ja KM 37427:1-3
- ★ tarkastuksessa paikannettuja ja paikalleen jätettyjä kvartseja





DG137:1

Asuinpaikka hakkuuaukealla. Takana männikön vasemmassa reunassa 2001 löytöpaikka. Kaakosta.



DG137:2

Äestysessä on kuorittu maan pintaa 1-3 cm, löytöjä huuhtoutuneessa hiekassa. Kaakosta.



DG137:3

Äestyksessä on kuorittu maan pintaa 1-3 cm, löytöjä huuhtoutuneessa hiekassa. Kaakosta.



DG137:4

Äestyslaikku harjanteen keskellä. Lounaasta.



DG137:5

Kvartsia äestyslaikussa huuhtoutumiskerroksen hiekkamaassa. Lounaasta.



DG137:6

Kvartsiydin KM 37427:3 äestyslaikussa huuhtoutumiskerroksen pinnassa hiekkamaassa. Lounaasta.



DG137:7

Kvartsiydin KM 37427:3 löytöpaikallaan P= 7017998, I = 3650580, Z = 100. Lounaasta.



DG137:8

Osa äestyslaikuista on kivien takia 20-30 cm syviä. Mineraalimaan pinnassa kvartssia.



DG137:9

Yleiskuva asuinpaikasta hakkuualueella. Luoteesta.